



# បច្ចុប្បន្នភាពទីផ្សារ និង ការតាមដានរដូវកាល

ខែវិច្ឆិកា ឆ្នាំ២០២៣



**World Food Programme**

SAVING LIVES  
CHANGING LIVES

## ប្រទេសកម្ពុជា

កម្មវិធីស្បៀងអាហារពិភពលោកនៃអង្គការសហប្រជាជាតិ សហការជាមួយ  
ការិយាល័យទីផ្សារកសិកម្មនៃក្រសួងកសិកម្ម រុក្ខាប្រមាញ់ និងនេសាទ

ការិយាល័យទីផ្សារកសិកម្ម (AMO)  
នាយកដ្ឋានផែនការនិងស្ថិតិ  
ក្រសួងកសិកម្ម រុក្ខាប្រមាញ់ និងនេសាទ  
ម៉ៅ យ៉ាឌី meachyady@gmail.com  
គេហទំព័រ: <https://amis.maff.gov.kh/>

វិភាគ និងធ្វើផែនទីភាពងាយរងគ្រោះ (VAM)  
ផ្នែកស្រាវជ្រាវ វាយតម្លៃ និងតាមដាននៃកម្មវិធីស្បៀងអាហារពិភពលោករបស់អង្គការសហប្រជាជាតិ  
Benjamin Scholz [benjamin.scholz@wfp.org](mailto:benjamin.scholz@wfp.org), ឡុង យ៉ាវ [yav.long@wfp.org](mailto:yav.long@wfp.org),  
ជឿ ច័ន្ទវិបុល [chanvibol.choeur@wfp.org](mailto:chanvibol.choeur@wfp.org), ហ្វូយ វណ្ណារ៉េត [vannareth.huoy@wfp.org](mailto:vannareth.huoy@wfp.org)  
គេហទំព័រ: <https://www.wfp.org/countries/cambodia>



# បុព្វកថា

ក្នុងខែវិច្ឆិកា ឆ្នាំ២០២៣ អតិផរណាស្បៀងអាហារសកលនៅតែខ្ពស់ ដោយសារតែជម្លោះរវាងអ៊ីស្រាអែល និងប៉ាឡេស្ទីននាពេលថ្មីៗ ការវាយប្រហារជាបន្តបន្ទាប់របស់រុស្ស៊ីទៅលើហេដ្ឋារចនាសម្ព័ន្ធនាំចេញរបស់អ៊ុយក្រែន ការបិទការនាំចេញស្បៀងអាហាររបស់ប្រទេសជាអ្នកផលិតមួយចំនួន និងភាពមិនច្បាស់លាស់ទាក់ទងបាតុភូតអិលនីញូ មានឥទ្ធិពលលើផលិតកម្មកសិកម្មសកល។

**សន្ទស្សន៍តម្លៃម្ហូបអាហារពិភពលោករបស់ FAO ក្នុងខែវិច្ឆិកា ឆ្នាំ២០២៣ មានស្ថេរភាព។** ដោយសារតែការកើនឡើងតម្លៃស្ករ ប្រេងឆា និងផលិតផលទឹកដោះគោ បានទូទាត់ជាមួយនឹងការថយចុះតម្លៃធុនជាតិ និងសាច់។ គួរកត់សម្គាល់ថា សន្ទស្សន៍នេះទាបជាងខែដូចគ្នាកាលពីឆ្នាំមុន (YoY) ១០,៧%។ **សន្ទស្សន៍តម្លៃអង្ករសរុបរបស់ FAO នៅក្នុងខែវិច្ឆិកា ឆ្នាំ២០២៣** ក៏មានស្ថេរភាពដែរ បើធៀបនឹងខែមុន ប៉ុន្តែវានៅតែខ្ពស់ជាងខែដូចគ្នាកាលពីឆ្នាំមុន ២១,២%។

ប្រទេសឥណ្ឌាទំនងជានៅតែបន្តបិទការនាំចេញអង្ករហូតដល់ការបោះឆ្នោតនៅក្នុងខែមេសា-ឧសភា ឆ្នាំ២០២៤ រួចរាល់។ ការបិទការនាំចេញនេះ បានកាត់បន្ថយនូវការផ្គត់ផ្គង់អង្ករសកលគួរឱ្យកត់សម្គាល់។ នៅក្នុងខែវិច្ឆិកា ឆ្នាំ២០២៣ តម្លៃអង្ករ បានកើនឡើងខ្ពស់ជាថ្មីម្តងទៀតក្នុងរយៈពេល១៥ឆ្នាំ ដោយសារតម្រូវការ ដែលបានកើនឡើងមិនស្របគ្នានឹងការផ្គត់ផ្គង់។ តម្លៃអង្ករសកលត្រូវបានព្យាករថានឹងកើនឡើង ៦% ក្នុងឆ្នាំ២០២៤ បន្ទាប់ពីបានកើនឡើង ២៨% ក្នុងឆ្នាំ២០២៣។ ស្ថានភាពនេះ បានបង្កើននូវក្តីព្រួយបារម្ភអំពីសន្តិសុខស្បៀងជាសកល ដោយសារអង្ករជាអាហារចម្បងសម្រាប់មនុស្ស

ជាង ៣ ពាន់លាននាក់។

**បាតុភូតអិលនីញូបច្ចុប្បន្ន** រំពឹងថានឹងមានកម្រិតខ្លាំងបំផុតកំឡុងខែវិច្ឆិកា ឆ្នាំ២០២៣ ដល់ខែមករា ឆ្នាំ២០២៤ ហើយនឹងចុះខ្សោយជាបន្តបន្ទាប់ ខណៈពេលដែលវានៅតែមានសកម្មភាពពីខែមីនា ដល់ខែឧសភា ឆ្នាំ២០២៤។ ផលិតកម្មរបស់ប្រទេសថៃ រំពឹងថានឹងថយចុះ ៦% ក្នុងឆ្នាំ២០២៣-២០២៤ ដោយសារតែបាតុភូតអាកាសធាតុ។ ទន្ទឹមនឹងនេះ ប្រទេសវៀតណាមបានណែនាំដល់កសិករមួយចំនួនឱ្យចាប់ផ្តើមដាំដំណាំជាថ្មីឱ្យបានឆាប់ ជាការប្រុងប្រយ័ត្ននឹងគ្រោះរាំងស្ងួតដែលអាចកើតមាន។

**ផលិតកម្មកសិកម្ម និងស្បៀងអាហារសកលត្រូវបានព្យាករថានឹងបន្តកើនឡើងក្នុងទសវត្សរ៍ក្រោយ។** ប៉ុន្តែមានការព្យាករថាវានឹងកើនឡើងយឺត ដោយសារតែការកើនឡើងយ៉ាងខ្លាំងនៃតម្លៃធាតុចូលកសិកម្ម ក្នុងរយៈពេលពីរឆ្នាំចុងក្រោយនេះ។

**ដើម្បីស្វែងយល់ពីឥទ្ធិពលនៃបញ្ហាទាំងនេះ លើភាពមានស្បៀង និងលទ្ធភាពទទួលបានស្បៀង នៅតាមផ្សារនានាក្នុងប្រទេសកម្ពុជា** កម្មវិធីស្បៀងអាហារពិភពលោក (WFP) និងការិយាល័យទីផ្សារកសិកម្ម (AMO) នៃក្រសួងកសិកម្ម រុក្ខាប្រមាញ់ និងនេសាទ (MAFF) បាន សហការគ្នាតាមដានតម្លៃស្បៀងអាហារសំខាន់ៗ និងដំណើរការរបស់ផ្សារចំនួន៥៦។ ប្រធានផ្សារ និងអាជីវករ ចំនួនប្រហែល ១.០០០ នាក់ ត្រូវបានសម្ភាសន៍ជារៀងរាល់ពីរសប្តាហ៍ ដោយវាយតម្លៃពីការផ្គត់ផ្គង់ និងតម្រូវការ។ តម្លៃប្រេងសាំង ប្រេងម៉ាស៊ូត និងប្រាក់ឈ្នួលពលកម្មក៏ត្រូវបានតាមដានផងដែរ។

# មាតិកា

- ១. របកគំហើញសំខាន់ៗ ៣
- ២. លទ្ធផល
  - ការដំណើរការរបស់ផ្សារ ៤
  - ការទៅផ្សារ៖ ទិន្នាការអតិថិជន ៥
  - ថ្នាក់ជាតិ៖ តម្លៃនៃកញ្ចប់ស្បៀងអាហារមូលដ្ឋាន ៦
  - ថ្នាក់ជាតិ៖ ទិន្នាការតម្លៃអង្ករចម្រុះស៊ុតទា និងត្រកូន ៧
  - ថ្នាក់ជាតិ៖ ទិន្នាការតម្លៃត្រីផ្ទុកសាច់ជ្រូក និងប្រេងឆា ៨
  - ថ្នាក់ក្រោមជាតិ៖ ភាពខុសគ្នា និងបម្រែបម្រួលនៃតម្លៃនៅជនបទ និងទីប្រជុំជន ៩
  - ប្រាក់ឈ្នួលពលកម្ម និងកម្លាំងទិញស្បៀងអាហារ ១០
  - ការតាមដានរដូវកាល៖ របាយទឹកភ្លៀង ១១
  - ការតាមដានរដូវកាល៖ ស្ថានភាពរុក្ខជាតិ និងដំណាំ ១២
- ៣. បរិបទ
  - ពាណិជ្ជកម្ម ១៣
  - ការឆ្លើយតបផ្នែកនយោបាយ ១៤
- ៤. វិធីសាស្ត្រ និងទីតាំងផ្សារ ១៥
- ៥. ឧបសម្ព័ន្ធទី១
  - បម្រែបម្រួលថ្លៃលក់រាយ ១៦
- ៦. ឧបសម្ព័ន្ធទី២
  - បម្រែបម្រួលថ្លៃលក់ដុំ ១៧
- ៧. ឧបសម្ព័ន្ធទី៣
  - តម្លៃនៃកញ្ចប់ស្បៀងអាហារមូលដ្ឋាន ១៨



**កត្តាបរិស្ថានដែលមានឥទ្ធិពលលើតម្លៃ**



កំណើនសេដ្ឋកិច្ច

២០២២  
៥.២%

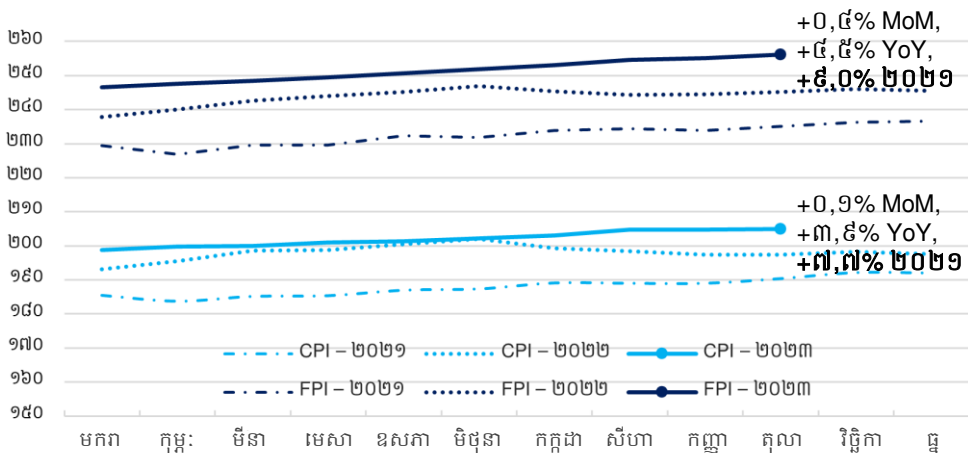
២០២៣  
៥.៤%  
(ព្យាករណ៍)

ធនាគារពិភពលោកបានព្យាករកំណើនសេដ្ឋកិច្ចកម្ពុជាថាថយពី ៥,៥% មក ៥,៤% ក្នុងឆ្នាំ ២០២៣។ តាំងពីដើមឆ្នាំមក សន្ទស្សន៍តម្លៃទំនិញប្រើប្រាស់រួម\* (CPI) និងសន្ទស្សន៍តម្លៃស្បៀងអាហារកម្ពុជា\*(FPI) មាននិរន្តរភាពកើនឡើង។ ក្នុងខែតុលា ឆ្នាំ២០២៣ សន្ទស្សន៍ទាំង២ បានកើនឡើងបង្កើត ធៀបនឹងខែដូចគ្នាកាលពីឆ្នាំ២០២២ ហើយខ្ពស់ជាងឆ្នាំ២០២១គួរឱ្យកត់សម្គាល់។ គ្រួសារកម្ពុជាចំណាយស្ទើរតែពាក់កណ្តាល (៥២%) នៃប្រាក់ចំណូលរបស់ខ្លួនលើស្បៀងអាហារ។ គ្រួសារក្នុងក្រុមចំណាយទាបបំផុតបានចំណាយ រហូតដល់៥៨% (CSES ២០២១)។

\*ទិន្នន័យចុងក្រោយបំផុត មិនទាន់មាននៅឡើយ កំឡុងពេលរៀបចំរបាយការណ៍។



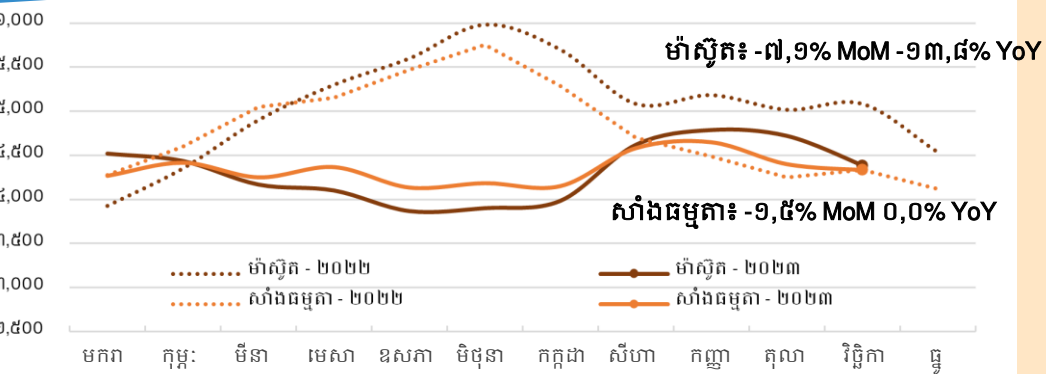
អតិផរណា



តម្លៃប្រេងឥន្ធនៈនៅកម្ពុជា ក្នុងខែវិច្ឆិកា ឆ្នាំ២០២៣ បានបន្តថយចុះបង្កើត ការថយចុះតម្លៃឥន្ធនៈ ទំនងជាដោយសារការលើកលែងការរឹតបន្តឹងការនាំចេញប្រេងម៉ាស៊ូតភាគច្រើនរបស់ប្រទេសស្វីស។



ប្រេងឥន្ធនៈ



# សង្ខេបរបកគំហើញសំខាន់ៗ

ក្នុងខែវិច្ឆិកា ឆ្នាំ២០២៣ កញ្ចប់ស្បៀងអាហារមូលដ្ឋាន (BFB) មានស្ថេរភាព ធៀបនឹងខែមុន (MoM) ដល់តម្លៃ ២៨,៤ ដុល្លារ ក្នុងម្នាក់ ក្នុងមួយខែ។ ប៉ុន្តែ គួរកត់សម្គាល់ថា កញ្ចប់ស្បៀងអាហារតម្លៃខ្ពស់ជាងខែដូចគ្នាកាលពីឆ្នាំមុន (YoY) ៣,៩%។ តម្លៃកញ្ចប់នៅតំបន់ទីប្រជុំជនបានកើនឡើងខ្ពស់នៅតំបន់ជនបទ។

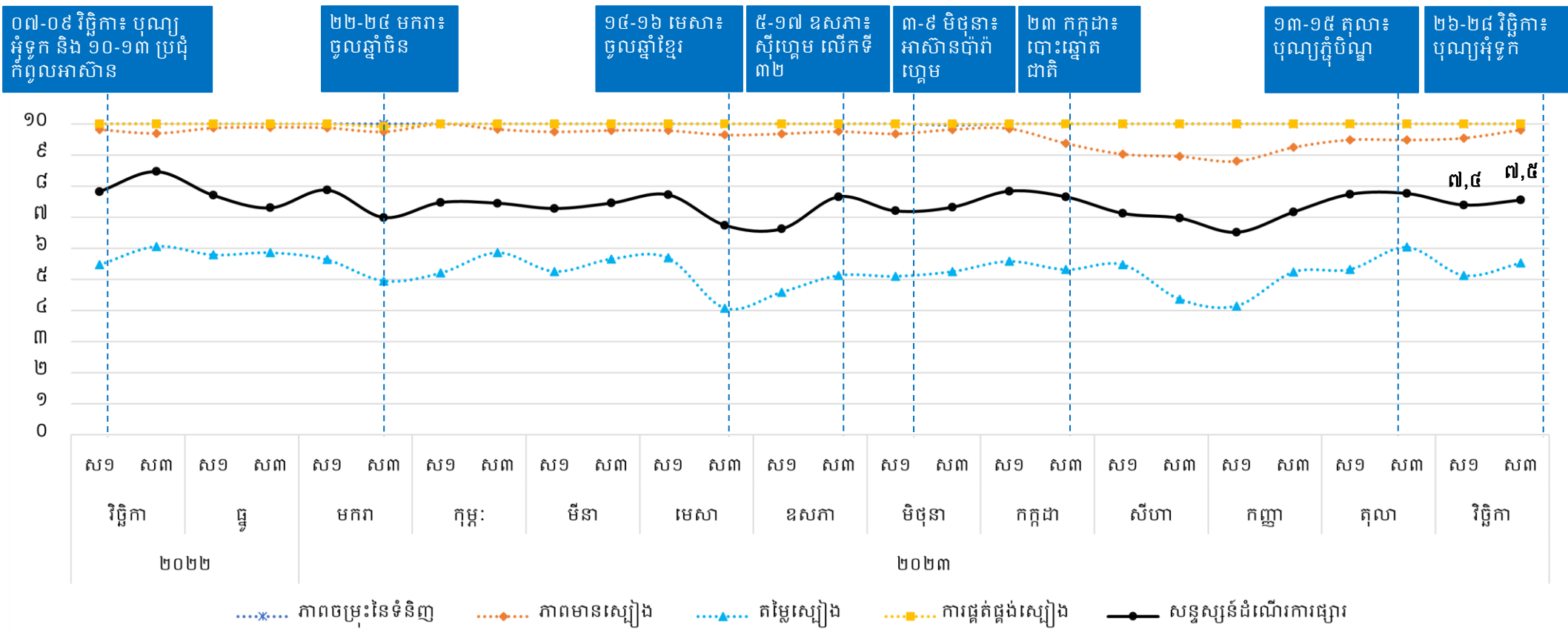
តម្លៃស្បៀងអាហារនៅក្នុងកញ្ចប់ស្បៀងអាហារ ដែលបានតាមដានភាគច្រើនមានស្ថេរភាពធៀបនឹងខែមុន ជាមួយនឹងការប្រែប្រួលតិចតួច (ទាបជាង ៥%) ក្នុងខែវិច្ឆិកា។ ប៉ុន្តែតម្លៃត្រកូនបានកើនឡើង ៨,៩% ធៀបនឹងខែមុន ស្របនឹងបម្រែបម្រួលតម្លៃតាមរដូវកាលរបស់វា។ គួរកត់សម្គាល់ថា អង្ករមានតម្លៃខ្ពស់ជាងខែដូចគ្នាកាលពីឆ្នាំមុន ២៩,១%។ មួយវិញទៀត ត្រីផ្ទុកនៅតែមានតម្លៃខ្ពស់ជាងកាលពីឆ្នាំ២០២២ តាំងពីខែមិថុនា មកម៉្លេះ ដោយមានកំណើន ៥,១% YoY ក្នុងខែវិច្ឆិកា។

អំណាចទិញរបស់ក្រុមងាយរងគ្រោះមានការប្រែប្រួលជាវិជ្ជមាន ដោយសារការថយចុះបន្តិចនៃតម្លៃស្បៀងអាហារ និងការកើនឡើងបង្កើននៃប្រាក់ឈ្នួលពលកម្ម។ ចំនួនអតិថិជនមកផ្សារក្នុងខែវិច្ឆិកាក៏មានការកើនឡើងដែរ ទំនងជាដោយសារតែការកើនឡើងនូវតម្រូវការកំឡុងពេលបុណ្យភ្ជុំអុំទូក។ ប៉ុន្តែ ផ្សារមានដំណើរការមិនសូវល្អ ដោយសារតែតម្លៃទំនិញមិនមានស្ថេរភាព។

ផ្ទៃដីប្រមូលផលស្រូវរដូវវស្សាមានចំនួន ១ លានហិកតា ខណៈដែលផ្ទៃដីដាំដុះស្រូវប្រាំងសម្រេចបានចំនួន ២៣% នៃផែនការថ្នាក់ជាតិ ដោយសារតែធាតុអាកាសអំណោយផល និងមានទឹកស្រោចស្រពគ្រប់គ្រាន់។

# ការដំណើរការរបស់ផ្សារ

ក្នុងខែវិច្ឆិកា ឆ្នាំ២០២៣ សន្ទស្សន៍ដំណើរការរបស់ផ្សារ\* (MFI) បានថយចុះបន្តិចធៀបនឹងខែមុន។ នេះដោយសារតែការថយចុះនូវស្ថេរភាពតម្លៃទំនិញសំខាន់ៗ និងភាពអាចរកបានជាក់ស្តែងនៃទំនិញចាំបាច់ក្នុងបរិមាណគ្រប់គ្រាន់ ពិសេសនៅក្នុងសប្តាហ៍ទី១នៃខែ។ ប្រធានផ្សារ និងអ្នកលក់តាមបណ្តាផ្សារត្រូវបានសម្ភាសន៍ស្តីពីស្ថានភាពនៃការផ្គត់ផ្គង់ស្បៀងអាហារ។ នៅក្នុងខែតុលា មានប្រធានផ្សារ និងអ្នកលក់ដែលបានសម្ភាសន៍ចំនួន ៣,៥% ដែលបានរាយការណ៍ថាមានការរើសអើងឡើងតម្លៃផ្គត់ផ្គង់អង្ករ ត្រី និងបន្លែ។



\* សន្ទស្សន៍ដំណើរការផ្សារ (MFI) វាស់វែងពីដំណើរការរបស់ផ្សារដែលបានតាមដាន ដោយផ្អែកលើសមាសធាតុសំខាន់ៗ៖ ភាពចម្រុះនៃទំនិញចាំបាច់ ភាពអាចរកបានជាក់ស្តែងនៃទំនិញក្នុងបរិមាណគ្រប់គ្រាន់ តម្លៃដែលអាចព្យាករបាននិងមានស្ថេរភាព និងភាពធន់នៃខ្សែច្រវាក់ផ្គត់ផ្គង់។ សមាសធាតុនីមួយៗនៅក្នុងសន្ទស្សន៍ដំណើរការផ្សារសង្ខេប គឺជាសន្ទស្សន៍ ដែលមានពីលេខ០ ដល់លេខ១០ ហើយតម្លៃកាន់តែខ្ពស់ បង្ហាញថា ផ្សារមានដំណើរការកាន់តែល្អក៏ទ្រង់ពេលតាមដាន។ សន្ទស្សន៍ដំណើរការផ្សារជារួមគឺជាការបញ្ចូលគ្នានៃសមាសធាតុទាំងបួន។ លម្អិតពីវិធីសាស្ត្ររបស់សន្ទស្សន៍ដំណើរការផ្សារ។ ចាប់ពីពាក់កណ្តាលខែកញ្ញា ឆ្នាំ២០២២មក ព័ត៌មានស្តីពីទំនិញមិនមែនស្បៀងអាហារក៏ត្រូវបានបញ្ចូលទៅក្នុងការវិភាគនេះដែរ។ ចាប់ពីខែមេសា ឆ្នាំ២០២២មក ការគណនា MFI និងសមាសធាតុសំខាន់ៗត្រូវបានកែសម្រួលដើម្បីបង្ហាញព័ត៌មានកាន់តែសុក្រិត។

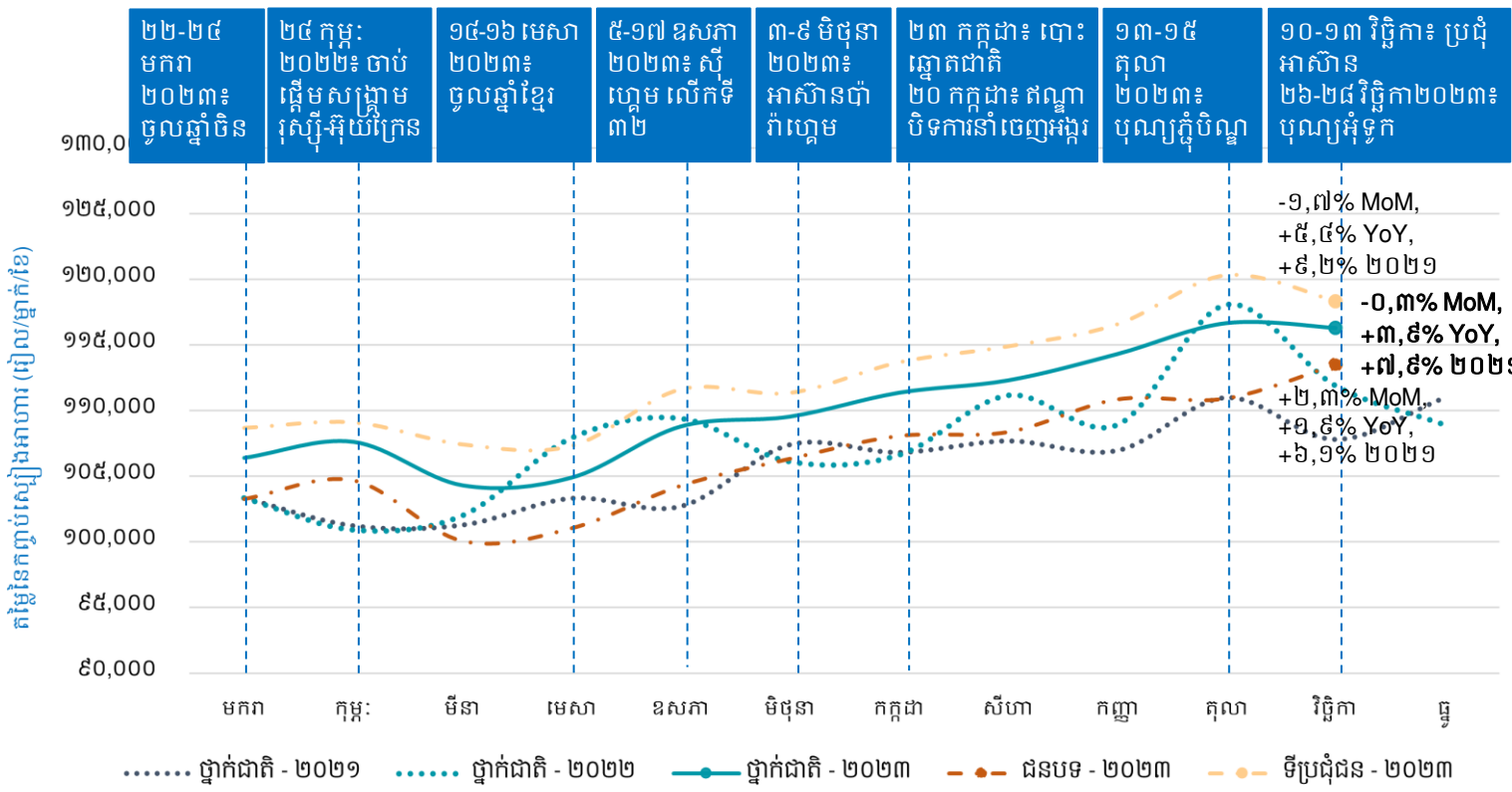




# ថ្នាក់ជាតិ៖ តម្លៃនៃកញ្ចប់ស្បៀងអាហារមូលដ្ឋាន

ក្នុងខែវិច្ឆិកា ឆ្នាំ២០២៣ តម្លៃកញ្ចប់ស្បៀងអាហារមូលដ្ឋាន<sup>1</sup> (BFB) បានមានស្ថេរភាព ដោយបានកើនបន្តិច ០,៣% ធៀបនឹងខែមុន (MoM) ដោយមានតម្លៃ ១១៦.៣០០ រៀល/ម្នាក់/ខែ (ប្រហែល ២៨,៥ ដុល្លារ)។ តម្លៃ BFB នៅផ្សារតំបន់ ទីប្រជុំជនបានថយចុះ ១,៧% (២៩,៣ ដុល្លារ) ធៀបនឹងខែមុន ខណៈដែលតម្លៃ BFB នៅផ្សារតំបន់ជនបទបានកើន ឡើង ២,៣% (២៧,៧ ដុល្លារ) ធៀបនឹងខែមុន។

ធៀបនឹងខែដូចគ្នាកាលពីឆ្នាំមុន (YoY) តម្លៃ BFB បានកើនឡើងបង្អួរ ៣,៩%។ តម្លៃ BFB បានកើនឡើងខ្ពស់នៅផ្សារ តំបន់ទីប្រជុំជន ជាងផ្សារនៅតំបន់ជនបទ។ គួរកត់សម្គាល់ថា BFB មានតម្លៃខ្ពស់ជាងខែដូចគ្នាកាលពីឆ្នាំ២០២១ ចំនួន ៧,៩%។



## កញ្ចប់ស្បៀងអាហារមូលដ្ឋាន (BFB) របបអាហារប្រចាំថ្ងៃសម្រាប់មនុស្សម្នាក់



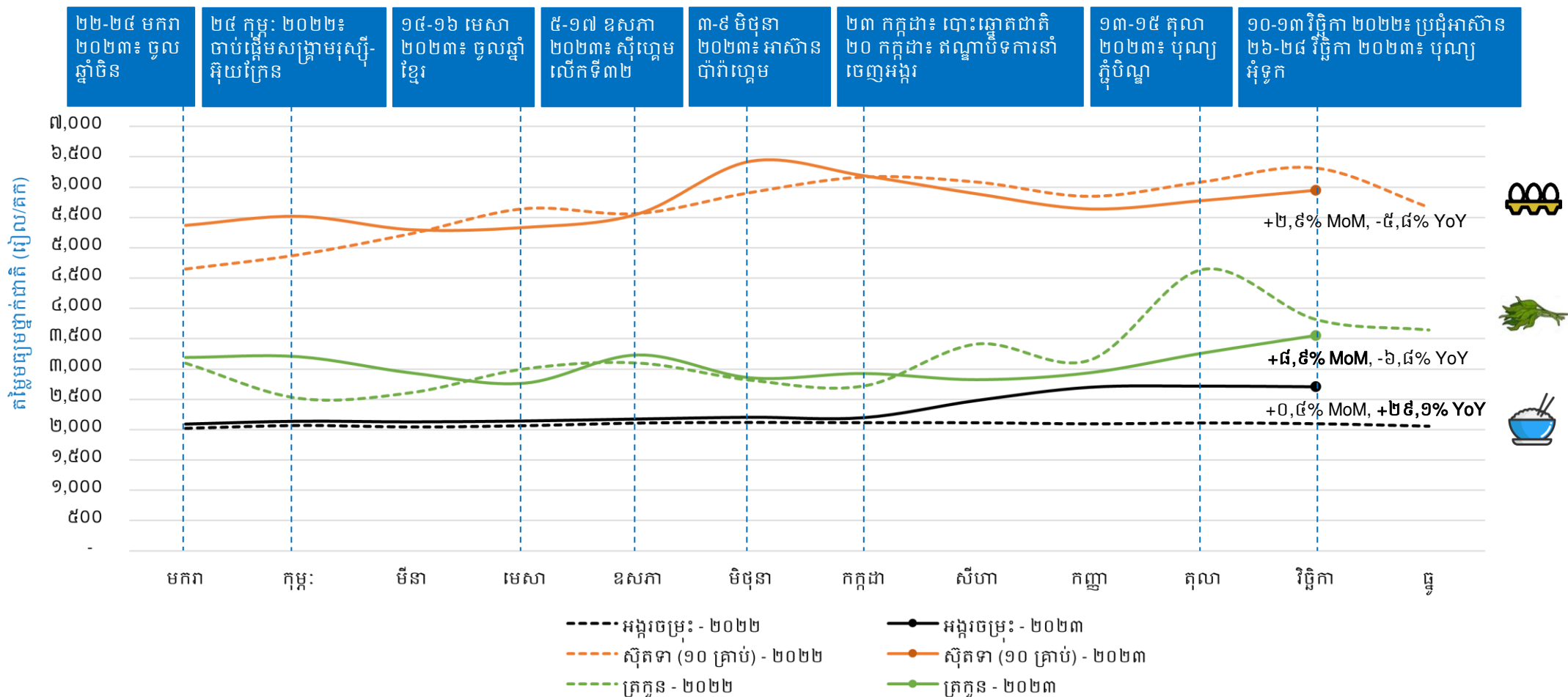
កញ្ចប់ស្បៀងអាហារមូលដ្ឋានមានបញ្ចូលនូវស្បៀងអាហារសំខាន់ៗ រួមមាន អង្ករចម្រុះ ត្រីផ្លែកំ សាច់ជ្រូក ស៊ូតទា ប្រេងឆា ដំឡូងជ្វា និងត្រកូន ដែលផ្តល់ថាមពលអប្បបរមាចាំបាច់ចំនួន ១.៩៣៧ កាឡូរី សម្រាប់មនុស្សម្នាក់ ក្នុងមួយថ្ងៃ។ កញ្ចប់ស្បៀងអាហារមូលដ្ឋានត្រូវបានវិភាគដោយផ្អែកលើកញ្ចប់ចំណាយអប្បបរមា (MEB) នៅប្រទេសកម្ពុជា របស់ WFP។ សូមមើលឧបសម្ព័ន្ធទី ៣ សម្រាប់ព័ត៌មានពិវឌ្ឍសាស្ត្រ។

<sup>1</sup> តម្លៃនៃកញ្ចប់ស្បៀងអាហារមូលដ្ឋាន (BFB) របស់ WFP ត្រូវបានគណនាដើម្បីជំនួយក្នុងការបកស្រាយផលប៉ះពាល់នៃការប្រែប្រួលតម្លៃស្បៀងប្រចាំខែលើតម្លៃរបបអាហារប្រកបដោយអាហារូបត្ថម្ភដែលបានទទួលទាននៅកម្ពុជា។  
<sup>2</sup> ផ្សារនៅទីប្រជុំជនសំដៅដល់ផ្សារដែលស្ថិតនៅទីរួមខេត្ត ហើយផ្សារជនបទទៀតទៅទុកថាជាផ្សារនៅជនបទ។

# ថ្នាក់ជាតិ៖ និន្នាការតម្លៃអង្ករ ស៊ុតទា និងត្រកូន

ក្នុងខែវិច្ឆិកា ឆ្នាំ២០២៣ តម្លៃលក់រាយអង្ករចម្រុះមានស្ថេរភាពធៀបនឹងខែមុន (MoM) ប៉ុន្តែបានកើនឡើងគួរឱ្យកត់សម្គាល់ ២៩,១% ធៀបនឹងខែដូចគ្នាកាលពីឆ្នាំមុន (YoY)។ តម្លៃលក់រាយស៊ុតទាបានកើនឡើង ២,៩% MoM តែថយចុះ ៥,៨% YoY។ តម្លៃលក់រាយត្រកូនបានកើនឡើង ៨,៩% MoM ប៉ុន្តែថយចុះ ៦,៨% YoY។

សូមមើលឧបសម្ព័ន្ធទី១ និងទី២ សម្រាប់តម្លៃនៃស្បៀងអាហារផ្សេងៗទៀត។

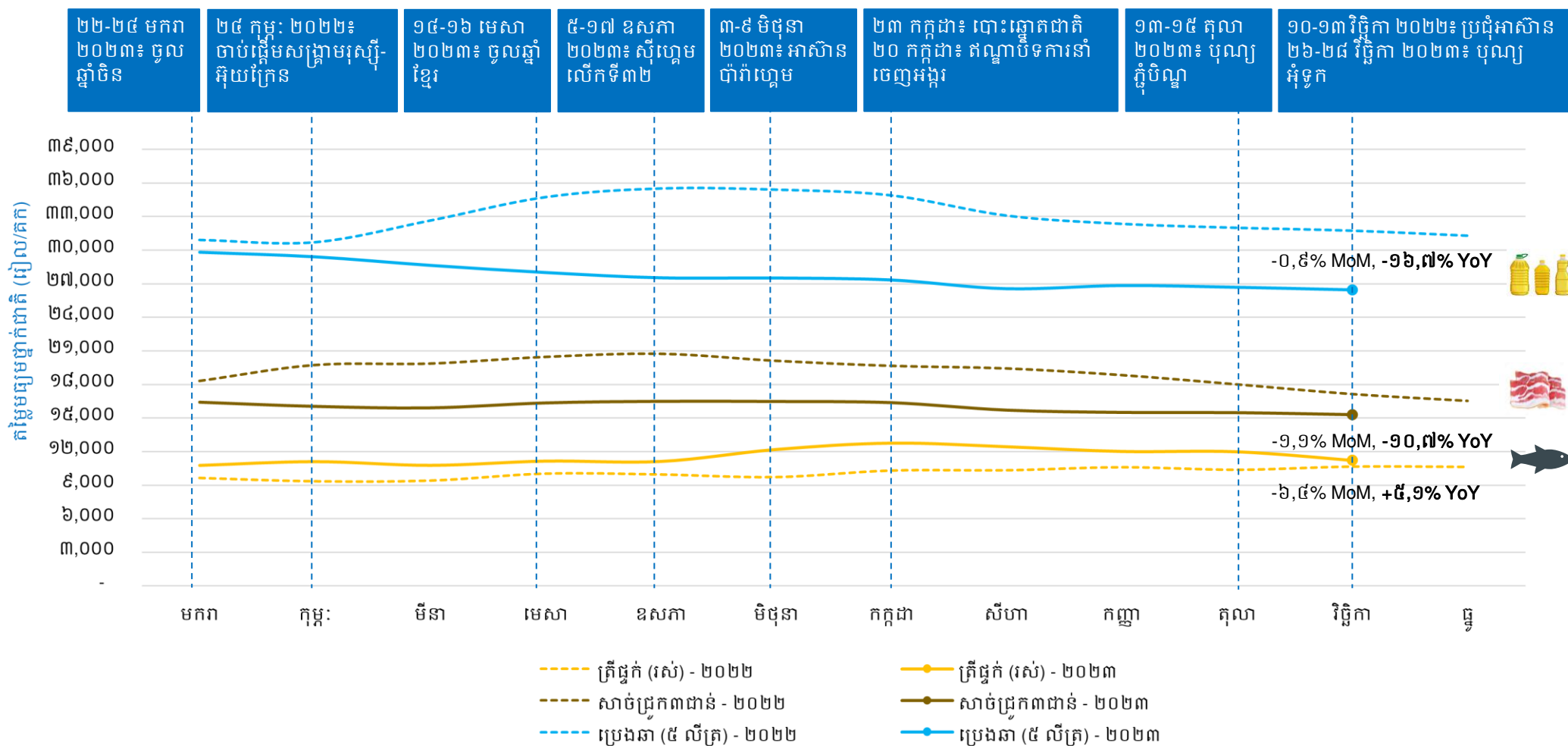


សម្គាល់៖  
 - ត្រកូនគឺបន្លែដែលត្រូវបានទទួលទានជាទូទៅនៅប្រទេសកម្ពុជា ហើយនិន្នាការតម្លៃរបស់វាមិនបង្ហាញពីការឡើងចុះតម្លៃបន្លែផ្សេងទៀតនៅក្នុងឧបសម្ព័ន្ធនោះទេ។  
 - តម្លៃស្បៀងអាហារត្រូវបានប្រមូលតាមទូរស័ព្ទ

# ថ្នាក់ជាតិ៖ និន្នាការតម្លៃត្រីផ្ទក់ សាច់ជ្រូក និងប្រេងឆា

ក្នុងខែវិច្ឆិកា ឆ្នាំ២០២៣ តម្លៃលក់រាយត្រីផ្ទក់ បានថយចុះគួរឱ្យកត់សម្គាល់ ៦,៤% ធៀបនឹងខែមុន (MoM) ខណៈ តម្លៃសាច់ជ្រូក និងប្រេងឆាមានស្ថេរភាព MoM. ប៉ុន្តែ នៅពេលធៀបនឹងខែដូចគ្នាកាលពីឆ្នាំមុន (YoY) តម្លៃមាននិន្នាការខុសគ្នាគួរឱ្យកត់សម្គាល់។ តម្លៃលក់រាយត្រីផ្ទក់នៅតែខ្ពស់ គឺ ៥,១% YoY ខណៈតម្លៃលក់រាយប្រេងឆាមានតម្លៃទាបគួរឱ្យកត់សម្គាល់ គឺ ១៦,៧% ហើយសាច់ជ្រូកមានតម្លៃទាបគួរឱ្យកត់សម្គាល់ គឺ ១០,៧%។

សូមមើលឧបសម្ព័ន្ធទី១ និងទី២ សម្រាប់តម្លៃស្បៀងអាហារផ្សេងៗទៀត។



សម្គាល់៖ តម្លៃស្បៀងអាហារត្រូវបានប្រមូលតាមទូរស័ព្ទ

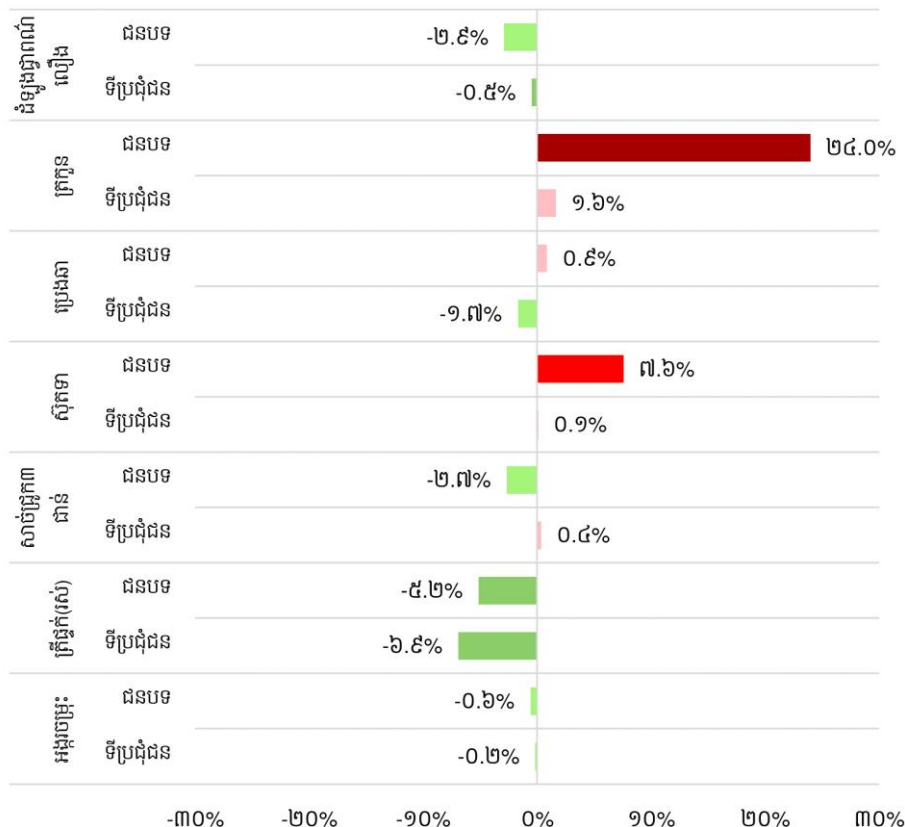


# ថ្នាក់ក្រោមជាតិ៖ ភាពខុសគ្នា និងបម្រែបម្រួលនៃតម្លៃនៅជនបទ និងទីប្រជុំជន

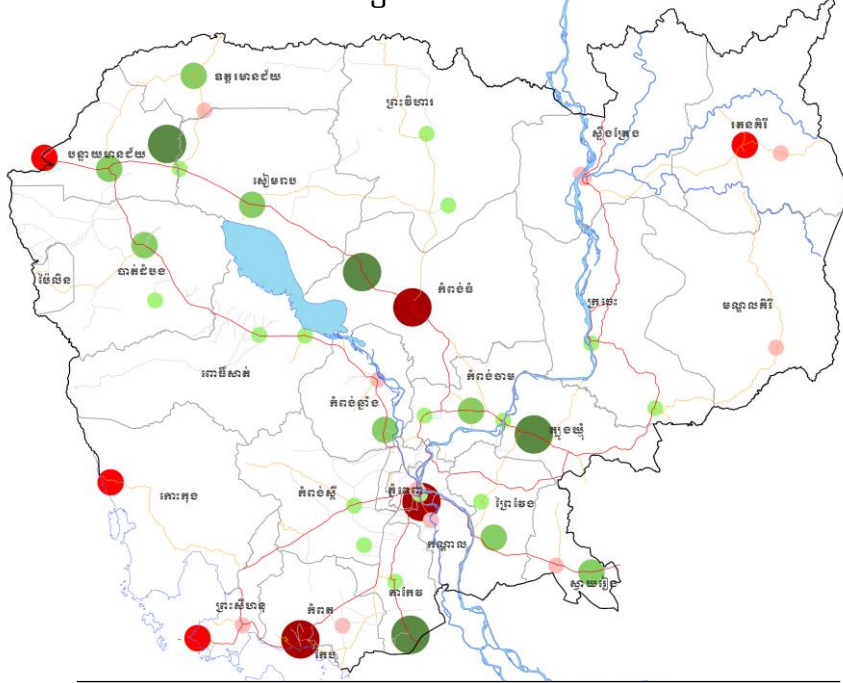
ក្នុងខែវិច្ឆិកា ឆ្នាំ២០២៣ តម្លៃមធ្យមលក់រាយស្បៀងអាហារដែលបានតាមដានភាគច្រើន (ក្រាហ្វិកខាងក្រោមឆ្វេង) មានទិសដៅប្រែប្រួលដូចគ្នា ទាំងនៅជនបទ និងទីប្រជុំជន។ តម្លៃស្បៀងអាហារទាំងអស់មានការប្រែប្រួលបង្អួចប៉ុណ្ណោះ (≤៥%) ធៀបនឹងខែមុន លើកលែងតម្លៃត្រកូន ត្រីផ្ទុក និងស៊ុតទា។ តម្លៃត្រកូនបានកើនឡើងគួរឱ្យកត់សម្គាល់គឺ ២៤,០% នៅជនបទ ហើយតម្លៃស៊ុតទាបានកើនឡើងគួរឱ្យកត់សម្គាល់នៅទីប្រជុំជនចំនួន ៧,៦% នៅជនបទ ធៀបនឹងខែមុន។ ខណៈតម្លៃត្រីផ្ទុកបានថយចុះ ៦,៩% នៅទីប្រជុំជនធៀបនឹងខែតុលា ឆ្នាំ២០២៣។

តម្លៃកញ្ចប់ស្បៀងអាហារមូលដ្ឋានរបស់ WFP មានការប្រែប្រួលតាមបណ្តាខេត្ត (ផែនទីខាងក្រោមស្តាំ) ដោយនៅផ្សារសាមគ្គី ក្នុងខេត្តកំពត (៣២,៨ ដុល្លារ) គឺខ្ពស់ជាងតម្លៃមធ្យម ថ្នាក់ជាតិ ១៦% ខណៈនៅផ្សារស្វង ក្នុងខេត្តត្បូងឃ្មុំ (២៤,២ ដុល្លារ) គឺទាបជាងតម្លៃមធ្យមថ្នាក់ជាតិ ១៥%។ តម្លៃកញ្ចប់ស្បៀងអាហារដែលខ្ពស់ជាងតម្លៃមធ្យមថ្នាក់ជាតិ ពិសេស តម្លៃខ្ពស់ជាង ១០% ភាគច្រើនមាននៅផ្សារនៅទីប្រជុំជន។

បម្រែបម្រួលប្រចាំខែ (%) នៃតម្លៃលក់រាយស្បៀងអាហារសំខាន់ៗ ខែតុលា ឆ្នាំ២០២៣ និង ខែវិច្ឆិកា ឆ្នាំ២០២៣



សម្គាល់៖  
 - ទិន្នន័យតម្លៃពីផ្សារចំនួន៥៦ មើលវិធីសាស្ត្រសម្រាប់ព័ត៌មានលម្អិត។  
 - តម្លៃស្បៀងអាហារត្រូវបានប្រមូលតាមទូរស័ព្ទ



បម្រែបម្រួលពីតម្លៃមធ្យមថ្នាក់ជាតិ	ភាគរយនៃផ្សារនៅ	
	ជនបទ	ទីប្រជុំជន
● ≥ ១០% ខ្ពស់ជាង	០%	១០០%
● ៥% ទៅ ១០% ខ្ពស់ជាង	០%	១០០%
● < ៥% ខ្ពស់ជាង	៥៥%	៥៥%
● < ៥% ទាបជាង	៤៧%	៥៣%
● ៥% ទៅ ១០% ទាបជាង	៥០%	៥០%
● ≥ ១០% ទាបជាង	៧៥%	២៥%

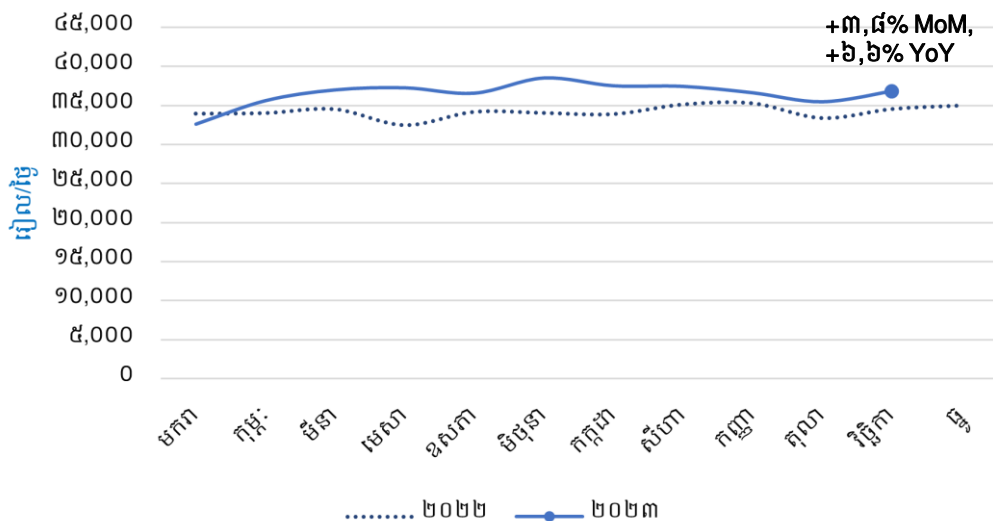
តម្លៃកញ្ចប់ស្បៀងអាហារមូលដ្ឋានតាមផ្សារ ឬខេត្ត ធៀបនឹង តម្លៃកញ្ចប់ជាតិ (ខែវិច្ឆិកា ឆ្នាំ២០២៣)

# ប្រាក់ឈ្នួលពលកម្ម និងកម្លាំងទិញស្បៀងអាហារ

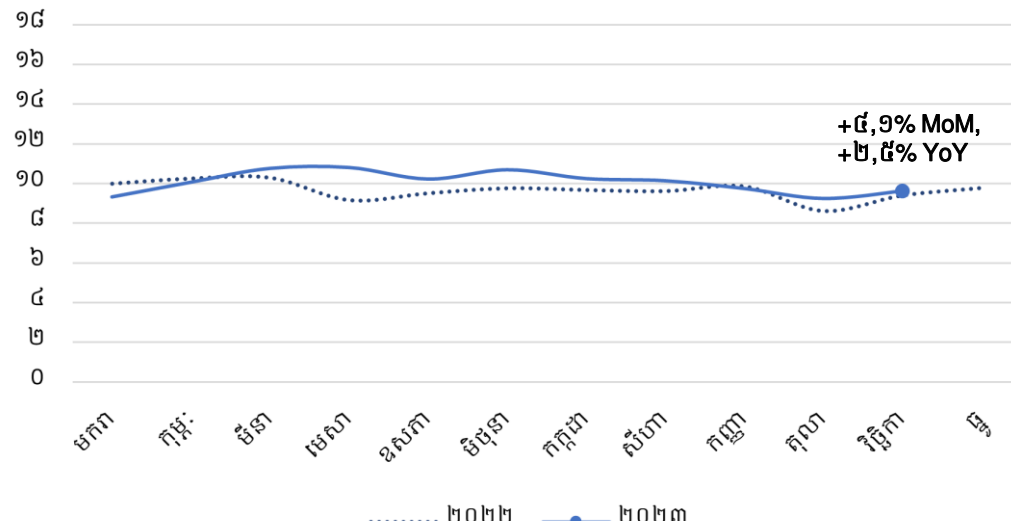
ប្រាក់ឈ្នួលពលកម្មសម្រាប់កម្មករក្នុងវិស័យកសិកម្ម និងសំណង់ត្រូវបានប្រមូលជារៀងរាល់ខែនៅទូទាំងប្រទេសដោយការិយាល័យទីផ្សារកសិកម្ម (AMO) នៃក្រសួងកសិកម្ម រុក្ខាប្រមាញ់ និងនេសាទ (MAFF)<sup>1</sup> ក្នុងខែវិច្ឆិកា ឆ្នាំ២០២៣ ប្រាក់ឈ្នួលពលកម្មមធ្យមថ្នាក់ជាតិ<sup>1</sup> សម្រាប់កម្មករគ្មានជំនាញបានកើនឡើងបង្អួរ ៣,៨% ធៀបនឹងខែមុន (MoM) និង ៦,៦% ធៀបនឹងខែដូចគ្នាកាលពីខែមុន (YoY) គឺមានតម្លៃ ៣៦.៨០០ រៀលក្នុងមួយថ្ងៃ ដែលមានតម្លៃប្រហែល ៩,០ ដុល្លារ។

កម្លាំងទិញស្បៀងអាហារ (ToT) ត្រូវបានប្រើសម្រាប់វាយតម្លៃពីកម្លាំងទិញស្បៀងអាហាររបស់គ្រួសារ ហើយត្រូវបានវាស់វែងដោយប្រើផលធៀបរវាងអត្រាប្រាក់ឈ្នួលកម្មករគ្មានជំនាញប្រចាំថ្ងៃ និងតម្លៃមធ្យមកញ្ចប់ស្បៀងអាហារមូលដ្ឋានប្រចាំថ្ងៃ<sup>2</sup>។ ក្នុងខែវិច្ឆិកា ឆ្នាំ២០២៣ ToT បានកើនឡើងបង្អួរ ៤,១% MoM និង ២,៥% YoY។ នេះបង្ហាញពីភាពប្រសើរឡើងនៃលទ្ធភាពទិញកញ្ចប់ស្បៀងអាហារមូលដ្ឋានរបស់កម្មករគ្មានជំនាញ។ ការកើនឡើងនេះដោយសារការថយចុះបន្តិចនៃតម្លៃកញ្ចប់ស្បៀងអាហារមូលដ្ឋាន និងការកើនឡើងនៃប្រាក់ឈ្នួលពលកម្ម។

ប្រាក់ឈ្នួលពលកម្ម  
(ខែវិច្ឆិកា ឆ្នាំ២០២៣)



កម្លាំងទិញស្បៀងអាហារ  
(ខែវិច្ឆិកា ឆ្នាំ២០២៣)



<sup>1</sup> នេះជាប្រាក់ឈ្នួលពលកម្ម ដែលមិនទាន់បានកែសម្រួលជាមួយអតិផរណា

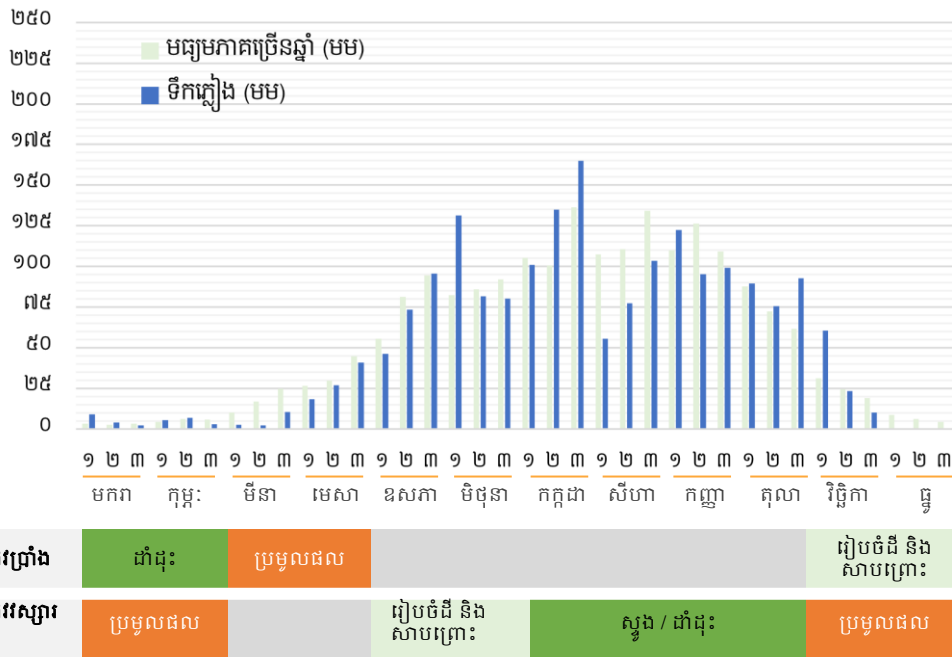
<sup>2</sup> តម្លៃកញ្ចប់ស្បៀងអាហារមូលដ្ឋាន (BFB) ត្រូវបានគណនាជារៀងរាល់ខែដើម្បីបង្ហាញពីតម្លៃក្នុងមួយខែ។ ប៉ុន្តែ ដើម្បីគណនាកម្លាំងទិញស្បៀងអាហារ (ToT) តម្លៃក្នុងមួយខែនេះត្រូវបានបំប្លែងទៅជាតម្លៃក្នុងមួយថ្ងៃ ដើម្បីផ្តល់តម្លៃប៉ាន់ស្មានក្នុងមួយថ្ងៃ។

# ការតាមដានរដូវកាល៖ របាយទឹកភ្លៀង

ក្នុងខែវិច្ឆិកា ឆ្នាំ២០២៣ កម្ពុជាទទួលបានទឹកភ្លៀងជាមធ្យមសរុប\* ខ្ពស់ជាងមធ្យមភាគច្រើនឆ្នាំ (ក្រាហ្វិកខាងក្រោមខាងឆ្វេង)។ ក្នុងរយៈពេលដូចគ្នា បណ្តាខេត្តភាគច្រើនទទួលបានទឹកភ្លៀងពីធម្មតា ទៅខ្ពស់ជាងមធ្យមភាគច្រើនឆ្នាំបន្តិច (ផែនទីខាងក្រោមខាងស្តាំ)។

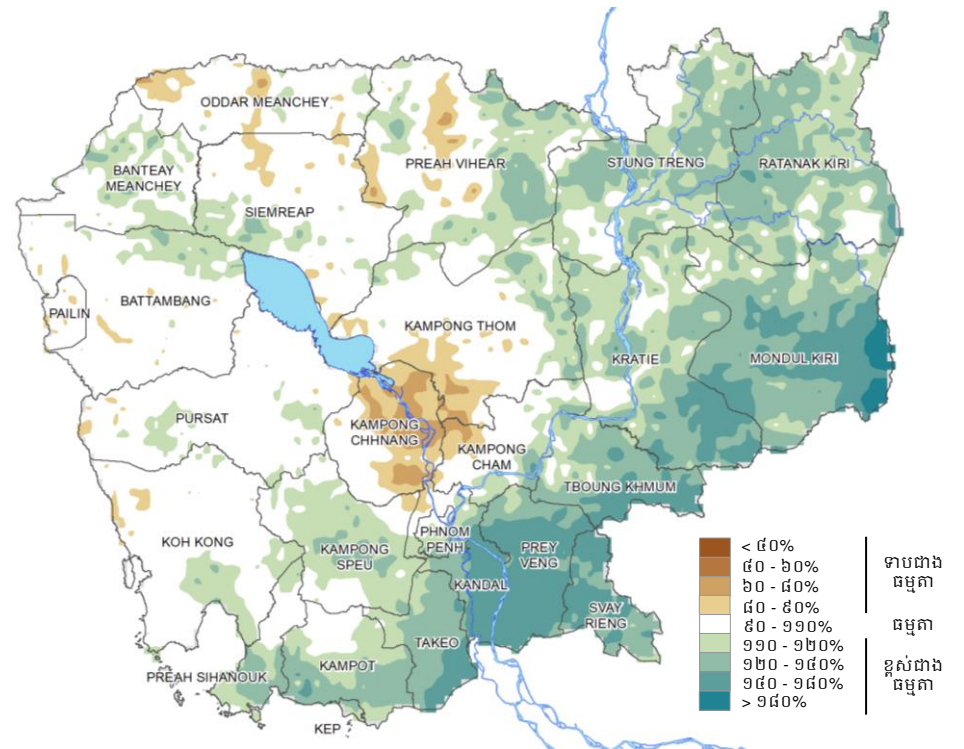
ការព្យាករ El Niño, La Niña និង Southern Oscillation (ENSO) បានបង្ហាញថា បាតុភូតអិលនីញ៉ូរំពឹងថានឹងនៅតែមានឥទ្ធិពលខ្លាំង ហើយត្រូវបានព្យាករថានឹងបន្តរហូតដល់ខែឧសភា ឆ្នាំ២០២៤ ដែលធ្វើឱ្យមានស្ថានភាពកាន់តែក្តៅ និងកាត់តែស្ងួត។ ផ្អែកតាមការព្យាករតាមរដូវកាលរបស់ International Research Institute (IRI) of Columbia University and European Centre for Medium-Range Weather Forecasts (ECMWF) ចន្លោះខែធ្នូ ឆ្នាំ២០២៣ ដល់ខែកុម្ភៈ ឆ្នាំ២០២៤ ខេត្តភាគច្រើននៃប្រទេសកម្ពុជាទំនងជាទទួលបានទឹកភ្លៀងទាបជាងធម្មតា និងមានធាតុអាកាសក្តៅជាងធម្មតា។

បរិមាណទឹកភ្លៀងមធ្យមថ្នាក់ជាតិ (ខែវិច្ឆិកា ឆ្នាំ២០២៣) និងប្រតិទិនដាំដុះតាមរដូវកាល



ប្រភព៖ ទិន្នន័យទឹកភ្លៀងពី CHIRPS និងវិភាគដោយ WFP

ភាពមិនប្រក្រតីនៃទឹកភ្លៀង ក្នុងខែវិច្ឆិកា ឆ្នាំ២០២៣



ប្រភព៖ ទិន្នន័យទឹកភ្លៀងពី CHIRPS និងវិភាគដោយ WFP

\* កម្ពស់ទឹកភ្លៀងជាមធ្យមសរុបសម្រាប់ខែមួយគឺជាផលបូកនៃកម្ពស់ទឹកភ្លៀងក្នុងរយៈពេល ៣ដេកាត (រៀងរាល់១០ថ្ងៃ) ក្នុងខែនោះ។

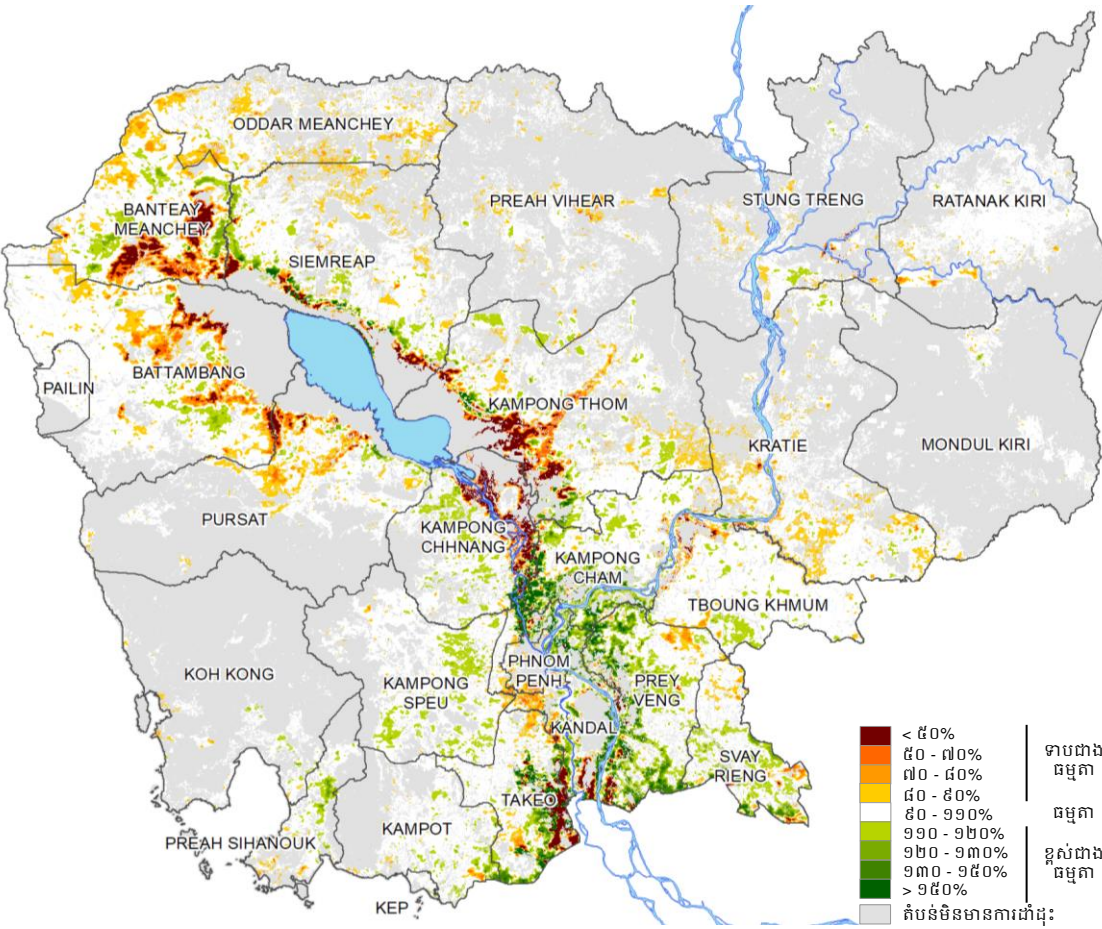


# ការតាមដានរដូវកាល៖ ស្ថានភាពរុក្ខជាតិ និងដំណាំ

នៅក្នុងខែវិច្ឆិកា ឆ្នាំ២០២៣ រុក្ខជាតិ ដែលស្ថិតនៅតំបន់ដាំដុះដំណាំ ភាគច្រើននៃប្រទេសកម្ពុជា មានស្ថានភាពចន្លោះពីធម្មតាទៅប្រសើរ ជាងធម្មតា (ផែនទីខាងស្តាំ)។ ប៉ុន្តែ រុក្ខជាតិ ដែលស្ថិតនៅតំបន់ទំនាប ពិសេសតំបន់ជុំវិញទន្លេសាប និងបឹងទន្លេសាប មានស្ថានភាពទាបជាង ធម្មតា ដែលទំនងបណ្តាលមកជំនន់ទឹកភ្លៀងកាលពីដើមខែតុលា។

គិតត្រឹមខែវិច្ឆិកា ឆ្នាំ២០២៣ ផ្ទៃដីប្រមូលផលស្រូវវស្សាសរុបសម្រេច បាន ១ លានហិកតា ជាមួយនឹងទិន្នផលប្រមាណ ៣,៧ តោន ក្នុងមួយ ហិកតា ដែលមានចំនួនប្រហាក់ប្រហែលនឹងឆ្នាំមុន។ ក្នុងរយៈពេល ដូចគ្នា ផ្ទៃដីដាំដុះស្រូវប្រាំងសម្រេចបានប្រមាណ ២៣% នៃផែនការ ថ្នាក់ជាតិ។ ស្ថានភាពធាតុអាកាសអំណោយផលនាពេលបច្ចុប្បន្ន រួម នឹងទឹកស្រោចស្រពគ្រប់គ្រាន់ពីប្រព័ន្ធធារាសាស្ត្រ អំណោយផលដល់ ការដាំដុះស្រូវវស្សាប្រាំង (របាយការណ៍ទស្សនវិស័យកំណើនស្រូវក្នុងខែ វិច្ឆិកា ឆ្នាំ២០២៣ នៃប្រព័ន្ធព័ត៌មានសន្តិសុខស្បៀងអាស៊ាន)។

ភាពមិនប្រក្រតីនៃសន្ទស្សន៍ភាពខុសគ្នានៃរុក្ខជាតិ (NDVI) ក្នុងខែវិច្ឆិកា ឆ្នាំ២០២៣



ប្រភព៖ NDVI ពី MODIS និងវិភាគដោយ WFP

# ពាណិជ្ជកម្ម

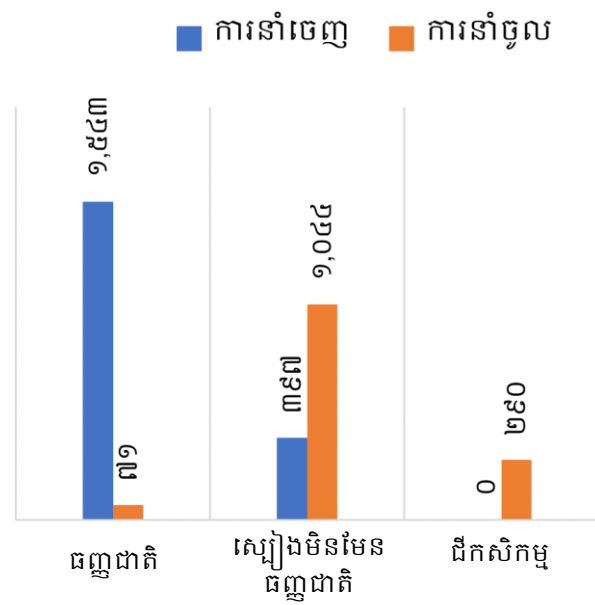
ក្នុងរយៈពេលដប់មួយខែដំបូង ឆ្នាំ២០២៣ ការនាំចេញផ្លូវការសរុប (មិនរាប់បញ្ចូលមាសមិនមែនរូបិយវត្ថុ) របស់កម្ពុជាមានស្ថេរភាព ជាមួយនឹងការកើនឡើងបន្តិចគឺ ៣,១% ធៀបនឹងរយៈពេលដូចគ្នាកាលពីឆ្នាំមុន មានតម្លៃ ២០.៤៩៤,៧ លានដុល្លារ។ ការនាំចេញទំនិញជាស្បៀងអាហារចំនួន ១.៩៤០ លានដុល្លារ (ក្រាហ្វិកខាងស្តាំ) ដែលរួមមាន៖ ធុញជាតិសរុបចំនួន ១.៥៤៣ លានដុល្លារ (+៥១% YoY ដោយសារការនាំចេញអង្ករបន្ថែមទៅកាន់ប្រទេសហ្វីលីពីន និងឥណ្ឌូនេស៊ី ក្នុងខែវិច្ឆិកា ឆ្នាំ២០២៣ ក៏ដូចជាការកើនឡើងតម្លៃអង្ករសកល) និងអាហារដទៃទៀត (ដូចជា៖ សាច់/សំណល់សាច់/គ្រឿងក្នុង ដែលអាចបរិភោគបាន បន្លែដែលអាចបរិភោគបាន ឫស/មើម និងខ្លាញ់សត្វ ប្រេងរុក្ខជាតិ) ចំនួន ៣៩៧ លានដុល្លារ (+៨% YoY)។ ក្នុងរយៈពេលដប់មួយខែដំបូងឆ្នាំ២០២៣ ការនាំចេញអង្ករមានចំនួនប្រមាណ ៦០០.០០០ តោន (មានតម្លៃស្មើ ៤២០,៨ លានដុល្លារ) សម្រេចបានជិត ៨៥% នៃគោលដៅនាំចេញប្រចាំឆ្នាំ (៧០០.០០០ តោន) ហើយការនាំចេញស្រូវមានចំនួន ៣,៩ លានតោន (មានតម្លៃស្មើនឹង ១.១៥៦,៧ លានដុល្លារ) ត្រូវបាននាំចេញក្នុងរយៈពេលដូចគ្នា (ដកស្រង់ដោយកាសែតហ្វ្រេសញ្ជូនថ្ងៃទី៥ ខែធ្នូ ឆ្នាំ២០២៣)។

ក្នុងរយៈពេលដប់មួយខែដំបូង ឆ្នាំ២០២៣ ការនាំចូលផ្លូវការសរុប (មិនរាប់បញ្ចូលមាសមិនមែនរូបិយវត្ថុ) របស់កម្ពុជាបានបានថយចុះ ៥,៤% ធៀបនឹងរយៈពេលដូច

គ្នាកាលពីឆ្នាំមុន មានតម្លៃ ២២.០០៦ លានដុល្លារ។ មូលហេតុចម្បងនៃការថយចុះនេះ គឺដោយសារតែការថយចុះនៃការនាំចូលទំនិញមិនមែនស្បៀងអាហារពីប្រទេសផលិតសំខាន់ៗ ដូចជាប្រទេសតៃវ៉ាន់ សហរដ្ឋអាមេរិក ថៃ និងប្រទេសមួយចំនួនទៀត។ ការថយចុះនេះ អាចដោយសារតែការរំខានក្នុងខ្សែច្រវាក់ផ្គត់ផ្គង់ និងការផ្លាស់ប្តូរនៃតម្រូវការ បង្កឡើងដោយពហុវិបត្តិសកល ដូចជា ភាពតានតឹងផ្នែកភូមិសាស្ត្រនយោបាយ ផលប៉ះពាល់នៃបាតុភូតអិលនីញូ និងការរាតត្បាតជំងឺ។ វិបត្តិអស់ទាំងនេះបានធ្វើឱ្យមានការកើនឡើងនូវបញ្ហាបំណុល អតិផរណា និងបង្អាក់ដល់ការផលិត។

ក្នុងចំណោមការនាំចូលសរុប មានទំនិញជាស្បៀងអាហារចំនួន ១.១១៥ លានដុល្លារ ដែលរួមមាន៖ ធុញជាតិសរុបចំនួន ៧១ លានដុល្លារ (+៣៦% YoY) និងអាហារដទៃទៀតចំនួន ១.០៤៤ លានដុល្លារ (+៧% YoY)។ ក្នុងរយៈពេលដូចគ្នា ប្រទេសកម្ពុជាក៏បាននាំចូលដឹកសឹកចំនួន ២៩០ លានដុល្លារ (+១៨% YoY) ភាគច្រើនមកពីប្រទេសវៀតណាម ថៃ និងចិន។

## សមតុល្យពាណិជ្ជកម្មកម្ពុជា (គិតជា លានដុល្លារ) នៃក្រុមទំនិញសំខាន់ៗ ត្រឹម ខែវិច្ឆិកា ឆ្នាំ២០២៣



ប្រភព៖ អគ្គនាយកដ្ឋានគយនិងរដ្ឋាករ ចូលថ្ងៃទី ១១ ខែធ្នូ ឆ្នាំ២០២៣

# ការឆ្លើយតបផ្នែកនយោបាយ

## គោលនយោបាយឆ្លើយតបលើការគាំពារសង្គម

ចាប់តាំងពីពាក់កណ្តាលឆ្នាំ២០១៩ មក រដ្ឋាភិបាលកម្ពុជាបានផ្តួចផ្តើមកម្មវិធីផ្ទេរសាច់ប្រាក់ដ៏ទូលំទូលាយមួយចំនួនក្នុងគោលបំណងជួយដល់ស្ត្រីមានផ្ទៃពោះ និងកុមារអាហារក្រោម២ឆ្នាំ ក៏ដូចជាគ្រួសារក្រីក្រ និងងាយរងគ្រោះដែលរងផលប៉ះពាល់ដោយជំងឺរាតត្បាត ទឹកជំនន់ និងអតិផរណា។ កន្លងមក រដ្ឋាភិបាលកម្ពុជាបានចំណាយប្រាក់សរុប **១,៣ លាន់លានដុល្លារ** សម្រាប់កម្មវិធីទាំងអស់នេះ (ទំព័រហ្វេសប៊ុកផ្លូវការរបស់ក្រសួងសង្គមកិច្ច អតីតយុទ្ធជន និងយុវនីតិសម្បទា ថ្ងៃទី៥ ខែធ្នូ ឆ្នាំ២០២៣)។

កម្មវិធីជំនួយសាច់ប្រាក់សម្រាប់គ្រួសារមានប័ណ្ណសមធម៌ និងងាយរងគ្រោះ កំឡុងពេលការរាតត្បាតជំងឺកូវីដ-១៩ នឹងត្រូវបិទបញ្ចប់នៅក្នុងខែមីនា ឆ្នាំ២០២៤។ កម្មវិធីនេះនឹងបន្តជាមួយនឹង **“ក្របខណ្ឌកម្មវិធីជាតិជំនួយសង្គមថ្មី” ក្នុងកញ្ចប់គ្រួសារ** ដែលនឹងចាប់ផ្តើមចាប់ពីខែមេសា ឆ្នាំ២០២៤ តទៅ។ កញ្ចប់នេះពង្រីកវិសាលភាពគ្របដណ្តប់គ្រួសារមានប័ណ្ណសមធម៌ ដូចជាគ្រួសារដែលមានស្ត្រីមានផ្ទៃពោះ និងកុមារអាយុក្រោម២ឆ្នាំ អ្នកមានពិការភាព មនុស្សចាស់អាយុចាប់ពី៦០ឆ្នាំឡើងទៅ គ្រួសារដែលមានអ្នកផ្ទុកមេរោគអេដស៍ និងកម្មវិធីអាហារូបករណ៍សម្រាប់សិស្សក្រីក្រពីថ្នាក់ទី១ ដល់ថ្នាក់ទី១២ (ដកស្រង់ដោយកាសែតភ្នំពេញប៉ុស្តិ៍ ថ្ងៃទី៥ ខែធ្នូ ឆ្នាំ២០២៣) ជាមួយនឹងថវិកាបម្រុងសរុបចំនួន **១៦៥ លានដុល្លារ** សម្រាប់ឆ្នាំ២០២៤។

បេឡាជាតិរបបសន្តិសុខសង្គម (ប.ស.ស) នៃ ក្រសួងការងារ និងបណ្តុះបណ្តាលវិជ្ជាជីវៈ បានរៀបចំយុទ្ធនាការផ្សព្វផ្សាយពីផលប្រយោជន៍នៃសមាជិកភាព ប.ស.ស ជាមួយនឹងគម្រោងថែទាំសុខភាពថ្មីមួយ តាមរបបភាគ

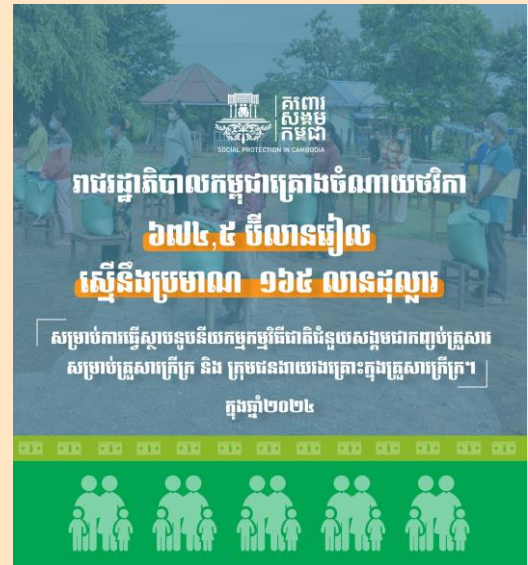
ទានដោយស្ម័គ្រចិត្ត។ គិតត្រឹមថ្ងៃទី១៩ ខែវិច្ឆិកា មានអ្នកចូលរួមសរុបចំនួន ១៩៧.៤០៨ ពិសេសបុគ្គលស្វ័យនិយោជន៍ (ដកស្រង់ដោយកាសែតភ្នំពេញប៉ុស្តិ៍ ថ្ងៃទី២៣ ខែវិច្ឆិកា ឆ្នាំ២០២៣)។

ក្រសួងសង្គមកិច្ច អតីតយុទ្ធជន និងយុវនីតិសម្បទាសហការជាមួយស្ថាប័នពាក់ព័ន្ធ កំពុងរៀបចំចេញជាផ្លូវការនូវសៀវភៅណែនាំដែលកំណត់ស្តង់ដារ វិធានការការពារកុមារ។ សៀវភៅណែនាំនេះនឹងរៀបរាប់អំពីនីតិវិធីប្រតិបត្តិការសម្រាប់អាជ្ញាធរក្នុងតំបន់ ក៏ដូចជាអង្គការសង្គមស៊ីវិល ដែលអាចឱ្យពួកគេផ្តល់សេវាប្រកបដោយសុវត្ថិភាព និងប្រសិទ្ធភាពសម្រាប់កុមារ (ដកស្រង់ដោយកាសែតភ្នំពេញប៉ុស្តិ៍ ថ្ងៃទី២០ ខែវិច្ឆិកា ឆ្នាំ២០២៣)។

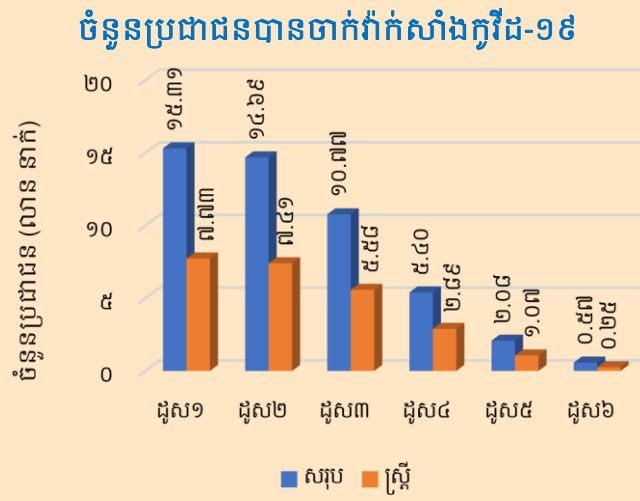
## គោលនយោបាយឆ្លើយតបផ្នែកសេដ្ឋកិច្ច

រដ្ឋាភិបាលបានត្រៀមខាតបង់ប្រហែល ១៣០ លានដុល្លារដើម្បីកាត់បន្ថយតម្លៃអគ្គិសនីនៅឆ្នាំនេះ ក្នុងគោលបំណងចម្បងជួយដល់វិស័យសេដ្ឋកិច្ចសំខាន់ៗ ដូចជា វិស័យកសិកម្ម ឧស្សាហកម្ម និងទេសចរណ៍ (ដកស្រង់ដោយកាសែតភ្នំពេញប៉ុស្តិ៍ ថ្ងៃទី២៣ ខែវិច្ឆិកា ឆ្នាំ២០២៣)។

សហភាពអឺរ៉ុបបានផ្តល់ជំនួយ ចំនួន ៧ លានដុល្លារ ដល់ក្រសួងសេដ្ឋកិច្ច និងហិរញ្ញវត្ថុ ដើម្បីធ្វើកំណែទម្រង់វិស័យជលផល រួមទាំងផ្តោតលើសុវត្ថិភាពចំណីអាហារ (ដកស្រង់ដោយកាសែតភ្នំពេញប៉ុស្តិ៍ ថ្ងៃទី១៦ ខែវិច្ឆិកា ឆ្នាំ២០២៣)។



ប្រភព៖ ទំព័រហ្វេសប៊ុកផ្លូវការរបស់អគ្គលេខាធិការដ្ឋានក្រុមប្រឹក្សាជាតិគាំពារសង្គម បិតផ្សាយនៅថ្ងៃទី២ ខែវិច្ឆិកា ឆ្នាំ២០២៣



ប្រភព៖ ក្រសួងសុខាភិបាលកម្ពុជា ថ្ងៃទី៣០ ខែវិច្ឆិកា ឆ្នាំ២០២៣





# ឧបសម្ព័ន្ធទី១៖ បម្រែបម្រួលតម្លៃលក់រាយ

ស្បៀងអាហារ	ខ្នាត	តម្លៃមធ្យមប្រចាំខែបច្ចុប្បន្ន	បម្រែបម្រួលតម្លៃធៀបនឹង១ខែមុន	បម្រែបម្រួលតម្លៃធៀបនឹង៣ខែមុន	បម្រែបម្រួលតម្លៃធៀបនឹង១ឆ្នាំមុន	ស្បៀងអាហារ	ខ្នាត	តម្លៃមធ្យមប្រចាំខែបច្ចុប្បន្ន	បម្រែបម្រួលតម្លៃធៀបនឹង១ខែមុន	បម្រែបម្រួលតម្លៃធៀបនឹង៣ខែមុន	បម្រែបម្រួលតម្លៃធៀបនឹង១ឆ្នាំមុន
១.១ អង្ករចម្រុះ	Kg	2,709	➔ -0.4%	⬆️ 9.2%	⬆️ 29.1%	៨.១០ ស្លឹកឯង*	Kg	5,525	➔ 2.1%	⬆️ 10.3%	⬇️ -12.0%
២.១ ត្រីផ្ទក់(រស់)	Kg	11,218	⬇️ -6.4%	⬇️ -9.8%	⬆️ 5.1%	៨.១១ ត្រួយល្អៅ*	Kg	5,518	⬆️ 20.9%	⬆️ 20.3%	➔ 2.6%
២.២ ត្រីប្រា(រស់)	Kg	7,313	➔ -2.0%	➔ -0.6%	➔ 0.3%	៨.១២ ផ្លែល្អៅ*	Kg	2,410	➔ 0.2%	➔ -0.2%	⬇️ -18.5%
២.៣ ត្រីអណ្តែង(រស់)	Kg	7,796	➔ -4.5%	➔ -2.7%	➔ -1.3%	៨.១៣ ឃ្មោក*	Kg	2,633	➔ 0.8%	⬆️ 75.6%	⬇️ -13.5%
២.៤ ត្រីជៀត(ផ្ទក់)	Kg	27,385	➔ 0.0%	➔ -4.3%	⬆️ 9.0%	៨.១៤ ត្រឡាច	Kg	2,457	➔ -1.7%	⬇️ -5.6%	⬇️ -28.2%
២.៥ ប្រហុក	Kg	9,023	➔ 0.7%	⬇️ -6.4%	⬇️ -11.9%	៨.១៥ គ្រប់វែង	Kg	3,156	⬆️ 5.5%	➔ 2.5%	⬇️ -22.8%
៣.១ សាច់ជ្រូក៣ជាន់	Kg	15,301	➔ -1.1%	➔ -2.6%	⬇️ -10.7%	៨.១៦ គ្រប់ស្រួយ*	Kg	3,513	⬆️ 12.8%	⬆️ 28.9%	⬇️ -16.5%
៣.២ សាច់គោឃាវ	Kg	17,170	➔ 1.2%	➔ 3.5%	⬇️ -12.2%	៨.១៧ ប៉េងប៉ោះ*	Kg	4,697	⬆️ 15.5%	⬆️ 25.3%	➔ 4.5%
៣.៣ សាច់មាន់ (បីសាសន៍)	Kg	13,702	⬇️ -6.0%	⬇️ -5.6%	➔ 3.9%	៨.១៨ ននោងមូល	Kg	3,036	⬆️ 8.7%	➔ -0.2%	⬇️ -17.0%
៤.១ ស៊ូតទា	10 eggs	5,948	➔ 2.9%	➔ 1.0%	⬇️ -5.8%	៨.១៩ ននោងជ្រុង*	Kg	3,305	⬆️ 16.2%	➔ -1.2%	⬇️ -11.4%
៤.២ ស៊ូតទាប្រៃ	10 eggs	7,388	➔ 2.0%	➔ 0.2%	➔ -2.1%	៨.២០ ល្អុងខ្លឹ*	Kg	1,298	➔ -3.0%	⬇️ -22.1%	⬇️ -15.7%
៥.១ ប្រេងឆា	5 litres	26,440	➔ -0.9%	➔ -0.4%	⬇️ -16.7%	៨.២១ សណ្តែកកូរ	Kg	3,975	➔ 3.5%	➔ -1.8%	⬇️ -19.7%
៦.១ អំបិលម៉ត់អ៊ីយូត	Kg	1,235	➔ -2.6%	➔ 1.3%	➔ -2.9%	៨.២២ ត្រយូងចេក*	Kg	2,116	⬇️ -12.6%	⬆️ 7.4%	⬇️ -9.6%
៦.២ ទឹកត្រី (រូបបង្កងប៉ាក)	730 ml	3,476	➔ 1.3%	➔ 1.5%	➔ 4.2%	៨.២៣ ផ្កាខាត់ណា*	Kg	7,783	➔ -2.0%	➔ -0.8%	⬇️ -6.7%
៧.១ សណ្តែកដី*	Kg	10,138	➔ 2.1%	➔ 1.7%	➔ 0.6%	៨.២៤ ដើមខាត់ណា*	Kg	7,768	⬆️ 28.3%	⬆️ 43.6%	⬆️ 21.9%
៧.២ សណ្តែកសៀង	Kg	5,330	➔ -4.0%	➔ -0.1%	⬆️ 7.0%	៨.២៥ ជំទូងពណ៌លឿង*	Kg	2,528	➔ -1.3%	⬇️ -10.1%	➔ 1.4%
៧.៣ សណ្តែកខៀវ	Kg	6,088	➔ 1.8%	➔ 1.7%	➔ 4.1%	៨.២៦ ខ្លឹមសរ	Kg	7,181	➔ 0.9%	⬇️ -7.7%	⬆️ 37.9%
៨.១ ត្រកូន	Kg	3,554	⬆️ 8.9%	⬆️ 25.9%	⬇️ -6.8%	៨.២៧ អំពិលទុំ (មានគ្រាប់)	Kg	4,025	➔ 3.9%	➔ -1.7%	⬇️ -9.1%
៨.២ កាតុត*	Kg	3,069	➔ -2.8%	⬇️ -7.6%	⬇️ -14.0%	៩.១ ចេកណាំកាំទុំ	Kg	2,233	➔ -1.4%	➔ -4.3%	➔ 4.9%
៨.៣ ស្លឹកបាស*	Kg	5,115	➔ 2.9%	⬆️ 19.5%	⬇️ -7.8%	៩.២ ស្វាយកែវរមៀតទុំ	Kg	2,000	⬆️ 40.4%	●	⬇️ -11.1%
៨.៤ ស្លឹកម្រំ*	Kg	5,266	➔ 1.2%	⬆️ 6.0%	➔ 0.3%	១០.១ ទឹកដោះគោស្រស់	140 ml	2,017	⬇️ -5.2%	➔ 2.0%	⬆️ 17.2%
៨.៥ ឆៃត្រាយាញ់*	Kg	5,722	⬆️ 19.8%	⬆️ 37.7%	⬆️ 10.6%	១១.១ ភូកាភូក្យា	330 ml	1,946	➔ -2.7%	➔ -2.7%	➔ 1.4%
៨.៦ ឆៃត្រាយាញ់*	Kg	4,955	⬆️ 11.6%	⬆️ 29.7%	⬆️ 6.1%	៧.១ សាំងធម្មតា	litre	4,387	➔ -2.4%	➔ -2.3%	➔ 0.8%
៨.៧ ឆៃត្រាយាញ់*	Kg	4,469	⬆️ 7.5%	⬆️ 35.9%	⬆️ 10.7%	៧.២ ម៉ាស៊ូត	litre	4,403	➔ -4.0%	➔ -0.7%	⬇️ -11.9%
៨.៨ ឆៃត្រាយាញ់*	Kg	4,267	⬆️ 7.0%	⬆️ 17.5%	➔ 1.5%	៨.១ ជីអ៊ុយរ៉េ	Kg	2,931	➔ -1.0%	➔ 3.5%	⬇️ -20.4%
៨.៩ ផ្លែដូង*	Kg	4,797	⬆️ 14.1%	⬆️ 22.9%	⬇️ -11.2%						

សម្គាល់៖ ទិន្នន័យនិងបម្រែបម្រួលតម្លៃ ដែលបានរាយការណ៍គឺជាតម្លៃជាក់ស្តែង ឧ. តម្លៃរាយការណ៍ពីទីផ្សារផ្ទាល់។

\* តម្លៃនៃស្បៀងអាហារទាំងនេះ ត្រូវបានប្រមូលពីផ្សារក្នុងខេត្តដែលអនុវត្តកម្មវិធីផ្តល់អាហារលតាមសាលារៀនដោយប្រើប្រាស់កសិផលពីសហគមន៍។

- ទិសដៅបម្រែបម្រួលធៀបជាមួយខែមុន និងឆ្នាំមុន៖
- ⬆️ កើនឡើង នៅពេលភាគរយបម្រែបម្រួលច្រើនជាង ៥%
  - ➔ ថេរ នៅពេលភាគរយបម្រែបម្រួលនៅចន្លោះពី ៥% និង -៥%
  - ⬇️ ថយចុះ នៅពេលភាគរយបម្រែបម្រួលតិចជាង -៥%
  - គ្មានតម្លៃកត់ត្រា

# ឧបសម្ព័ន្ធទី២៖ បម្រែបម្រួលតម្លៃលក់ដុំ

ស្បៀងអាហារ	ខ្នាត	តម្លៃមធ្យមប្រចាំខែបច្ចុប្បន្ន	បម្រែបម្រួលតម្លៃធៀបនឹង១ខែមុន	បម្រែបម្រួលតម្លៃធៀបនឹង៣ខែមុន	បម្រែបម្រួលតម្លៃធៀបនឹង១ឆ្នាំមុន	ស្បៀងអាហារ	ខ្នាត	តម្លៃមធ្យមប្រចាំខែបច្ចុប្បន្ន	បម្រែបម្រួលតម្លៃធៀបនឹង១ខែមុន	បម្រែបម្រួលតម្លៃធៀបនឹង៣ខែមុន	បម្រែបម្រួលតម្លៃធៀបនឹង១ឆ្នាំមុន
១.១ អង្ករចម្រុះ	Kg	2,563	➔ -0.2%	⬆️ 10.3%	⬆️ 32.6%	៨.១០ ស្លឹកឯង*	Kg	4,039	➔ 1.2%	⬆️ 12.6%	⬇️ -14.7%
២.១ ត្រីផ្លែកំរស់	Kg	10,141	⬇️ -5.9%	⬇️ -10.4%	⬆️ 5.5%	៨.១១ ត្រួយល្អៅ*	Kg	4,223	⬆️ 24.3%	⬆️ 20.3%	⬆️ 6.4%
២.២ ត្រីប្រា(រស់)	Kg	6,544	➔ -2.2%	➔ 2.4%	➔ 2.5%	៨.១២ ផ្លែល្អៅ*	Kg	1,888	➔ 1.2%	⬆️ 5.5%	⬇️ -20.0%
២.៣ ត្រីអណ្តែង(រស់)	Kg	6,869	⬇️ -5.4%	➔ -3.8%	➔ -2.3%	៨.១៣ ឃ្មោក*	Kg	2,067	➔ -2.8%	⬆️ 37.8%	⬇️ -12.5%
២.៤ ត្រីជៀត(ផ្លែកំរស់)	Kg	24,343	➔ -4.1%	⬇️ -8.5%	➔ 4.5%	៨.១៤ ត្រឡាច	Kg	1,897	➔ -1.5%	⬇️ -5.8%	⬇️ -32.8%
២.៥ ប្រហុក	Kg	7,862	➔ 0.1%	⬇️ -7.5%	⬇️ -13.6%	៨.១៥ គ្រប់វែង	Kg	2,520	➔ 4.1%	➔ 4.8%	⬇️ -27.2%
៣.១ សាច់ជ្រូក៣ជាន់	Kg	13,910	➔ -2.2%	➔ -2.8%	⬇️ -11.6%	៨.១៦ គ្រប់ស្រួយ*	Kg	2,933	⬆️ 23.3%	⬆️ 40.3%	⬇️ -16.8%
៣.២ សាច់គោឃាវ	Kg	15,330	➔ 0.5%	➔ 2.6%	⬇️ -14.5%	៨.១៧ ប៉េងប៉ោះ*	Kg	4,005	⬆️ 18.7%	⬆️ 31.7%	⬆️ 5.7%
៣.៣ សាច់មាន់ (បីសាសន៍)	Kg	12,417	⬇️ -7.7%	⬇️ -7.4%	➔ 4.2%	៨.១៨ ននោងមូល	Kg	2,388	⬆️ 11.1%	➔ 4.6%	⬇️ -21.4%
៤.១ ស៊ុតទា	10 eggs	5,529	➔ 3.7%	➔ 2.1%	⬇️ -5.7%	៨.១៩ ននោងជ្រុង*	Kg	2,555	⬆️ 19.7%	⬆️ 5.0%	⬇️ -16.7%
៤.២ ស៊ុតទាប្រៃ	10 eggs	6,801	➔ 2.3%	➔ -1.5%	➔ -4.3%	៨.២០ ល្អុងខ្លឹម*	Kg	953	⬆️ 5.1%	⬇️ -18.9%	⬇️ -15.7%
៥.១ ប្រេងឆា	5 litres	25,487	➔ 0.2%	➔ 1.3%	⬇️ -16.7%	៨.២១ សណ្តែកកូរ	Kg	3,266	➔ 4.2%	➔ -1.2%	⬇️ -22.8%
៦.១ អំបិលម៉ត់អ៊ុយត	Kg	992	➔ -0.9%	➔ 2.2%	➔ -2.0%	៨.២២ ត្រយូងចេក*	Kg	1,647	⬇️ -13.2%	⬆️ 13.2%	⬇️ -11.3%
៦.២ ទឹកត្រី (រូបបង្កងប៉ាក)	730 ml	3,111	➔ 3.3%	➔ 3.7%	➔ 4.7%	៨.២៣ ផ្កាខាត់ណា*	Kg	6,787	➔ -3.2%	➔ -1.1%	⬇️ -6.5%
៧.១ សណ្តែកដី*	Kg	9,227	➔ 3.3%	➔ 2.3%	➔ 1.1%	៨.២៤ ដើមខាត់ណា*	Kg	6,776	⬆️ 29.4%	⬆️ 55.8%	⬆️ 23.3%
៧.២ សណ្តែកសៀង	Kg	4,836	➔ -1.5%	➔ 0.4%	➔ 3.6%	៨.២៥ ជំទូងពណ៌លឿង*	Kg	2,057	➔ -0.4%	⬇️ -8.3%	⬆️ 8.4%
៧.៣ សណ្តែកខៀវ	Kg	5,573	➔ 1.4%	➔ 1.6%	➔ 3.7%	៨.២៦ ខ្លឹមសរ	Kg	6,518	➔ -0.2%	⬇️ -8.5%	⬆️ 43.9%
៨.១ ត្រកូន	Kg	2,943	⬆️ 12.7%	⬆️ 30.5%	⬇️ -6.8%	៨.២៧ អំពិលទុំ (មានគ្រាប់)	Kg	3,438	➔ 3.7%	➔ -1.3%	⬇️ -8.6%
៨.២ កាំភ្លើង*	Kg	2,387	➔ -2.0%	⬇️ -11.9%	⬇️ -18.0%	៩.១ ចេកណាំវ៉ាទុំ	Kg	1,776	➔ -2.0%	⬇️ -5.9%	⬆️ 5.9%
៨.៣ ស្លឹកបាស*	Kg	3,952	⬆️ 6.3%	⬆️ 26.0%	⬇️ -7.4%	៩.២ ស្វាយកែវរមៀតទុំ	Kg	1,500	⬆️ 46.3%	●	⬇️ -14.3%
៨.៤ ស្លឹកម្រំ*	Kg	3,969	➔ 4.2%	⬆️ 9.9%	⬇️ -10.0%	១០.១ ទឹកដោះគោស្រស់	140 ml	1,760	⬇️ -7.8%	⬆️ 5.7%	⬆️ 13.7%
៨.៥ ឆៃត្រឡាញ់*	Kg	4,903	⬆️ 22.3%	⬆️ 41.3%	⬆️ 11.2%	១១.១ ភូកាភូឡា	330 ml	1,535	➔ -2.2%	➔ -1.5%	⬇️ -5.4%
៨.៦ ឆៃត្រឡាញ់*	Kg	4,081	⬆️ 11.5%	⬆️ 32.6%	⬆️ 5.8%	៧.១ សាំងធម្មតា	litre	4,143	➔ -3.3%	➔ -2.1%	➔ -3.1%
៨.៧ ឆៃត្រឡាញ់*	Kg	3,642	➔ 5.0%	⬆️ 40.5%	⬆️ 11.5%	៧.២ ម៉ាស៊ូត	litre	4,214	➔ -3.5%	➔ -0.6%	⬇️ -14.9%
៨.៨ ឆៃត្រឡាញ់*	Kg	3,420	⬆️ 6.1%	⬆️ 20.5%	➔ -0.9%	៨.១ ជីអ៊ុយរ៉េ	Kg	2,486	➔ 0.2%	⬆️ 5.3%	⬇️ -24.7%
៨.៩ ផ្លែដូង*	Kg	3,842	⬆️ 21.5%	⬆️ 32.8%	⬇️ -10.2%						

សម្គាល់៖ ទិន្នន័យនិងបម្រែបម្រួលតម្លៃ ដែលបានរាយការណ៍គឺជាតម្លៃជាក់ស្តែង ខ. តម្លៃរាយការណ៍ពីទីផ្សារផ្ទាល់។

\* តម្លៃនៃស្បៀងអាហារទាំងនេះ ត្រូវបានប្រមូលពីផ្សារក្នុងខេត្តដែលអនុវត្តកម្មវិធីផ្តល់អាហារលតាមសាលារៀនដោយប្រើប្រាស់កសិផលពីសហគមន៍។

- ទិសដៅបម្រែបម្រួលធៀបជាមួយខែមុន និងឆ្នាំមុន៖
- ⬆️ កើនឡើង នៅពេលភាគរយបម្រែបម្រួលច្រើនជាង ៥%
  - ➔ ថេរ នៅពេលភាគរយបម្រែបម្រួលនៅចន្លោះពី ៥% និង -៥%
  - ⬇️ ថយចុះ នៅពេលភាគរយបម្រែបម្រួលតិចជាង -៥%
  - គ្មានតម្លៃកត់ត្រា



# ឧបសម្ព័ន្ធទី៣៖ តម្លៃនៃកញ្ចប់ស្បៀងអាហារមូលដ្ឋាន

ការគណនាតម្លៃនៃកញ្ចប់ស្បៀងអាហារមូលដ្ឋាន ដែលបង្ហាញនៅក្នុង របាយការណ៍នេះ ផ្អែកចម្បងលើការវិភាគកញ្ចប់ចំណាយអប្បបរមា (MEB) នៅប្រទេសកម្ពុជា។ ដើម្បីរៀបចំកញ្ចប់អាហារសម្រាប់ការវិភាគនេះ ក្រុម គ្រួសារគោលត្រូវបានវិភាគចេញពីទិន្នន័យអង្កេតសេដ្ឋកិច្ច សង្គមកិច្ច ឆ្នាំ ២០១៤ ផ្អែកលើលក្ខខណ្ឌដូចខាងក្រោម៖

- i. គ្រួសារដែលមានការចំណាយប្រចាំខែនៅចន្លោះបញ្ជីភាគទី២ និងទី៤
- ii. គ្រួសារមានសន្តិសុខស្បៀងគ្រប់គ្រាន់ (ពិន្ទុកម្រិតទទួលបានអាហារ អំចទទួលយកបាន)
- iii. គ្រួសារមិនបានប្រើប្រាស់យុទ្ធសាស្ត្រអវិជ្ជមានដើម្បីដោះស្រាយបញ្ហា ខ្វះស្បៀង។

កញ្ចប់ស្បៀងអាហារសម្រាប់ក្រុមគ្រួសារគោលនេះ ត្រូវបានបង្កើតឡើង ដើម្បីស្វែងយល់អំពីទម្រង់នៃការទទួលបានអាហារ ដែលសមស្របទៅ នឹងអាហាររបស់គ្រួសារនីមួយៗគួរទទួលបាន ដើម្បីរស់នៅប្រកបដោយ សុខភាពល្អ និងជីវិតសកម្ម។<sup>1</sup> ដូច្នេះ ស្បៀងអាហារជាក់លាក់ត្រូវបាន កំណត់ ដើម្បីជាតំណាងឱ្យក្រុមអាហារនានាដែលមាននៅក្នុងផ្នែកការ ចំណាយលើស្បៀងអាហារ (សូមមើលតារាងទី២សម្រាប់បញ្ជីស្បៀង អាហារពេញ)។ ថាមពលគីឡូកាឡូរី និងបរិមាណស្បៀងត្រូវបានវិភាគ ចេញពីទិន្នន័យការចំណាយរបស់អង្កេតសេដ្ឋកិច្ច សង្គមកិច្ច ឆ្នាំ២០១៤ ដើម្បីកំណត់កម្រិតកាឡូរីមួយកញ្ចប់សម្រាប់មនុស្សម្នាក់ គួរទទួលបាន ដើម្បីរស់នៅប្រកបដោយសុខភាពល្អ និងជីវិតសកម្ម តាមទម្រង់សិទ្ធិ ទទួលបានជាមូលដ្ឋាន។

ប្រភេទស្បៀងអាហារមួយចំនួនមិនត្រូវបានតាមដានដោយប្រព័ន្ធតាមដានទីផ្សាររបស់ WFP ដូច្នេះប្រភេទស្បៀងអាហារជាក់លាក់នោះមិនត្រូវបានរាប់បញ្ចូលនៅក្នុងកញ្ចប់ ស្បៀងអាហារ ដែលបានតាមដាននៅក្នុងរបាយការណ៍នេះទេ។ ទោះជាយ៉ាងណា ទម្រង់នៃការបរិភោគស្បៀងអាហារនីមួយៗ (ទម្ងន់ គិតជា ក្រាម/ម្នាក់/ថ្ងៃ) អាចតំណាងឱ្យ តម្លៃនៃម្ហូបអាហារប្រកបដោយអាហារូប្បម្ភ នៅក្នុងប្រទេសកម្ពុជា។

តារាង២៖ សង្ខេបធាតុចូលសម្រាប់គណនាតម្លៃនៃកញ្ចប់ស្បៀងអាហារមូលដ្ឋាន

ក្រុម អាហារ <sup>2</sup>	ប្រភេទអាហារ <sup>3</sup>	ប្រភេទអាហារ <sup>4</sup>	គីឡូកាឡូរី/ ម្នាក់/ថ្ងៃ <sup>2</sup>	ក្រាម/ ម្នាក់/ថ្ងៃ <sup>2</sup>	រៀល/ ក្រាម <sup>4</sup>	រៀល/ម្នាក់/ ខែ <sup>4</sup>
Cereals	Rice	1.1. អង្ករចម្រុះ/ Mixed Rice	1,470.23	413.0	2.7	34,032
Fish	Mud fish	2.1. ត្រីដួក់(រស់)/ Snakehead fish (Live)	76.47	91.0	11.2	31,061
Meat	Pork	3.1. សាច់ជ្រូក៣ជាន់/ 3-layer pork/Pork with fat	77.75	40.7	15.3	18,944
Egg	Duck egg	4.1. ស៊ុតទា/Duck egg	21.92	11.8	9.5	3,429
Diary	Milk	---NA---	7	12.0	---	---
Oil	Vegetable oil	5.1. ប្រេងឆា/ Vegetable Oil: Saji ឬ Mongsay ឬ Cailan	115.36	12.8	5.8	2,268
Veg	Morning Glory	8.1. ត្រកូន/ Morning glory	34.76	231.7	3.6	25,051
Tuber	Sweet Potato	8.25. ដំឡូងផ្កាពណ៌ លឿង/ Orange-flesh Sweet Potatoes	19.21	19.6	2.5	1,508
Pulses	Soybean/green bean	---NA---	8	21.6	---	---
Fruit	Banana	---NA---	91	96.4	---	---
<b>Total</b>			<b>1,937</b>	<b>950.6</b>	<b>---</b>	<b>116,300</b>

<sup>1</sup> តម្លៃនៃកញ្ចប់ស្បៀងអាហារមូលដ្ឋាននៅក្នុងរបាយការណ៍បច្ចុប្បន្នភាពទីផ្សារនេះ មិនដូចគ្នា ជាមួយតម្លៃនៃកញ្ចប់ស្បៀងអាហាររបស់វិទ្យាស្ថានជាតិស្ថិតិក្រសួងផែនការប្រើសម្រាប់គណនាបន្ទាត់ភាពក្រីក្រថ្នាក់ជាតិឡើយ។ កញ្ចប់ស្បៀងអាហារនៅក្នុងរបាយការណ៍នេះត្រូវបានគណនាដោយប្រើវិធីសាស្ត្រផ្សេង ហើយមានប្រយោជន៍ជាចម្បងសម្រាប់តម្លៃស្បៀងអាហារ។

<sup>2</sup> ការអង្កេតសេដ្ឋកិច្ច សង្គមកិច្ច ឆ្នាំ២០១៤ វិទ្យាស្ថានជាតិស្ថិតិ ប្រទេសកម្ពុជា។

<sup>3</sup> ការប៉ាន់ប្រមាណពីគម្លាតនៃការចំណាយ និងកញ្ចប់ចំណាយអប្បបរមានៅកម្ពុជា។ របាយការណ៍បច្ចេកទេស ខែមិថុនាឆ្នាំ២០២០ WFP ប្រចាំប្រទេសកម្ពុជា។

<sup>4</sup> បច្ចុប្បន្នភាពទីផ្សារ និងការតាមដានតាមរដូវកាល ខែវិច្ឆិកា ឆ្នាំ២០២៣ WFP ប្រចាំប្រទេសកម្ពុជា។