



World Food Programme

SAVING LIVES
CHANGING LIVES

បច្ចុប្បន្នភាពទីផ្សារ និង ការតាមដានរដូវកាល

ខែធ្នូ ឆ្នាំ២០២៣



USAID
ជំនួយពីពលរដ្ឋអាមេរិក

ប្រទេសកម្ពុជា

កម្មវិធីស្បៀងអាហារពិភពលោកនៃអង្គការសហប្រជាជាតិ សហការជាមួយ
ការិយាល័យទីផ្សារកសិកម្មនៃក្រសួងកសិកម្ម រុក្ខាប្រមាញ់ និងនេសាទ

ការិយាល័យទីផ្សារកសិកម្ម (AMO)

នាយកដ្ឋានផែនការនិងស្ថិតិ

ក្រសួងកសិកម្ម រុក្ខាប្រមាញ់ និងនេសាទ

ម៉េច យ៉ាឌី meachyady@gmail.com

គេហទំព័រ: <https://amis.maff.gov.kh/>

វិភាគ និងធ្វើផែនទីភាពងាយរងគ្រោះ (VAM)

ផ្នែកស្រាវជ្រាវ វាយតម្លៃ និងតាមដាននៃកម្មវិធីស្បៀងអាហារពិភពលោករបស់អង្គការសហប្រជាជាតិ

Benjamin Scholz benjamin.scholz@wfp.org, ឡុង យ៉ាវ yav.long@wfp.org,

ជឿ ច័ន្ទវិបុល chanvibol.choeur@wfp.org, ហ្វូយ វណ្ណារ៉េត vannareth.huoy@wfp.org

គេហទំព័រ: <https://www.wfp.org/countries/cambodia>

បុព្វកថា

ឆ្នាំ២០២៣ ជាឆ្នាំដែលប្រឈមនឹងបញ្ហាធំៗជាច្រើន រួមទាំងអតិផរណាស្បៀងអាហារសកលមានកម្រិតខ្ពស់។ អតិផរណានេះបង្កឡើងដោយជម្លោះភូមិសាស្ត្រនយោបាយ (អ៊ីស្រាអែល-ប៉ាឡេស្ទីន និងរុស្ស៊ី-អ៊ុយក្រែន) ឥទ្ធិពលនៃបាតុភូតអិលនីញូលើផលិតកម្មកសិកម្មសកល និងការបិទការនាំចេញស្បៀងអាហាររបស់ប្រទេសជាអ្នកផលិតសំខាន់ៗ។

បាតុភូតអិលនីញូ ដែលរំពឹងថានឹងបន្តរហូតដល់ពាក់កណ្តាលឆ្នាំ២០២៤ កំពុងតែមានឥទ្ធិពលលើផលិតកម្មកសិកម្មនៅក្នុងឆ្នាំ២០២៣ ហើយរំពឹងថានឹងមានឥទ្ធិពលលើការព្យាករណ៍កសិកម្មនៅក្នុងឆ្នាំ២០២៤ នៅក្នុងប្រទេសជាអ្នកផលិតសំខាន់ៗ។ វាកំពុងធ្វើឱ្យមានការថយចុះនូវអតិផរណា សម្រាប់ការនាំចេញ។ ឧទាហរណ៍ ផលិតកម្មកសិកម្មរបស់ប្រទេសថៃរំពឹងថានឹងថយចុះ ៦% ក្នុងឆ្នាំ២០២៣-២០២៤ ដោយសារតែធាតុអាកាសស្ងួតជាងធម្មតា។ ផលិតកម្មក្នុងប្រទេសឥណ្ឌារំពឹងថានឹងថយចុះនៅត្រីមាសដំបូងឆ្នាំ២០២៤ បន្ទាប់ពីបានថយចុះក្នុងឆ្នាំ២០២៣។ ប្រទេសវៀតណាម ដែលជាអ្នកនាំចេញអង្ករដ៏ជោគជ័យក្នុងឆ្នាំ២០២៣ បានណែនាំដល់កសិករមួយចំនួនឱ្យចាប់ផ្តើមដាំដំណាំជាថ្មីឱ្យបានឆាប់ ជាការប្រុងប្រយ័ត្ននឹងគ្រោះរាំងស្ងួតដែលអាចកើតមាន។

ការបិទការនាំចេញអង្ករពីប្រទេសឥណ្ឌា ក្នុងឆ្នាំ២០២៣ មានផលប៉ះពាល់ខ្លាំងជាសកល។ ការបិទខ្ទប់នេះបានបង្កជាត្រីបាតុភូតយ៉ាងខ្លាំងពីបញ្ហាកង្វះអង្ករផ្គត់ផ្គង់នៅលើទីផ្សារសកលលោកដែលបានធ្វើឱ្យតម្លៃអង្ករកើនឡើងខ្ពស់ជាថ្មីម្តងទៀតក្នុងរយៈពេល១៥ឆ្នាំ។ ប្រទេសឥណ្ឌា ដែលរងផលប៉ះពាល់ដោយផលិតកម្មក្នុងស្រុកធ្លាក់ចុះដោយសារតែអិលនីញូ ទំនងជាបន្តបិទការនាំចេញអង្កររហូតដល់ពាក់កណ្តាលឆ្នាំ២០២៤។

ក្នុងខែធ្នូ ឆ្នាំ២០២៣ សន្ទស្សន៍តម្លៃអង្ករសរុបរបស់ FAO នៅបានបន្តកើនឡើងបន្តិច ១,៦% ធៀបនឹងខែមុន (MoM) ប៉ុន្តែកើនឡើងខ្លាំង ១៨,៦% ធៀបនឹងខែដូចគ្នាកាលពីឆ្នាំមុន (YoY)។ ទោះជាយ៉ាងណា សន្ទស្សន៍តម្លៃម្ហូបអាហារពិភពលោករបស់ FAO បានថយចុះ ១,៥% MoM និង ១០,១% YoY។ ភាពប្រសើរឡើងនេះដោយសារតែតម្លៃស្ករ ប្រេងឆា និងសាច់បានថយចុះច្រើនជាងការកើនឡើង តម្លៃផលិតផលទឹកដោះគោ និងធញ្ញជាតិ។

តម្លៃអង្ករសកលត្រូវបានព្យាករណ៍ថានឹងកើនឡើង ៦% ក្នុងឆ្នាំ២០២៤ បន្ទាប់ពីបានកើនឡើង ២៨% ក្នុងឆ្នាំ២០២៣។ ការកើនឡើងតម្លៃអង្ករ ដែលបង្កឡើងដោយតម្រូវការកើនឡើងនិងការផ្គត់ផ្គង់ថយចុះ កំពុងបង្កើនក្តីបារម្ភពីអសន្តិសុខស្បៀងពិភពលោក ដោយសារអង្ករជាអាហារចម្បងសម្រាប់មនុស្សជាង ៣ ពាន់លាននាក់។

ដើម្បីស្វែងយល់ពីឥទ្ធិពលនៃបញ្ហាទាំងនេះ លើភាពមានស្បៀង និងលទ្ធភាពទទួលបានស្បៀង នៅតាមផ្សារនានាក្នុងប្រទេសកម្ពុជា កម្មវិធីស្បៀងអាហារពិភពលោក (WFP) និងការិយាល័យទីផ្សារកសិកម្ម (AMO) នៃក្រសួងកសិកម្ម រុក្ខាប្រមាញ់ និងនេសាទ (MAFF) បាន សហការគ្នាតាមដានតម្លៃស្បៀងអាហារសំខាន់ៗ និងដំណើរការរបស់ផ្សារចំនួន៥៦។ ប្រធានផ្សារ និងអាជីវករ ចំនួនប្រហែល ១.០០០ នាក់ ត្រូវបានសម្ភាសន៍ជារៀងរាល់ពីរសប្តាហ៍ ដោយវាយតម្លៃពីការផ្គត់ផ្គង់ និងតម្រូវការ។ តម្លៃប្រេងសាំង ប្រេងម៉ាស៊ូត និងប្រាក់ឈ្នួលពលកម្មក៏ត្រូវបានតាមដានផងដែរ។

មាតិកា

- ១. របកគំហើញសំខាន់ៗ ៣
- ២. លទ្ធផល
 - ការដំណើរការរបស់ផ្សារ ៤
 - ការទៅផ្សារ៖ ទិន្នាការអតិថិជន ៥
 - ថ្នាក់ជាតិ៖ តម្លៃនៃកញ្ចប់ស្បៀងអាហារមូលដ្ឋាន ៦
 - ថ្នាក់ជាតិ៖ ទិន្នាការតម្លៃអង្ករចម្រុះស៊ុតទា និងត្រីកូន ៧
 - ថ្នាក់ជាតិ៖ ទិន្នាការតម្លៃត្រីជ្រូកសាច់ជ្រូកបីជាន់ និងប្រេងឆា ៨
 - ថ្នាក់ក្រោមជាតិ៖ ភាពខុសគ្នា និងបម្រែបម្រួលនៃតម្លៃនៅជនបទ និងទីប្រជុំជន ៩
 - ប្រាក់ឈ្នួលពលកម្ម និងកម្លាំងទិញស្បៀងអាហារ ១០
 - ការតាមដានរដូវកាល៖ របាយទឹកភ្លៀង ១១
 - ការតាមដានរដូវកាល៖ ស្ថានភាពរុក្ខជាតិ និងដំណាំ ១២
- ៣. បរិបទ
 - ពាណិជ្ជកម្ម ១៣
 - ការឆ្លើយតបផ្នែកនយោបាយ ១៤
- ៤. វិធីសាស្ត្រ និងទីតាំងផ្សារ ១៥
- ៥. ឧបសម្ព័ន្ធទី១
 - បម្រែបម្រួលថ្លៃលក់រាយ ១៦
- ៦. ឧបសម្ព័ន្ធទី២
 - បម្រែបម្រួលថ្លៃលក់ដុំ ១៧
- ៧. ឧបសម្ព័ន្ធទី៣
 - តម្លៃនៃកញ្ចប់ស្បៀងអាហារមូលដ្ឋាន ១៨



កត្តាបរិស្ថានដែលមានឥទ្ធិពលលើតម្លៃ

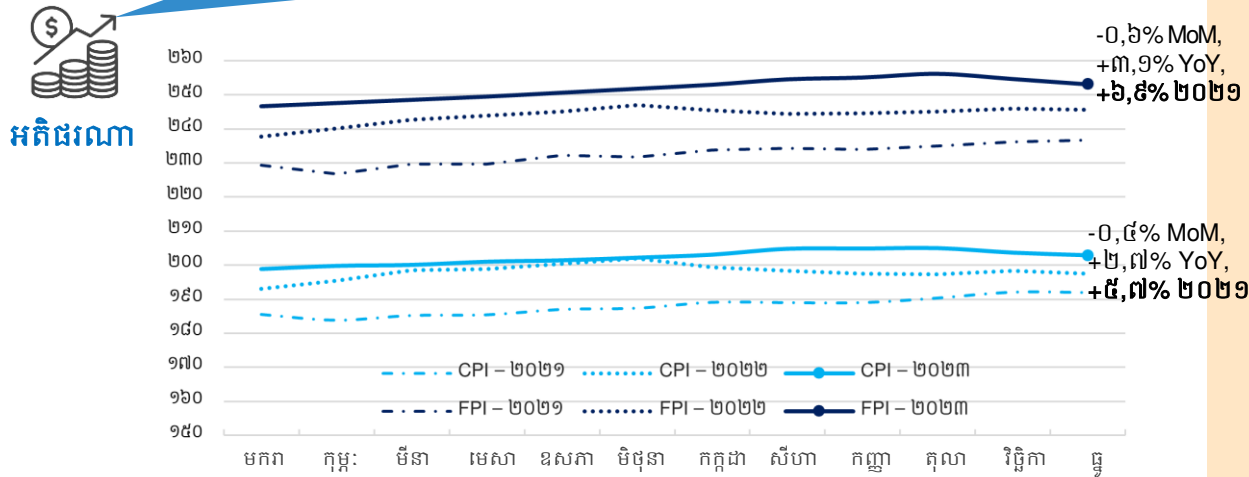


កំណើនសេដ្ឋកិច្ច

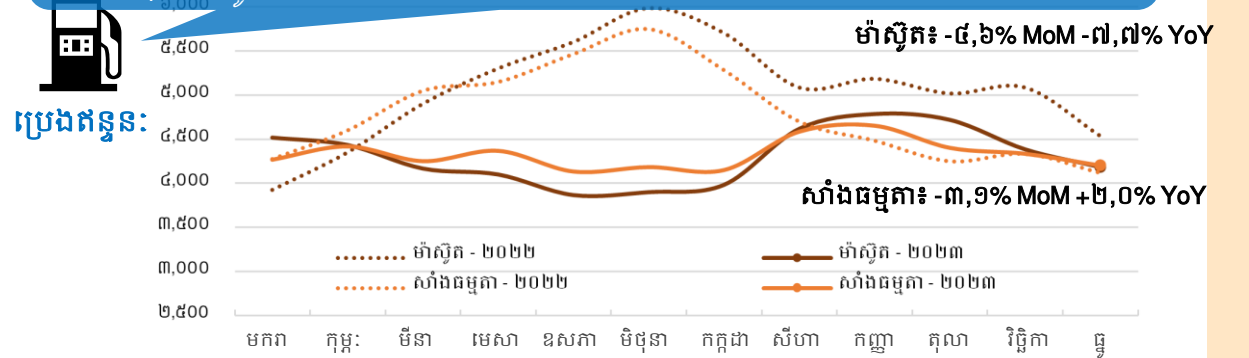
២០២២
៥.២%

២០២៣
៥.៤%
(ព្យាករណ៍)

តាំងពីដើមឆ្នាំមក សន្ទស្សន៍តម្លៃទំនិញប្រើប្រាស់រួម (CPI) និងសន្ទស្សន៍តម្លៃស្បៀងអាហារ (FPI) របស់កម្ពុជា មាននិរន្តរភាពកើនឡើងថេរ។ គិតត្រឹមខែធ្នូ ឆ្នាំ២០២៣ សន្ទស្សន៍ទាំង២ នៅតែខ្ពស់ជាងឆ្នាំ២០២២បង្អួច និងខ្ពស់ជាងឆ្នាំ២០២១គួរឱ្យកត់សម្គាល់។ គ្រួសារកម្ពុជាចំណាយស្ទើរតែពាក់កណ្តាល (៥២%) នៃប្រាក់ចំណូលរបស់ខ្លួនលើស្បៀងអាហារ។ គ្រួសារក្នុងក្រុមចំណាយទាបបំផុតបានចំណាយ រហូតដល់៥៨% (CSES ២០២១)។



តម្លៃប្រេងឥន្ធនៈនៅកម្ពុជា ក្នុងខែធ្នូ ឆ្នាំ២០២៣ បានបន្តថយចុះបង្អួច។ ការថយចុះតម្លៃឥន្ធនៈទំនងជាដោយសារកំណើននៃការផ្គត់ផ្គង់ពីប្រទេសមិនមែន OPEC+ ចំពោះដំណើរការជាមួយនឹងការថយចុះនៃតម្លៃការសេកល។



សង្ខេបរបកគំហើញសំខាន់ៗ

ក្នុងខែធ្នូ ឆ្នាំ២០២៣ កញ្ចប់ស្បៀងអាហារមូលដ្ឋាន (BFB) បានថយចុះបង្អួច ៣,៦% ធៀបនឹងខែមុន ធ្លាក់ដល់តម្លៃ ២៧,៣ ដុល្លារ ក្នុងម្នាក់ ក្នុងមួយខែ។ ការថយចុះនេះដោយសារតែតម្លៃស្បៀងអាហារភាគច្រើនបានថយចុះ។ បើទោះជាមានការថយចុះយ៉ាងនេះក្តី ក៏គួរកត់សម្គាល់ថា កញ្ចប់ស្បៀងអាហារនៅមានតម្លៃខ្ពស់ជាងខែដូចគ្នាកាលពីឆ្នាំមុន ២,៩% ដោយសារតម្លៃស្បៀងអាហារមួយចំនួនបានកើនឡើងខ្ពស់គួរឱ្យកត់សម្គាល់។ ក្នុងនោះ អង្ករមានតម្លៃខ្ពស់ជាងខែដូចគ្នាកាលពីឆ្នាំមុន ៣២,៧% ចំណែកឯប្រេងធារមានតម្លៃទាបជាងកាលពីឆ្នាំមុន ១៦,៩% សាច់ជ្រូកបីជាន់មានតម្លៃទាបជាងកាលពីឆ្នាំមុន ១០,០% និងត្រកូនមានតម្លៃទាបជាងកាលពីឆ្នាំមុន ៩,៨%។

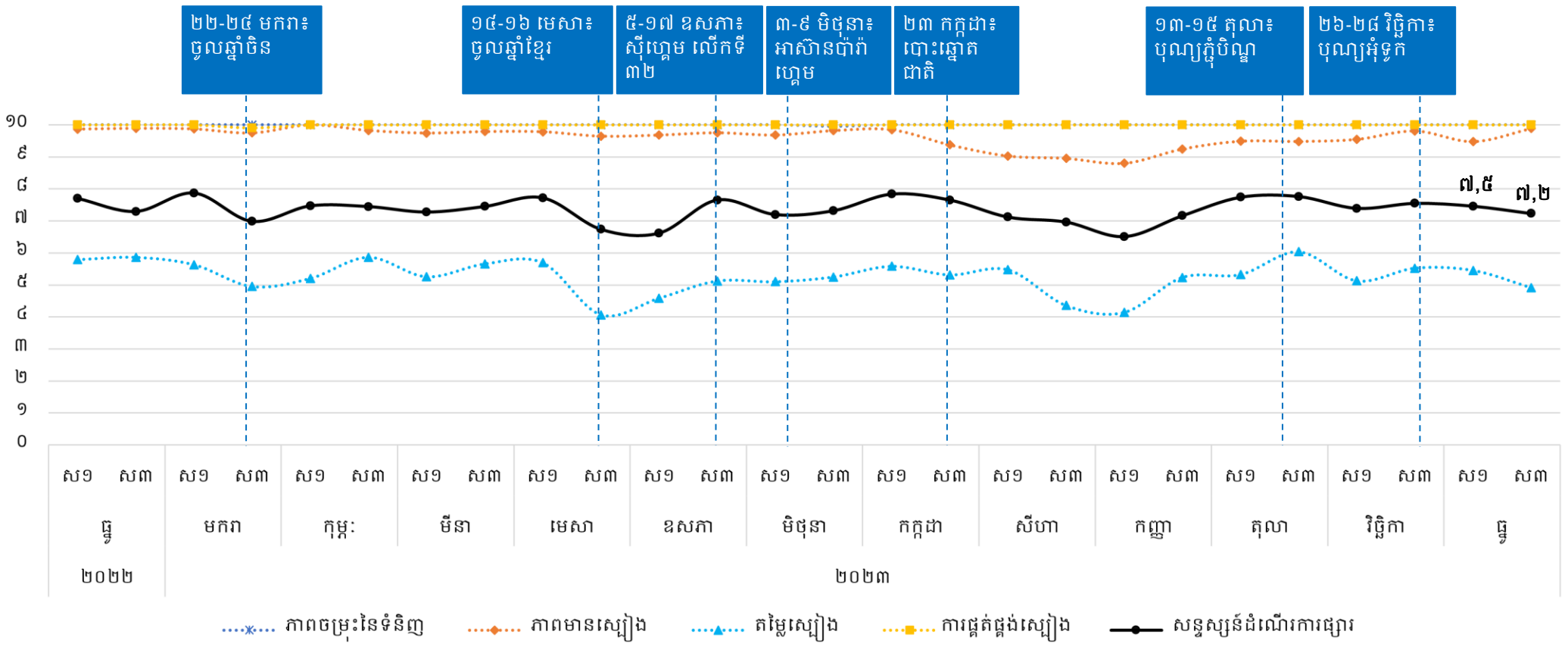
អំណាចទិញកញ្ចប់ស្បៀងអាហារមានភាពល្អប្រសើរឡើងក្នុងខែធ្នូ ឆ្នាំ២០២៣ ដោយសារការថយចុះបង្អួចនៃតម្លៃកញ្ចប់ស្បៀងអាហារ។ ចំនួនអតិថិជនមកផ្សារមានការថយចុះ ស្របគ្នានឹងការថយចុះនៃដំណើរការរបស់ផ្សារផងដែរ ដោយសារតែតម្លៃទំនិញមិនមានស្ថេរភាព។

កំណើនតម្លៃអង្ករ រួមនឹងភាពអំណោយផលនៃធាតុអាកាស ក៏ដូចជាកាថយចុះតម្លៃប្រេងឥន្ធនៈ និងដី បានធ្វើឱ្យការដាំដុះ និងប្រមូលផលស្រូវក្នុងឆ្នាំ២០២៣ បានកើនឡើង។ គិតត្រឹមខែធ្នូ ឆ្នាំ២០២៣ ផលិតកម្មស្រូវរដូវវស្សាបានកើនឡើង ២២% ហើយការដាំដុះស្រូវប្រាំងសម្រេចបានច្រើនជាងរយៈពេលដូចគ្នាកាលពីឆ្នាំមុនចំនួន ២១%។

ប៉ុន្តែ ក្រោមឥទ្ធិពលនៃស្ថានភាពអិលនីញូ ដ៏ខ្លាំងនាពេលបច្ចុប្បន្ននៅក្នុងតំបន់ ប្រទេសកម្ពុជាវិញនឹងមានភ្លៀងធ្លាក់ទាបជាងធម្មតា និងសីតុណ្ហភាពក្តៅខ្លាំងចាប់ពីខែមករា ដល់ខែមីនា ឆ្នាំ២០២៤។ នេះទំនងជានឹងដាក់សម្ពាធលើតម្រូវការទឹកខ្ពស់។ ជាការឆ្លើយតប ប្រជាពលរដ្ឋត្រូវបានណែនាំឱ្យធ្វើការរក្សាទឹកទុក ហើយកសិករត្រូវបានស្នើឱ្យពិចារណាបោះបង់ផែនការដាំដុះស្រូវប្រាំងលើកទី២ ដើម្បីកាត់បន្ថយផលប៉ះពាល់ និងការបាត់បង់ដែលអាចកើតមានដោយសារការខ្វះខាតទឹក។

ការដំណើរការរបស់ផ្សារ

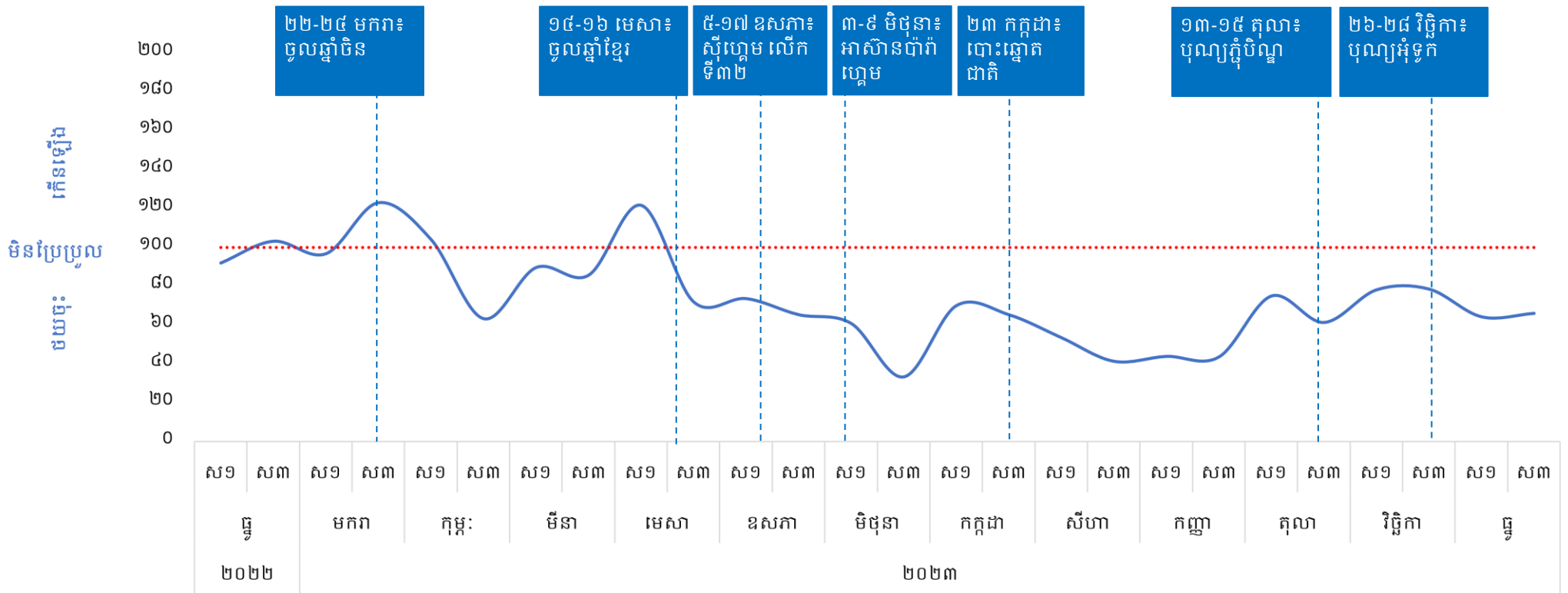
ក្នុងខែធ្នូ ឆ្នាំ២០២៣ សន្ទស្សន៍ដំណើរការរបស់ផ្សារ* (MFI) បានថយចុះបន្តិចធៀបនឹងខែមុន។ នេះដោយសារតែការថយចុះនូវស្ថេរភាពតម្លៃទំនិញសំខាន់ៗ។ ប្រធានផ្សារ និងអ្នកលក់តាមបណ្តាផ្សារត្រូវបានសម្ភាសន៍ស្តីពីស្ថានភាពនៃការផ្គត់ផ្គង់ស្បៀងអាហារ។ នៅក្នុងខែធ្នូ ឆ្នាំ២០២៣ ស្ទើរតែមិនមានប្រធានផ្សារ និងអ្នកលក់ដែលបានសម្ភាសន៍ រាយការណ៍ថាមានការរកើនឡើងតម្លៃផ្គត់ផ្គង់ស្បៀងអាហារសំខាន់ លើកលែងអង្ករ។



* សន្ទស្សន៍ដំណើរការផ្សារ (MFI) វាស់វែងពីដំណើរការរបស់ផ្សារដែលបានតាមដាន ដោយផ្អែកលើសមាសធាតុសំខាន់ៗ៖ ភាពចម្រុះនៃទំនិញចាំបាច់ ភាពអាចរកបានជាក់ស្តែងនៃទំនិញក្នុងបរិមាណគ្រប់គ្រាន់ តម្លៃដែលអាចព្យាករបាននិងមានស្ថេរភាព និងភាពធន់នៃខ្សែប្រាក់ផ្គត់ផ្គង់។ សមាសធាតុនីមួយៗនៅក្នុងសន្ទស្សន៍ដំណើរការផ្សារសង្ខេប គឺជាសន្ទស្សន៍ ដែលមានពីលេខ០ ដល់លេខ១០ ហើយតម្លៃកាន់តែខ្ពស់ បង្ហាញថា ផ្សារមានដំណើរការកាន់តែល្អក៏ទ្រង់ពេលតាមដាន។ សន្ទស្សន៍ដំណើរការផ្សារជារួមគឺជាការបញ្ចូលគ្នានៃសមាសធាតុទាំងបួន។ លម្អិតពីវិធីសាស្ត្ររបស់សន្ទស្សន៍ដំណើរការផ្សារ។ ចាប់ពីពាក់កណ្តាលខែកញ្ញា ឆ្នាំ២០២២មក ព័ត៌មានស្តីពីទំនិញមិនមែនស្បៀងអាហារក៏ត្រូវបានបញ្ចូលទៅក្នុងការវិភាគនេះដែរ។ ចាប់ពីខែមេសា ឆ្នាំ២០២២មក ការគណនា MFI និងសមាសធាតុសំខាន់ៗត្រូវបានកែសម្រួលដើម្បីបង្ហាញព័ត៌មានកាន់តែសុក្រិត។

ការទៅផ្សារ៖ ទិន្នាការអតិថិជន

នៅក្នុងខែធ្នូ ឆ្នាំ២០២៣ មានការថយចុះបង្ហាញនូវចំនួនអតិថិជនទៅផ្សារបើធៀបនឹងខែមុន។ ការថយចុះនេះអាចបណ្តាលមកពីការរាតត្បាតជាថ្មីនៃជំងឺកូវីដ-១៩ ពិសេសមេរោគបម្លែងថ្មី ឈ្មោះ អូមីក្រុង ជេអិន.១ នៅក្នុងប្រទេសកម្ពុជា។

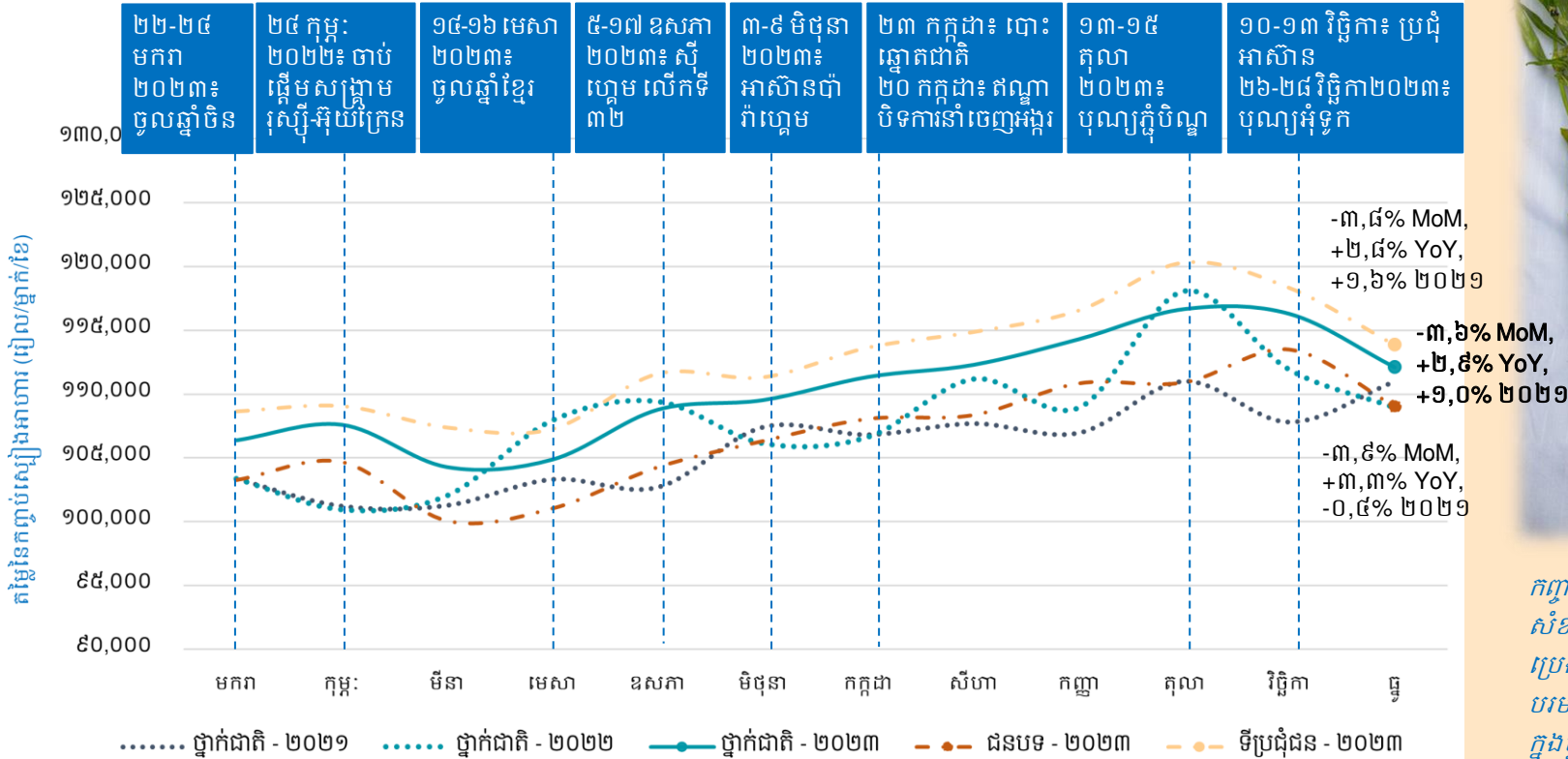


បម្រែបម្រួលនៃចំនួនអតិថិជន*មកផ្សារ

* ប្រធានផ្សារ និងអ្នកលក់តាមបណ្តាផ្សារចំនួន ៥៦ កន្លែង ដែលបានតាមដានតម្លៃនៅទូទាំងប្រទេស ក៏ត្រូវបានសម្ភាសន៍ស្តីពីភាពងាយស្រួលក្នុងការធ្វើដំណើរទៅផ្សារ និងចំនួនអតិថិជនទៅផ្សារនៅសប្តាហ៍ទី១ និងសប្តាហ៍ទី៣ នៃខែនីមួយៗ ដោយប្រៀបធៀបទៅនឹងរយៈពេលពីសប្តាហ៍មុន។ តម្លៃលេខបង្ហាញពីបម្រែបម្រួលនៃចំនួនអតិថិជនត្រូវបានគណនាដោយប្រើសន្ទស្សន៍កំណើន/តំហាយ (diffusion index) ដើម្បីតាមដានពីការប្រែប្រួលអតិថិជនមកផ្សារក្នុងស៊េរីពេលវេលា។

ថ្នាក់ជាតិ៖ តម្លៃនៃកញ្ចប់ស្បៀងអាហារមូលដ្ឋាន

ក្នុងខែធ្នូ ឆ្នាំ២០២៣ តម្លៃកញ្ចប់ស្បៀងអាហារមូលដ្ឋាន^១ (BFB) បានថយចុះបន្ត គឺ៣,៦% ធៀបនឹងខែមុន (MoM) ដោយមានតម្លៃ ១១២.១០០ រៀល/ម្នាក់/ខែ មានតម្លៃប្រហែល ២៧,៣ ដុល្លារ។ តម្លៃ BFB នៅផ្សារតំបន់ទីប្រជុំជន^២បានថយចុះ ៣,៨% (២៧,៨ ដុល្លារ) MoM ហើយតម្លៃ BFB នៅផ្សារតំបន់ជនបទបានថយចុះ ៣,៩% (២៦,៦ ដុល្លារ) MoM។ ធៀបនឹងខែដូចគ្នាកាលពីឆ្នាំមុន (YoY) តម្លៃ BFB បានកើនឡើង ២,៩%។ តម្លៃ BFB បានកើនឡើងខ្ពស់នៅផ្សារតំបន់ជនបទជាងផ្សារនៅតំបន់ទីប្រជុំជន។ គួរកត់សម្គាល់ថា BFB មានតម្លៃស្ទើរតែដូចគ្នាទៅនឹងតម្លៃក្នុងឆ្នាំ២០២១។



^១ តម្លៃនៃកញ្ចប់ស្បៀងអាហារមូលដ្ឋាន (BFB) របស់ WFP ត្រូវបានគណនាដើម្បីជំនួយក្នុងការបកស្រាយផលប៉ះពាល់នៃការប្រែប្រួលតម្លៃស្បៀងប្រចាំខែលើតម្លៃរបបអាហារប្រកបដោយអាហារូបត្ថម្ភដែលបានទទួលទាននៅកម្ពុជា។
^២ ផ្សារនៅទីប្រជុំជនសំដៅដល់ផ្សារដែលស្ថិតនៅទីរួមខេត្ត ហើយផ្សារជនបទទៀតទាត់ទុកថាជាផ្សារនៅជនបទ។

កញ្ចប់ស្បៀងអាហារមូលដ្ឋាន (BFB) របបអាហារប្រចាំថ្ងៃសម្រាប់មនុស្សម្នាក់

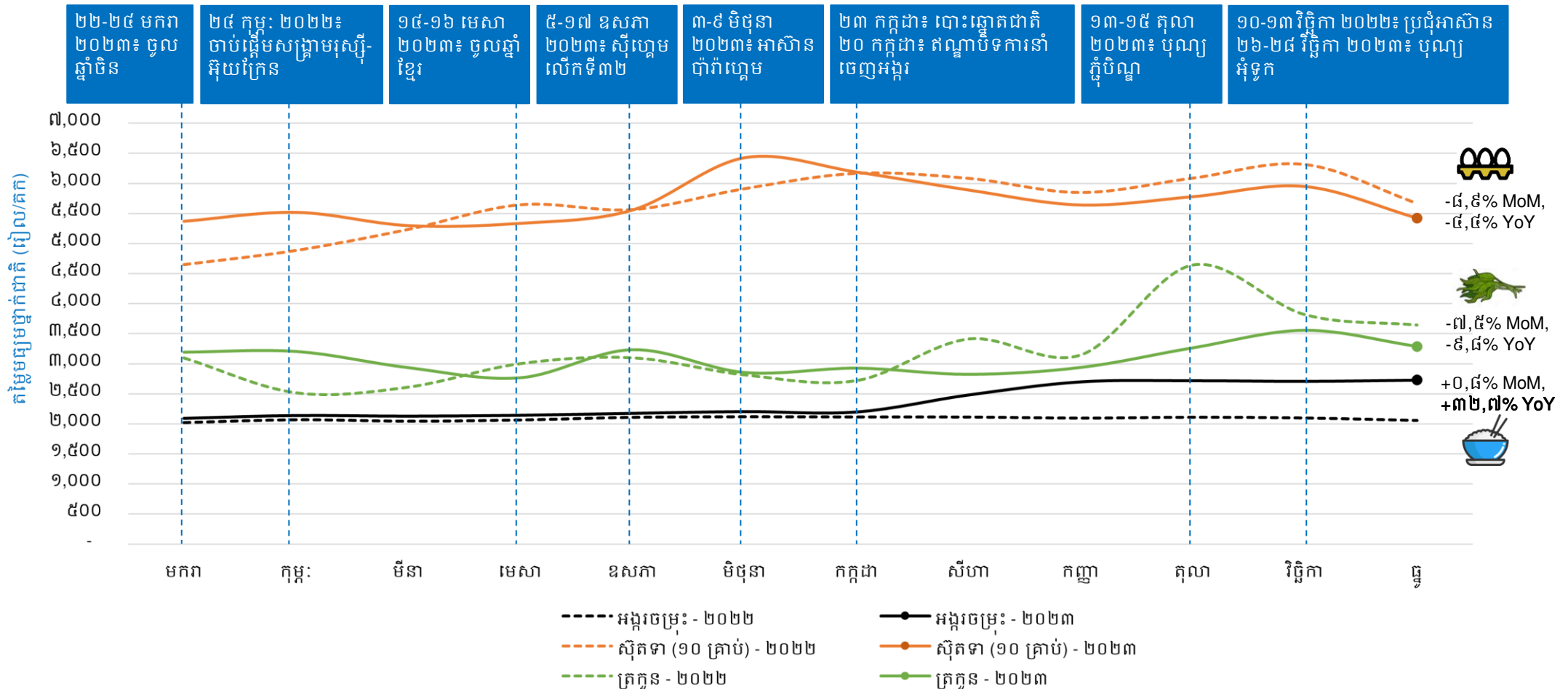


កញ្ចប់ស្បៀងអាហារមូលដ្ឋានមានបញ្ចូលនូវស្បៀងអាហារសំខាន់ៗ រួមមាន អង្ករចម្រុះ ត្រីផ្លែក្រូច សាច់ជ្រូក ស៊ូតទា ប្រេងឆា ដំឡូងជ្វា និងត្រកូន ដែលផ្តល់ថាមពលអប្បបរមាចាំបាច់ចំនួន ១.៩៣៧ កាឡូរី សម្រាប់មនុស្សម្នាក់ក្នុងមួយថ្ងៃ។ កញ្ចប់ស្បៀងអាហារមូលដ្ឋានត្រូវបានវិភាគដោយផ្អែកលើកញ្ចប់ចំណាយអប្បបរមា (MEB) នៅប្រទេសកម្ពុជា របស់ WFP។ សូមមើលឧបសម្ព័ន្ធទី៣ សម្រាប់ព័ត៌មានពិវធីសាស្ត្រ។

ថ្នាក់ជាតិ៖ និន្នាការតម្លៃអង្ករ ស៊ីតទា និងត្រកូន

ក្នុងខែធ្នូ ឆ្នាំ២០២៣ តម្លៃលក់រាយអង្ករចម្រុះមានស្ថេរភាពធៀបនឹងខែមុន (MoM) ប៉ុន្តែបានកើនឡើងគួរឱ្យកត់សម្គាល់ ៣២,៧% ធៀបនឹងខែដូចគ្នាកាលពីឆ្នាំមុន (YoY)។ តម្លៃលក់រាយស៊ីតទា និងត្រកូនបានថយចុះគួរឱ្យកត់សម្គាល់ ទាំង MoM និង YoY ដោយតម្លៃស៊ីតទាបានថយចុះ៨,៩% MoM និង ៤,៤% YoY ហើយតម្លៃត្រកូនបានថយចុះ ៧,៥% MoM និង ៩,៨% YoY។

សូមមើលឧបសម្ព័ន្ធទី១ និងទី២ សម្រាប់តម្លៃនៃស្បៀងអាហារផ្សេងៗទៀត។

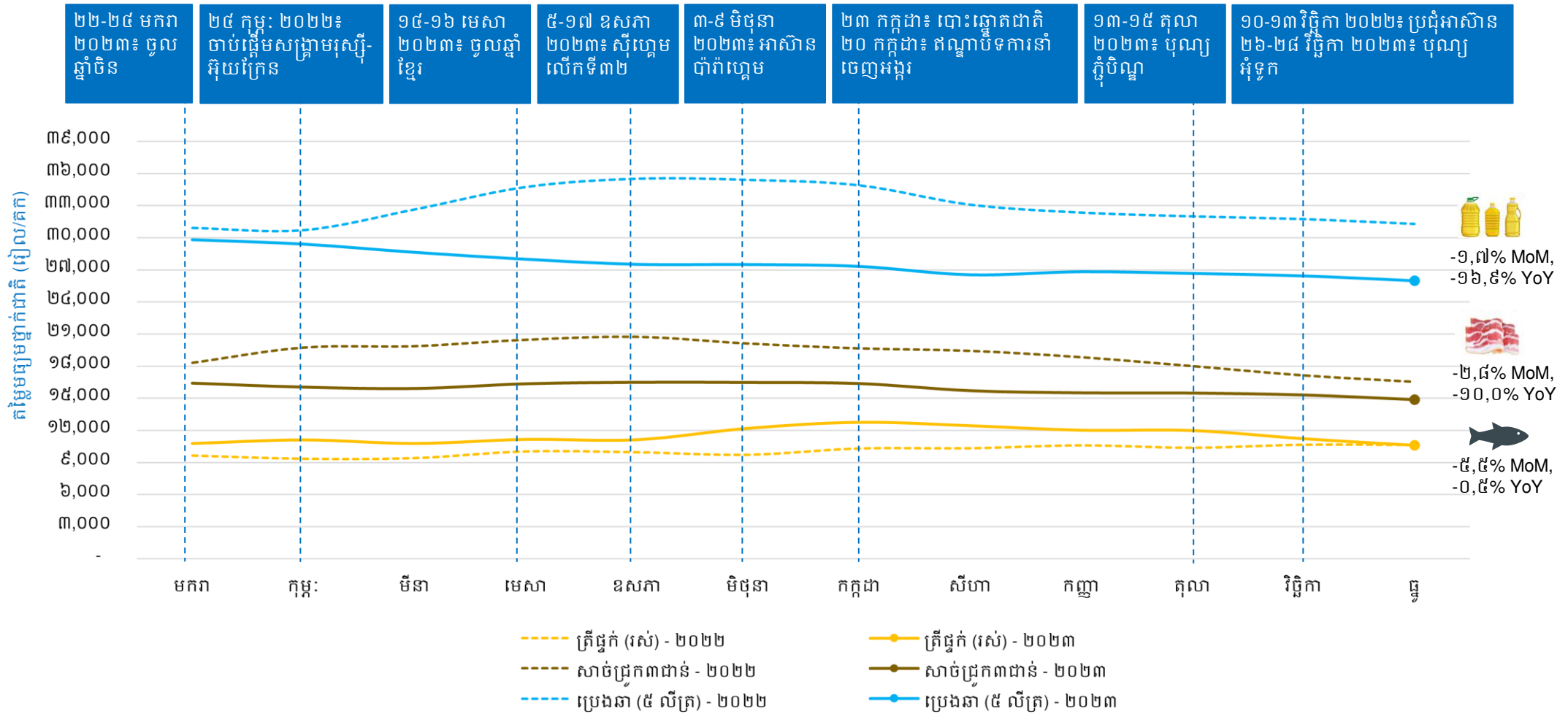


សម្គាល់៖
 - ត្រកូនគឺបន្លែដែលត្រូវបានទទួលទានជាទូទៅនៅប្រទេសកម្ពុជា ហើយនិន្នាការតម្លៃរបស់វាមិនបង្ហាញពីការឡើងចុះតម្លៃបន្លែផ្សេងទៀតនៅក្នុងឧបសម្ព័ន្ធនោះទេ។
 - តម្លៃស្បៀងអាហារត្រូវបានប្រមូលតាមទូរស័ព្ទ

ថ្នាក់ជាតិ៖ និន្នាការតម្លៃត្រីផ្ទុក សាច់ជ្រូកបីជាន់ និងប្រេងឆា

ក្នុងខែធ្នូ ឆ្នាំ២០២៣ តម្លៃលក់រាយប្រេងឆា សាច់ជ្រូកបីជាន់ និងត្រីផ្ទុក បានថយចុះគួរឱ្យកត់សម្គាល់ ទាំងធៀបនឹងខែមុន (MoM) ក៏ដូចជាធៀបនឹងខែដូចគ្នាកាលពីឆ្នាំមុន (YoY)។ តម្លៃប្រេងឆាបានថយចុះ ១,៧% MoM និង ១៦,៩% YoY តម្លៃសាច់ជ្រូកបីជាន់បានថយចុះ ២,៨% MoM និង ១០,០% YoY និងតម្លៃត្រីផ្ទុកបានថយចុះ ៥,៥% MoM និង ០,៥% YoY។ ការថយចុះតម្លៃត្រីផ្ទុកអាចមកពីការបើករដូវនេសាទសម្រាប់អាជីវកម្ម ដែលបានចាប់ផ្តើមតាំងពីខែតុលា ឆ្នាំ២០២៣ មកម៉្លេះ។

សូមមើលឧបសម្ព័ន្ធទី១ និងទី២ សម្រាប់តម្លៃស្បៀងអាហារផ្សេងៗទៀត។



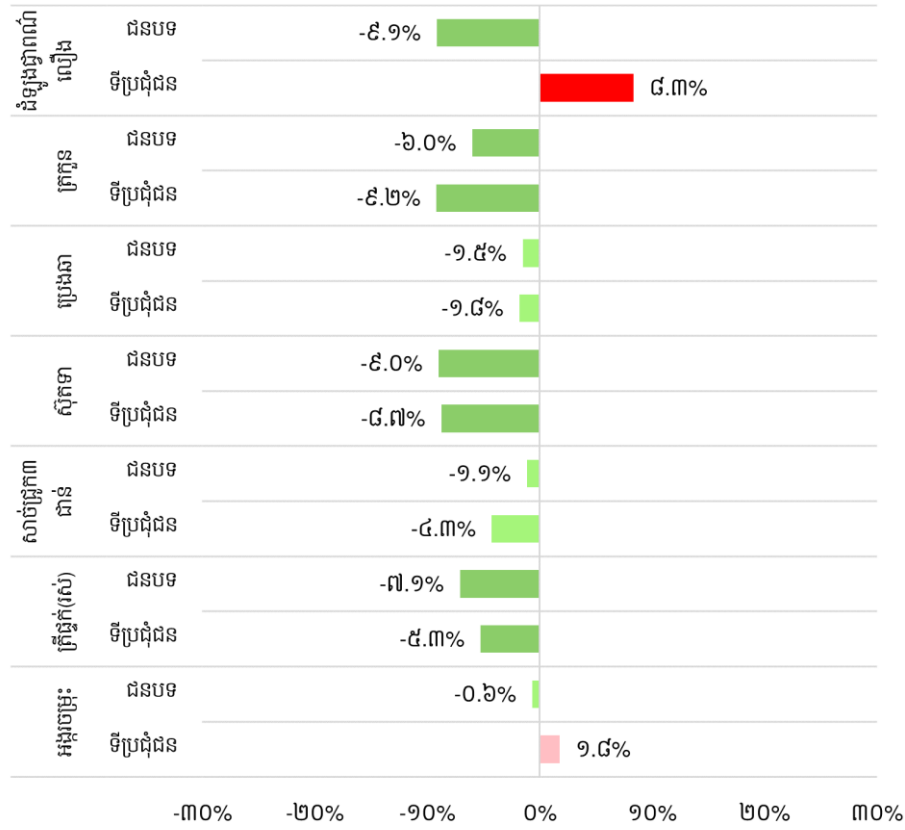
សម្គាល់៖ តម្លៃស្បៀងអាហារត្រូវបានប្រមូលតាមទូរស័ព្ទ

ថ្នាក់ក្រោមជាតិ៖ ភាពខុសគ្នា និងបម្រែបម្រួលនៃតម្លៃនៅជនបទ និងទីប្រជុំជន

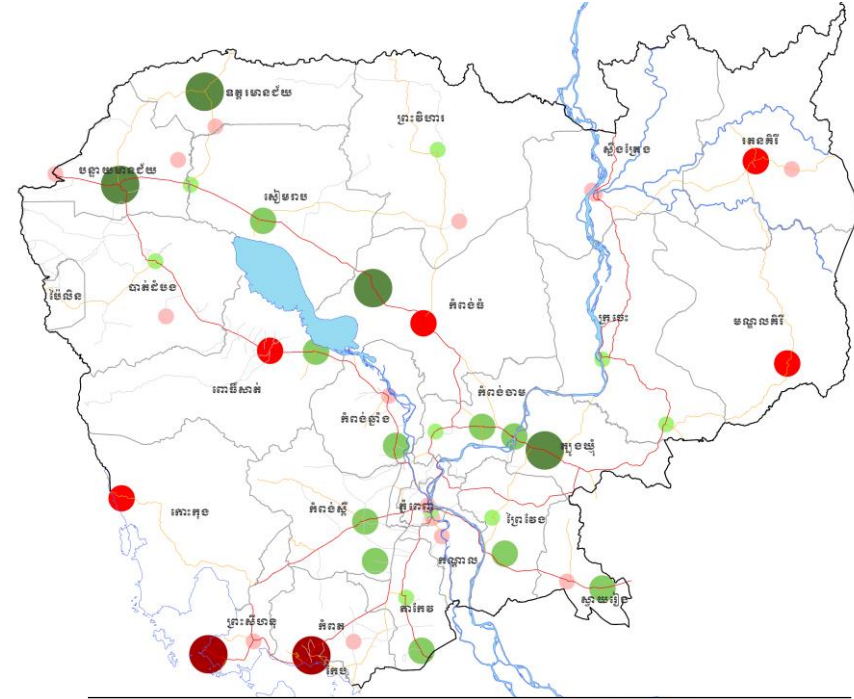
ក្នុងខែធ្នូ ឆ្នាំ២០២៣ តម្លៃមធ្យមលក់រាយស្បៀងអាហារដែលបានតាមដានភាគច្រើន (ក្រាហ្វិកខាងក្រោមឆ្វេង) មានទិសដៅប្រែប្រួលដូចគ្នា ទាំងនៅផ្សារជនបទ និងផ្សារទីប្រជុំជន ដោយតម្លៃភាគច្រើនបានថយចុះ។ ប៉ុន្តែ តម្លៃអង្ករចម្រុះ និងដំឡូងជ្វាពណ៌លឿង បានកើនឡើងនៅផ្សារទីប្រជុំជន។

តម្លៃកញ្ចប់ស្បៀងអាហារមូលដ្ឋានរបស់ WFP មានការប្រែប្រួលតាមបណ្តាខេត្ត (ផែនទីខាងក្រោមស្តាំ) ដោយនៅផ្សារសាមគ្គី ក្នុងខេត្តកំពត (៣២,៥ ដុល្លារ) គឺខ្ពស់ជាងតម្លៃមធ្យម ថ្នាក់ជាតិ ១៥% ខណៈនៅផ្សារស្វង ក្នុងខេត្តត្បូងឃ្មុំ (២៣,១ ដុល្លារ) គឺទាបជាងតម្លៃមធ្យមថ្នាក់ជាតិ ១៥%។ តម្លៃកញ្ចប់ស្បៀងអាហារដែលខ្ពស់ជាងតម្លៃមធ្យមថ្នាក់ជាតិ ពិសេស តម្លៃខ្ពស់ជាង ១០% ភាគច្រើនមាននៅផ្សារនៅទីប្រជុំជន។

បម្រែបម្រួលប្រចាំខែ (%) នៃតម្លៃលក់រាយស្បៀងអាហារសំខាន់ៗ ខែវិច្ឆិកា ឆ្នាំ២០២៣ និង ខែធ្នូ ឆ្នាំ២០២៣



សម្គាល់៖
 - ទិន្នន័យតម្លៃពីផ្សារចំនួន៥៦ មើលវីដេអូស្ត្រូសម្រាប់ព័ត៌មានលម្អិត។
 - តម្លៃស្បៀងអាហារត្រូវបានប្រមូលតាមទូរស័ព្ទ



បម្រែបម្រួលពីតម្លៃមធ្យមថ្នាក់ជាតិ	ភាគរយនៃផ្សារនៅ	
	ជនបទ	ទីប្រជុំជន
● ≥ ១០% ខ្ពស់ជាង	០%	១០០%
● ៥% ទៅ ១០% ខ្ពស់ជាង	០%	១០០%
● < ៥% ខ្ពស់ជាង	៦០%	៥០%
● < ៥% ទាបជាង	៣៣%	៦៧%
● ៥% ទៅ ១០% ទាបជាង	៧០%	៣០%
● ≥ ១០% ទាបជាង	២៥%	៧៥%

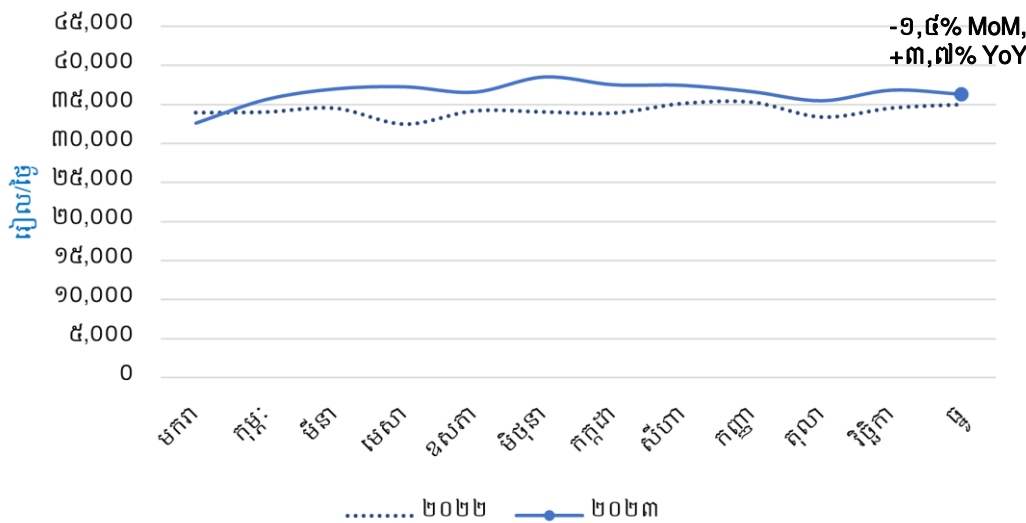
តម្លៃកញ្ចប់ស្បៀងអាហារមូលដ្ឋានតាមផ្សារ ឬខេត្ត ជៀបនឹង តម្លៃកញ្ចប់ជាមធ្យមថ្នាក់ជាតិ (ខែធ្នូ ឆ្នាំ២០២៣)

ប្រាក់ឈ្នួលពលកម្ម និងកម្លាំងទិញស្បៀងអាហារ

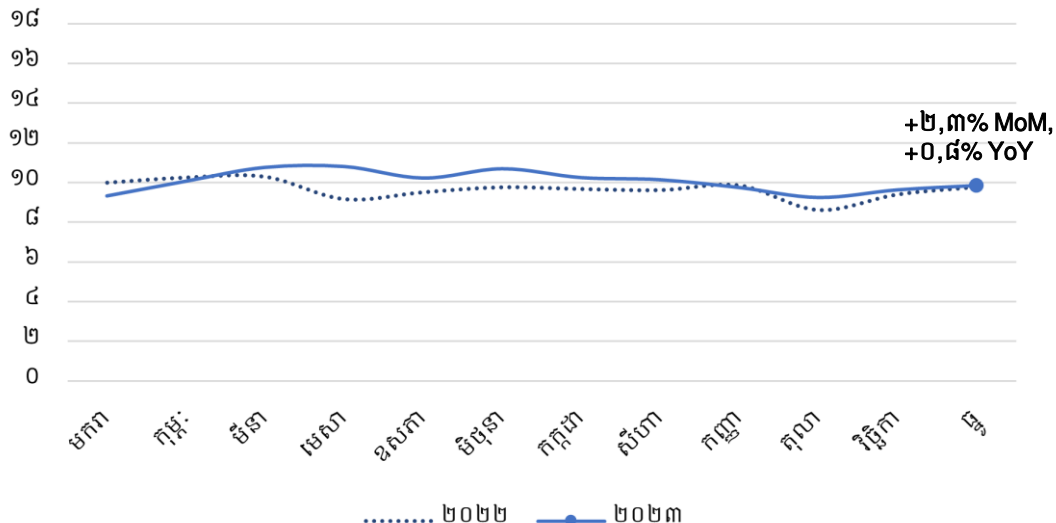
ប្រាក់ឈ្នួលពលកម្មសម្រាប់កម្មករក្នុងវិស័យកសិកម្ម និងសំណង់ត្រូវបានប្រមូលជារៀងរាល់ខែនៅទូទាំងប្រទេសដោយការិយាល័យទីផ្សារកសិកម្ម (AMO) នៃក្រសួងកសិកម្ម រុក្ខាប្រមាញ់ និងនេសាទ (MAFF)។ ក្នុងខែធ្នូ ឆ្នាំ២០២៣ ប្រាក់ឈ្នួលពលកម្មមធ្យមថ្នាក់ជាតិ^១ សម្រាប់កម្មករគ្មានជំនាញបានថយចុះបន្តិច ១,៤% ធៀបនឹងខែមុន (MoM) ដល់តម្លៃ ៣៦.៣០០ រៀលក្នុងមួយថ្ងៃ ដែលមានតម្លៃប្រហែល ៨,៩ ដុល្លារ។ ប៉ុន្តែ វាបានកើនឡើង ៣,៧% ធៀបនឹងខែដូចគ្នាកាលពីខែមុន (YoY)។

កម្លាំងទិញស្បៀងអាហារ (ToT) ត្រូវបានប្រើសម្រាប់វាយតម្លៃពីកម្លាំងទិញស្បៀងអាហាររបស់គ្រួសារ ហើយត្រូវបានវាស់វែងដោយប្រើផលធៀបរវាងអត្រាប្រាក់ឈ្នួលកម្មករគ្មានជំនាញប្រចាំថ្ងៃ និងតម្លៃមធ្យមកញាប់ស្បៀងអាហារមូលដ្ឋានប្រចាំថ្ងៃ^២។ ក្នុងខែធ្នូ ឆ្នាំ២០២៣ ToT បានរក្សាកំណើន ២,៣% MoM និងស្ទើរតែដូចគ្នានឹង ToT ក្នុងខែដូចគ្នាកាលពីឆ្នាំមុន។ នេះបង្ហាញពីភាពប្រសើរឡើងនៃលទ្ធភាពទិញកញាប់ស្បៀងអាហារមូលដ្ឋានរបស់កម្មករគ្មានជំនាញ។ ការកើនឡើងនេះដោយសារការថយចុះបង្គួរនៃតម្លៃកញាប់ស្បៀងអាហារមូលដ្ឋាន ទូទាត់នឹងការថយចុះបន្តិចនៃប្រាក់ឈ្នួលពលកម្ម។

ប្រាក់ឈ្នួលពលកម្ម
(ខែធ្នូ ឆ្នាំ២០២៣)



កម្លាំងទិញស្បៀងអាហារ
(ខែធ្នូ ឆ្នាំ២០២៣)



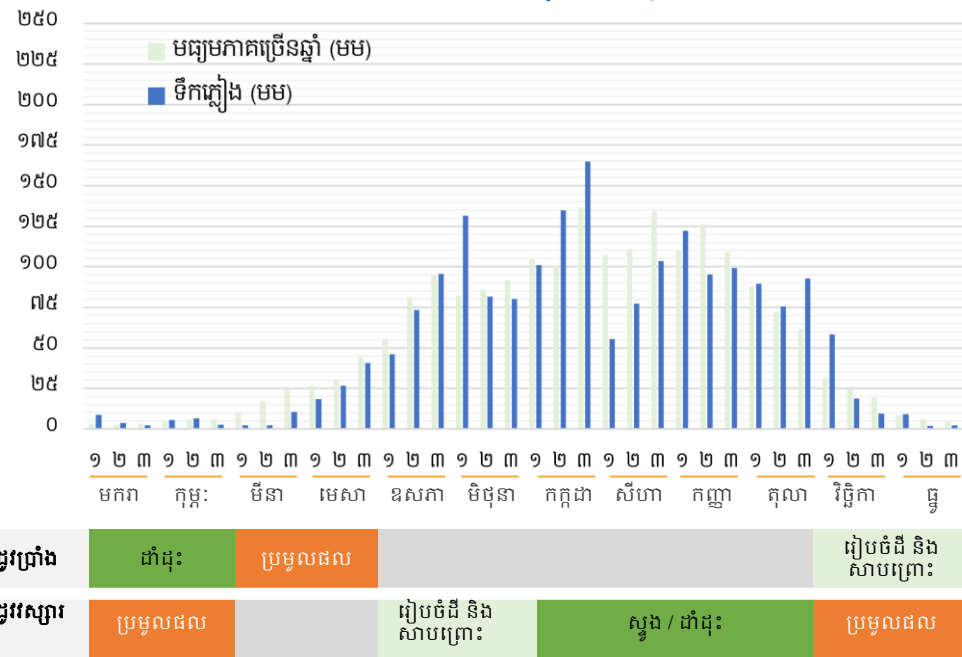
^១ នេះជាប្រាក់ឈ្នួលពលកម្ម ដែលមិនទាន់បានកែសម្រួលជាមួយអតិផរណា
^២ តម្លៃកញាប់ស្បៀងអាហារមូលដ្ឋាន (BFB) ត្រូវបានគណនាជារៀងរាល់ខែដើម្បីបង្ហាញពីតម្លៃក្នុងមួយខែ។ ប៉ុន្តែ ដើម្បីគណនាកម្លាំងទិញស្បៀងអាហារ (ToT) តម្លៃក្នុងមួយខែនេះត្រូវបានបំប្លែងទៅជាតម្លៃក្នុងមួយថ្ងៃ ដើម្បីផ្តល់តម្លៃប៉ាន់ស្មានក្នុងមួយថ្ងៃ។

ការតាមដានរដូវកាល៖ របាយទឹកភ្លៀង

ក្នុងខែធ្នូ ឆ្នាំ២០២៣ កម្ពុជាទទួលបានទឹកភ្លៀងជាមធ្យមសរុប* ទាបជាងមធ្យមភាគច្រើនឆ្នាំ (ក្រាហ្វិកខាងក្រោមខាងឆ្វេង)។ បណ្តាខេត្តភាគច្រើនទទួលបានទឹកភ្លៀងពី ទាបជាងមធ្យមភាគច្រើនឆ្នាំ ដោយខេត្តនៅភាគខាងត្បូងតំបន់ទំនាបកណ្តាល និងតំបន់ឆ្នេរមានស្ថានភាពស្ងួតជាងគេ (ផែនទីខាងក្រោមខាងស្តាំ)។

ការព្យាករ El Niño, La Niña និង Southern Oscillation (ENSO) បានបង្ហាញថា បាតុភូតអិលនីញ៉ូរំពឹងថានឹងនៅតែមានឥទ្ធិពលខ្លាំង ហើយត្រូវបានព្យាករថានឹងបន្តរហូតដល់ខែឧសភា ឆ្នាំ២០២៤ ដែលធ្វើឱ្យមានស្ថានភាពកាន់តែក្តៅ និងកាត់តែស្ងួត។ ផ្អែកតាមការព្យាករតាមរដូវកាលរបស់ International Research Institute (IRI) of Columbia University and European Centre for Medium-Range Weather Forecasts (ECMWF) ចន្លោះខែមករា ដល់ខែមីនា ឆ្នាំ២០២៤ ខេត្តភាគច្រើននៃប្រទេសកម្ពុជាទំនងទទួលបានទឹកភ្លៀងទាបជាងធម្មតា និងមានសីតុណ្ហភាពខ្ពស់ជាងធម្មតា។ នេះទំនងជាដាក់សម្ពាធលើតម្រូវការខ្ពស់សម្រាប់ទឹកផឹក និងប្រើប្រាស់ក្នុងវិស័យកសិកម្ម និងឧស្សាហកម្ម។ ក្រសួងធនធានទឹក និងឧតុនិយម (MoWRAM) បានណែនាំអំពីការសន្សំទឹកពេញមួយរដូវប្រាំងរហូតដល់ខែឧសភា ឆ្នាំ២០២៤។ ក្រសួងកសិកម្ម រុក្ខាប្រមាញ់ និងនេសាទ (MAFF) ក៏បានជំរុញឱ្យកសិករពិចារណាលុបចោលការដាំដុះស្រូវប្រាំងលើកទី២នៅតំបន់មួយចំនួន ដើម្បីកាត់បន្ថយផលប៉ះពាល់ និងការខាតបង់ដែលអាចកើតមានដោយសារកង្វះទឹក។

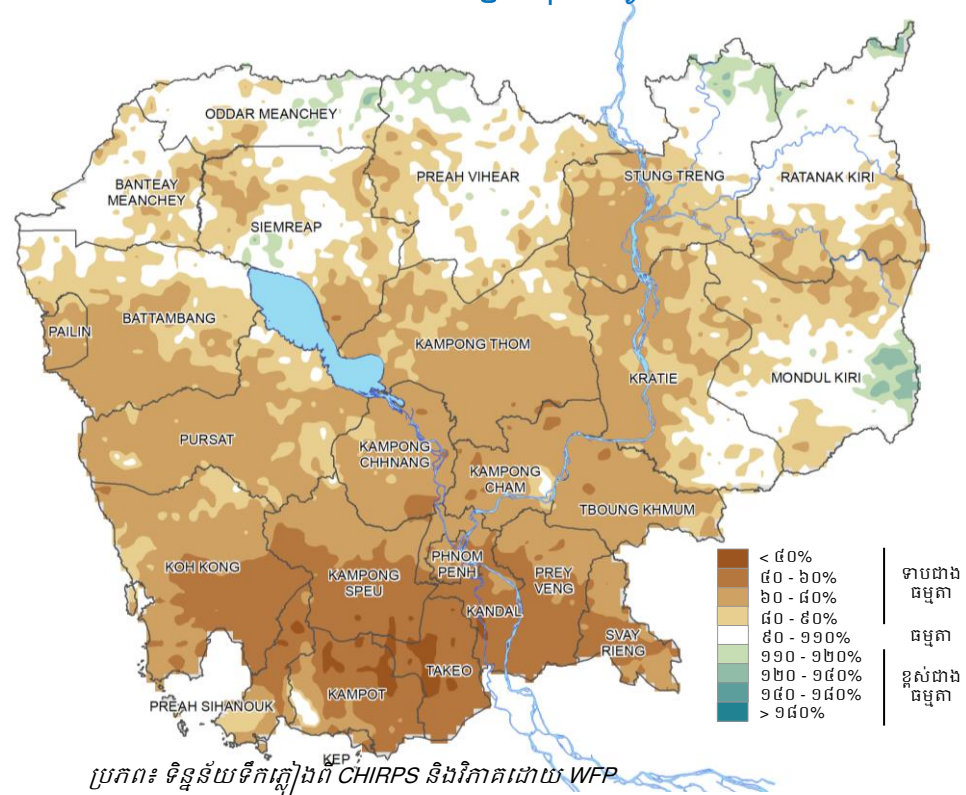
បរិមាណទឹកភ្លៀងមធ្យមថ្នាក់ជាតិ (ខែធ្នូ ឆ្នាំ២០២៣) និងប្រតិទិនដាំដុះតាមរដូវកាល



ស្រូវរដូវប្រាំង	ដាំដុះ	ប្រមូលផល	រៀបចំដី និងសាបព្រោះ
ស្រូវរដូវវស្សា	ប្រមូលផល	រៀបចំដី និងសាបព្រោះ	ស្វែង / ដាំដុះ

ប្រភព៖ ទិន្នន័យទឹកភ្លៀងពី CHIRPS និងវិភាគដោយ WFP

ភាពមិនប្រក្រតីនៃទឹកភ្លៀង ក្នុងខែធ្នូ ឆ្នាំ២០២៣



ប្រភព៖ ទិន្នន័យទឹកភ្លៀងពី CHIRPS និងវិភាគដោយ WFP

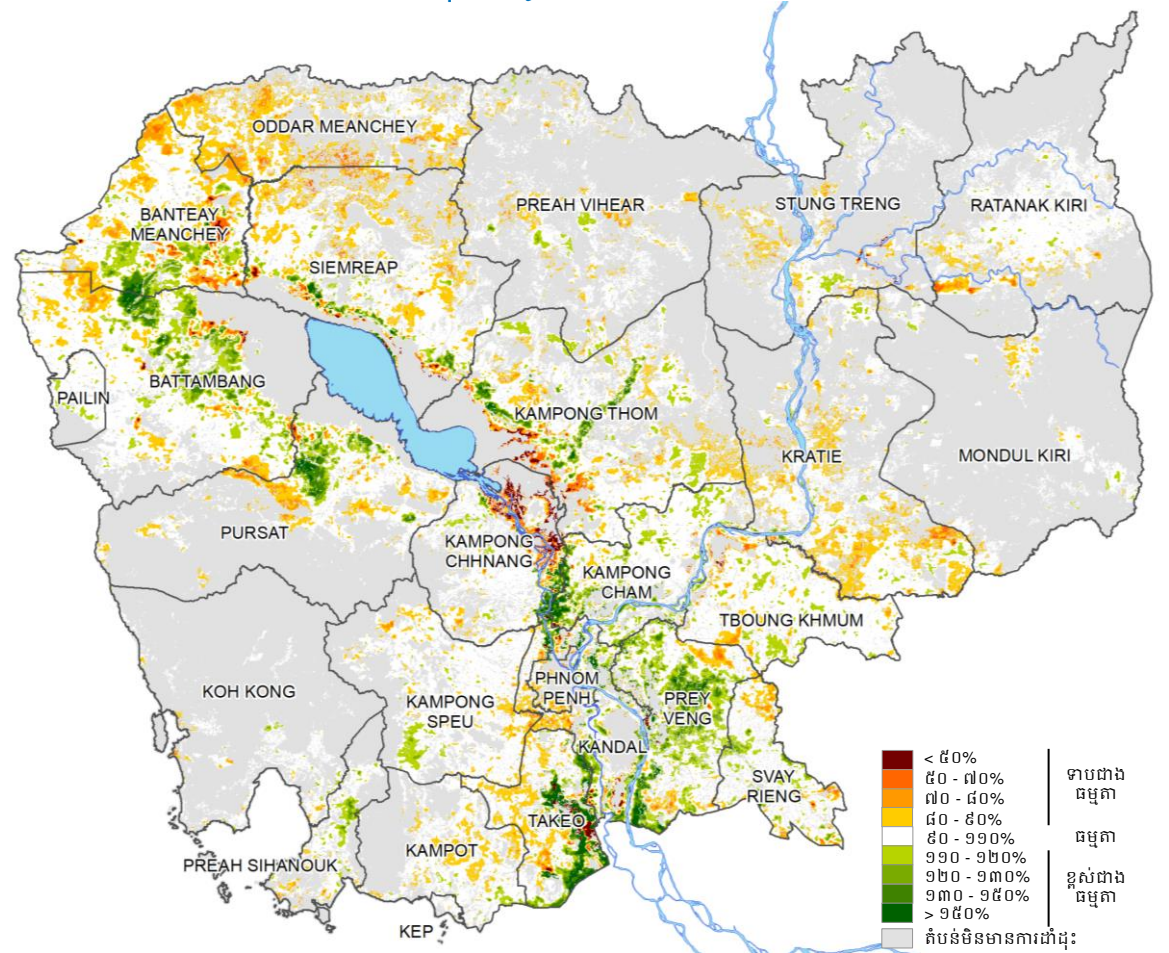
* កម្ពស់ទឹកភ្លៀងជាមធ្យមសរុបសម្រាប់ខែមួយគឺជាផលបូកនៃកម្ពស់ទឹកភ្លៀងក្នុងរយៈពេល ៣ដេកាត (រៀងរាល់១០ថ្ងៃ) ក្នុងខែនោះ។

ការតាមដានរដូវកាល៖ ស្ថានភាពរុក្ខជាតិ និងដំណាំ

នៅក្នុងខែធ្នូ ឆ្នាំ២០២៣ បើទោះជាទឹកភ្លៀងមានកម្រិតទាប រុក្ខជាតិ ដែលស្ថិតនៅតំបន់ដាំដុះដំណាំភាគច្រើននៃប្រទេសកម្ពុជា មានស្ថានភាពចន្លោះពីធម្មតាទៅប្រសើរជាងធម្មតា (ផែនទីខាងស្តាំ)។ ប៉ុន្តែ ស្ថានភាពទាបជាងធម្មតាបន្តិច ត្រូវបានសង្កេតឃើញនៅខាងជើង និង ខាងកើតប្រទេស។

គិតត្រឹមខែធ្នូ ឆ្នាំ២០២៣ ផ្ទៃដីប្រមូលផលស្រូវវស្សាមានចំនួនជាង ២,៨ លានហិកតា ដោយផ្តល់ទិន្នផលសរុបចំនួនជាង ៩,៣ លានតោន ដែលលើសទិន្នផលកាលពីឆ្នាំមុនក្នុងរយៈពេលដូចគ្នាចំនួន ២២% តាម ការរាយការណ៍របស់ក្រសួងកសិកម្ម រុក្ខាប្រមាញ់ និងនេសាទ (ដក ស្រង់ដោយក្រសួងព័ត៌មាន ថ្ងៃទី៨ ខែមករា ឆ្នាំ២០២៤)។ ផ្អែកតាមប្រភព ដដែល ផ្ទៃដីដាំដុះស្រូវប្រាំង គិតត្រឹមខែធ្នូ ឆ្នាំ២០២៣ សម្រេចបានចំនួន ៥៥៥.២១០ ហិកតា លើសផែនការថ្នាក់ជាតិចំនួន ១១% និងលើសឆ្នាំ មុនក្នុងរយៈពេលដូចគ្នាចំនួន ២១%។

ភាពមិនប្រក្រតីនៃសន្ទស្សន៍ភាពខុសគ្នានៃរុក្ខជាតិ (NDVI) ក្នុងខែធ្នូ ឆ្នាំ២០២៣



ប្រភព៖ NDVI ពី MODIS និងវិភាគដោយ WFP

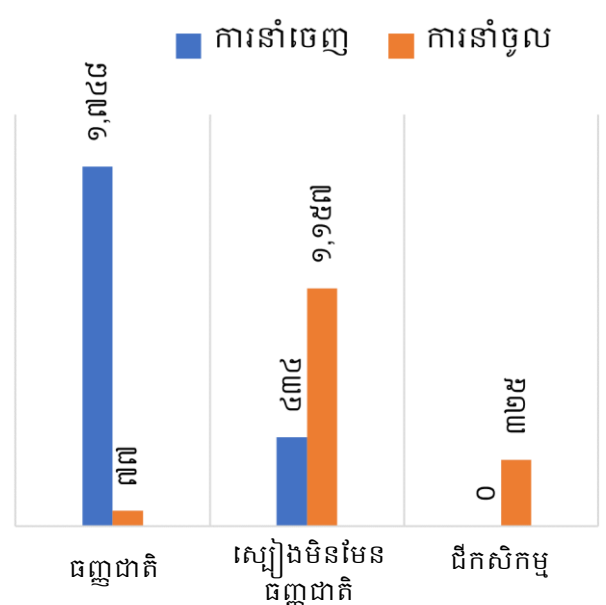
ពាណិជ្ជកម្ម

ក្នុងឆ្នាំ២០២៣ ការនាំចេញផ្លូវការសរុប (មិនរាប់បញ្ចូល មាសមិនមែនរូបិយវត្ថុ) របស់កម្ពុជាមានស្ថេរភាព ជាមួយ នឹងការកើនឡើងបន្តិចគឺ ១,៨% ធៀបនឹងឆ្នាំ២០២២ មានតម្លៃ ២២.៦៤៥ លានដុល្លារ។ ការនាំចេញទំនិញជា ស្បៀងអាហារចំនួន ២.១៨២ លានដុល្លារ (ក្រាហ្វិកខាង ស្តាំ) ដែលរួមមាន៖ ធុញជាតិសរុបចំនួន ១.៧៤៨ លាន ដុល្លារ (+៤៥% YoY ដោយសារការនាំចេញអង្ករបន្ថែម ទៅកាន់ប្រទេសហ្វីលីពីន និងឥណ្ឌូនេស៊ី ឆ្នាំ២០២៣ ក៏ ដូចជាការកើនឡើងតម្លៃអង្ករសកល) និងអាហារដទៃ ទៀត (ដូចជា៖ សាច់/សំណល់សាច់/គ្រឿងក្នុង ដែល អាចបរិភោគបាន បន្លែដែលអាចបរិភោគបាន ឫស/ម៉ើម និងខ្លាញ់សត្វ ប្រេងរុក្ខជាតិ) ចំនួន ៤៣៤ លានដុល្លារ (+១២% YoY)។ ក្នុងឆ្នាំ២០២៣ ការនាំចេញអង្ករមាន ចំនួនសរុប ៦៥៦.៣២៣ តោន (មានតម្លៃស្មើ ៤៦៥ លានដុល្លារ) (ដកស្រង់ដោយកាសែតភ្នំពេញប៉ុស្ដិ៍ ថ្ងៃទី៧ ខែមករា ឆ្នាំ២០២៤)។ ការនាំចេញអង្ករនេះសម្រេចបាន ៩៤% នៃគោលដៅនាំចេញប្រចាំឆ្នាំចំនួន ៧០០.០០០ តោន និងមានកំណើន ៣% ធៀបនឹងរយៈពេលដូចគ្នា កាលពីឆ្នាំមុន។ បន្ថែមលើនេះ ផ្នែកតាមប្រភពដដែល បង្ហាញថា ការនាំចេញស្រូវមានចំនួន ៤,៤ លានតោន (មានតម្លៃស្មើនឹង ១,៣២ ពាន់លានដុល្លារ) ត្រូវបាននាំ ចេញក្នុង រយៈពេលដូចគ្នា។

ក្នុងឆ្នាំ២០២៣ ការនាំចូលជាផ្លូវការសរុប (មិនរាប់បញ្ចូល មាសមិនមែនរូបិយវត្ថុ) របស់កម្ពុជា មានតម្លៃ ២៤.១៨៣ លានដុល្លារ ដោយបានថយចុះ ៥% ធៀបនឹងឆ្នាំ២០២២។ មូលហេតុចម្បងនៃការថយចុះនេះ ដោយសារតែការ ថយចុះនៃការនាំចូលទំនិញមិនមែនស្បៀងអាហារ ពី ប្រទេសជាអ្នកផលិតសំខាន់ៗ ដូចជា ប្រទេសសិង្ហបុរី ថៃ និងប្រទេសមួយចំនួនទៀត។ ការថយចុះនេះ អាច បណ្តាលមកពីការរំខានក្នុងខ្សែច្រវាក់ផ្គត់ផ្គង់ និងការ ផ្លាស់ប្តូរនៃតម្រូវការ បង្កឡើងដោយពហុវិបត្តិសកល ដូចជា ភាពតានតឹងផ្នែកភូមិសាស្ត្រនយោបាយ ផលប៉ះ ពាល់នៃបាតុភូតអិលនីញូ និងការរាតត្បាតជំងឺ។ វិបត្តិ អស់ទាំងនេះបានធ្វើឱ្យមានការកើនឡើងនូវបញ្ហា បំណុល អតិផរណា និងបង្អាក់ដល់ការផលិត។

ក្នុងចំនោមការនាំចូលសរុប មានទំនិញជាស្បៀង អាហារចំនួន ១.២៣៤ លានដុល្លារ ដែលរួមមាន៖ ធុញជាតិសរុបចំនួន ៧៧ លានដុល្លារ (+៣៣% YoY) និង អាហារដទៃទៀត ចំនួន ១.១៥៧ លានដុល្លារ (+៧% YoY)។ ក្នុងរយៈពេលដូចគ្នា ប្រទេសកម្ពុជាក៏បាននាំ ចូលដឹកសិកម្មចំនួន ៣២៥ លានដុល្លារ (+១៨% YoY) ភាគច្រើនមកពីប្រទេសវៀតណាម ថៃ និងចិន។

សមតុល្យពាណិជ្ជកម្មកម្ពុជា (គិតជា លានដុល្លារ) នៃក្រុម ទំនិញសំខាន់ៗ ត្រឹម ខែធ្នូ ឆ្នាំ២០២៣



ប្រភព៖ អគ្គនាយកដ្ឋានគយនិងរដ្ឋាករ ចូលថ្ងៃទី ៩ ខែមករា ឆ្នាំ២០២៤

ការឆ្លើយតបផ្នែកនយោបាយ

គោលនយោបាយឆ្លើយតបលើការគាំពារសង្គម

ចាប់ពីខែមិថុនា ឆ្នាំ២០២០ រដ្ឋាភិបាលបានអនុវត្តកម្មវិធីជំនួយសាច់ប្រាក់ដល់គ្រួសារក្រីក្រ និងងាយរងគ្រោះនៅទូទាំងប្រទេស ដែលប៉ះពាល់ដោយការរាតត្បាតកូវីដ-១៩។ គ្រួសារក្រីក្រលើសពី ៧០០.០០០ គ្រួសារ (ប្រមាណ ២,៧៧ លាននាក់) បានទទួលសាច់ប្រាក់ឧបត្ថម្ភ សរុបជាទឹកប្រាក់ចំនួន ១.២៧៥ លានដុល្លារ គិតចាប់ពីដំណើរការកម្មវិធីដំបូងនៅថ្ងៃទី២៥ ខែមិថុនា ឆ្នាំ២០២០ រហូតដល់ថ្ងៃទី២៤ ខែឆ្នាំ២០២៣។ កម្មវិធីនេះនឹងត្រូវបិទបញ្ចប់នៅក្នុងខែមីនា ឆ្នាំ២០២៤។ កម្មវិធីនេះនឹងបន្តជាមួយនឹង "ក្របខណ្ឌកម្មវិធីជាតិជំនួយសង្គមថ្មី" ក្នុងកញ្ចប់គ្រួសារ ដែលនឹងចាប់ផ្តើមចាប់ពីខែមេសា ឆ្នាំ២០២៤ តទៅ ជាមួយនឹងថវិកាបម្រុងសរុបចំនួន **១៦៥ លានដុល្លារ**។

ក្រសួងការងារ និងបណ្តុះបណ្តាលវិជ្ជាជីវៈ បានរាយការណ៍ថា យុវជនជិត ២០.០០០ នាក់ មកពីគ្រួសារក្រីក្របានចុះឈ្មោះចូលរៀនវគ្គបណ្តុះបណ្តាលវិជ្ជាជីវៈ គិតត្រឹមខែធ្នូ ឆ្នាំ២០២៣ ខណៈឆ្នាំសិក្សាថ្មី សម្រាប់ការអប់រំវិជ្ជាជីវៈ នឹងចាប់ផ្តើមនៅថ្ងៃទី១៥ ខែមករា (ដកស្រង់ដោយកាសែតភ្នំពេញប៉ុស្តិ៍ ថ្ងៃទី១ ខែមករា ឆ្នាំ២០២៤)។

ការវាយតម្លៃរួមគ្នានៃកម្មវិធីនាពេលថ្មីៗនេះ ដោយក្រុមប្រឹក្សាជាតិគាំពារសង្គម (NSPC) និងកម្មវិធីអភិវឌ្ឍន៍របស់អង្គការសហប្រជាជាតិ (UNDP) បានបង្ហាញថា កម្មវិធីផ្ទេរសាច់ប្រាក់របស់រដ្ឋាភិបាលបានរួមចំណែកដល់ការកាត់បន្ថយអសន្តិសុខស្បៀងចំនួន ១៣% ក្នុងចំណោមអ្នកទទួលបាន (ដកស្រង់ដោយកាសែតភ្នំពេញប៉ុស្តិ៍ ថ្ងៃទី២១ ខែធ្នូ ឆ្នាំ២០២៣)។

គោលនយោបាយឆ្លើយតបផ្នែកសេដ្ឋកិច្ច

ក្នុងឆ្នាំ២០២៣ ការវិនិយោគផ្ទាល់ពីបរទេស (FDI) នៅកម្ពុជាបានបង្ហាញពីការកើនឡើងគួរឱ្យកត់សម្គាល់ ២២% បើធៀបនឹងឆ្នាំមុន ដែលមានទឹកប្រាក់សរុបចំនួន ៤,៩ ពាន់លានដុល្លារ។ កំណើនដ៏ច្រើនសន្លឹកសន្លាប់នេះកើតឡើងដោយសារច្បាប់វិនិយោគថ្មី ហើយវាបានបង្កើតការងារជាង ៣០៧.០០០ កន្លែង (ដកស្រង់ដោយកាសែតខ្មែរថាម ថ្ងៃទី១០ ខែមករា ឆ្នាំ២០២៤)។

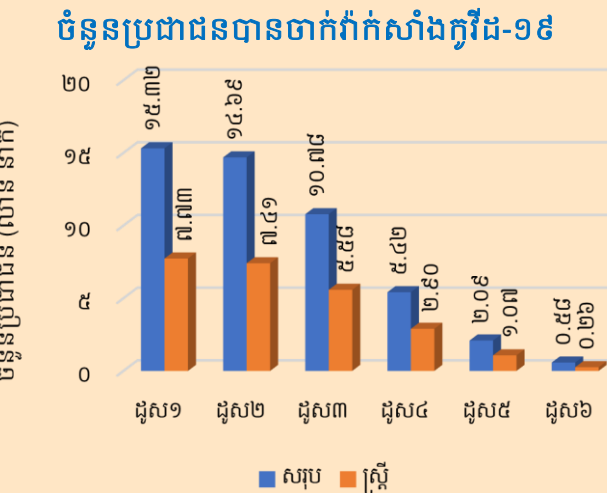
ចាប់ពីខែមករា ឆ្នាំ២០២៤ តទៅ កម្មករក្នុងឧស្សាហកម្មវាយនភណ្ឌ កាត់ដេរ ស្បែកជើង និងផលិតផលធ្វើដំណើរ នឹងទទួលបានប្រាក់ឈ្នួលអប្បបរមា ២០៤ដុល្លារ ដែលកើនឡើងបន្តិចពីប្រាក់ឈ្នួលអប្បបរមា ២០០ ដុល្លារក្នុងឆ្នាំ២០២៣ (ដកស្រង់ដោយកាសែតខ្មែរថាម ថ្ងៃទី២ ខែមករា ឆ្នាំ២០២៤)។

ចាប់ពីថ្ងៃទី១ ខែមករា ឆ្នាំ២០២៤ នាយកដ្ឋានគយ និងរដ្ឋាករនឹងអនុវត្តបទប្បញ្ញត្តិនាំចូលថ្មីលើផលិតផលសាច់ក្តាសេ ដើម្បីពង្រឹងដំណើរការនាំចូល និងលើកកម្ពស់ស្តង់ដារអ្នកប្រើប្រាស់។ អ្នកនាំចូលសាច់ក្តាសេត្រូវមានការអនុញ្ញាតពីក្រសួងកសិកម្ម រុក្ខាប្រមាញ់ និងនេសាទ (MAFF) និងបំពេញតាមលក្ខណៈវិនិច្ឆ័យជាក់លាក់ ដើម្បីធានាគុណភាពផលិតផល (ដកស្រង់ដោយកាសែតខ្មែរថាម ថ្ងៃទី២៩ ខែធ្នូ ឆ្នាំ២០២៣)។

ក្នុងឱកាសខួបលើកទី៧០នៃទំនាក់ទំនងការទូត ប្រទេសជប៉ុនបានប្តេជ្ញាផ្តល់ជំនួយចំនួន ១៧០ លានដុល្លារដល់កម្ពុជា ក្នុងគោលបំណងលើកកម្ពស់ការថែទាំសុខភាពនៅតំបន់ជនបទ និងគាំទ្រដល់វិស័យកសិកម្មផ្សេងៗ (ដកស្រង់ដោយកាសែតភ្នំពេញប៉ុស្តិ៍ ថ្ងៃទី២០ ខែធ្នូ ឆ្នាំ២០២៣)។



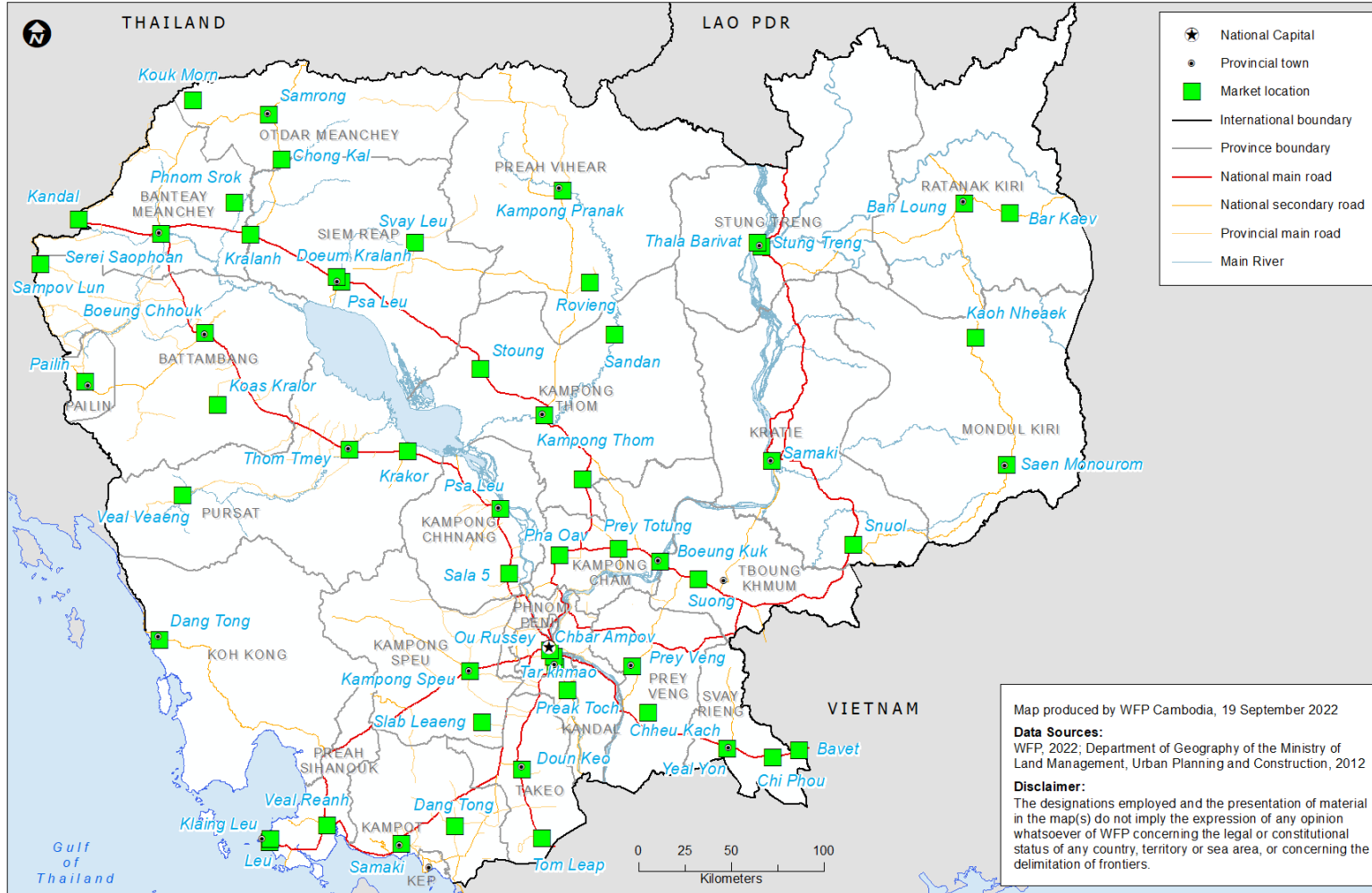
ប្រភព៖ រូបភាពត្រូវបានបង្កើតឡើងដោយ ChatGPT



ប្រភព៖ ក្រសួងសុខាភិបាលកម្ពុជា ថ្ងៃទី៣១ ខែធ្នូ ឆ្នាំ២០២៣

វិធីសាស្ត្រ និងទីតាំងផ្សារ

Markets for Remote Data Collection



WFP ចាប់ផ្តើមតាមដានតម្លៃស្បៀងអាហារ នៅតាមបណ្តាផ្សារមួយចំនួនតាមរយៈទូរស័ព្ទ តាំងពីខែវិច្ឆិកា ឆ្នាំ២០១៩ មកម៉្លេះ។ អ្នកសម្ភាសន៍តាមទូរស័ព្ទ ដែលបានទទួលការបណ្តុះបណ្តាលច្បាស់លាស់បានទំនាក់ទំនងទៅកាន់អាជីវករនានា រៀងរាល់មួយខែម្តង ដើម្បីប្រមូលតម្លៃទំនិញចំនួន៣ប្រភេទ ក្នុងផ្សារចំនួន១៤ នៅទីប្រជុំជន និងជនបទនៃខេត្តបាត់ដំបង កំពង់ឆ្នាំង កំពង់ធំ ឧត្តរមានជ័យ សៀមរាប ព្រះវិហារ និងស្ទឹងត្រែង។

នៅក្រោមភិច្ចសហការជាមួយការិយាល័យទីផ្សារកសិកម្ម នៃក្រសួងកសិកម្ម រុក្ខាប្រមាញ់ និងនេសាទ នៅខែមីនា ឆ្នាំ២០២០ WFP បានអង្កេតតម្លៃទីផ្សារនៅក្នុងផ្សារចំនួន៣១បន្ថែមទៀត ដើម្បីប្រមូលទិន្នន័យមូលដ្ឋាន និងដើម្បីពង្រីកចំនួនផ្សារគ្របដណ្តប់។ យើងបានប្រមូលតម្លៃស្បៀងចំនួន១៦ប្រភេទ និងព័ត៌មានពីដំណើរការរបស់ផ្សារទាំងនោះផងដែរ។

ចាប់ពីពាក់កណ្តាលខែមេសាឆ្នាំ២០២០មក WFP បានពង្រីកការតាមដានតម្លៃទីផ្សារតាមរយៈទូរស័ព្ទ ក្នុងផ្សារចំនួន៤៥ ហើយក៏បានបង្កើនចំនួនប្រមូលទិន្នន័យ ២ដងក្នុងមួយខែផងដែរ (ឧ. សប្តាហ៍ទី១ និងទី៣នៃខែនីមួយៗ)។

នៅពាក់កណ្តាលខែកញ្ញា ឆ្នាំ២០២២ WFP បន្ថែមទំនិញស្បៀងអាហារ និងមិនមែនស្បៀងអាហារចំនួន ១៥ (មើលឧបសម្ព័ន្ធ) និងពង្រីកផ្សារគ្របដណ្តប់ដល់ ៥៦ ផ្សារ។

ឧបសម្ព័ន្ធទី១៖ បម្រែបម្រួលតម្លៃលក់រាយ

ស្បៀងអាហារ	ខ្នាត	តម្លៃមធ្យមប្រចាំខែបច្ចុប្បន្ន	បម្រែបម្រួលតម្លៃធៀបនឹង១ខែមុន	បម្រែបម្រួលតម្លៃធៀបនឹង៣ខែមុន	បម្រែបម្រួលតម្លៃធៀបនឹង១ឆ្នាំមុន	ស្បៀងអាហារ	ខ្នាត	តម្លៃមធ្យមប្រចាំខែបច្ចុប្បន្ន	បម្រែបម្រួលតម្លៃធៀបនឹង១ខែមុន	បម្រែបម្រួលតម្លៃធៀបនឹង៣ខែមុន	បម្រែបម្រួលតម្លៃធៀបនឹង១ឆ្នាំមុន
១.១ អង្ករចម្រុះ	Kg	2,730	→ 0.8%	→ 1.1%	↑ 32.7%	៨.១០ ស្លឹកឯប្រាំង*	Kg	5,506	→ -0.4%	→ 1.9%	↓ -19.7%
២.១ ត្រីផ្លែឆ្កែ(រស់)	Kg	10,601	↓ -5.5%	↓ -11.8%	→ -0.5%	៨.១១ ត្រួយល្អៅ*	Kg	5,219	↓ -5.4%	→ 2.8%	↓ -8.1%
២.២ ត្រីប្រា(រស់)	Kg	7,225	→ -1.2%	→ -1.2%	↑ 6.7%	៨.១២ ផ្លែល្អៅ*	Kg	2,524	→ 4.7%	↑ 7.5%	↓ -19.7%
២.៣ ត្រីអណ្តែង(រស់)	Kg	7,548	→ -3.2%	→ -2.2%	→ 0.2%	៨.១៣ ឃ្មោក*	Kg	2,889	↑ 9.7%	↑ 27.0%	→ 0.0%
២.៤ ត្រីជៀត(ផ្លែឆ្កែ)	Kg	27,042	→ -1.3%	→ -0.8%	→ 3.8%	៨.១៤ ត្រឡាច	Kg	2,470	→ 0.5%	→ 0.1%	↓ -28.8%
២.៥ ប្រហុក	Kg	9,502	↑ 5.3%	→ -0.7%	→ -2.3%	៨.១៥ គ្រប់វែង	Kg	3,087	→ -2.2%	→ 4.5%	↓ -33.4%
៣.១ សាច់ជ្រូក៣ជាន់	Kg	14,865	→ -2.8%	→ -4.1%	↓ -10.0%	៨.១៦ គ្រប់ស្រួយ*	Kg	3,517	→ 0.1%	↑ 27.3%	↓ -26.0%
៣.២ សាច់គោឃាវ	Kg	16,395	→ -4.5%	→ -3.0%	↓ -18.1%	៨.១៧ ប៉េងប៉ោះ*	Kg	4,963	↑ 5.7%	↑ 19.3%	↑ 14.3%
៣.៣ សាច់មាន់ (បីសាសន៍)	Kg	13,338	→ -2.7%	↓ -9.4%	→ -0.5%	៨.១៨ ននោងមូល	Kg	2,881	↓ -5.1%	→ -2.0%	↓ -18.5%
៤.១ ស៊ូតទា	10 eggs	5,422	↓ -8.9%	→ -3.9%	→ -4.4%	៨.១៩ ននោងជ្រុង*	Kg	2,925	↓ -11.5%	→ -2.9%	↓ -22.4%
៤.២ ស៊ូតទាប្រៃ	10 eggs	7,045	→ -4.6%	→ -2.0%	→ -0.6%	៨.២០ ល្អុងខ្លឹម*	Kg	1,270	→ -2.1%	↓ -7.9%	↓ -18.6%
៥.១ ប្រេងឆា	5 litres	25,993	→ -1.7%	→ -3.1%	↓ -16.9%	៨.២១ សណ្តែកកូរ	Kg	4,471	↑ 12.5%	↑ 25.0%	↓ -17.6%
៦.១ អំបិលម៉ត់អ៊ីយូត	Kg	1,242	→ 0.6%	→ -0.3%	→ -1.1%	៨.២២ ត្រយូងចេក*	Kg	2,266	↑ 7.1%	→ -2.2%	→ -0.7%
៦.២ ទឹកត្រី (រូបបង្កងប៉ាក)	730 ml	3,464	→ -0.3%	→ 1.5%	→ 3.2%	៨.២៣ ផ្កាខាត់ណា*	Kg	7,055	↓ -9.4%	↓ -8.1%	↓ -6.5%
៧.១ សណ្តែកដី*	Kg	10,172	→ 0.3%	→ 0.5%	→ -0.4%	៨.២៤ ដើមខាត់ណា*	Kg	5,667	↓ -27.1%	↑ 25.8%	↓ -13.4%
៧.២ សណ្តែកស្បៀង	Kg	5,183	→ -2.8%	↓ -10.0%	↓ -7.2%	៨.២៥ ជំទឿងពណ៌លឿង*	Kg	2,572	→ 1.8%	↓ -7.7%	→ 1.8%
៧.៣ សណ្តែកខៀវ	Kg	5,983	→ -1.7%	→ -1.4%	→ -0.3%	៨.២៦ ខ្លឹមសរ	Kg	7,150	→ -0.4%	→ -2.5%	↑ 42.1%
៨.១ ត្រកូន	Kg	3,287	↓ -7.5%	↑ 11.9%	↓ -9.8%	៨.២៧ អំពិលទុំ (មានគ្រាប់)	Kg	3,961	→ -1.6%	→ -3.7%	↓ -5.9%
៨.២ កាតុត*	Kg	3,119	→ 1.6%	→ -1.9%	↓ -10.9%	៩.១ ចេកណាំកាំទុំ	Kg	2,163	→ -3.1%	↓ -9.6%	→ -2.2%
៨.៣ ស្លឹកបាស*	Kg	4,851	↓ -5.2%	↑ 7.9%	↓ -18.7%	៩.២ ស្វាយកែវរមៀតទុំ	Kg	2,500	↑ 25.0%	●	●
៨.៤ ស្លឹកម្រំ*	Kg	5,108	→ -3.0%	→ 1.8%	↓ -17.3%	១០.១ ទឹកដោះគោស្រស់	140 ml	2,052	→ 1.7%	→ 3.9%	↑ 28.4%
៨.៥ ឆ្កែប្រាសាញ់*	Kg	3,578	↓ -37.5%	↓ -12.4%	↓ -27.7%	១១.១ ភូកាភូកា	330 ml	2,000	→ 2.8%	→ 0.0%	→ 3.1%
៨.៦ ឆ្កែភ្លើង*	Kg	3,521	↓ -28.9%	↓ -6.8%	↓ -26.5%	៧.១ សាំងធម្មតា	litre	4,213	→ -4.0%	↓ -8.1%	→ -0.5%
៨.៧ ឆ្កែចង្កឹះ	Kg	3,210	↓ -28.2%	→ -4.2%	↓ -30.1%	៧.២ ម៉ាស៊ូត	litre	4,173	↓ -5.2%	↓ -9.2%	↓ -9.5%
៨.៨ ឆ្កែខៀវ*	Kg	3,556	↓ -16.7%	→ 0.7%	↓ -18.2%	៨.១ ជីអ៊ុយរ៉េ	Kg	2,893	→ -1.3%	→ -1.6%	↓ -19.7%
៨.៩ ផ្លែដូង*	Kg	4,225	↓ -11.9%	↑ 18.1%	↓ -14.0%						

សម្គាល់៖ ទិន្នន័យនិងបម្រែបម្រួលតម្លៃ ដែលបានរាយការណ៍គឺជាតម្លៃជាក់ស្តែង ខ. តម្លៃរាយការណ៍ពីទីផ្សារផ្ទាល់។

* តម្លៃនៃស្បៀងអាហារទាំងនេះ ត្រូវបានប្រមូលពីផ្សារក្នុងខេត្តដែលអនុវត្តកម្មវិធីផ្តល់អាហារលតាមសាលារៀនដោយប្រើប្រាស់កសិផលពីសហគមន៍។

- ទិសដៅបម្រែបម្រួលធៀបជាមួយខែមុន និងឆ្នាំមុន៖
- ↑ កើនឡើង នៅពេលភាគរយបម្រែបម្រួលច្រើនជាង ៥%
 - ថេរ នៅពេលភាគរយបម្រែបម្រួលនៅចន្លោះពី ៥% និង -៥%
 - ↓ ថយចុះ នៅពេលភាគរយបម្រែបម្រួលតិចជាង -៥%
 - គ្មានតម្លៃកត់ត្រា

ឧបសម្ព័ន្ធទី២៖ បម្រែបម្រួលតម្លៃលក់ដុំ

ស្បៀងអាហារ	ខ្នាត	តម្លៃមធ្យមប្រចាំខែបច្ចុប្បន្ន	បម្រែបម្រួលតម្លៃធៀបនឹង១ខែមុន	បម្រែបម្រួលតម្លៃធៀបនឹង៣ខែមុន	បម្រែបម្រួលតម្លៃធៀបនឹង១ឆ្នាំមុន	ស្បៀងអាហារ	ខ្នាត	តម្លៃមធ្យមប្រចាំខែបច្ចុប្បន្ន	បម្រែបម្រួលតម្លៃធៀបនឹង១ខែមុន	បម្រែបម្រួលតម្លៃធៀបនឹង៣ខែមុន	បម្រែបម្រួលតម្លៃធៀបនឹង១ឆ្នាំមុន
១.១ អង្ករចម្រុះ	Kg	2,577	→ 0.5%	→ 0.7%	↑ 34.8%	៨.១០ ស្លឹកឯប្រាំង*	Kg	4,326	↑ 7.1%	↑ 12.1%	↓ -20.2%
២.១ ត្រីផ្លែឈើ(រស់)	Kg	9,518	↓ -6.1%	↓ -12.1%	→ -1.5%	៨.១១ ត្រីយូណៃតា*	Kg	4,030	→ -4.6%	↑ 12.1%	→ -4.4%
២.២ ត្រីប្រា(រស់)	Kg	6,404	→ -2.1%	→ -1.7%	→ 4.2%	៨.១២ ផ្លែឈើ*	Kg	1,921	→ 1.7%	↑ 7.1%	↓ -25.2%
២.៣ ត្រីអណ្តែង(រស់)	Kg	6,796	→ -1.1%	→ -1.1%	→ 0.5%	៨.១៣ ឃ្មុក*	Kg	2,063	→ -0.2%	↑ 29.3%	↓ -9.9%
២.៤ ត្រីដង្កូវ(រស់)	Kg	24,700	→ 1.5%	→ -1.7%	→ 3.2%	៨.១៤ ត្រីឡាច	Kg	1,874	→ -1.2%	→ 0.0%	↓ -33.3%
២.៥ ប្រហុក	Kg	8,344	↑ 6.1%	→ -1.3%	→ -2.9%	៨.១៥ គ្រប់វែង	Kg	2,485	→ -1.4%	↑ 6.6%	↓ -36.6%
៣.១ សាច់ជ្រូក៣ជាន់	Kg	13,592	→ -2.3%	→ -4.3%	↓ -10.5%	៨.១៦ គ្រប់ស្រួយ*	Kg	2,802	→ -4.5%	↑ 33.2%	↓ -31.3%
៣.២ សាច់គោយាវ	Kg	14,944	→ -2.5%	→ -0.8%	↓ -17.3%	៨.១៧ ប៉េងប៉េង*	Kg	4,228	↑ 5.6%	↑ 21.7%	↑ 16.5%
៣.៣ សាច់មាន់ (បីសាសន៍)	Kg	12,397	→ -0.2%	↓ -9.0%	→ -0.4%	៨.១៨ ននោងមូល	Kg	2,292	→ -4.0%	→ 2.5%	↓ -19.9%
៤.១ ស៊ូតទា	10 eggs	4,955	↓ -10.4%	→ -4.9%	→ -4.7%	៨.១៩ ននោងជ្រុង*	Kg	2,313	↓ -9.5%	→ -3.3%	↓ -25.2%
៤.២ ស៊ូតទាប្រៃ	10 eggs	6,511	→ -4.3%	→ -1.6%	→ -2.8%	៨.២០ ល្អុងខ្លឹម*	Kg	919	→ -3.5%	→ -2.2%	↓ -19.3%
៥.១ ប្រេងឆា	5 litres	24,985	→ -2.0%	→ -2.8%	↓ -17.2%	៨.២១ សណ្តែកកូរ	Kg	3,690	↑ 13.0%	↑ 27.8%	↓ -20.1%
៦.១ អំបិលម៉ត់អ៊ីយូត	Kg	974	→ -1.8%	→ -1.3%	→ -4.1%	៨.២២ ត្រយូងចេក*	Kg	1,838	↑ 11.6%	→ 3.7%	→ 3.0%
៦.២ ទឹកត្រី (រូបបង្កងប៉ាក)	730 ml	3,043	→ -2.2%	→ 0.9%	→ 2.3%	៨.២៣ ផ្កាខាត់ណា*	Kg	6,092	↓ -10.2%	↓ -5.7%	↓ -6.3%
៧.១ សណ្តែកដី*	Kg	9,171	→ -0.6%	→ -0.6%	→ 0.2%	៨.២៤ ដើមខាត់ណា*	Kg	4,694	↓ -30.7%	↑ 28.8%	↓ -17.1%
៧.២ សណ្តែកស្បៀង	Kg	4,662	→ -3.6%	↓ -12.6%	↓ -8.8%	៨.២៥ ជំទូងពណ៌លឿង*	Kg	1,943	↓ -5.5%	↓ -13.3%	→ -4.4%
៧.៣ សណ្តែកខៀវ	Kg	5,468	→ -1.9%	→ -1.6%	→ -0.6%	៨.២៦ ខ្លឹមសរ	Kg	6,387	→ -2.0%	→ -3.7%	↑ 45.1%
៨.១ ត្រកូន	Kg	2,634	↓ -10.5%	↑ 16.5%	↓ -20.0%	៨.២៧ អំពិលទុំ (មានគ្រាប់)	Kg	3,418	→ -0.6%	→ -2.6%	→ -3.3%
៨.២ កាតុត*	Kg	2,525	↑ 5.8%	→ -0.1%	↓ -11.3%	៩.១ ចេកណាំកាំទុំ	Kg	1,715	→ -3.4%	↓ -11.6%	→ -2.0%
៨.៣ ស្លឹកបាស*	Kg	3,759	→ -4.9%	↑ 9.5%	↓ -19.6%	៩.២ ស្វាយកែវរមៀតទុំ	Kg	1,956	↑ 30.4%	●	●
៨.៤ ស្លឹកម្រំ*	Kg	3,940	→ -0.7%	↑ 11.9%	↓ -20.6%	១០.១ ទឹកដោះគោស្រស់	140 ml	1,828	→ 3.8%	↑ 5.3%	↑ 30.6%
៨.៥ ស្តែកក្រញាញ់*	Kg	2,800	↓ -42.9%	↓ -16.3%	↓ -34.0%	១១.១ ភូកាភូឡា	330 ml	1,576	→ 2.7%	→ 0.8%	→ -1.2%
៨.៦ ស្តែកឆ្មើ*	Kg	2,747	↓ -32.7%	↓ -10.0%	↓ -31.9%	៧.១ សាំងធម្មតា	litre	4,014	→ -3.1%	↓ -8.0%	→ -2.8%
៨.៧ ស្តែកឆ្មី*	Kg	2,518	↓ -30.9%	↓ -5.0%	↓ -34.4%	៧.២ ម៉ាស៊ូត	litre	4,022	→ -4.5%	↓ -9.2%	↓ -11.5%
៨.៨ ស្តែកខៀវ*	Kg	2,743	↓ -19.8%	→ -1.1%	↓ -24.2%	៨.១ ជីអ៊ុយរ៉េ	Kg	2,478	→ -0.3%	→ 0.8%	↓ -22.3%
៨.៩ ផ្លែដូង*	Kg	3,439	↓ -10.5%	↑ 23.2%	↓ -10.6%						

សម្គាល់៖ ទិន្នន័យនិងបម្រែបម្រួលតម្លៃ ដែលបានរាយការណ៍គឺជាតម្លៃដាក់ស្តែង ខ. តម្លៃរាយការណ៍ពីទីផ្សារផ្ទាល់។

* តម្លៃនៃស្បៀងអាហារទាំងនេះ ត្រូវបានប្រមូលពីផ្សារក្នុងខេត្តដែលអនុវត្តកម្មវិធីផ្តល់អាហារលតាមសាលារៀនដោយប្រើប្រាស់កសិផលពីសហគមន៍។

ទិសដៅបម្រែបម្រួលធៀបជាមួយខែមុន និងឆ្នាំមុន៖

- ↑ កើនឡើង នៅពេលភាគរយបម្រែបម្រួលច្រើនជាង ៥%
- ថេរ នៅពេលភាគរយបម្រែបម្រួលនៅចន្លោះពី ៥% និង -៥%
- ↓ ថយចុះ នៅពេលភាគរយបម្រែបម្រួលតិចជាង -៥%
- គ្មានតម្លៃកត់ត្រា

ឧបសម្ព័ន្ធទី៣៖ តម្លៃនៃកញ្ចប់ស្បៀងអាហារមូលដ្ឋាន

ការគណនាតម្លៃនៃកញ្ចប់ស្បៀងអាហារមូលដ្ឋាន ដែលបង្ហាញនៅក្នុង របាយការណ៍នេះ ផ្អែកលើការវិភាគកញ្ចប់ចំណាយអប្បបរមា (MEB) នៅប្រទេសកម្ពុជា។ ដើម្បីរៀបចំកញ្ចប់អាហារសម្រាប់ការវិភាគនេះ ក្រុម គ្រួសារគោលត្រូវបានវិភាគចេញពីទិន្នន័យអង្កេតសេដ្ឋកិច្ច សង្គមកិច្ច ឆ្នាំ ២០១៤ ផ្អែកលើលក្ខខណ្ឌដូចខាងក្រោម៖

- i. គ្រួសារដែលមានការចំណាយប្រចាំខែនៅចន្លោះបញ្ជីភាគទី២ និងទី៤
- ii. គ្រួសារមានសន្តិសុខស្បៀងគ្រប់គ្រាន់ (ពិន្ទុកម្រិតទទួលបានអាហារ អំចទទួលយកបាន)
- iii. គ្រួសារមិនបានប្រើប្រាស់យុទ្ធសាស្ត្រអវិជ្ជមានដើម្បីដោះស្រាយបញ្ហា ខ្វះស្បៀង។

កញ្ចប់ស្បៀងអាហារសម្រាប់ក្រុមគ្រួសារគោលនេះ ត្រូវបានបង្កើតឡើង ដើម្បីស្វែងយល់អំពីទម្រង់នៃការទទួលបានអាហារ ដែលសមស្របទៅ នឹងអាហាររបស់គ្រួសារនីមួយៗគួរទទួលបាន ដើម្បីរស់នៅប្រកបដោយ សុខភាពល្អ និងជីវិតសកម្ម។¹ ដូច្នេះ ស្បៀងអាហារជាក់លាក់ត្រូវបាន កំណត់ ដើម្បីជាតំណាងឱ្យក្រុមអាហារនានាដែលមាននៅក្នុងផ្នែកការ ចំណាយលើស្បៀងអាហារ (សូមមើលតារាងទី២សម្រាប់បញ្ជីស្បៀង អាហារពេញ)។ ថាមពលគីឡូកាឡូរី និងបរិមាណស្បៀងត្រូវបានវិភាគ ចេញពីទិន្នន័យការចំណាយរបស់អង្កេតសេដ្ឋកិច្ច សង្គមកិច្ច ឆ្នាំ២០១៤ ដើម្បីកំណត់កម្រិតកាឡូរីមួយកញ្ចប់សម្រាប់មនុស្សម្នាក់ គួរទទួលបាន ដើម្បីរស់នៅប្រកបដោយសុខភាពល្អ និងជីវិតសកម្ម តាមទម្រង់សិទ្ធិ ទទួលបានជាមូលដ្ឋាន។

ប្រភេទស្បៀងអាហារមួយចំនួនមិនត្រូវបានតាមដានដោយប្រព័ន្ធតាមដានទីផ្សាររបស់ WFP ដូច្នេះប្រភេទស្បៀងអាហារជាក់លាក់នោះមិនត្រូវបានរាប់បញ្ចូលនៅក្នុងកញ្ចប់ ស្បៀងអាហារ ដែលបានតាមដាននៅក្នុងរបាយការណ៍នេះទេ។ ទោះជាយ៉ាងណា ទម្រង់នៃការបរិភោគស្បៀងអាហារនីមួយៗ (ទម្ងន់ គិតជា ក្រាម/ម្នាក់/ថ្ងៃ) អាចតំណាងឱ្យ តម្លៃនៃម្ហូបអាហារប្រកបដោយអាហារូប្បម្ភ នៅក្នុងប្រទេសកម្ពុជា។

តារាង២៖ សង្ខេបធាតុចូលសម្រាប់គណនាតម្លៃនៃកញ្ចប់ស្បៀងអាហារមូលដ្ឋាន

ក្រុម អាហារ ²	ប្រភេទអាហារ ³	ប្រភេទអាហារ ⁴	គីឡូកាឡូរី/ ម្នាក់/ថ្ងៃ ²	ក្រាម/ ម្នាក់/ថ្ងៃ ²	រៀល/ ក្រាម ⁴	រៀល/ម្នាក់/ ខែ ⁴
Cereals	Rice	1.1. អង្ករចម្រុះ/ Mixed Rice	1,470.23	413.0	2.7	34,290
Fish	Mud fish	2.1. ត្រីជ្រូក(រស់)/ Snakehead fish (Live)	76.47	91.0	10.6	29,353
Meat	Pork	3.1. សាច់ជ្រូក៣ជាន់/ 3-layer pork/Pork with fat	77.75	40.7	14.9	18,405
Egg	Duck egg	4.1. ស៊ុតទា/Duck egg	21.92	11.8	8.7	3,126
Diary	Milk	---NA---	7	12.0	---	---
Oil	Vegetable oil	5.1. ប្រេងឆា/ Vegetable Oil: Saji ឬ Mongsay ឬ Cailan	115.36	12.8	5.7	2,230
Veg	Morning Glory	8.1. ត្រីកូន/ Morning glory	34.76	231.7	3.3	23,172
Tuber	Sweet Potato	8.25. ដំឡូងផ្កាពណ៌ លឿង/ Orange-flesh Sweet Potatoes	19.21	19.6	2.6	1,534
Pulses	Soybean/green bean	---NA---	8	21.6	---	---
Fruit	Banana	---NA---	91	96.4	---	---
Total			1,937	950.6	---	112,100

¹ តម្លៃនៃកញ្ចប់ស្បៀងអាហារមូលដ្ឋាននៅក្នុងរបាយការណ៍បច្ចុប្បន្នភាពទីផ្សារនេះ មិនដូចគ្នា ជាមួយតម្លៃនៃកញ្ចប់ស្បៀងអាហាររបស់វិទ្យាស្ថានជាតិស្ថិតិក្រសួងផែនការប្រើសម្រាប់គណនាបន្ទាត់ភាពក្រីក្រថ្នាក់ជាតិឡើយ។ កញ្ចប់ស្បៀងអាហារនៅក្នុងរបាយការណ៍នេះត្រូវបានគណនាដោយប្រើវិធីសាស្ត្រផ្សេង ហើយមានប្រយោជន៍ជាចម្បងសម្រាប់តម្លៃស្បៀងអាហារ។

² ការអង្កេតសេដ្ឋកិច្ច សង្គមកិច្ច ឆ្នាំ២០១៤ វិទ្យាស្ថានជាតិស្ថិតិ ប្រទេសកម្ពុជា។

³ ការប៉ាន់ប្រមាណពីគម្លាតនៃការចំណាយ និងកញ្ចប់ចំណាយអប្បបរមានៅកម្ពុជា។ របាយការណ៍បច្ចេកទេស ខែមិថុនាឆ្នាំ២០២០ WFP ប្រចាំប្រទេសកម្ពុជា។

⁴ បច្ចុប្បន្នភាពទីផ្សារ និងការតាមដានតាមរដូវកាល ខែធ្នូ ឆ្នាំ២០២៣ WFP ប្រចាំប្រទេសកម្ពុជា។