

# PEUPLES AUTOCHTONES : ÉTUDES DE CAS EN AMÉRIQUE LATINE ET DANS LES

## BOLIVIE

### CONTEXTE

Les peuples Uru de Bolivie vivent dans des communautés établies de manière ancestrale près des rivières et des lacs. Depuis 1992, ils sont organisés au sein de la Nación Originaria Uru (NOU)<sup>1</sup>, l'entité organique la plus élevée, qui rassemble toutes leurs populations. La NOU est un groupe de population Autochtone qui risque de disparaître en raison de la perte de ses moyens d'existence qui génère une migration continue et croissante des familles.

Les familles Uru développent leurs activités productives autour de leur relation avec l'eau, la chasse, la pêche et la collecte d'œufs étant les principales activités qui leur ont permis de subsister jusqu'à aujourd'hui. Cependant, en raison des problèmes de pollution de l'environnement, des sécheresses prolongées dues au changement climatique, entre autres, ces activités ont été réduites, de sorte que les habitants ont cherché des alternatives à travers des activités de subsistance, à la fois agricoles (avec la culture de pommes de terre et de quinoa), d'élevage (élevage de camélidés, de moutons et de porcs), ainsi que la production d'artisanat en paille de Ch'illawa et totora ; le tissage de la laine de mouton et de lama, ou la migration temporaire ou permanente à la recherche d'un emploi.

Le projet "**Réponse aux effets du changement climatique dans les communautés indigènes du lac Poopó (Uru Murato) et de la rivière Lauca (Uru Chipaya)**" vise à : Améliorer la sécurité alimentaire des familles Uru par des interventions visant les femmes, les hommes, les filles, les garçons et les adolescents afin d'augmenter leur productivité, leurs revenus et leur résilience au changement climatique, permettant ainsi leur développement durable dans le temps.

Le projet consiste en une phase initiale de mai 2022 à décembre 2023, pour éventuellement former la base d'une opération de résilience intégrée à plus long terme (3-5 ans). Les interventions sont exclusivement orientées vers l'assistance à 442 familles (environ 2 000 personnes) en situation critique dans 7 communautés Autochtones de quatre municipalités du département d'Oruro, selon le tableau suivant :

<sup>1</sup> Le NOU a été fondé en 1992 par les Uru Chipaya et les Uru Murato ; l'année suivante, en 1993, le peuple Iruhito Uru l'a rejoint.



Programme Alimentaire Mondial

SAUVER  
DES VIES  
CHANGER  
LES VIES

Tableau 1. Nombre de familles participantes

N°	Commune	Communauté	# Total familles	# Familles résidentes
1	Poopó	Phuñaka Tinta María	83	14
2	Huari	Llapallapani	90	90
3	Challapata	Vilañeque	66	50
4	Uru Chipaya	Aransaya	114	74
		Manasaya	125	74
		Vistrullani	124	70
		Ayparavi	190	70
<b>TOTAL</b>			<b>792</b>	<b>442</b>

Source : PAM. Évaluation participative communautaire (25-29 avril 2022)

Les résultats attendus sont détaillés ci-dessous :

*RE1 Améliorer la résilience des familles Uru, à travers la création et/ou la récupération d'actifs productifs, ce qui leur permettra de garantir leur sécurité alimentaire et leur nutrition.*

*RE2 Renforcer les capacités des familles Uru dans différents domaines tels que la gestion de l'eau, la production agricole, la transformation, la commercialisation et la gestion associative.*

*RE3 : Réduire progressivement la migration des familles Uru en améliorant leur productivité, la connexion aux marchés et la diversification de leurs revenus.*

### IMPACT

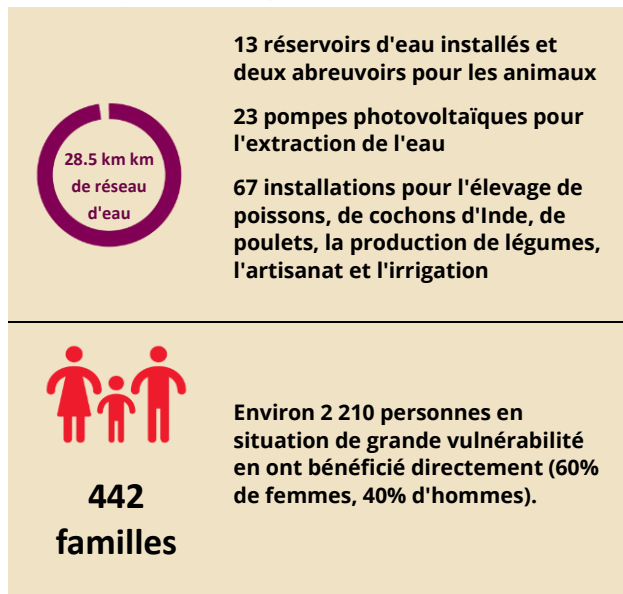
Les actions mises en œuvre au cours de cette première phase améliorent l'accès à l'eau et la gestion des ressources hydriques, ainsi que la sécurité alimentaire et les moyens de subsistance locaux.

Les processus de formation dans des domaines techniques tels que la gestion d'entreprises productives et les services bancaires digitaux destinés aux femmes Autochtones contribuent à éliminer les obstacles qui limitent la croissance économique et l'autonomie financière des femmes.

**Tableau 2 - Principaux résultats**

Description	Unité	Quantité
Réseau d'eau potable (Km)	Kilomètres	28,5
Stockage de l'eau (Réservoirs)	Réservoirs	13
Pompes photovoltaïques	Pompes	23
Fermes piscicoles pilotes	Installations	3
Élevages de cochons d'Inde	Installations	4
Élevages de poules	Installations	2
Serres (pour la production de légumes)	Installations	14
Systèmes d'irrigation pour serres	Installations	19
Centres de production artisanale	Installations	2
Formation à la gestion des entreprises productives et au marketing numérique pour trois associations de femmes artisanes.	Sessions de formation	12
Formation à la gestion et à l'utilisation de la banque digitale destinée aux femmes artisanes	Sessions de formation	8
Formation à la gestion et à l'utilisation d'infrastructures productives dans des unités éducatives (production de légumes, de poulets, de cochons d'Inde)	Sessions de formation	8

**Figure 1 - Principaux résultats**



## LEÇONS APPRISSES

Les projets doivent être élaborés dans le cadre **de processus de planification communautaire participatifs**, en consultant les membres de la communauté, en assurant une représentation équitable des femmes et des hommes et en respectant leurs connaissances, leurs coutumes et leurs normes ancestrales.

Dans le cadre de ce projet, un diagnostic communautaire participatif a été réalisé comme étape préliminaire avec la participation des 7 communautés cibles, ayant identifié leurs principaux besoins et demandes, qui ont ensuite été reflétés dans le plan opérationnel.

Les restrictions linguistiques peuvent constituer un défi, en particulier pour les personnes âgées. Il est donc important que l'équipe technique dispose d'un interprète en langue locale pour garantir la participation de tous.

Lors de la conception de méthodologies de formation pour les communautés Uru, il est essentiel de les adapter au contexte et aux particularités des participants. Il s'agit notamment de : i) privilégier les sessions d'apprentissage en face à face, telles que les ateliers et les réunions communautaires, afin de faciliter l'interaction directe et l'apprentissage pratique ; ii) fournir du matériel de formation imprimé, tel que des documents et des manuels, afin de disposer de ressources, même en l'absence d'accès à des dispositifs numériques ; iii) concevoir des activités pratiques pour que les participants apprennent par l'expérience directe, en particulier dans les contextes soumis à des contraintes technologiques ; et iv) assurer un suivi continu et un soutien technique personnalisé lors de la mise en œuvre de nouvelles technologies, telles que l'utilisation de la banque numérique (codes QR), afin de résoudre immédiatement tous les problèmes qui se posent.

Le leadership des autorités locales est un élément clé pour la bonne mise en œuvre du projet ; cependant, la promotion d'un renouvellement du leadership, en particulier parmi les femmes et les jeunes, est un défi pour parvenir à des communautés plus résilientes.



WFP, 2023. Artesana Comunidad Puñaca Tinta Maria

Pour plus d'informations, veuillez contacter Luis Rico et visiter [WFPGo Indigenous Peoples Collection](#) pour des ressources sur le travail du PAM avec les Peuples Autochtones.