



បច្ចុប្បន្នភាពទីផ្សារ និង ការតាមដានរដូវកាល



ខែមករា ឆ្នាំ២០២៤

ប្រទេសកម្ពុជា

កម្មវិធីស្បៀងអាហារពិភពលោកនៃអង្គការសហប្រជាជាតិ

វិភាគ និងធ្វើផែនទីភាពងាយរងគ្រោះ (VAM)
ផ្នែកស្រាវជ្រាវ វាយតម្លៃ និងតាមដាននៃកម្មវិធីស្បៀងអាហារពិភពលោករបស់អង្គការសហប្រជាជាតិ
Benjamin Scholz benjamin.scholz@wfp.org, ឡុង យ៉ាវ yav.long@wfp.org,
ជឿ ច័ន្ទវិបុល chanvibol.choeur@wfp.org, ហ្វូយ វណ្ណារ៉េត vannareth.huoy@wfp.org
គេហទំព័រ: <https://www.wfp.org/countries/cambodia>

កត្តាបរិស្ថានដែលមានឥទ្ធិពលលើតម្លៃ

គិតត្រឹមដើមឆ្នាំ២០២៤ អតិផរណាស្បៀងអាហារសកលនៅតែមានកម្រិតខ្ពស់។ និន្នាការកើនឡើងជាបន្តបន្ទាប់នេះគឺបង្កឡើងដោយជម្លោះភូមិសាស្ត្រនយោបាយកំពុងបន្ត ឥទ្ធិពលនៃបាតុភូតអិលនីញូលើពាណិជ្ជកម្ម និងកសិកម្មសកល និងការបិទការនាំចេញស្បៀងអាហាររបស់ប្រទេសជាអ្នកផលិតសំខាន់ៗ។ កត្តាទាំងនេះរួមចំណែកធ្វើឱ្យទីផ្សារស្បៀងអាហារពិភពលោក ប្រឈមនឹងបញ្ហាតម្លៃ ក៏ដូចជាលទ្ធភាពទទួលបានស្បៀងអាហារសំខាន់ៗ។

ក្នុងខែមករា ឆ្នាំ២០២៤ សន្ទស្សន៍តម្លៃម្ហូបអាហារពិភពលោករបស់ FAO បានថយចុះ ១០,៤% ធៀបនឹងខែដូចគ្នាកាលពីឆ្នាំមុន (YoY) និង ថយចុះ ១,០% ធៀបនឹងខែមុន (MoM)។ ភាពប្រសើរឡើងនេះដោយសារតែតម្លៃផ្កាជាតិ និងសាច់បានថយចុះច្រើនជាងការកើនឡើងតម្លៃស្ករ ខណៈតម្លៃប្រេងឆា និងផលិតផលទឹកដោះគោមានការប្រែប្រួលតិចតួចប៉ុណ្ណោះ។ សន្ទស្សន៍តម្លៃអង្ករសរុបរបស់ FAO នៅតែបន្តកើនឡើងបន្តិច ១,២% MoM ប៉ុន្តែកើនឡើងខ្លាំង ១៣,០% YoY។

តម្លៃអង្ករសកលត្រូវបានព្យាករថានឹងកើនឡើង ៦% ក្នុងឆ្នាំ២០២៤ បន្ទាប់ពីបានកើនឡើង ២៨% ក្នុងឆ្នាំ២០២៣។ ការកើនឡើងតម្លៃអង្ករ ដែលបង្កឡើងដោយតម្រូវការកើនឡើង និងការផ្គត់ផ្គង់ថយចុះ កំពុងបង្កើនក្តីបារម្ភពីអសន្តិសុខស្បៀងពិភពលោក ដោយសារអង្ករជាអាហារចម្បងសម្រាប់មនុស្សជាង ៣ ពាន់លាននាក់។

ម្យ៉ាងទៀត ការធ្លាក់ចុះនៃកម្ពស់ទឹកទន្លេ ដែលបង្កឡើងដោយបាតុភូតអិលនីញូ កំពុងរំខានដល់ផ្លូវពាណិជ្ជកម្មសំខាន់ៗ ដែលបង្កឱ្យមានបញ្ហាជាខ្លាំងដល់ពាណិជ្ជកម្មពិភពលោក។ ការរអាក់រអួលទាំងនេះ កំពុងធ្វើឱ្យមានការយឺតយ៉ាវលើការដឹកជញ្ជូន ការកើនឡើងតម្លៃដឹកជញ្ជូនក៏ដូចជាប៉ះពាល់ដល់តម្លៃនាំចូល និងតម្លៃលក់រាយស្បៀងអាហារផងដែរ។

ដើម្បីស្វែងយល់ពីឥទ្ធិពលនៃបញ្ហាទាំងនេះ លើភាពមានស្បៀង និងលទ្ធភាពទទួលបានស្បៀង នៅតាមផ្សារនានាក្នុងប្រទេសកម្ពុជា កម្មវិធីស្បៀងអាហារពិភពលោក (WFP) តាមដានតម្លៃស្បៀងអាហារសំខាន់ៗ និងដំណើរការរបស់ផ្សារចំនួន៥៨។ ក្នុងខែមករា ឆ្នាំ ២០២៤ ប្រធានផ្សារ និងអាជីវករ ចំនួនប្រហែល ១.០០០ នាក់ ត្រូវបានសម្ភាសន៍នៅសប្តាហ៍ទីបីនៃខែនីមួយៗ ដើម្បីវាយតម្លៃពីការផ្គត់ផ្គង់ និងតម្រូវការ។ តម្លៃប្រេងសាំង ប្រេងម៉ាស៊ូត និងប្រាក់ឈ្នួលពលកម្មក៏ត្រូវបានតាមដានផងដែរ។

មាតិកា

- ១. កត្តាបរិស្ថានដែលមានឥទ្ធិពលលើតម្លៃ ២
- ២. របកគំហើញសំខាន់ៗ ៣
- ៣. លទ្ធផល
 - ការដំណើរការរបស់ផ្សារ ៤
 - ការទៅផ្សារ៖ ទិន្នាការអតិថិជន ៥
 - ថ្នាក់ជាតិ៖ តម្លៃនៃកញ្ចប់ស្បៀងអាហារមូលដ្ឋាន ៦
 - ថ្នាក់ជាតិ៖ និន្នាការតម្លៃអង្ករចម្រុះស៊ុតទា និងត្រកូន ៧
 - ថ្នាក់ជាតិ៖ និន្នាការតម្លៃត្រីផ្ទុកសាច់ជ្រូកបីជានិ និងប្រេងឆា ៨
 - ថ្នាក់ក្រោមជាតិ៖ ភាពខុសគ្នា និងបម្រែបម្រួលនៃតម្លៃនៅជនបទ និងទីប្រជុំជន ៩
 - ប្រាក់ឈ្នួលពលកម្ម និងកម្លាំងទិញស្បៀងអាហារ ១០
 - ការតាមដានរដូវកាល៖ របាយទឹកភ្លៀង ១១
 - ការតាមដានរដូវកាល៖ ស្ថានភាពរុក្ខជាតិ និងដំណាំ ១២
- ៤. បរិបទ
 - ពាណិជ្ជកម្ម ១៣
 - ការឆ្លើយតបផ្នែកនយោបាយ ១៤
- ៥. វិធីសាស្ត្រ និងទីតាំងផ្សារ ១៥
- ៦. ឧបសម្ព័ន្ធទី១
 - បម្រែបម្រួលថ្លៃលក់រាយ ១៦
- ៧. ឧបសម្ព័ន្ធទី២
 - បម្រែបម្រួលថ្លៃលក់ដុំ ១៧
- ៨. ឧបសម្ព័ន្ធទី៣
 - តម្លៃនៃកញ្ចប់ស្បៀងអាហារមូលដ្ឋាន ១៨

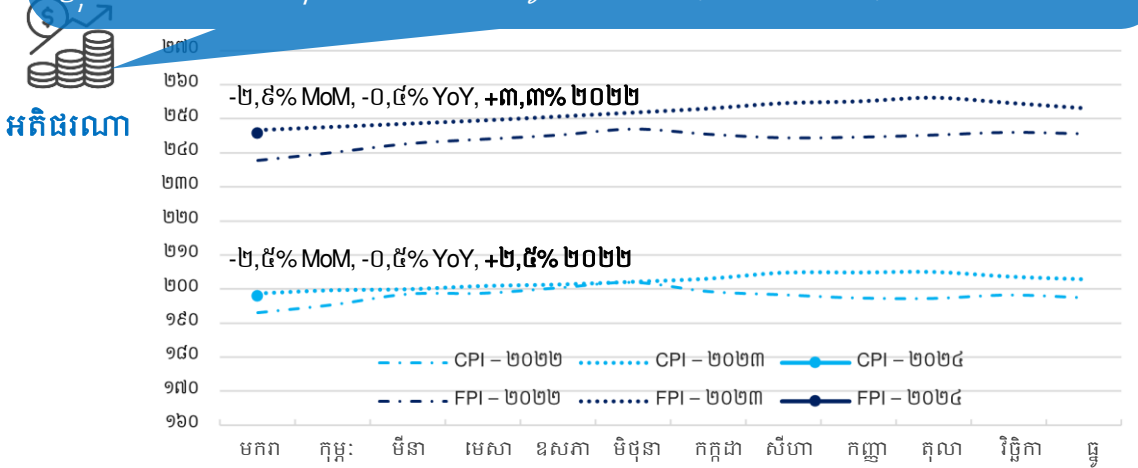
ទិដ្ឋភាពទូទៅ



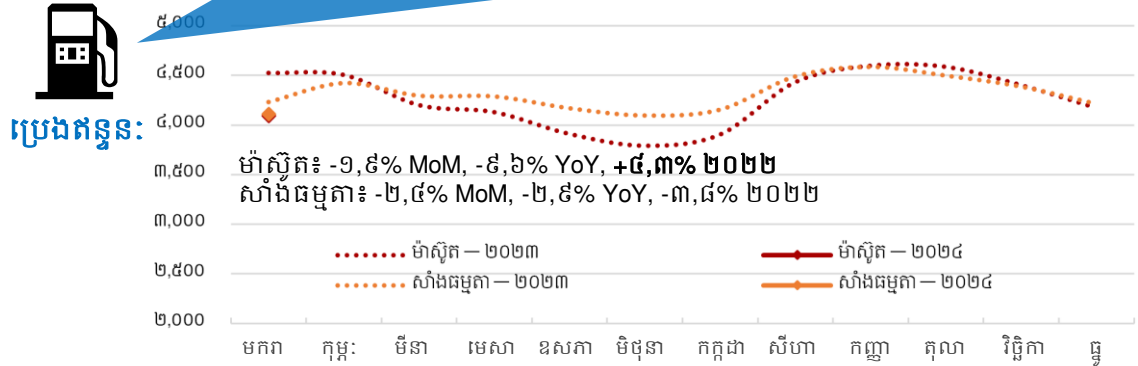
កំណើនសេដ្ឋកិច្ច



ក្នុងខែមករា ឆ្នាំ២០២៤ សន្ទស្សន៍តម្លៃទំនិញប្រើប្រាស់រួម (CPI) និងសន្ទស្សន៍តម្លៃស្បៀងអាហារ (FPI) នៅរាជធានីភ្នំពេញ បានថយចុះ បើធៀបនឹងខែមុន ក៏ដូចជាឆ្នាំមុន។ ប៉ុន្តែសន្ទស្សន៍ទាំង២ នៅតែខ្ពស់ជាងឆ្នាំ២០២២។ គួរកត់សម្គាល់ថា គ្រួសារកម្ពុជាចំណាយលើស្បៀងអាហារច្រើនគួរសម គឺ៥២% នៃប្រាក់ចំណូលរបស់ខ្លួនលើស្បៀងអាហារ។ គ្រួសារក្នុងក្រុមចំណាយទាបបំផុតបានចំណាយ រហូតដល់៥៨% (CSES ២០២១)។



តម្លៃប្រេងឥន្ធនៈនៅកម្ពុជា ក្នុងខែមករា ឆ្នាំ២០២៤ បានបន្តថយចុះបន្ត។ ការថយចុះនេះទំនងជាដោយសារកំណើននៃការផ្គត់ផ្គង់ពីប្រទេសមិនមែន OPEC+ ចំពោះដំណាលគ្នាជាមួយនឹងការថយចុះនៃតម្រូវការសកល។ ប៉ុន្តែ តម្លៃប្រេងម៉ាស៊ូតនៅតែខ្ពស់ជាងខែដូចគ្នាឆ្នាំ២០២២ ជាពេលដែលតម្លៃខ្ពស់រួចទៅហើយ។



របកគំហើញសំខាន់ៗ

ក្នុងខែមករា ឆ្នាំ២០២៤ កញ្ចប់ស្បៀងអាហារមូលដ្ឋាន (BFB) បានថយចុះបន្ត ៣,២% ធៀបនឹងខែមុន (MoM) ធ្លាក់ដល់តម្លៃ ២៦,៥ ដុល្លារ ក្នុងម្នាក់ក្នុងមួយខែ។ ការថយចុះនេះដោយសារតែតម្លៃស្បៀងអាហារភាគច្រើនបានថយចុះ លើកលែងអង្ករ និងដំឡូងជ្វា។ តម្លៃអង្ករចម្រុះបានបន្តនិរន្តរភាពកើនឡើង គឺ ១,២% MoM និង ៣២,៣% YoY។

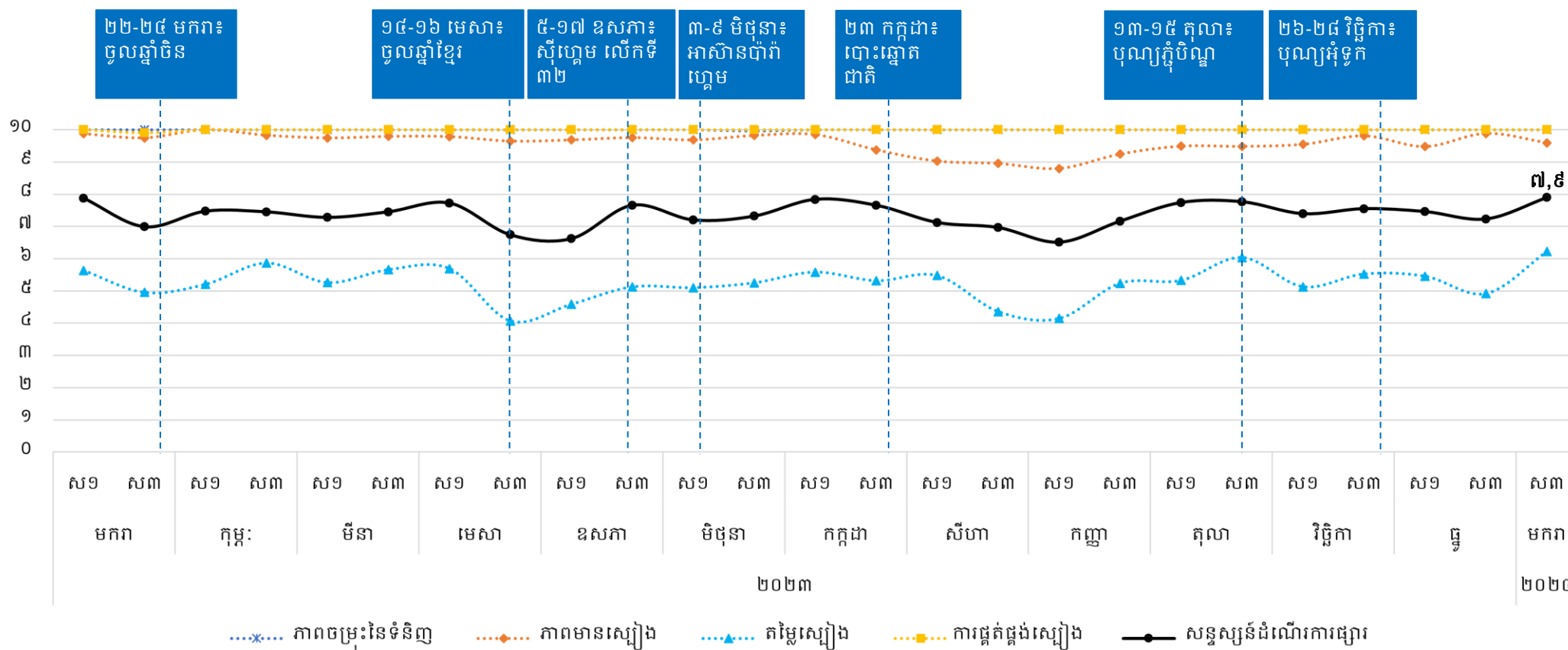
អំណាចទិញកញ្ចប់ស្បៀងអាហារមានភាពល្អប្រសើរបន្ត ក្នុងខែមករា ឆ្នាំ២០២៤ ដោយសារការបន្តថយចុះនៃតម្លៃកញ្ចប់ស្បៀងអាហារ និងភាពប្រសើរឡើងនៃប្រាក់ឈ្នួលពលកម្មគ្មានជំនាញ។ ទោះជាយ៉ាងណា ចំនួនអតិថិជនមកផ្សារមានការថយចុះ អាចដោយសារមានកំណើនតួបលក់ស្បៀងអាហារតូចៗច្រើនសម្រាប់អតិថិជន។ ផ្សារមានដំណើរការល្អនៅទូទាំងប្រទេស។

ក្នុងខែមករា ឆ្នាំ២០២៤ ការដាំដុះស្រូវប្រាំងសម្រេចបានលើសផែនការ ២៣% ធៀបនឹងរយៈពេលដូចគ្នាកាលពីឆ្នាំមុន។ ការកើនឡើង ដែលមិនធ្លាប់មានទីមុនមកនេះភាគច្រើនមាននៅខេត្តពោធិសាត់ និងខេត្តបាត់ដំបង។ វាអាចដោយសារតែមានការកើនឡើងខ្ពស់នៃតម្លៃអង្ករ ដែលជាកត្តាលើកទឹកចិត្តដល់កសិករ រួមនឹងការថយចុះនៃតម្លៃធាតុចូល ដូចជាប្រេងឥន្ធនៈ និងដីកសិកម្ម។

ប៉ុន្តែ កំណើនការដាំដុះដំណាំស្រូវក៏បានធ្វើឱ្យជួបនឹងបញ្ហាកង្វះទឹក ដែលបានកើតឡើងរួចមកហើយនៅក្នុងឃុំមួយចំនួន។ លើសពីនេះទៀត តំបន់ដាំដុះជាច្រើន ពិសេសនៅភាគនិរតីនៃប្រទេស ទទួលបានទឹកភ្លៀងទាប និងមានសីតុណ្ហភាពខ្ពស់ បង្កឡើងដោយស្ថានភាពអែលនីញូនាពេលបច្ចុប្បន្ន។

ការដំណើរការរបស់ផ្សារ

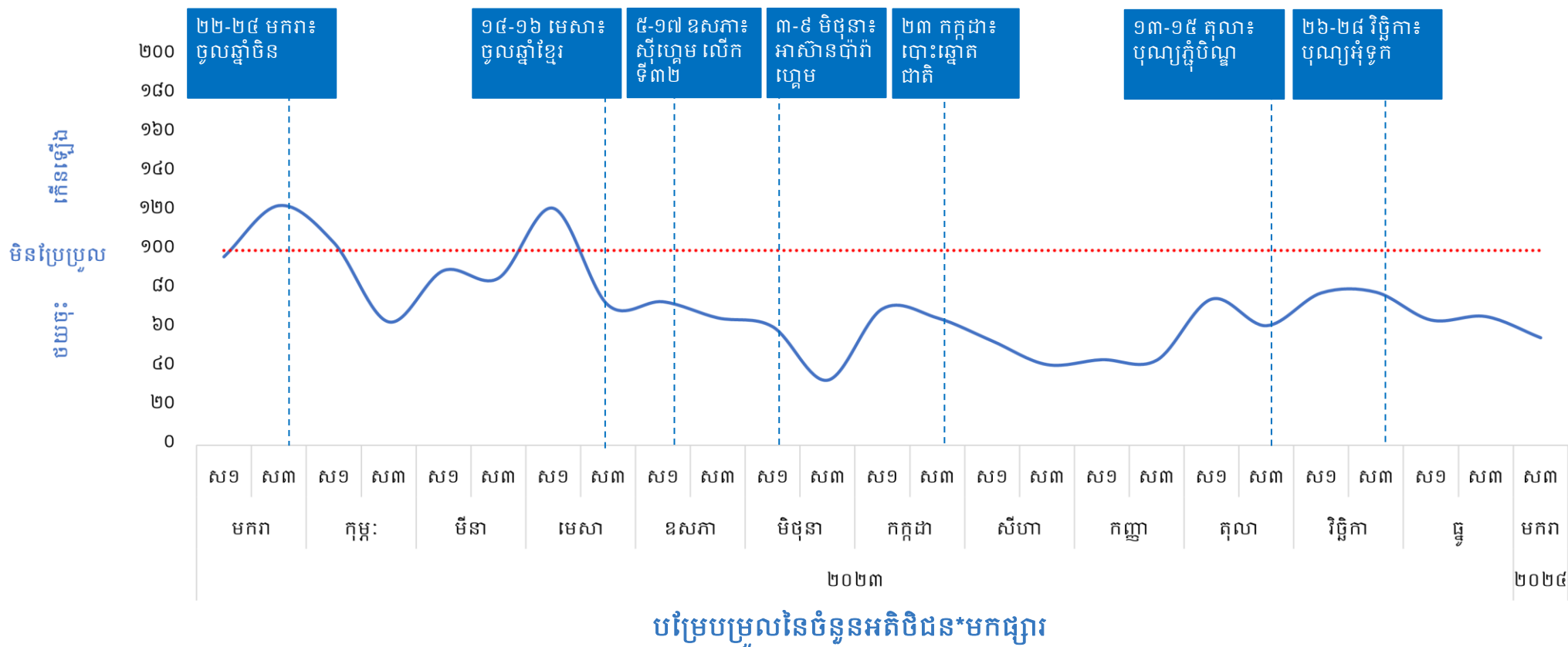
ក្នុងខែមករា ឆ្នាំ២០២៤ សន្ទស្សន៍ដំណើរការរបស់ផ្សារ* (MFI) បានកើនឡើងបង្អួច ធៀបនឹងខែមុន។ នេះដោយសារតែតម្លៃទំនិញសំខាន់ៗមានស្ថេរភាព ដែលលុបលើការថយចុះបន្តិចនៃភាពមានស្បៀងក្នុងបរិមាណគ្រប់គ្រាន់។ ប្រធានផ្សារ និងអ្នកលក់តាមបណ្តាផ្សារត្រូវបានសម្ភាសន៍ស្តីពីស្ថានភាពនៃការផ្គត់ផ្គង់ស្បៀងអាហារ។ នៅក្នុងខែមករា ឆ្នាំ២០២៤ យ៉ាងហោចណាស់មានប្រធានផ្សារ និងអ្នកលក់ដែលបានសម្ភាសន៍ ចំនួន ៤នាក់ បានរាយការណ៍ថាមានការកើនឡើងតម្លៃផ្គត់ផ្គង់ស្បៀងអាហារសំខាន់ពិសេសគឺអង្ករ។



* សន្ទស្សន៍ដំណើរការផ្សារ (MFI) វាស់វែងពីដំណើរការរបស់ផ្សារដែលបានតាមដាន ដោយផ្អែកលើសមាសធាតុសំខាន់ៗ៖ ភាពចម្រុះនៃទំនិញចាំបាច់ ភាពអាចរកបានជាក់ស្តែងនៃទំនិញក្នុងបរិមាណគ្រប់គ្រាន់ តម្លៃដែលអាចល្បាចបាននិងមានស្ថេរភាព និងភាពធន់នៃខ្សែច្រវាក់ផ្គត់ផ្គង់។ សមាសធាតុនីមួយៗនៅក្នុងសន្ទស្សន៍ដំណើរការផ្សារសង្ខេប គឺជាសន្ទស្សន៍ ដែលមានពីលេខ០ ដល់លេខ១០ ហើយតម្លៃកាន់តែខ្ពស់ បង្ហាញថា ផ្សារមានដំណើរការកាន់តែល្អក៏ទ្រុឌពេលតាមដាន។ សន្ទស្សន៍ដំណើរការផ្សារជារួមគឺជាការបញ្ចូលគ្នានៃសមាសធាតុទាំងបួន។ លម្អិតពីវិធីសាស្ត្ររបស់សន្ទស្សន៍ដំណើរការផ្សារ។ ចាប់ពីពាក់កណ្តាលខែកញ្ញា ឆ្នាំ២០២២មក ព័ត៌មានស្តីពីទំនិញមិនមែនស្បៀងអាហារក៏ត្រូវបានបញ្ចូលទៅក្នុងការវិភាគនេះដែរ។ ចាប់ពីខែមេសា ឆ្នាំ២០២៣មក ការគណនា MFI និងសមាសធាតុសំខាន់ៗត្រូវបានកែសម្រួលដើម្បីបង្ហាញព័ត៌មានកាន់តែសុក្រិត។

ការទៅផ្សារ៖ ទិន្នាការអតិថិជន

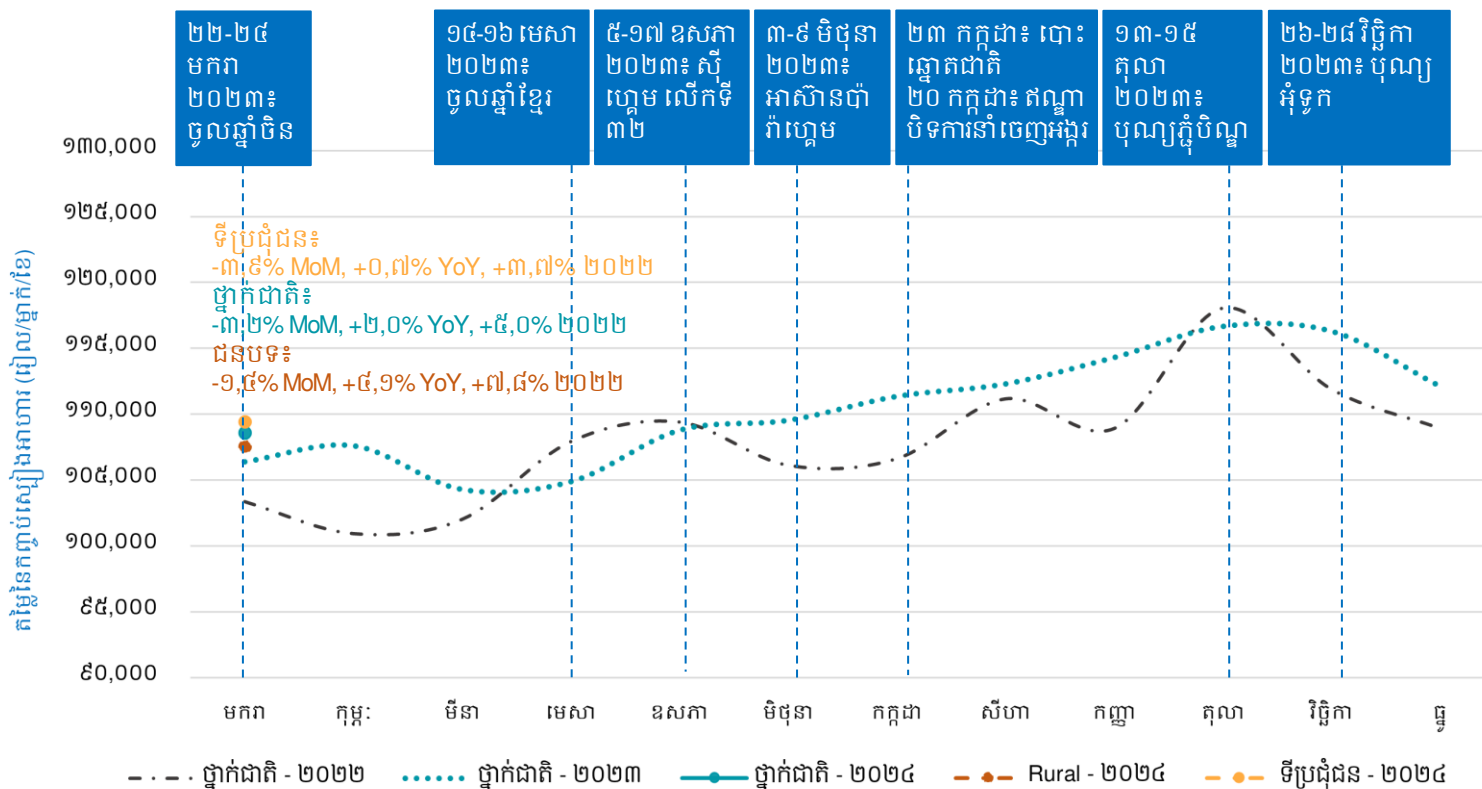
នៅក្នុងខែមករា ឆ្នាំ២០២៤ មានការថយចុះបង្ហាញនូវចំនួនអតិថិជនទៅផ្សារបើធៀបនឹងខែមុន។ ការថយចុះនេះអាចបណ្តាលមកអស្ថេរភាពនៃប្រាក់ចំណូលនៅក្នុងគ្រួសារ ដែលកំហិតការចំណាយរបស់គ្រួសារ។ លើសពីនេះ ការកើនឡើងនៃតួបលក់ស្បៀងអាហារតូចៗនៅតាមភូមិបានកាត់បន្ថយតម្រូវការសម្រាប់ប្រជាជនក្នុងការធ្វើដំណើរទៅកាន់ផ្សារធំដើម្បីទិញស្បៀងអាហារ។



* ប្រធានផ្សារ និងអ្នកលក់តាមបណ្តាផ្សារចំនួន ៥៦ កន្លែង ដែលបានតាមដានតម្លៃនៅទូទាំងប្រទេស ក៏ត្រូវបានសម្ភាសន៍ស្តីពីភាពងាយស្រួលក្នុងការធ្វើដំណើរទៅផ្សារ និងចំនួនអតិថិជនទៅផ្សារនៅសប្តាហ៍ទី១ និងសប្តាហ៍ទី៣ នៃខែនីមួយៗ ដោយប្រៀបធៀបទៅនឹងរយៈពេលពីសប្តាហ៍មុន។ តម្លៃលេខបង្ហាញពីបម្រែបម្រួលនៃចំនួនអតិថិជនត្រូវបានគណនាដោយប្រើសន្ទស្សន៍កំណើន/កំហុយ (diffusion index) ដើម្បីតាមដានពីការប្រែប្រួលអតិថិជនមកផ្សារក្នុងស៊េរីពេលវេលា។

ថ្នាក់ជាតិ៖ តម្លៃនៃកញ្ចប់ស្បៀងអាហារមូលដ្ឋាន

បើទោះជាតម្លៃកញ្ចប់ស្បៀងអាហារមូលដ្ឋាន¹ (BFB) បានថយចុះ ៣,២% ធៀបនឹងខែមុន (MoM) តាំងពីខែធ្នូ ឆ្នាំ ២០២៣ ក៏វានៅតែមានតម្លៃខ្ពស់ជាងខែដូចគ្នាកាលពីឆ្នាំមុន (YoY) ២,៩%។ ក្នុងខែមករា ឆ្នាំ២០២៤ តម្លៃកញ្ចប់ស្បៀងអាហារជាមធ្យមគឺ ១០៨.៦០០ រៀល/ម្នាក់/ខែ មានតម្លៃប្រហែល ២៦,៥ ដុល្លារ។ តម្លៃ BFB នៅផ្សារតំបន់ទីប្រជុំជន² (២៦,៧ ដុល្លារ -៣,៩% MoM +០,៧% YoY) នៅតែមានតម្លៃខ្ពស់ជាតម្លៃកញ្ចប់នៅផ្សារជនបទ (២៦,២ ដុល្លារ -១,៤% MoM +៤,១% YoY)។



¹ តម្លៃនៃកញ្ចប់ស្បៀងអាហារមូលដ្ឋាន (BFB) របស់ WFP ត្រូវបានគណនាដើម្បីជំនួយក្នុងការបកស្រាយផលប៉ះពាល់នៃការប្រែប្រួលតម្លៃស្បៀងប្រចាំខែលើតម្លៃរបបអាហារប្រកបដោយអាហារូបត្ថម្ភដែលបានទទួលទាននៅកម្ពុជា។

² ផ្សារនៅទីប្រជុំជនសំដៅដល់ផ្សារដែលស្ថិតនៅទីរួមខេត្ត ហើយផ្សារដទៃទៀតចាត់ទុកថាជាផ្សារនៅជនបទ។

កញ្ចប់ស្បៀងអាហារមូលដ្ឋាន (BFB) របបអាហារប្រចាំថ្ងៃសម្រាប់មនុស្សម្នាក់

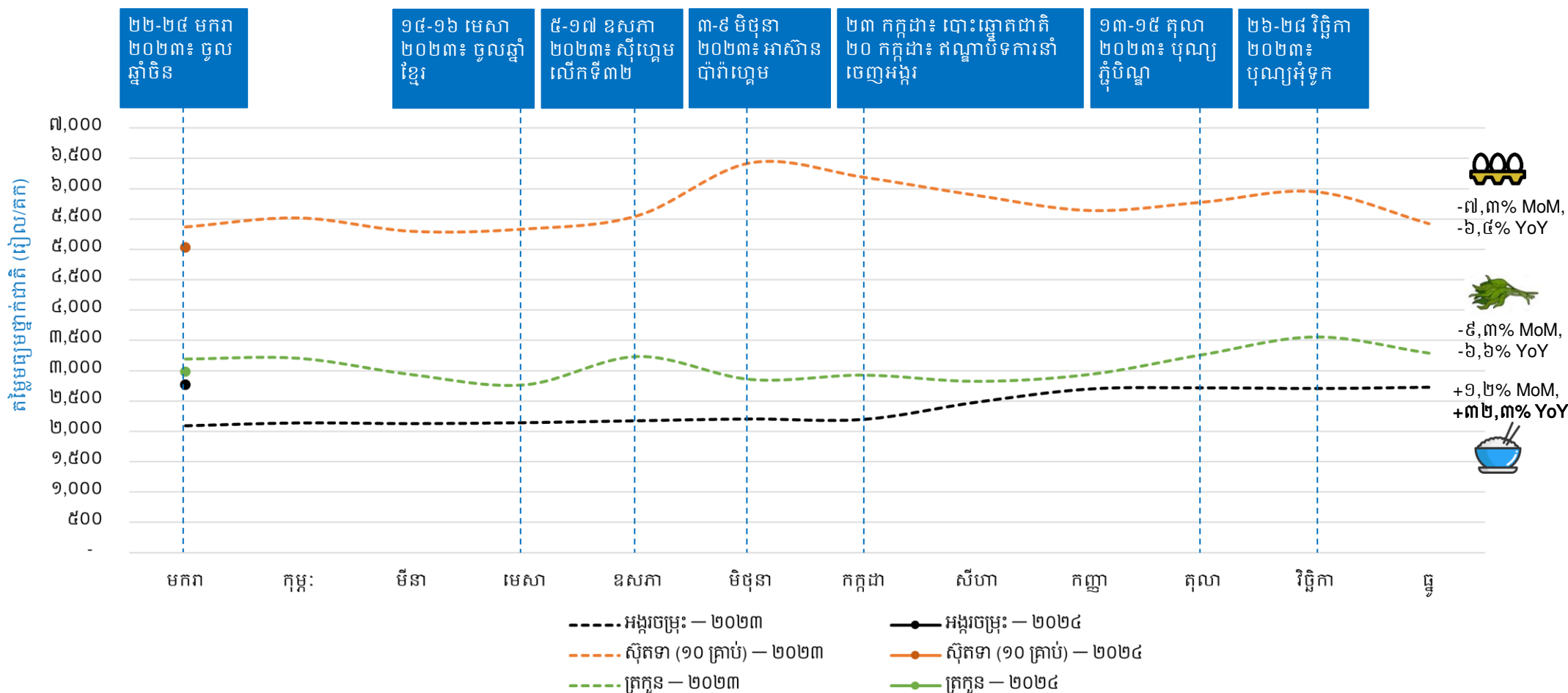


កញ្ចប់ស្បៀងអាហារមូលដ្ឋានមានបញ្ចូលនូវស្បៀងអាហារសំខាន់ៗ រួមមាន អង្ករចម្រុះ ត្រីផ្លែក័រ សាច់ជ្រូក ស៊ុតទា ប្រេងឆា ដំឡូងជ្វា និងត្រកូន ដែលផ្តល់ថាមពលអប្បបរមាចាំបាច់ចំនួន ១.៩៣៧ កាឡូរី សម្រាប់មនុស្សម្នាក់ក្នុងមួយថ្ងៃ។ កញ្ចប់ស្បៀងអាហារមូលដ្ឋានត្រូវបានវិភាគដោយផ្អែកលើកញ្ចប់ចំណាយអប្បបរមា (MEB) នៅប្រទេសកម្ពុជា របស់ WFP។ សូមមើលឧបសម្ព័ន្ធទី ៣ សម្រាប់ព័ត៌មានលម្អិតបន្ថែម។

ថ្នាក់ជាតិ: និន្នាការតម្លៃអង្ករ ស៊ុតទា និងត្រកូន

ក្នុងខែមករា ឆ្នាំ២០២៤ តម្លៃលក់រាយអង្ករចម្រុះបានកើនឡើងបន្តិច គឺ ១,២% ធៀបនឹងខែមុន (MoM) ប៉ុន្តែបានកើនឡើងគួរឱ្យកត់សម្គាល់ គឺ ៣២,៧% ធៀបនឹងខែដូចគ្នាកាលពីឆ្នាំមុន (YoY)។ តម្លៃលក់រាយស៊ុតទា និងត្រកូនបានថយចុះគួរឱ្យកត់សម្គាល់ ទាំង MoM និង YoY ដោយតម្លៃស៊ុតទាបានថយចុះ ៧,៣% MoM និង ៦,៤% YoY ហើយតម្លៃត្រកូនបានថយចុះ ៩,៣% MoM និង ៦,៦% YoY។

សូមមើលឧបសម្ព័ន្ធទី១ និងទី២ សម្រាប់តម្លៃនៃស្បៀងអាហារផ្សេងៗទៀត។

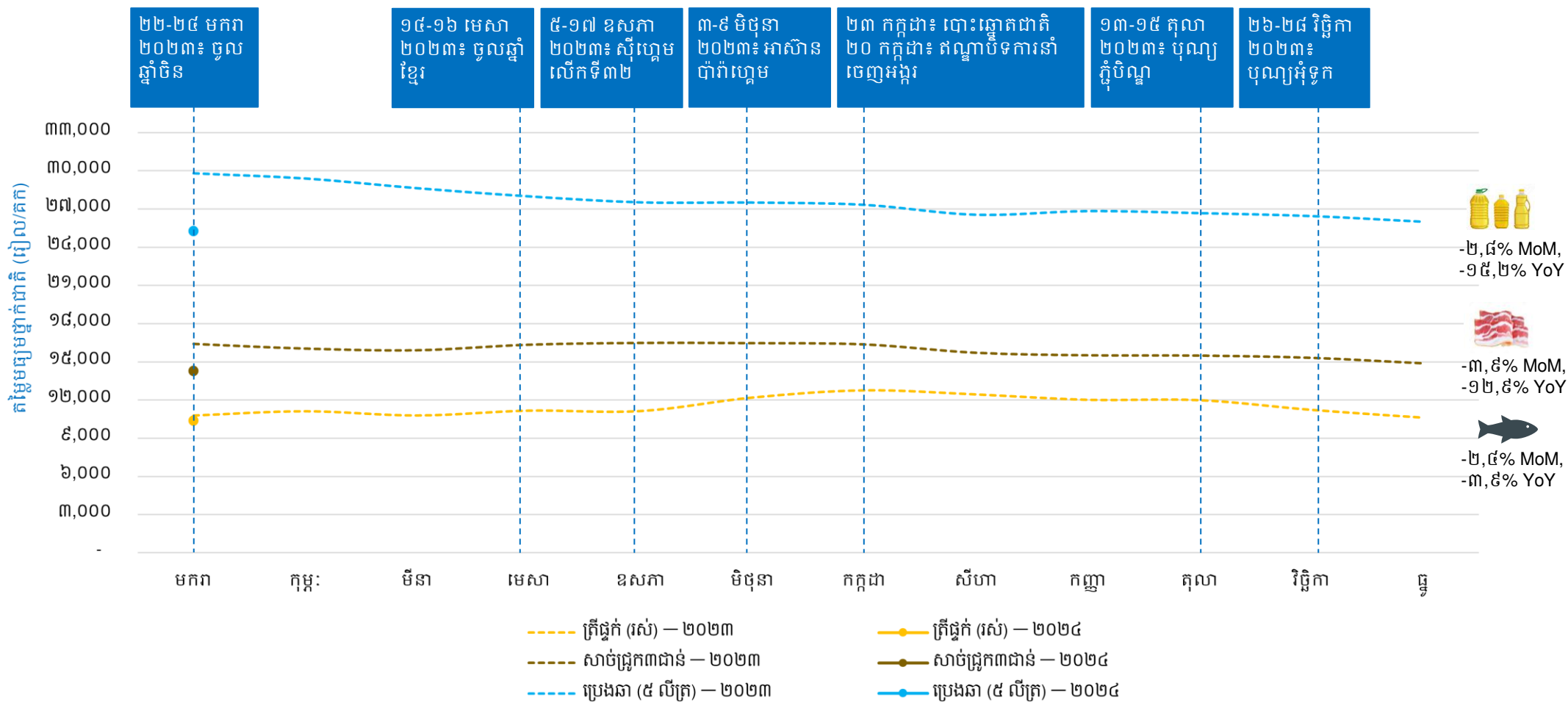


សម្គាល់៖
 - ត្រកូនគឺបន្លែដែលត្រូវបានទទួលទានជាទូទៅនៅប្រទេសកម្ពុជា ហើយនិន្នាការតម្លៃរបស់វាមិនបង្ហាញពីការឡើងចុះតម្លៃបន្លែផ្សេងទៀតនៅក្នុងឧបសម្ព័ន្ធនោះទេ។
 - តម្លៃស្បៀងអាហារត្រូវបានប្រមូលតាមទូរស័ព្ទ

ថ្នាក់ជាតិ៖ និន្នាការតម្លៃត្រីផ្ទុក សាច់ជ្រូកបីជាន់ និងប្រេងឆា

ក្នុងខែមករា ឆ្នាំ២០២៤ តម្លៃលក់រាយប្រេងឆា សាច់ជ្រូកបីជាន់ និងត្រីផ្ទុក បានបន្តថយចុះ ទាំងធៀបនឹងខែមុន (MoM) ក៏ដូចជាធៀបនឹងខែដូចគ្នាកាលពីឆ្នាំមុន (YoY)។ តម្លៃប្រេងឆាបានថយចុះ ២,៨% MoM និង ១៥,២% YoY តម្លៃសាច់ជ្រូកបីជាន់បានថយចុះ ៣,៩% MoM និង ១២,៩% YoY និងតម្លៃត្រីផ្ទុកបានថយចុះ ២,៤% MoM និង ៣,៩% YoY។

សូមមើលឧបសម្ព័ន្ធទី១ និងទី២ សម្រាប់តម្លៃស្បៀងអាហារផ្សេងៗទៀត។



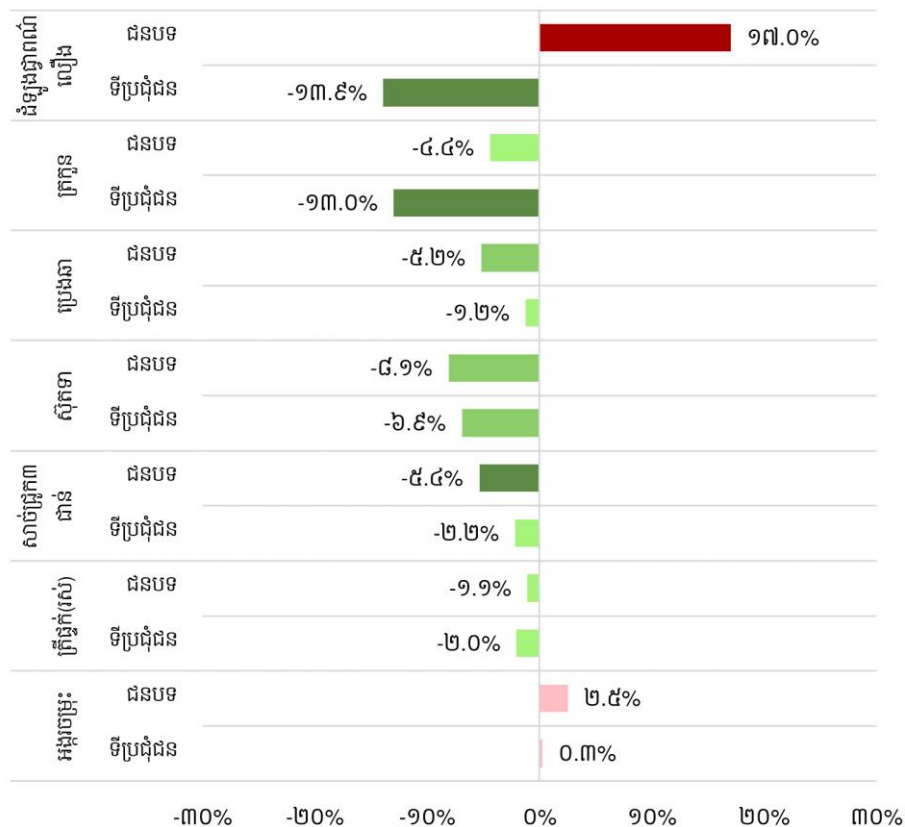
សម្គាល់៖ តម្លៃស្បៀងអាហារត្រូវបានប្រមូលតាមទូរស័ព្ទ

ថ្នាក់ក្រោមជាតិ៖ ភាពខុសគ្នា និងបម្រែបម្រួលនៃតម្លៃនៅជនបទ និងទីប្រជុំជន

ក្នុងខែមករា ឆ្នាំ២០២៤ តម្លៃមធ្យមលក់រាយស្បៀងអាហារដែលបានតាមដានភាគច្រើន (ក្រាហ្វិកខាងក្រោមឆ្វេង) មានទិសដៅប្រែប្រួលដូចគ្នា ទាំងនៅផ្សារជនបទ និងផ្សារទីប្រជុំជន ដោយតម្លៃភាគច្រើនបានថយចុះ។ ប៉ុន្តែ តម្លៃអង្ករចម្រុះ និងដំឡូងដាច់ណា បានកើនឡើង។

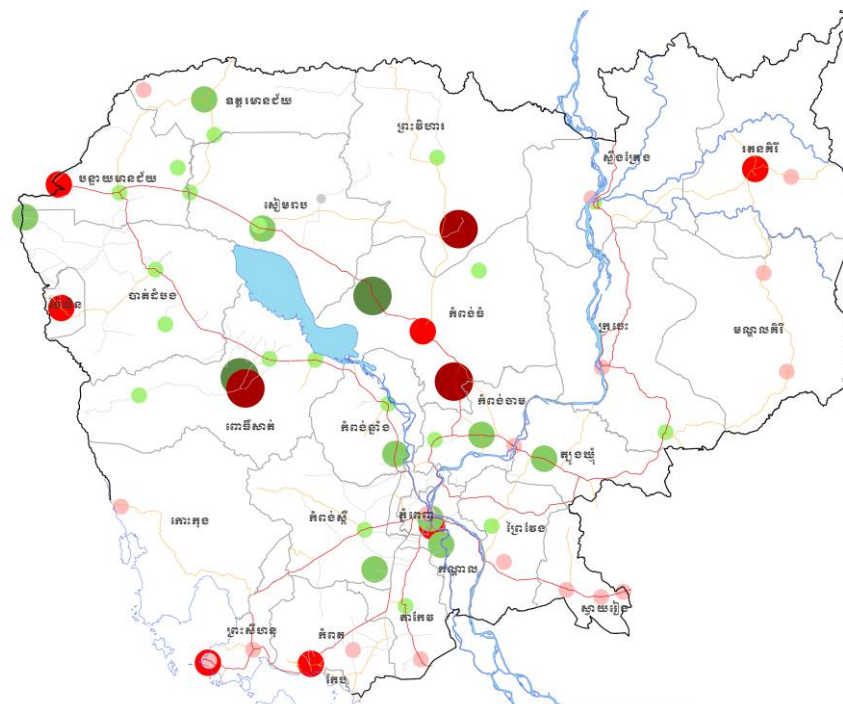
តម្លៃកញ្ចប់ស្បៀងអាហារមូលដ្ឋានរបស់ WFP មានការប្រែប្រួលតាមបណ្តាខេត្ត (ផែនទីខាងក្រោមស្តាំ) ដោយនៅផ្សារបាយណ៍ ក្នុងខេត្តកំពង់ធំ (៣០,០ ដុល្លារ) គឺខ្ពស់ជាងតម្លៃមធ្យមថ្នាក់ជាតិ ១៣% ខណៈនៅផ្សារស្វាយ ក្នុងខេត្តកំពង់ធំ (២៣,២ ដុល្លារ) គឺទាបជាងតម្លៃមធ្យមថ្នាក់ជាតិ ១២%។ តម្លៃកញ្ចប់ស្បៀងអាហារដែលខ្ពស់ជាងតម្លៃមធ្យមថ្នាក់ជាតិពិសេសតម្លៃខ្ពស់ជាង ១០% ភាគច្រើនមាននៅផ្សារនៅជនបទ។

បម្រែបម្រួលប្រចាំខែ (%) នៃតម្លៃលក់រាយស្បៀងអាហារសំខាន់ៗ ខែធ្នូ ឆ្នាំ២០២៣ និង ខែមករា ឆ្នាំ២០២៤



សម្គាល់៖

- ទិន្នន័យតម្លៃពីផ្សារចំនួន៥៨។ មើលវិធីសាស្ត្រសម្រាប់ព័ត៌មានលម្អិត។
- តម្លៃស្បៀងអាហារត្រូវបានប្រមូលតាមទូរស័ព្ទ



បម្រែបម្រួលពីតម្លៃមធ្យមថ្នាក់ជាតិ	ភាគរយនៃផ្សារនៅ	
	ជនបទ	ទីប្រជុំជន
● $\geq 10\%$ ខ្ពស់ជាង	១០០%	០%
● ៥% ទៅ ១០% ខ្ពស់ជាង	០%	១០០%
● $< 5\%$ ខ្ពស់ជាង	៤៧%	៥៣%
● $< 5\%$ ទាបជាង	៤៧%	៥៣%
● ៥% ទៅ ១០% ទាបជាង	៤៤%	៥៦%
● $\geq 10\%$ ទាបជាង	១០០%	០%

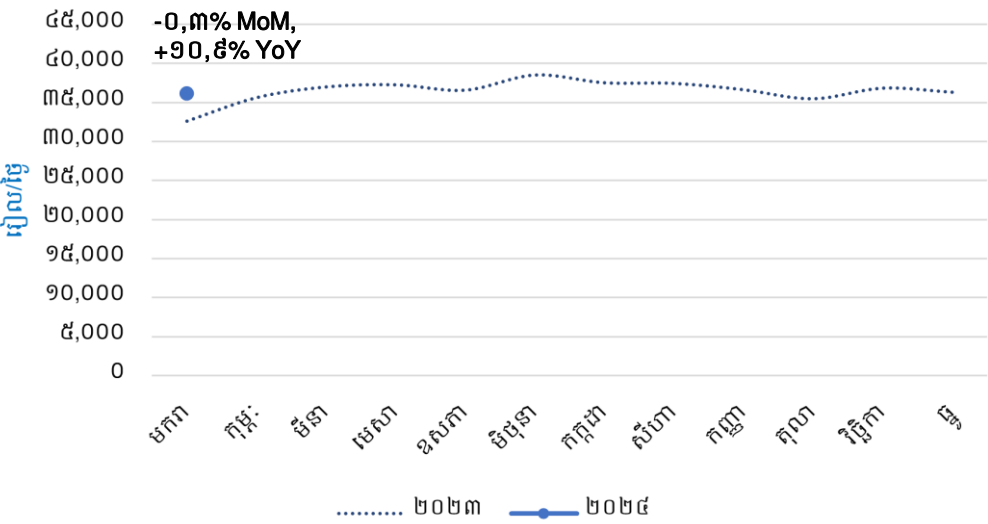
តម្លៃកញ្ចប់ស្បៀងអាហារមូលដ្ឋានតាមផ្សារ ឬខេត្ត ធៀបនឹង តម្លៃកញ្ចប់ជាមធ្យមថ្នាក់ជាតិ (ខែមករា ឆ្នាំ២០២៤)

ប្រាក់ឈ្នួលពលកម្ម និងកម្លាំងទិញស្បៀងអាហារ

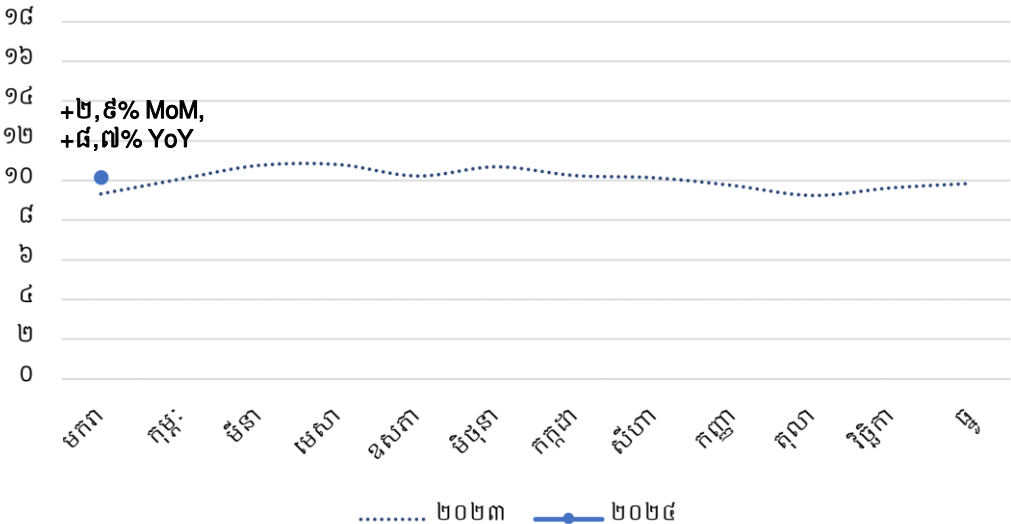
ការិយាល័យទីផ្សារកសិកម្ម (AMO) នៃក្រសួងកសិកម្ម រុក្ខាប្រមាញ់ និងនេសាទ (MAFF) ប្រមូលទិន្នន័យស្តីពីប្រាក់ឈ្នួលពលកម្មសម្រាប់កម្មករក្នុងវិស័យកសិកម្ម និងសំណង់ជារៀងរាល់ខែនៅទូទាំងប្រទេស។ ក្នុងខែមករា ឆ្នាំ២០២៤ ប្រាក់ឈ្នួលពលកម្មមធ្យមថ្នាក់ជាតិ¹ សម្រាប់កម្មករគ្មានជំនាញមានស្ថេរភាពធៀបនឹងខែមុន ដែលមានតម្លៃ ៣៦.២០០ រៀលក្នុងមួយថ្ងៃ ប្រហែល ៨,៨ ដុល្លារ។ ប៉ុន្តែ វាបានកើនឡើងគួរឱ្យកត់សម្គាល់ គឺ ១០,៩% ធៀបនឹងខែដូចគ្នាកាលពីខែមុន។

កម្លាំងទិញស្បៀងអាហារ (ToT) ត្រូវបានប្រើសម្រាប់វាយតម្លៃពីកម្លាំងទិញស្បៀងអាហាររបស់គ្រួសារ ហើយត្រូវបានវាស់វែងដោយប្រើផលធៀបរវាងអត្រាប្រាក់ឈ្នួលកម្មករគ្មានជំនាញប្រចាំថ្ងៃ និងតម្លៃមធ្យមកញាប់ស្បៀងអាហារមូលដ្ឋានប្រចាំថ្ងៃ²។ ក្នុងខែមករា ឆ្នាំ២០២៤ ToT បានបង្ហាញកំណើន ២,៩% ធៀបនឹងខែមុន និងកើនឡើងគួរឱ្យកត់សម្គាល់ធៀបនឹងខែដូចគ្នាកាលពីឆ្នាំមុន។ និន្នាការនេះបង្ហាញពីភាពប្រសើរឡើងនៃលទ្ធភាពទិញកញាប់ស្បៀងអាហារមូលដ្ឋានរបស់កម្មករគ្មានជំនាញ។ ការកើនឡើងកម្លាំងទិញគឺដោយសារការបន្តថយចុះនៃតម្លៃកញាប់ស្បៀងអាហារមូលដ្ឋាន ដែលទូទាត់នឹងការថយចុះបន្តិចនៃប្រាក់ឈ្នួលពលកម្ម។

ប្រាក់ឈ្នួលពលកម្ម
(ខែមករា ឆ្នាំ២០២៤)



កម្លាំងទិញស្បៀងអាហារ
(ខែមករា ឆ្នាំ២០២៤)



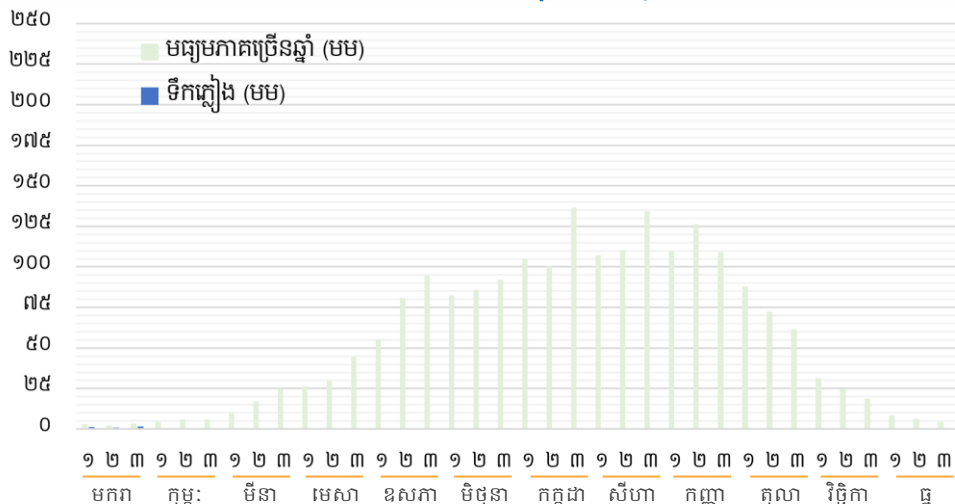
¹ នេះជាប្រាក់ឈ្នួលពលកម្ម ដែលមិនទាន់បានកែសម្រួលជាមួយអតិផរណា
² តម្លៃកញាប់ស្បៀងអាហារមូលដ្ឋាន (BFB) ត្រូវបានគណនាជារៀងរាល់ខែដើម្បីបង្ហាញពីតម្លៃក្នុងមួយខែ។ ប៉ុន្តែ ដើម្បីគណនាកម្លាំងទិញស្បៀងអាហារ (ToT) តម្លៃក្នុងមួយខែនេះត្រូវបានបំប្លែងទៅជាតម្លៃក្នុងមួយថ្ងៃ ដើម្បីផ្តល់តម្លៃប៉ាន់ស្មានក្នុងមួយថ្ងៃ។

ការតាមដានរដូវកាល៖ របាយទឹកភ្លៀង

ក្នុងខែមករា ឆ្នាំ២០២៤ កម្ពុជាទទួលបានទឹកភ្លៀងជាមធ្យមសរុប* ទាបជាងមធ្យមភាគច្រើនឆ្នាំ (ក្រាហ្វិកខាងក្រោមខាងឆ្វេង)។ បណ្តាខេត្តភាគច្រើននៅភាគខាងត្បូង និងភាគខាងលិចទទួលបានទឹកភ្លៀងទាបជាងមធ្យមភាគច្រើនឆ្នាំ ខណៈខេត្តនៅភាគឦសានទទួលបានទឹកភ្លៀងធម្មតា (ផែនទីខាងក្រោមខាងស្តាំ)។

ការព្យាករ El Niño, La Niña និង Southern Oscillation (ENSO) បានបង្ហាញថា បាតុភូតអិលនីញូត្រូវបានព្យាករថានឹងបន្តរហូតដល់ខែឧសភា ឆ្នាំ២០២៤ ដែលធ្វើឱ្យមានស្ថានភាពកាន់តែក្តៅ និងកាត់តែស្ងួត។ ផ្អែកតាមការព្យាករតាមរដូវកាលរបស់ International Research Institute (IRI) of Columbia University and European Centre for Medium-Range Weather Forecasts (ECMWF) ចន្លោះខែកុម្ភៈ ដល់ខែមេសា ឆ្នាំ២០២៤ ខេត្តភាគច្រើននៃប្រទេសកម្ពុជាទំនងទទួលបានទឹកភ្លៀងចន្លោះពីធម្មតាទៅទាបជាងធម្មតា និងមានសីតុណ្ហភាពខ្ពស់ជាងធម្មតា។ នេះទំនងជាបន្ថែមសម្ពាធលើការប្រើប្រាស់ទឹកសម្រាប់ដឹក សម្រាប់វិស័យកសិកម្ម និងសម្រាប់ឧស្សាហកម្ម ដែលកំពុងតែមានតម្រូវការខ្ពស់រួចទៅហើយក្នុងអំឡុងពេលនេះ។

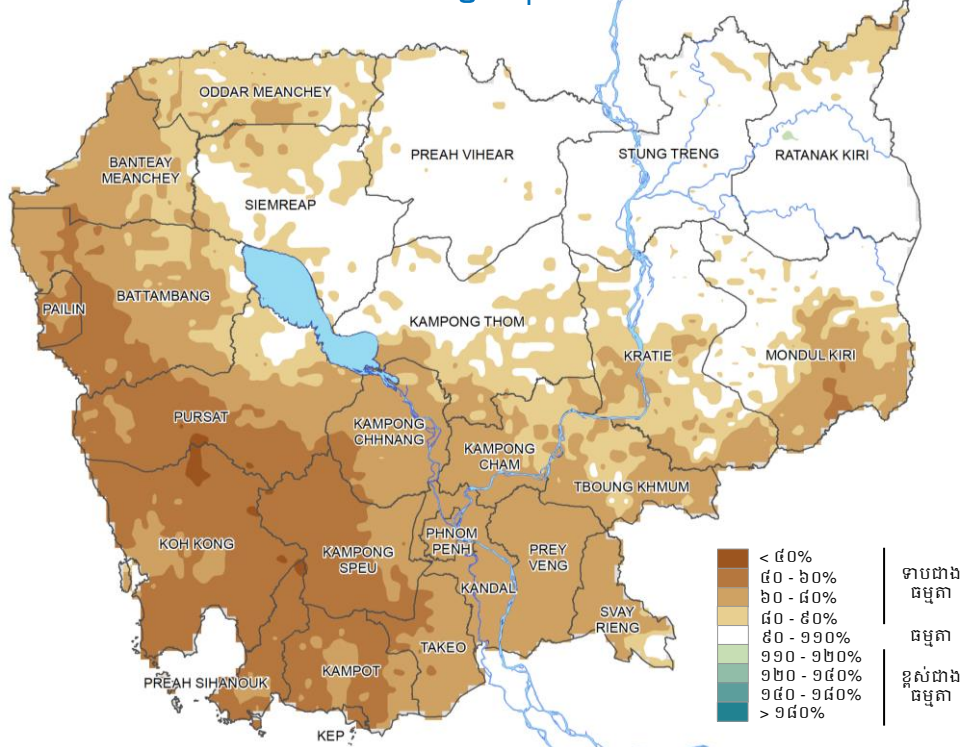
បរិមាណទឹកភ្លៀងមធ្យមថ្នាក់ជាតិ (ខែមករា ឆ្នាំ២០២៤) និងប្រតិទិនដាំដុះតាមរដូវកាល



ស្រូវរដូវប្រាំង	ដាំដុះ	ប្រមូលផល	រៀបចំដី និងសាបព្រោះ
ស្រូវរដូវវស្សា	ប្រមូលផល	រៀបចំដី និងសាបព្រោះ	ស្វែង / ដាំដុះ
			ប្រមូលផល

ប្រភព៖ ទិន្នន័យទឹកភ្លៀងពី CHIRPS និងវិភាគដោយ WFP

ភាពមិនប្រក្រតីនៃទឹកភ្លៀង ក្នុងខែមករា ឆ្នាំ២០២៤



ប្រភព៖ ទិន្នន័យទឹកភ្លៀងពី CHIRPS និងវិភាគដោយ WFP

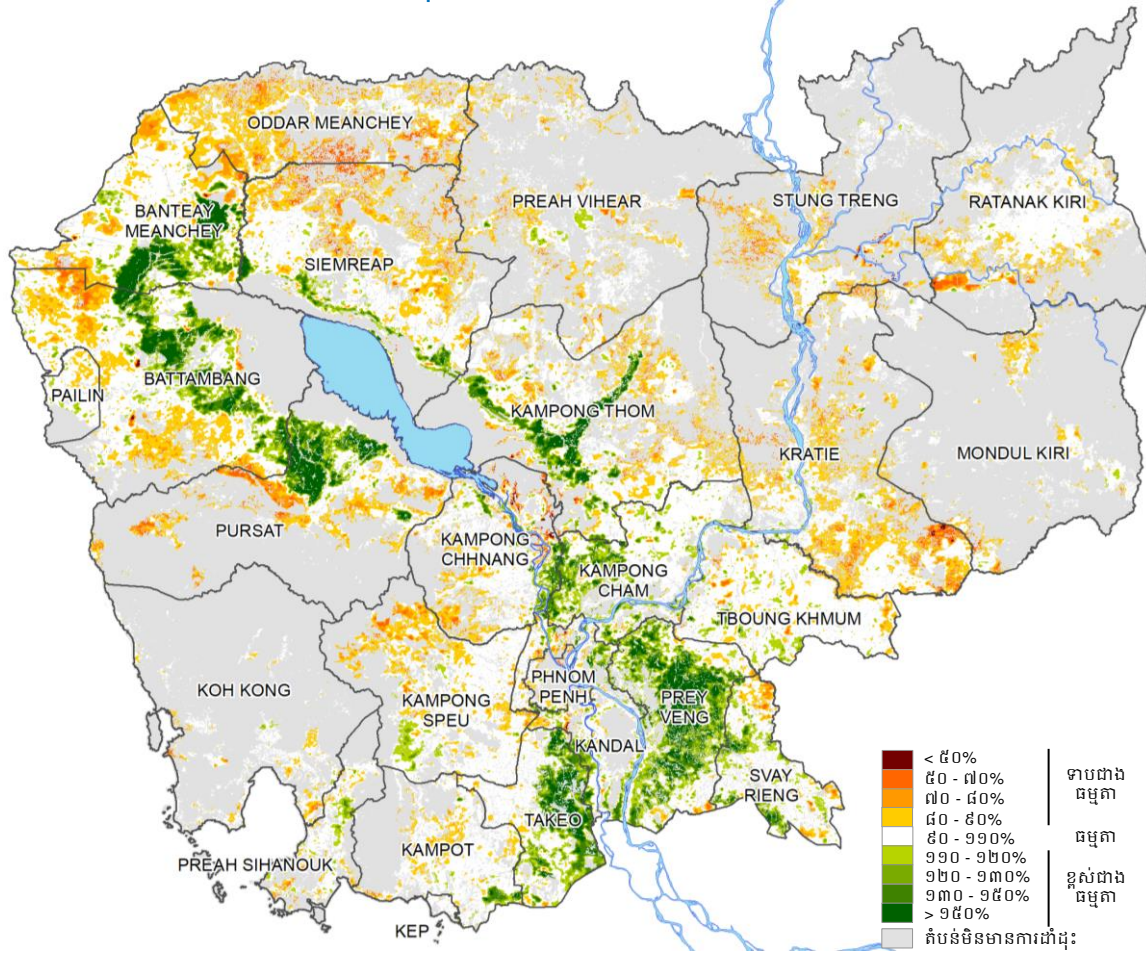
* កម្ពស់ទឹកភ្លៀងជាមធ្យមសរុបសម្រាប់ខែមួយគឺជាផលបូកនៃកម្ពស់ទឹកភ្លៀងក្នុងរយៈពេល ៣ដេកាត (រៀងរាល់១០ថ្ងៃ) ក្នុងខែនោះ។

ការតាមដានរដូវកាល៖ ស្ថានភាពរុក្ខជាតិ និងដំណាំ

នៅក្នុងខែមករា ឆ្នាំ២០២៤ បើទោះជាទឹកភ្លៀងមានកម្រិតទាប រុក្ខជាតិ ដែលស្ថិតនៅតំបន់ដាំដុះដំណាំភាគច្រើននៃប្រទេសកម្ពុជា មានស្ថានភាពចន្លោះពីធម្មតាទៅប្រសើរជាងធម្មតា (ផែនទីខាងស្តាំ) នេះ ដោយសារតែមានប្រព័ន្ធធារាសាស្ត្រ។

គិតត្រឹមខែមករា ឆ្នាំ២០២៤ ផ្ទៃដីដាំដុះស្រូវប្រាំង សម្រេចបានចំនួន ៨១៧.០០០ ហិកតា លើសឆ្នាំមុនក្នុងរយៈពេលដូចគ្នាចំនួន ២៣%។ ស្របគ្នានេះដែរ ផ្ទៃដីប្រមូលផលស្រូវប្រាំងសម្រេចបាន ២៦០.០០០ ហិកតា ដោយផ្តល់ទិន្នផលចំនួន ៤,៦ តោនក្នុងមួយហិកតា។

ភាពមិនប្រក្រតីនៃសន្ទស្សន៍ភាពខុសគ្នានៃរុក្ខជាតិ (NDVI) ក្នុងខែមករា ឆ្នាំ២០២៤



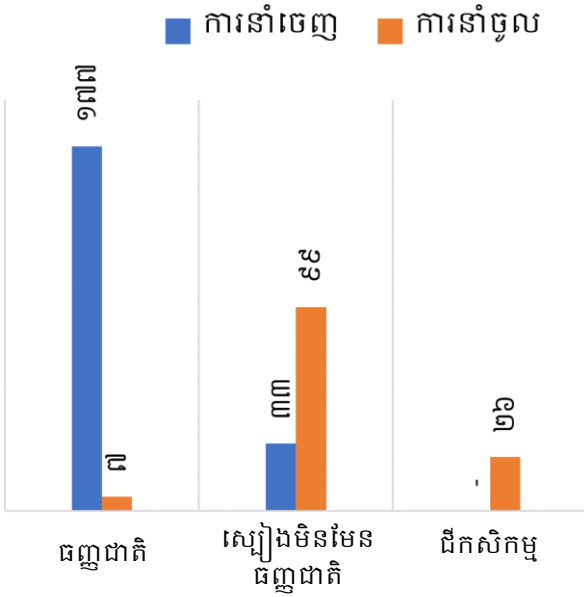
ប្រភព៖ NDVI ពី MODIS និងវិភាគដោយ WFP

ពាណិជ្ជកម្ម

ក្នុងខែមករា ឆ្នាំ២០២៤ ការនាំចេញផ្លូវការសរុប (មិនរាប់បញ្ចូលមាសមិនមែនរូបិយវត្ថុ) របស់កម្ពុជា បន្តនិរន្តរភាពកើនឡើង ជាមួយនឹងការកើនឡើងគួរឱ្យកត់សម្គាល់ គឺ ២៧% ធៀបនឹងខែមុន មានតម្លៃ ១.៩៦៧ លានដុល្លារ។ គោលដៅនាំចេញសំខាន់ រួមមាន សហរដ្ឋអាមេរិក វៀតណាម ចិន ជប៉ុន និងថៃ។ ការនាំចេញទំនិញជាស្បៀងអាហារចំនួន ២១០ លានដុល្លារ (ក្រាហ្វិកខាងស្តាំ) ដែលរួមមាន៖ ធុញជាតិសរុបចំនួន ១៧៧ លានដុល្លារ (+៧៨% YoY) និងអាហារដទៃទៀត (ដូចជា៖ សាច់/សំណល់សាច់/គ្រឿងក្នុង ដែលអាចបរិភោគបាន បន្លែ ដែលអាចបរិភោគបាន ឫស/មើម និងខ្លាញ់សត្វ ប្រេងរុក្ខជាតិ) ចំនួន ៣៣ លានដុល្លារ (+៦០ YoY)។ ក្នុងខែដំបូងឆ្នាំ២០២៤ ការនាំចេញអង្ករមានចំនួនសរុប ៤៦.២២១ តោន (មានតម្លៃស្មើ ៣២,៦ លានដុល្លារ) (ដកស្រង់ដោយកាសែតក្នុងពេញប៉ុស្តិ៍ ថ្ងៃទី១១ ខែកុម្ភៈ ឆ្នាំ២០២៤)។ បរិមាណនាំចេញអង្ករនេះមានកំណើន ២៥% ធៀបនឹងរយៈពេលដូចគ្នាកាលពីឆ្នាំមុន។ បន្ថែមលើនេះ ផ្អែកតាមប្រភពដដែលបង្ហាញថា ការនាំចេញស្រូវមានចំនួន ៦០០.០០០ តោន មានតម្លៃស្មើនឹង ១៨៤ លានដុល្លារ ត្រូវបាននាំចេញក្នុងរយៈពេលដូចគ្នា។

ក្នុងខែមករា ឆ្នាំ២០២៤ ការនាំចូលជាផ្លូវការសរុប (មិនរាប់បញ្ចូលមាសមិនមែនរូបិយវត្ថុ) របស់កម្ពុជា ដោយកើនឡើងគួរឱ្យកត់សម្គាល់ គឺ ៣៣% ធៀបនឹងរយៈពេលដូចគ្នាកាលពីឆ្នាំ មានតម្លៃ ២.០៩០ លានដុល្លារ។ ការនាំចូលមានប្រភពមកពីប្រទេសចិន វៀតណាម ថៃ សិង្ហបុរី និងម៉ាឡេស៊ី។ ក្នុងចំណោមការនាំចូលសរុប មានទំនិញជាស្បៀងអាហារចំនួន ១០៦ លានដុល្លារ ដែលរួមមាន៖ ធុញជាតិសរុបចំនួន ៧ លានដុល្លារ (+៦០% YoY) និងអាហារដទៃទៀត ចំនួន ៩៩ លានដុល្លារ (+៧% YoY)។ ក្នុងរយៈពេលដូចគ្នា ប្រទេសកម្ពុជាក៏បាននាំចូលដីកសិកម្មចំនួន ២៦ លានដុល្លារ (+៤៣% YoY) ភាគច្រើនមកពីប្រទេសវៀតណាម ថៃ និងចិន និងប្រេងឥន្ធនៈមានតម្លៃ ៣០៨ លានដុល្លារ (+៨% YoY)។

សមតុល្យពាណិជ្ជកម្មកម្ពុជា (គិតជា លានដុល្លារ) នៃក្រុមទំនិញសំខាន់ៗ ត្រឹម ខែមករា ឆ្នាំ២០២៤



ប្រភព៖ អគ្គនាយកដ្ឋានគយនិងរដ្ឋាករ ចូលថ្ងៃទី ១៤ ខែកុម្ភៈ ឆ្នាំ២០២៤

ការឆ្លើយតបផ្នែកនយោបាយ

គោលនយោបាយឆ្លើយតបលើការគាំពារសង្គម

ចាប់ពីខែមិថុនា ឆ្នាំ២០២០ រដ្ឋាភិបាលបានអនុវត្តកម្មវិធីជំនួយសាច់ប្រាក់ដល់គ្រួសារក្រីក្រ និងងាយរងគ្រោះនៅទូទាំងប្រទេស ដែលប៉ះពាល់ដោយការរាតត្បាតកូវីដ-១៩។ គ្រួសារក្រីក្រលើសពី ៧០៤.០០០ គ្រួសារ (ប្រមាណ ២,៧៧ លាននាក់) បានទទួលសាច់ប្រាក់ឧបត្ថម្ភ សរុបជាទឹកប្រាក់ចំនួន ១.៣០៦ លានដុល្លារ គិតចាប់ពីដំណើរការកម្មវិធីដំបូងនៅថ្ងៃទី២៥ ខែមិថុនា ឆ្នាំ២០២០ រហូតដល់ថ្ងៃទី២៤ ខែកុម្ភៈ ឆ្នាំ២០២៤។ កម្មវិធីនេះនឹងត្រូវបំប្រែនៅក្នុងខែមិថុនា ឆ្នាំ២០២៤។ កម្មវិធីនេះនឹងបន្តជាមួយនឹង **ក្របខណ្ឌកម្មវិធីជាតិជំនួយសង្គមថ្មីក្នុងកញ្ចប់គ្រួសារ** ដែលនឹងចាប់ផ្តើមចាប់ពីខែមេសា ឆ្នាំ២០២៤ តទៅ ជាមួយនឹងថវិកាបម្រុងសរុបចំនួន **១៦៥ លានដុល្លារ**។

រដ្ឋាភិបាល តាមរយៈក្រសួងការងារ និងបណ្តុះបណ្តាលវិជ្ជាជីវៈ កំពុងដាក់ឱ្យប្រើប្រាស់ប្រព័ន្ធសន្តិសុខសង្គមសម្រាប់ការថែទាំសុខភាពកុមារ។ គំនិតដ្ឋាននេះផ្តល់អាទិភាពដល់សុខុមាលភាពរបស់កុមារ និងមានគោលបំណងលើកកម្ពស់សុខភាពរបស់ពួកគេ សម្រាប់ការអភិវឌ្ឍធនធានមនុស្សនាពេលអនាគត (ដកស្រង់ដោយកាសែតខ្មែរថាម ថ្ងៃទី៣១ ខែមករា ឆ្នាំ២០២៤) ។

រដ្ឋាភិបាលគ្រោងថវិកាប្រមាណ ៤៥០ លានដុល្លារ ដើម្បីពង្រឹងសេវាថែទាំសុខភាពសម្រាប់ប្រជាជនប្រមាណ ៩ លាននាក់ នៅទូទាំងប្រទេស។ លើសពីនេះ វាមានគោលបំណងជួយគាំទ្រដល់សេវាសាធារណៈផ្សេងទៀត ជាពិសេសសម្រាប់គ្រួសារក្រីក្រ និងងាយរងគ្រោះ ដោយស្របតាមគោលនយោបាយជាតិគាំពារសង្គម (ដកស្រង់ដោយកាសែតខ្មែរថាម ថ្ងៃទី៧ ខែកុម្ភៈ ឆ្នាំ២០២៤)។

គោលនយោបាយឆ្លើយតបផ្នែកសេដ្ឋកិច្ច

រដ្ឋាភិបាល គ្រោងនឹងដាក់បម្រាមបណ្តោះអាសន្នលើការនាំចូលសាច់ក្រក និងសាច់ក្តានសេ លើកលែងតែទំនិញនាំចូលមានគុណភាពគ្រប់គ្រាន់ សម្រាប់រយៈពេល៦ខែ។ ទោះយ៉ាងណាក៏ដោយ ដោយសារការហាមប្រាមមិនអាចមានជាអចិន្ត្រៃយ៍ កម្ពុជាគួរតែស្វែងរកឱកាសវិនិយោគក្នុងស្រុក ដើម្បីបង្កើនការប្រកួតប្រជែង (ដកស្រង់ដោយកាសែតខ្មែរថាម ថ្ងៃទី៣១ ខែមករា ឆ្នាំ២០២៤)។

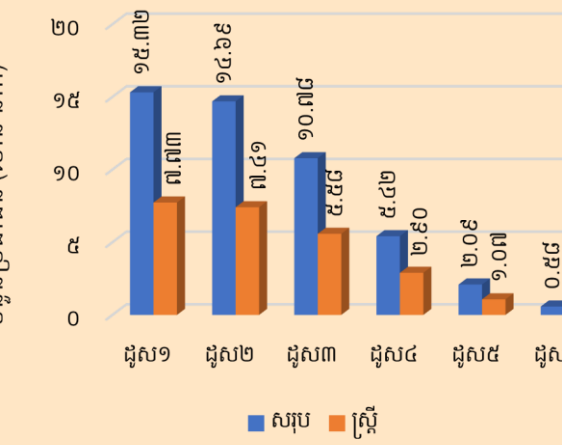
ធនាគារអភិវឌ្ឍន៍ជនបទ និងកសិកម្ម (ARDB) ត្រៀមថវិកាចំនួន ១០០ លានដុល្លារ សម្រាប់កម្មវិធីរបស់រដ្ឋាភិបាល ដើម្បីរក្សាស្ថិរភាពតម្លៃកសិផល។ វាគាំទ្រដល់រោងម៉ាស៊ីនកិនស្រូវ/អ្នកនាំចេញ ជាមួយនឹងការផ្តល់ហិរញ្ញប្បទានដើមទុនធ្វើការ ជំនួយដល់លទ្ធកម្មអង្ករ ធានាស្ថិរភាពតម្លៃ និងជំរុញសន្តិសុខស្បៀង និងការនាំចេញរបស់កម្ពុជា (ដកស្រង់ដោយកាសែតភ្នំពេញប៉ុស្តិ៍ ថ្ងៃទី៧ ខែកុម្ភៈ ឆ្នាំ២០២៤)។

សេដ្ឋកិច្ចកម្ពុជាកំពុងតែផ្លាស់ប្តូរពីការងារប្រើកម្លាំងពលកម្មទៅជាការងារប្រើជំនាញ ដែលជំរុញដោយបច្ចេកវិទ្យា។ ផែនទីបង្ហាញផ្លូវឆ្នាំ២០២៣-២០៣៥ របស់ក្រសួងការងារ និងបណ្តុះបណ្តាលវិជ្ជាជីវៈ មានគោលបំណងផ្តល់ឱ្យប្រជាពលរដ្ឋគ្រប់រូបនូវជំនាញវិជ្ជាជីវៈ យ៉ាងតិចមួយមុខតាមរយៈឱកាសសិក្សារួម ដោយកំណត់ផ្លូវឆ្ពោះទៅរកសេដ្ឋកិច្ចផ្នែកលើជំនាញ ដើម្បីផ្សារភ្ជាប់គម្លាតនៃការអប់រំ (ដកស្រង់ដោយកាសែតខ្មែរថាម ថ្ងៃទី៨ ខែកុម្ភៈ ឆ្នាំ២០២៤)។



ប្រភព៖ រូបភាពត្រូវបានបង្កើតឡើងដោយ ChatGPT

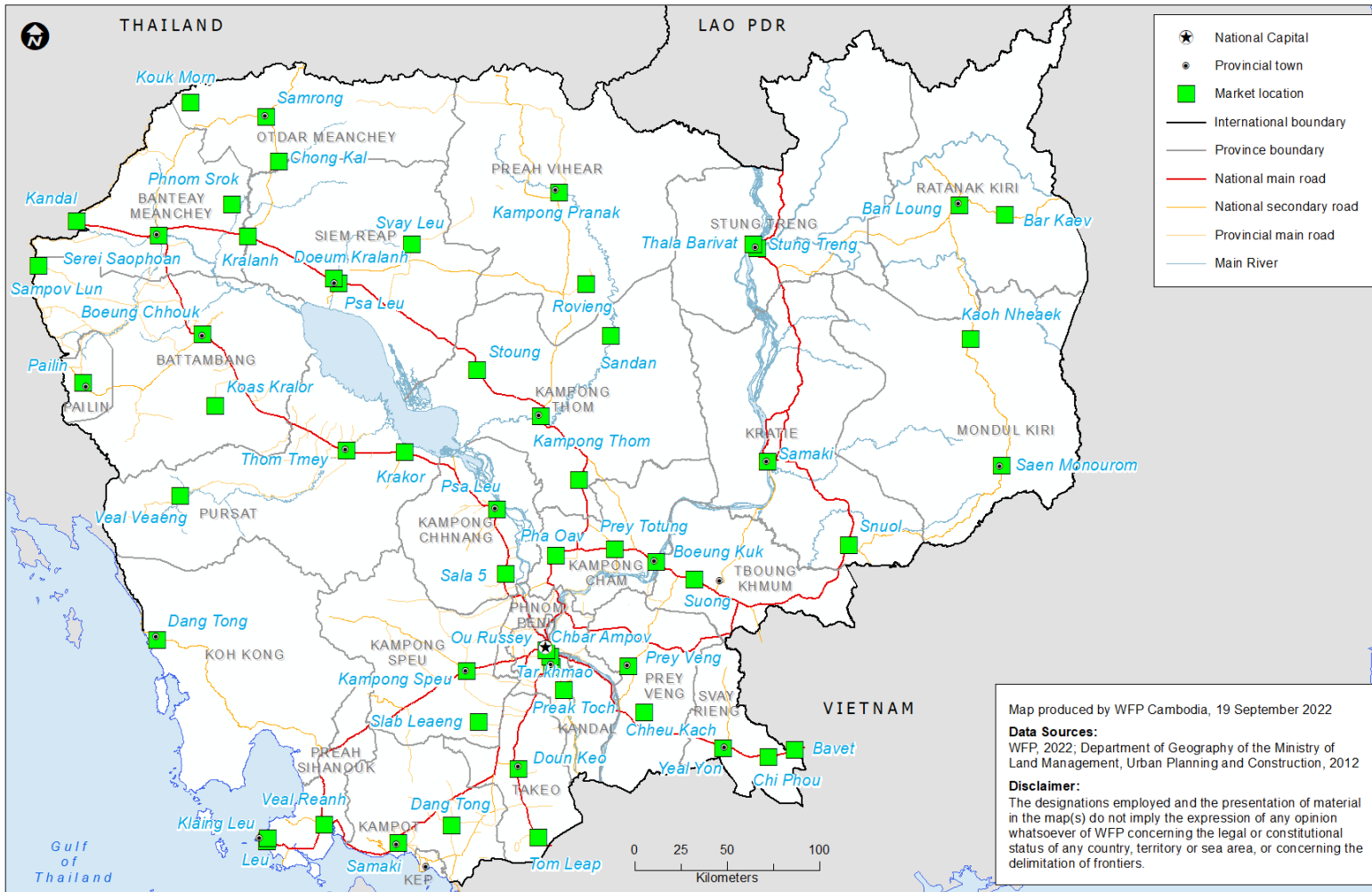
ចំនួនប្រជាជនបានចាក់វ៉ាក់សាំងកូវីដ-១៩



ប្រភព៖ ក្រសួងសុខាភិបាលកម្ពុជា ថ្ងៃទី៣១ ខែធ្នូ ឆ្នាំ២០២៣

វិធីសាស្ត្រ និងទីតាំងផ្សារ

Markets for Remote Data Collection



WFP ចាប់ផ្តើមតាមដានតម្លៃស្បៀងអាហារ នៅតាមបណ្តាផ្សារមួយចំនួនតាមរយៈទូរស័ព្ទ តាំងពីខែវិច្ឆិកា ឆ្នាំ២០១៩ មកម៉្លេះ។ អ្នកសម្ភាសន៍តាមទូរស័ព្ទ ដែលបានទទួលការបណ្តុះបណ្តាលច្បាស់លាស់បានទំនាក់ទំនងទៅកាន់អាជីវករនានា រៀងរាល់មួយខែម្តង ដើម្បីប្រមូលតម្លៃទំនិញចំនួន៣៦ប្រភេទ ក្នុងផ្សារចំនួន១៤ នៅទីប្រជុំជន និងជនបទនៃខេត្តបាត់ដំបង កំពង់ឆ្នាំង កំពង់ធំ ឧត្តរមានជ័យ សៀមរាប ព្រះវិហារ និងស្ទឹងត្រែង។

នៅក្រោមកិច្ចសហការជាមួយការិយាល័យទីផ្សារកសិកម្ម នៃក្រសួងកសិកម្ម រុក្ខាប្រមាញ់ និងនេសាទ នៅខែមីនា ឆ្នាំ២០២០ WFP បានអង្កេតតម្លៃទីផ្សារនៅក្នុងផ្សារចំនួន៣១បន្ថែមទៀត ដើម្បីប្រមូលទិន្នន័យមូលដ្ឋាន និងដើម្បីពង្រីកចំនួនផ្សារគ្របដណ្តប់។ យើងបានប្រមូលតម្លៃស្បៀងចំនួន១៦ប្រភេទ និងព័ត៌មានពីដំណើរការរបស់ផ្សារទាំងនោះផងដែរ។

ចាប់ពីពាក់កណ្តាលខែមេសាឆ្នាំ២០២០មក WFP បានពង្រីកការតាមដានតម្លៃទីផ្សារតាមរយៈទូរស័ព្ទ ក្នុងផ្សារចំនួន៤៥ ហើយក៏បានបង្កើនចំនួនប្រមូលទិន្នន័យ ២ដងក្នុងមួយខែផងដែរ (ឧ. សប្តាហ៍ទី១ និងទី៣នៃខែនីមួយៗ)។

នៅពាក់កណ្តាលខែកញ្ញា ឆ្នាំ២០២២ WFP បន្ថែមទំនិញស្បៀងអាហារ និងមិនមែនស្បៀងអាហារចំនួន ១៥ (មើលឧបសម្ព័ន្ធ) និងពង្រីកផ្សារគ្របដណ្តប់ដល់ ៥៦ ផ្សារ។

ក្នុងខែមករា ឆ្នាំ២០២៤ WFP បានបន្ថែមផ្សារចំនួន ២ ទៀត (ឈ្មោះថា ផ្សារបត់រំដួល និងផ្សារភ្នំក្រវាញ) ដែលស្ថិតក្រោមការសាកល្បងលទ្ធកម្មថ្មីរបស់កម្មវិធី HGSFP ដែលមានទីតាំងនៅខេត្តពោធិ៍សាត់ ហើយបានប្រមូលទិន្នន័យតម្លៃទំនិញចំនួន ៧៨ មុខ ក្នុងនោះមានទំនិញស្បៀងអាហារបន្ថែមចំនួន ២៧ មុខ (សូមមើលឧបសម្ព័ន្ធទី ១ & ២)។ តម្លៃទំនិញស្បៀងអាហារដែលបានបន្ថែមចំនួន ២៧ មុខនេះក៏នឹងប្រមូលជាប្រចាំនៅក្នុងខេត្តដែលមានកម្មវិធី HGSFP ផ្សេងទៀតផងដែរ។

ឧបសម្ព័ន្ធទី១៖ បម្រែបម្រួលតម្លៃលក់រាយ

ស្បៀងអាហារ	ខ្នាត	តម្លៃមធ្យម ប្រចាំខែ បច្ចុប្បន្ន	បម្រែបម្រួល តម្លៃធៀបនឹង ខែមុន	បម្រែបម្រួល តម្លៃធៀបនឹង ខែមុន	បម្រែបម្រួល តម្លៃធៀបនឹង ឆ្នាំមុន	ស្បៀងអាហារ	ខ្នាត	តម្លៃមធ្យម ប្រចាំខែ បច្ចុប្បន្ន	បម្រែបម្រួល តម្លៃធៀបនឹង ខែមុន	បម្រែបម្រួល តម្លៃធៀបនឹង ខែមុន	បម្រែបម្រួល តម្លៃធៀបនឹង ឆ្នាំមុន	ស្បៀងអាហារ	ខ្នាត	តម្លៃមធ្យម ប្រចាំខែ បច្ចុប្បន្ន	បម្រែបម្រួល តម្លៃធៀបនឹង ខែមុន	បម្រែបម្រួល តម្លៃធៀបនឹង ខែមុន	បម្រែបម្រួល តម្លៃធៀបនឹង ឆ្នាំមុន
អង្ករចម្រុះ	Kg	2,833	➔ 3.8%	➔ 4.2%	⬆️ 35.7%	កាវ៉ិត*	Kg	3,063	➔ -1.8%	➔ -3.0%	⬇️ -12.4%	អំពិលទុំ (អត់គ្រាប់)	Kg	8,000	●	●	●
អង្ករបាក់៣០-៣៥%	Kg	2,800	●	●	●	ស្លឹកបាស*	Kg	4,655	➔ -4.0%	⬇️ -6.3%	⬇️ -6.8%	ព្រលឹត	Kg	3,333	●	●	●
ត្រីផ្ទុក(រស់)	Kg	10,347	➔ -2.4%	⬇️ -13.7%	➔ -3.9%	ស្លឹកម្រុំ*	Kg	5,850	⬆️ 14.5%	⬆️ 12.4%	⬆️ 15.2%	ត្រួយស្ករ	Kg	16,333	●	●	●
ត្រីប្រា(រស់)	Kg	6,800	⬇️ -5.9%	⬇️ -8.8%	➔ -0.5%	ស្កែត្រាយាញ់*	Kg	3,148	⬇️ -12.0%	⬇️ -34.1%	⬇️ -10.1%	ត្រួយននោង	Kg	3,187	●	●	●
ត្រីអណ្តែង(រស់)	Kg	7,867	➔ 4.2%	➔ -3.6%	➔ 2.9%	ស្កែត្រាត្រាត្រា*	Kg	3,248	⬇️ -7.8%	⬇️ -26.9%	➔ -4.6%	ត្រួយ ឬ ផ្កាអង្ការដី	Kg	7,667	●	●	●
ត្រីរៀត(ផ្ទុក)	Kg	26,702	➔ -1.3%	➔ -2.5%	➔ 1.6%	ស្កែតថ្មី៖	Kg	2,953	⬇️ -8.0%	⬇️ -28.9%	➔ -0.2%	ធុរិតអំបោះ	Kg	8,000	●	●	●
ប្រហុក	Kg	9,264	➔ -2.5%	➔ 3.4%	➔ 3.2%	ស្កែតខៀវ*	Kg	3,079	⬇️ -13.4%	⬇️ -22.8%	➔ -3.1%	ស្កែត្តោប	Kg	2,500	●	●	●
ត្រីពោធិ៍	Kg	10,333	●	●	●	ផ្លែដូង*	Kg	3,504	⬇️ -17.1%	⬇️ -16.7%	⬇️ -18.1%	ស្កែតបូកគោ	Kg	3,333	●	●	●
ត្រីសណ្តាយ	Kg		●	●	●	ស្លឹកងាប់*	Kg	5,544	➔ 0.7%	➔ 2.4%	⬆️ 5.2%	សណ្តែកបណ្តុះ	Kg	2,667	●	●	●
សាច់ជ្រូក៣ដាន់	Kg	13,954	⬇️ -6.1%	⬇️ -9.8%	⬇️ -14.9%	ត្រួយល្អៅ*	Kg	5,081	➔ -2.6%	⬆️ 11.3%	⬆️ 5.9%	ក្តីបឌីឡិក	Kg	2,208	●	●	●
ឆ្កឹងជំនីជ្រូក	Kg	12,667	●	●	●	ផ្លែល្អៅ*	Kg	2,443	➔ -3.2%	➔ 1.6%	⬇️ -15.2%	ពោតបារាំង	Kg	5,333	●	●	●
ឆ្កឹងជ្រូកស៊ីប	Kg	10,000	●	●	●	ល្អោក*	Kg	2,675	⬇️ -7.4%	➔ 2.3%	●	ស្បៀតពោត	Kg	2,333	●	●	●
ជើងជ្រូក	Kg	10,000	●	●	●	ត្រឡាច	Kg	2,870	⬆️ 16.2%	⬆️ 14.8%	⬆️ 25.7%	ផ្លែពោត	Kg	3,333	●	●	●
សាច់គោយាវ	Kg	15,524	⬇️ -5.3%	⬇️ -8.5%	⬇️ -20.5%	គ្រប់វែង	Kg	2,985	➔ -3.3%	➔ -0.2%	⬇️ -21.0%	ផ្លែត្នោតខ្ចី(ចិត្រូច)	Kg	5,000	●	●	●
សាច់មាន់ (បីសាសន៍)	Kg	14,295	⬆️ 7.2%	➔ -1.9%	➔ 0.7%	គ្រប់ស្រួយ*	Kg	3,309	⬇️ -5.9%	⬆️ 6.3%	⬇️ -10.8%	ត្រសក់	Kg	2,000	●	●	●
សាច់មាន់ (ស៊ីកី)	Kg	10,000	●	●	●	ប៉េងប៉ោះ*	Kg	3,443	⬇️ -30.6%	⬇️ -15.3%	⬇️ -20.3%	ម៉ើមត្រាវ	Kg	4,500	●	●	●
ស៊ីតទា	10 eggs	5,025	⬇️ -7.3%	⬇️ -13.0%	⬇️ -6.4%	ននោងមូល	Kg	2,514	⬇️ -12.7%	⬇️ -10.0%	⬇️ -16.6%	ម៉ើមឆែវ	Kg	2,458	●	●	●
ស៊ីតទាប្រៃ	10 eggs	6,972	➔ -1.0%	➔ -3.8%	➔ 0.4%	ននោងជ្រុង*	Kg	2,685	⬇️ -8.2%	⬇️ -5.6%	⬇️ -11.1%	ទំពាំង	Kg	8,167	●	●	●
ប្រេងឆា	5 litres	24,717	➔ -4.9%	⬇️ -7.3%	⬇️ -17.1%	ល្អងខ្ចី*	Kg	1,281	➔ 0.8%	➔ -4.2%	⬇️ -24.7%	ចេកណាំកំទុំ	Kg	2,102	➔ -2.8%	⬇️ -7.2%	➔ -2.5%
អំពិលម៉ត់អ៊ុយត	Kg	1,273	➔ 2.5%	➔ 0.5%	➔ -4.6%	សណ្តែកកូរ	Kg	4,638	➔ 3.7%	⬆️ 20.8%	⬆️ 21.9%	ស្វាយកែវមៀតទុំ	Kg	2,500	➔ 0.0%	⬆️ 75.4%	⬇️ -21.1%
ទឹកត្រី (ប្របង្គំឃ្នកប៉ាក)	730 ml	3,425	➔ -1.1%	➔ -0.2%	➔ 1.3%	ត្រួយចេក*	Kg	2,377	➔ 4.9%	➔ -1.8%	⬆️ 5.4%	ម្នាស់ទុំ	Kg	2,912	●	●	●
សណ្តែកដី*	Kg	9,774	➔ -3.9%	➔ -1.6%	➔ -1.8%	ផ្កាខាត់ណា*	Kg	4,841	⬇️ -31.4%	⬇️ -39.1%	⬇️ -14.3%	ទឹកដោះគោស្រស់	140 ml	1,980	➔ -3.5%	⬇️ -6.9%	⬆️ 20.2%
សណ្តែកសៀង	Kg	5,568	⬆️ 7.4%	➔ 0.3%	➔ 3.5%	ដើមខាត់ណា*	Kg	4,056	⬇️ -28.4%	⬇️ -33.0%	⬇️ -11.2%	កូកាតូឡា	330 ml	1,997	➔ -0.1%	➔ -0.1%	➔ 0.5%
សណ្តែកខៀវ	Kg	5,933	➔ -0.8%	➔ -0.7%	➔ 0.3%	ដំឡូងផ្កាពណ៌លឿង*	Kg	2,230	⬇️ -13.3%	⬇️ -13.0%	⬇️ -29.3%	សាំងធម្មតា	litre	4,111	➔ -2.4%	⬇️ -8.6%	➔ -2.9%
ត្រកួន	Kg	2,808	⬇️ -14.6%	⬇️ -14.0%	⬇️ -12.0%	ខ្ទឹមសរ	Kg	7,073	➔ -1.1%	➔ -0.7%	⬆️ 37.3%	ម៉ាស៊ូត	litre	4,093	➔ -1.9%	⬇️ -10.8%	⬇️ -9.6%
						អំពិលទុំ (មានគ្រាប់)	Kg	3,756	⬇️ -5.2%	➔ -3.1%	⬇️ -8.7%	ជីស៊ុយវ៉េ	Kg	2,764	➔ -4.5%	⬇️ -6.6%	⬇️ -21.0%

សម្គាល់៖ ទិន្នន័យនិងបម្រែបម្រួលតម្លៃ ដែលបានរាយការណ៍គឺជាតម្លៃដាក់ស្តែង ឧ. តម្លៃរាយការណ៍ពីទីផ្សារផ្ទាល់ៗ
 * តម្លៃនៃស្បៀងអាហារទាំងនេះ ត្រូវបានប្រមូលពីផ្សារក្នុងខេត្តដែលអនុវត្តកម្មវិធីផ្តល់អាហារលក់រាយសាលារៀនដោយប្រើប្រាស់កំណត់សម្គាល់សហគមន៍។

ទិសដៅបម្រែបម្រួលធៀបជាមួយខែមុន និងឆ្នាំមុន៖
 ⬆️ កើនឡើង នៅពេលភាគរយបម្រែបម្រួលច្រើនជាង ៥%
 ➔ ថេរ នៅពេលភាគរយបម្រែបម្រួលនៅចន្លោះពី ៥% និង -៥%
 ⬇️ ថយចុះ នៅពេលភាគរយបម្រែបម្រួលតិចជាង -៥%
 ● គ្មានតម្លៃគត់ត្រា

ឧបសម្ព័ន្ធទី២៖ បម្រែបម្រួលតម្លៃលក់ដុំ

ស្បៀងអាហារ	ខ្នាត	តម្លៃមធ្យម ប្រចាំខែ បច្ចុប្បន្ន	បម្រែបម្រួល តម្លៃធៀបនឹង ខែមុន	បម្រែបម្រួល តម្លៃធៀបនឹង ខែមុន	បម្រែបម្រួល តម្លៃធៀបនឹង ឆ្នាំមុន	ស្បៀងអាហារ	ខ្នាត	តម្លៃមធ្យម ប្រចាំខែ បច្ចុប្បន្ន	បម្រែបម្រួល តម្លៃធៀបនឹង ខែមុន	បម្រែបម្រួល តម្លៃធៀបនឹង ខែមុន	បម្រែបម្រួល តម្លៃធៀបនឹង ឆ្នាំមុន	ស្បៀងអាហារ	ខ្នាត	តម្លៃមធ្យម ប្រចាំខែ បច្ចុប្បន្ន	បម្រែបម្រួល តម្លៃធៀបនឹង ខែមុន	បម្រែបម្រួល តម្លៃធៀបនឹង ខែមុន	បម្រែបម្រួល តម្លៃធៀបនឹង ឆ្នាំមុន
អង្ករចម្រុះ	Kg	2,833	➔ 3.8%	➔ 4.2%	⬆ 35.7%	កាវ៉ិត*	Kg	3,063	➔ -1.8%	➔ -3.0%	⬇ -12.4%	អំពិលទុំ (អត់គ្រាប់)	Kg	8,000	●	●	●
អង្ករបាក់៣០-៣៥%	Kg	2,800	●	●	●	ស្លឹកបាស*	Kg	4,655	➔ -4.0%	⬇ -6.3%	⬇ -6.8%	ព្រលឹត	Kg	3,333	●	●	●
ត្រីផ្ទុក(រស់)	Kg	10,347	➔ -2.4%	⬇ -13.7%	➔ -3.9%	ស្លឹកម្រុំ*	Kg	5,850	⬆ 14.5%	⬆ 12.4%	⬆ 15.2%	ត្រួយស្កុំ	Kg	16,333	●	●	●
ត្រីប្រា(រស់)	Kg	6,800	⬇ -5.9%	⬇ -8.8%	➔ -0.5%	ស្ពៃក្រញាញ់*	Kg	3,148	⬇ -12.0%	⬇ -34.1%	⬇ -10.1%	ត្រួយននោង	Kg	3,187	●	●	●
ត្រីអណ្តែង(រស់)	Kg	7,867	➔ 4.2%	➔ -3.6%	➔ 2.9%	ស្ពៃតៀ*	Kg	3,248	⬇ -7.8%	⬇ -26.9%	➔ -4.6%	ត្រួយ ឬ ផ្កាអង្ការដី	Kg	7,667	●	●	●
ត្រីរៀត(ផ្ទុក)	Kg	26,702	➔ -1.3%	➔ -2.5%	➔ 1.6%	ស្ពៃចង្កី*	Kg	2,953	⬇ -8.0%	⬇ -28.9%	➔ -0.2%	ធុរិតអំបោះ	Kg	8,000	●	●	●
ប្រហុក	Kg	9,264	➔ -2.5%	➔ 3.4%	➔ 3.2%	ស្ពៃខៀវ*	Kg	3,079	⬇ -13.4%	⬇ -22.8%	➔ -3.1%	ស្ពៃក្តោប	Kg	2,500	●	●	●
ត្រីពោធិ៍	Kg	10,333	●	●	●	ផ្លិចដូង*	Kg	3,504	⬇ -17.1%	⬇ -16.7%	⬇ -18.1%	ស្ពៃបូកគោ	Kg	3,333	●	●	●
ត្រីសណ្តាយ	Kg		●	●	●	ស្លឹកងាប់*	Kg	5,544	➔ 0.7%	➔ 2.4%	⬆ 5.2%	សណ្តែកបណ្តុះ	Kg	2,667	●	●	●
សាច់ជ្រូក៣ដាន់	Kg	13,954	⬇ -6.1%	⬇ -9.8%	⬇ -14.9%	គ្រួយល្អៅ*	Kg	5,081	➔ -2.6%	⬆ 11.3%	⬆ 5.9%	ក្តីបឌីឡឹក	Kg	2,208	●	●	●
ឆ្កឹងជំនីជ្រូក	Kg	12,667	●	●	●	ផ្លែល្អៅ*	Kg	2,443	➔ -3.2%	➔ 1.6%	⬇ -15.2%	ពោតបារាំង	Kg	5,333	●	●	●
ឆ្កឹងជ្រូកស៊ុប	Kg	10,000	●	●	●	ល្អោក*	Kg	2,675	⬇ -7.4%	➔ 2.3%	●	ស្បៀតពោត	Kg	2,333	●	●	●
ជើងជ្រូក	Kg	10,000	●	●	●	ត្រឡាច	Kg	2,870	⬆ 16.2%	⬆ 14.8%	⬆ 25.7%	ផ្លែពោត	Kg	3,333	●	●	●
សាច់គោយាវ	Kg	15,524	⬇ -5.3%	⬇ -8.5%	⬇ -20.5%	គ្រប់វែង	Kg	2,985	➔ -3.3%	➔ -0.2%	⬇ -21.0%	ផ្លែត្នោតខ្ចី(ចិត្រូច)	Kg	5,000	●	●	●
សាច់មាន់ (បីសាសន៍)	Kg	14,295	⬆ 7.2%	➔ -1.9%	➔ 0.7%	គ្រប់ស្រួយ*	Kg	3,309	⬇ -5.9%	⬆ 6.3%	⬇ -10.8%	ត្រសក់	Kg	2,000	●	●	●
សាច់មាន់ (ស៊ីកី)	Kg	10,000	●	●	●	ប៉េងប៉ោះ*	Kg	3,443	⬇ -30.6%	⬇ -15.3%	⬇ -20.3%	ម៉ើមត្រាវ	Kg	4,500	●	●	●
ស៊ុតទា	10 eggs	5,025	⬇ -7.3%	⬇ -13.0%	⬇ -6.4%	ននោងមូល	Kg	2,514	⬇ -12.7%	⬇ -10.0%	⬇ -16.6%	ម៉ើមឆែវ	Kg	2,458	●	●	●
ស៊ុតទាប្រៃ	10 eggs	6,972	➔ -1.0%	➔ -3.8%	➔ 0.4%	ននោងជ្រុង*	Kg	2,685	⬇ -8.2%	⬇ -5.6%	⬇ -11.1%	ទំពាំង	Kg	8,167	●	●	●
ប្រេងឆា	5 litres	24,717	➔ -4.9%	⬇ -7.3%	⬇ -17.1%	ល្អងខ្ចី*	Kg	1,281	➔ 0.8%	➔ -4.2%	⬇ -24.7%	ចេកណាំក់ទុំ	Kg	2,102	➔ -2.8%	⬇ -7.2%	➔ -2.5%
អំពិលម៉ត់អ៊ុយត	Kg	1,273	➔ 2.5%	➔ 0.5%	➔ -4.6%	សណ្តែកកូរ	Kg	4,638	➔ 3.7%	⬆ 20.8%	⬆ 21.9%	ស្វាយកែវមៀតទុំ	Kg	2,500	➔ 0.0%	⬆ 75.4%	⬇ -21.1%
ទឹកត្រី (ប្របង្គំបាក់)	730 ml	3,425	➔ -1.1%	➔ -0.2%	➔ 1.3%	គ្រួយរចក*	Kg	2,377	➔ 4.9%	➔ -1.8%	⬆ 5.4%	ម្នាស់ទុំ	Kg	2,912	●	●	●
សណ្តែកដី*	Kg	9,774	➔ -3.9%	➔ -1.6%	➔ -1.8%	ផ្កាខាត់ណា*	Kg	4,841	⬇ -31.4%	⬇ -39.1%	⬇ -14.3%	ទឹកដោះគោស្រស់	140 ml	1,980	➔ -3.5%	⬇ -6.9%	⬆ 20.2%
សណ្តែកសៀង	Kg	5,568	⬆ 7.4%	➔ 0.3%	➔ 3.5%	ដើមខាត់ណា*	Kg	4,056	⬇ -28.4%	⬇ -33.0%	⬇ -11.2%	កូកាភូឡា	330 ml	1,997	➔ -0.1%	➔ -0.1%	➔ 0.5%
សណ្តែកខៀវ	Kg	5,933	➔ -0.8%	➔ -0.7%	➔ 0.3%	ដំឡូងផ្កាពណ៌លឿង*	Kg	2,230	⬇ -13.3%	⬇ -13.0%	⬇ -29.3%	សាំងធម្មតា	litre	4,111	➔ -2.4%	⬇ -8.6%	➔ -2.9%
ត្រកួន	Kg	2,808	⬇ -14.6%	⬇ -14.0%	⬇ -12.0%	ខ្ទឹមសរ	Kg	7,073	➔ -1.1%	➔ -0.7%	⬆ 37.3%	ម៉ាស៊ូត	litre	4,093	➔ -1.9%	⬇ -10.8%	⬇ -9.6%
						អំពិលទុំ (មានគ្រាប់)	Kg	3,756	⬇ -5.2%	➔ -3.1%	⬇ -8.7%	ជីស៊ុយវ៉េ	Kg	2,764	➔ -4.5%	⬇ -6.6%	⬇ -21.0%

សម្គាល់៖ ទិន្នន័យនិងបម្រែបម្រួលតម្លៃ ដែលបានរាយការណ៍គឺជាតម្លៃដាក់ស្តែង ឧ. តម្លៃរាយការណ៍ពីទីផ្សារផ្ទាល់។
* តម្លៃនៃស្បៀងអាហារទាំងនេះ ត្រូវបានប្រមូលពីផ្សារក្នុងខេត្តដែលអនុវត្តកម្មវិធីផ្តល់អាហារលក់ដុំសាលារៀនដោយប្រើប្រាស់កម្រិតលក់ដុំសាលាតម្រូវ។

ទិសដៅបម្រែបម្រួលធៀបជាមួយខែមុន និងឆ្នាំមុន៖
 ⬆ កើនឡើង នៅពេលភាគរយបម្រែបម្រួលច្រើនជាង ៥%
 ➔ ថេរ នៅពេលភាគរយបម្រែបម្រួលនៅចន្លោះពី ៥% និង -៥%
 ⬇ ថយចុះ នៅពេលភាគរយបម្រែបម្រួលតិចជាង -៥%
 ● គ្មានតម្លៃគត់ត្រា

ឧបសម្ព័ន្ធទី៣៖ តម្លៃនៃកញ្ចប់ស្បៀងអាហារមូលដ្ឋាន

ការគណនាតម្លៃនៃកញ្ចប់ស្បៀងអាហារមូលដ្ឋាន ដែលបង្ហាញនៅក្នុង របាយការណ៍នេះ ផ្អែកលើការវិភាគកញ្ចប់ចំណាយអប្បបរមា (MEB) នៅប្រទេសកម្ពុជា។ ដើម្បីរៀបចំកញ្ចប់អាហារសម្រាប់ការវិភាគនេះ ក្រុម គ្រួសារគោលត្រូវបានវិភាគចេញពីទិន្នន័យអង្កេតសេដ្ឋកិច្ច សង្គមកិច្ច ឆ្នាំ ២០១៤ ផ្អែកលើលក្ខខណ្ឌដូចខាងក្រោម៖

- i. គ្រួសារដែលមានការចំណាយប្រចាំខែនៅចន្លោះបញ្ជីភាគទី២ និងទី៤
- ii. គ្រួសារមានសន្តិសុខស្បៀងគ្រប់គ្រាន់ (ពិន្ទុកម្រិតទទួលបានអាហារ អំចទទួលយកបាន)
- iii. គ្រួសារមិនបានប្រើប្រាស់យុទ្ធសាស្ត្រអវិជ្ជមានដើម្បីដោះស្រាយបញ្ហា ខ្វះស្បៀង។

កញ្ចប់ស្បៀងអាហារសម្រាប់ក្រុមគ្រួសារគោលនេះ ត្រូវបានបង្កើតឡើង ដើម្បីស្វែងយល់អំពីទម្រង់នៃការទទួលបានអាហារ ដែលសមស្របទៅ នឹងអាហាររបស់គ្រួសារនីមួយៗគួរទទួលបាន ដើម្បីរស់នៅប្រកបដោយ សុខភាពល្អ និងជីវិតសកម្ម។¹ ដូច្នេះ ស្បៀងអាហារជាក់លាក់ត្រូវបាន កំណត់ ដើម្បីជាតំណាងឱ្យក្រុមអាហារនានាដែលមាននៅក្នុងផ្នែកការ ចំណាយលើស្បៀងអាហារ (សូមមើលតារាងទី២សម្រាប់បញ្ជីស្បៀង អាហារពេញ)។ ថាមពលគីឡូកាឡូរី និងបរិមាណស្បៀងត្រូវបានវិភាគ ចេញពីទិន្នន័យការចំណាយរបស់អង្កេតសេដ្ឋកិច្ច សង្គមកិច្ច ឆ្នាំ២០១៤ ដើម្បីកំណត់កម្រិតកាឡូរីមួយកញ្ចប់សម្រាប់មនុស្សម្នាក់ គួរទទួលបាន ដើម្បីរស់នៅប្រកបដោយសុខភាពល្អ និងជីវិតសកម្ម តាមទម្រង់សិទ្ធិ ទទួលបានជាមូលដ្ឋាន។

ប្រភេទស្បៀងអាហារមួយចំនួនមិនត្រូវបានតាមដានដោយប្រព័ន្ធតាមដានទីផ្សាររបស់ WFP ដូច្នេះប្រភេទស្បៀងអាហារជាក់លាក់នោះមិនត្រូវបានរាប់បញ្ចូលនៅក្នុងកញ្ចប់ ស្បៀងអាហារ ដែលបានតាមដាននៅក្នុងរបាយការណ៍នេះទេ។ ទោះជាយ៉ាងណា ទម្រង់នៃការបរិភោគស្បៀងអាហារនីមួយៗ (ទម្ងន់ គិតជា ក្រាម/ម្នាក់/ថ្ងៃ) អាចតំណាងឱ្យ តម្លៃនៃមូលហេតុប្រកបដោយអាហារូប្បម្ភ នៅក្នុងប្រទេសកម្ពុជា។

តារាង២៖ សង្ខេបធាតុចូលសម្រាប់គណនាតម្លៃនៃកញ្ចប់ស្បៀងអាហារមូលដ្ឋាន

ក្រុម អាហារ ²	ប្រភេទអាហារ ³	ប្រភេទអាហារ ⁴	គីឡូកាឡូរី/ ម្នាក់/ថ្ងៃ ²	ក្រាម/ ម្នាក់/ថ្ងៃ ²	រៀល/ ក្រាម ⁴	រៀល/ម្នាក់/ ខែ ⁴
Cereals	Rice	1.1. អង្ករចម្រុះ/ Mixed Rice	1,470.23	413.0	2.8	34,701
Fish	Mud fish	2.1. ត្រីជ្រូក(រស់)/ Snakehead fish (Live)	76.47	91.0	10.3	28,650
Meat	Pork	3.1. សាច់ជ្រូក៣ជាន់/ 3-layer pork/Pork with fat	77.75	40.7	14.3	17,686
Egg	Duck egg	4.1. ស៊ុតទា/Duck egg	21.92	11.8	8.0	2,897
Diary	Milk	---NA---	7	12.0	---	---
Oil	Vegetable oil	5.1. ប្រេងឆា/ Vegetable Oil: Saji ឬ Mongsay ឬ Cailan	115.36	12.8	5.6	2,167
Veg	Morning Glory	8.1. ត្រីកូន/ Morning glory	34.76	231.7	3.0	21,007
Tuber	Sweet Potato	8.25. ដំឡូងផ្កាពណ៌ លឿង/ Orange-flesh Sweet Potatoes	19.21	19.6	2.5	1,462
Pulses	Soybean/green bean	---NA---	8	21.6	---	---
Fruit	Banana	---NA---	91	96.4	---	---
Total			1,937	950.6	---	108,600

¹ តម្លៃនៃកញ្ចប់ស្បៀងអាហារមូលដ្ឋាននៅក្នុងរបាយការណ៍បច្ចុប្បន្នភាពទីផ្សារនេះ មិនដូចគ្នា ជាមួយតម្លៃនៃកញ្ចប់ស្បៀងអាហាររបស់វិទ្យាស្ថានជាតិស្ថិតិក្រសួងផែនការប្រើសម្រាប់គណនាបន្ទាត់ភាពក្រីក្រថ្នាក់ជាតិឡើយ។ កញ្ចប់ស្បៀងអាហារនៅក្នុងរបាយការណ៍នេះត្រូវបានគណនាដោយប្រើវិធីសាស្ត្រផ្សេង ហើយមានប្រយោជន៍ជាចម្បងសម្រាប់តម្លៃស្បៀងអាហារ។

² ការអង្កេតសេដ្ឋកិច្ច សង្គមកិច្ច ឆ្នាំ២០១៤ វិទ្យាស្ថានជាតិស្ថិតិ ប្រទេសកម្ពុជា។

³ ការប៉ាន់ប្រមាណពីគម្លាតនៃការចំណាយ និងកញ្ចប់ចំណាយអប្បបរមានៅកម្ពុជា។ របាយការណ៍បច្ចេកទេស ខែមិថុនាឆ្នាំ២០២០ WFP ប្រចាំប្រទេសកម្ពុជា។

⁴ បច្ចុប្បន្នភាពទីផ្សារ និងការតាមដានតាមរដូវកាល ខែមករា ឆ្នាំ២០២៥ WFP ប្រចាំប្រទេសកម្ពុជា។