



# បច្ចុប្បន្នភាពទីផ្សារ និង ការតាមដានរដូវកាល



World Food Programme

ខែមីនា ឆ្នាំ២០២៤

SAVING LIVES  
CHANGING LIVES

## ប្រទេសកម្ពុជា

កម្មវិធីស្បៀងអាហារពិភពលោកនៃអង្គការសហប្រជាជាតិ

វិភាគ និងធ្វើផែនទីភាពងាយរងគ្រោះ (VAM)

ផ្នែកស្រាវជ្រាវ វាយតម្លៃ និងតាមដាន (RAM) កម្មវិធីស្បៀងអាហារពិភពលោករបស់អង្គការសហប្រជាជាតិ  
Benjamin Scholz [benjamin.scholz@wfp.org](mailto:benjamin.scholz@wfp.org), ឡុង យ៉ាវ [yav.long@wfp.org](mailto:yav.long@wfp.org), ជឿ ច័ន្ទវិបុល [chanvibol.choeur@wfp.org](mailto:chanvibol.choeur@wfp.org),  
ហ្វូយ វណ្ណារ៉េត [vannareth.huoy@wfp.org](mailto:vannareth.huoy@wfp.org), Eltone Mabodo [eltone.mabodo@wfp.org](mailto:eltone.mabodo@wfp.org)  
គេហទំព័រ: <https://www.wfp.org/countries/cambodia>

# កត្តាបរិស្ថានដែលមានឥទ្ធិពលលើតម្លៃ

តម្លៃស្បៀងអាហារសកល ក្នុងត្រីមាសដំបូងនៃឆ្នាំ ២០២៤ មានស្ថេរភាព បើទោះជាកំពុងមានជម្លោះ ភូមិសាស្ត្រនយោបាយ ឥទ្ធិពលនៃបាតុភូតអិលនីញូ លើពាណិជ្ជកម្ម និងកសិកម្មសកល និងការបិទខ្ទប់ ការនាំចេញស្បៀងអាហារ របស់ប្រទេសអ្នកផលិត សំខាន់ៗ។

ក្នុងខែមីនា ឆ្នាំ២០២៤ សន្ទស្សន៍តម្លៃស្បៀងអាហារ ពិភពលោករបស់FAO មានតម្លៃខ្ពស់ជាងខែមុន (MoM) បន្តិចតិ ១,៣% ដោយសារតែការកើនឡើងតម្លៃប្រេងធា ផលិតផលធ្វើពីទឹកដោះគោ និងសាច់។ ប៉ុន្តែតម្លៃ សន្ទស្សន៍នៅតែទាបជាងខែដូចគ្នាកាលពីឆ្នាំមុន (YoY) ៧,៧%។ សន្ទស្សន៍តម្លៃអង្ករសរុបរបស់ FAO ក៏បាន បន្តថយចុះ ១,៧% MoM ប៉ុន្តែនៅតែខ្ពស់ជាង ១៤,០% YoY។

តម្លៃអង្ករសកល ត្រូវបានព្យាករណ៍នឹងកើនឡើង ៦% ក្នុង ឆ្នាំ២០២៤ បន្ទាប់ពីបានកើនឡើង ២៨% ក្នុងឆ្នាំ ២០២៣។ ការកើនឡើងតម្លៃអង្ករ ដែលបង្កឡើង ដោយតម្រូវការកើនឡើង និងការផ្គត់ផ្គង់ថយចុះ កំពុងបង្កើនក្តីបារម្ភ ពីសន្តិសុខស្បៀងពិភពលោក ដោយសារអង្ករជាអាហារចម្បង សម្រាប់មនុស្សជាង ៣ ពាន់លាននាក់។

វាត្រូវបានព្យាករណ៍ថា បញ្ហាដែលបង្កឡើងដោយការប្រែ ប្រួលអាកាសធាតុ នឹងធ្វើឱ្យតម្លៃស្បៀងអាហារកើន ឡើងពី ១,៥% ទៅ ១,៨% ក្នុងមួយឆ្នាំ នៅទូទាំង សកលលោក។

វិទ្យាស្ថានស្រាវជ្រាវគោលនយោបាយ ស្បៀងអាហារ អន្តរជាតិ (IFPRI) បានព្រមានថា ក្នុងរយៈពេល ១,២៧ លាន នាក់ អាចប្រឈមនឹងបញ្ហាកង្វះអាហារូបត្ថម្ភ ដោយ សារតែវិបត្តិតម្លៃស្បៀងអាហារ ព្រោះមានការព្យាករ ថា តម្លៃស្បៀងអាហារកើនឡើង ៥% ក្នុងរយៈពេល ៣ខែបន្ទាប់ អាចបង្កើនហានិភ័យនៃភាពស្គមស្គាំង ឬ ស្គមស្គាំងធ្ងន់ធ្ងរ។

ដើម្បីស្វែងយល់ពីឥទ្ធិពលនៃបញ្ហាទាំងនេះ លើភាព មានស្បៀង និងលទ្ធភាពទទួលបានស្បៀង នៅតាម ផ្សារនានាក្នុងប្រទេសកម្ពុជា កម្មវិធីស្បៀងអាហារ ពិភពលោក (WFP) តាមដានតម្លៃស្បៀងអាហារ សំខាន់ៗ និងដំណើរការរបស់ផ្សារចំនួន៥៨។ ចាប់ តាំងពីខែមករា ឆ្នាំ២០២៤ ប្រធានផ្សារ និងអាជីវករ ចំនួនប្រហែល ១.០០០ នាក់ ត្រូវបានសម្ភាសន៍នៅ សប្តាហ៍ទីបីនៃខែនីមួយៗ ដើម្បីវាយតម្លៃពីការផ្គត់ ផ្គង់ និងតម្រូវការ (សូមមើល វិធីសាស្ត្រ)។ តម្លៃប្រេង សាំង និង ប្រេងម៉ាស៊ូត ក៏ត្រូវបានតាមដានផងដែរ។

## មាតិកា

- ១. កត្តាបរិស្ថានដែលមានឥទ្ធិពលលើតម្លៃ ២
- ២. ទិដ្ឋភាពទូទៅ និងរបកគំហើញសំខាន់ៗ ៣
- ៣. លទ្ធផល
  - ការដំណើរការរបស់ផ្សារ ៤
  - ការទៅផ្សារ៖ ទិន្នាការអតិថិជន ៥
  - ថ្នាក់ជាតិ៖ តម្លៃនៃកញ្ចប់ស្បៀងអាហារ ៦
  - មូលដ្ឋាន
  - ថ្នាក់ជាតិ៖ និន្នាការតម្លៃអង្ករចម្រុះ ៧
  - ស៊ុតទា និងត្រកូន
  - ថ្នាក់ជាតិ៖ និន្នាការតម្លៃត្រីផ្ទុក ៨
  - សាច់ជ្រូកបីជាន់ និងប្រេងធា
  - ថ្នាក់ក្រោមជាតិ៖ ភាពខុសគ្នា និងបម្រែ ៩
  - បម្រែលនៃតម្លៃនៅជនបទ និងទីប្រជុំជន
  - ការតាមដានរដូវកាល៖ របាយទឹកភ្លៀង ១០
  - ការតាមដានរដូវកាល៖ ស្ថានភាព ១១
  - រុក្ខជាតិ និងដំណាំ
- ៤. បរិបទ
  - ពាណិជ្ជកម្ម ១២
  - ការឆ្លើយតបផ្នែកនយោបាយ ១៣
- ៥. វិធីសាស្ត្រ និងទីតាំងផ្សារ ១៤
- ៦. ឧបសម្ព័ន្ធទី១
  - បម្រែបម្រួលថ្លៃលក់រាយ ១៥
- ៧. ឧបសម្ព័ន្ធទី២
  - បម្រែបម្រួលថ្លៃលក់ដុំ ១៦
- ៨. ឧបសម្ព័ន្ធទី៣
  - តម្លៃនៃកញ្ចប់ស្បៀងអាហារមូលដ្ឋាន ១៧

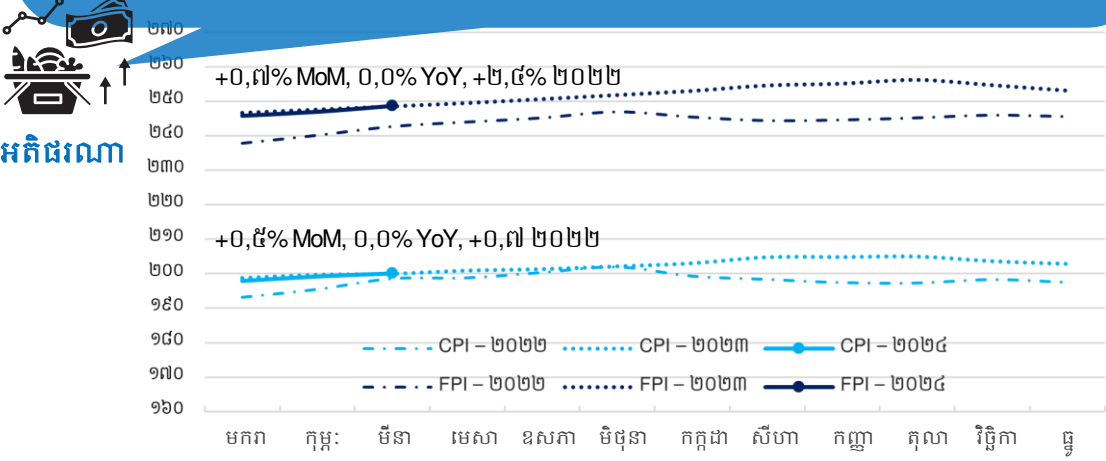
# ទិដ្ឋភាពទូទៅ



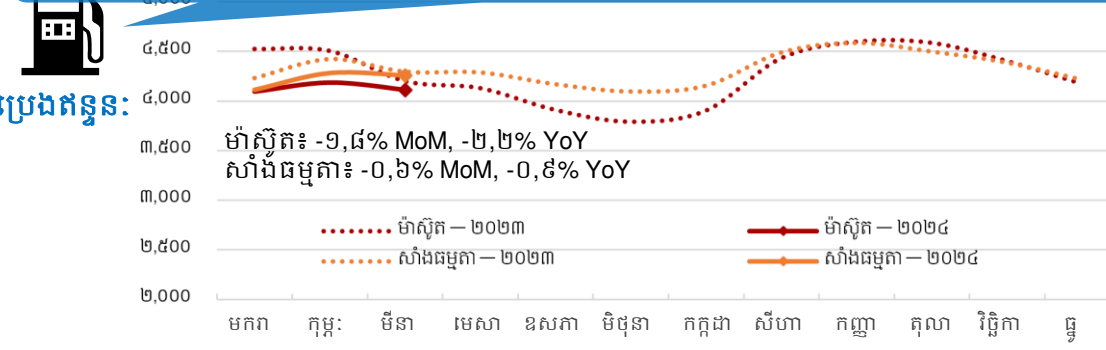
កំណើនសេដ្ឋកិច្ច



ធនាគារពិភពលោកបានកែសម្រួលការព្យាករណ៍កំណើនសេដ្ឋកិច្ចកម្ពុជាទៅ ៥,៨% ដែលទាបជាងការព្យាករណ៍កម្ពុជាដែលមានតម្លៃ ៦,១% សម្រាប់ឆ្នាំ២០២៤។ ក្នុងខែមីនា ឆ្នាំ២០២៤ សន្ទស្សន៍តម្លៃទំនិញប្រើប្រាស់រួម (CPI) និងសន្ទស្សន៍តម្លៃស្បៀងអាហារ (FPI) នៅរាជធានីភ្នំពេញ មានស្ថេរភាពបើធៀបនឹងខែមុន ក៏ដូចជាធៀបនឹងខែដូចគ្នាកាលពីឆ្នាំមុន។ គួរកត់សម្គាល់ថា គ្រួសារកម្ពុជាចំណាយលើស្បៀងអាហារច្រើនតួសម គឺ៥២% នៃប្រាក់ចំណូលរបស់ខ្លួនលើស្បៀងអាហារ។ គ្រួសារក្នុងក្រុមចំណាយទាបបំផុតបានចំណាយ រហូតដល់ ៥៨% (CSES ២០២១)។



តម្លៃប្រេងឥន្ធនៈនៅកម្ពុជា ក្នុងខែមីនា ឆ្នាំ២០២៤ បានថយចុះបន្តិច ទាំងធៀបនឹងខែមុន ក៏ដូចជាធៀបនឹងខែមីនា ឆ្នាំ២០២៣។



# របកគំហើញសំខាន់ៗ

ក្នុងខែមីនា ឆ្នាំ២០២៤ តម្លៃកញ្ចប់ស្បៀងអាហារមូលដ្ឋាន (BFB) បានថយចុះ ២,៥% ធៀបនឹងខែមុន (MoM) នៅតម្លៃ ២៦,១ ដុល្លារ ក្នុងម្នាក់ ក្នុងមួយខែ (២៦,៤ ដុល្លារ -២,៧% MoM នៅផ្សារទីប្រជុំជន និង ២៥,៨ ដុល្លារ -២,២% MoM នៅផ្សារជនបទ)។ ការថយចុះនេះដោយសារតែតម្លៃស្បៀងអាហារសំខាន់ៗនៅក្នុងកញ្ចប់បានថយចុះ។ ប៉ុន្តែ តម្លៃកញ្ចប់នៅតែខ្ពស់ជាងខែដូចគ្នាកាលពីឆ្នាំ២០២៣ ចំនួន ២,៦%។

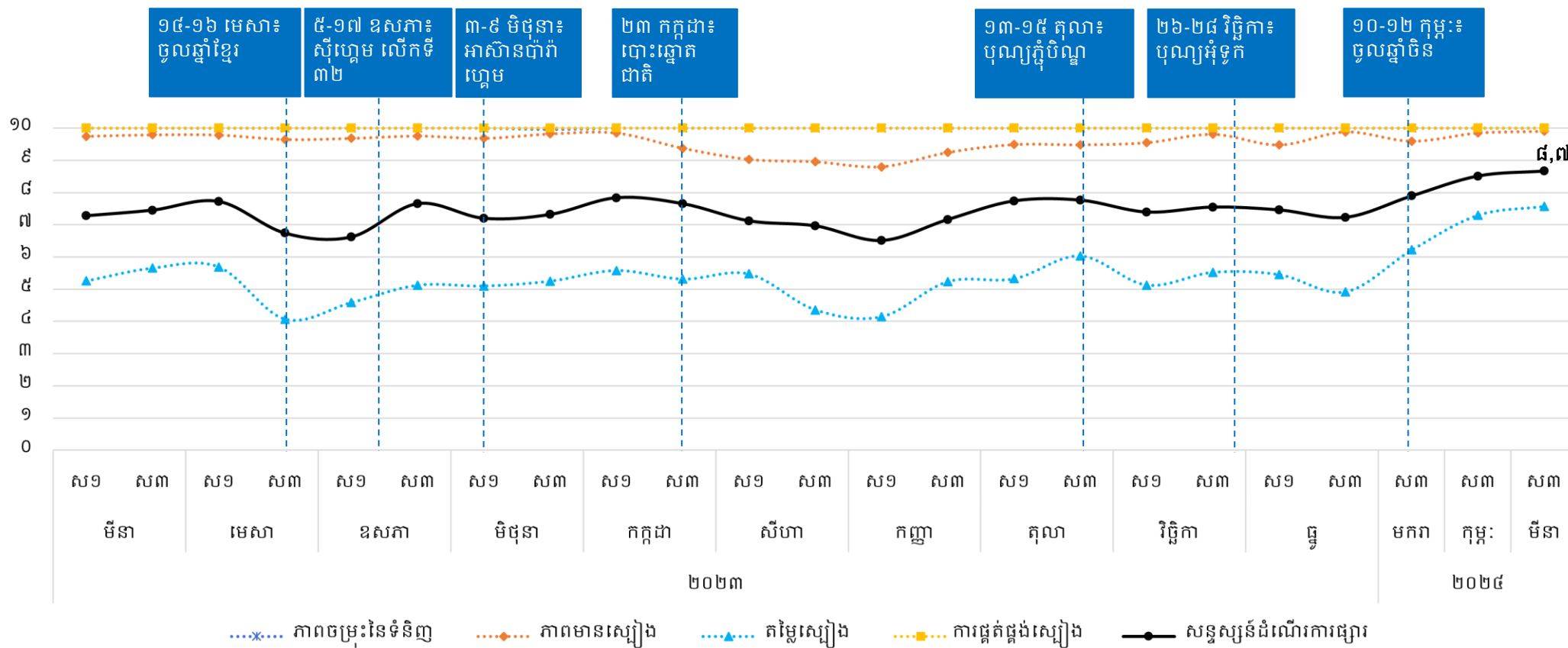
ជាទូទៅ ផ្សារមានដំណើរការល្អប្រសើរនៅទូទាំងប្រទេស នៅក្នុងខែមីនា ឆ្នាំ២០២៤ ដោយសារតែមានស្ថេរភាពនៃតម្លៃទំនិញសំខាន់ៗ។ បើទោះជាចំនួនអតិថិជនមកផ្សារមានភាពប្រសើរឡើងបន្តិច តែវានៅតែមានចំនួនតិច អាចដោយសារមានកំណើនតួបលក់ស្បៀងអាហារតូចៗច្រើន សម្រាប់អតិថិជន។

ការដាំដុះស្រូវប្រាំងសម្រេចបាន ០,៨៤ លានហិកតា គិតត្រឹមខែមីនា ឆ្នាំ២០២៤ លើសរយៈពេលដូចគ្នាកាលពីឆ្នាំមុន ចំនួន ២៣% ដោយសារតែមានការកើនឡើងតម្លៃស្រូវ និងការថយចុះតម្លៃធាតុចូល ដូចជាប្រេងឥន្ធនៈ និងដីកសិកម្ម ដែលជាកត្តាលើកទឹកចិត្តដល់កសិករក្នុងការបង្កើនផ្ទៃដាំដុះ។

ប៉ុន្តែ ការបង្កើនការដាំដុះផ្នែកកសិកម្ម បានបង្កើនហានិភ័យនៃបញ្ហាកង្វះទឹក ចំពេលធាតុអាកាសស្ងួត និងក្តៅជាងមុនដែលបង្កឡើងដោយបាតុភូតអែលនីញូ។ បើទោះជាមានឧបសគ្គទាំងនេះក៏ដោយ គិតត្រឹមខែមីនា ឆ្នាំ២០២៤ ស្ថានភាពរុក្ខជាតិក្នុងតំបន់ដាំដុះដំណាំជុំវិញបឹងទន្លេសាប និងតំបន់ទំនាបកណ្តាលនៅតែមានអំណោយផល ដោយសារតែមានប្រព័ន្ធធារាសាស្ត្រគ្រប់គ្រាន់ និងការឆ្លើយតបនឹងបញ្ហាកង្វះទឹកទាន់ពេលវេលា។

# ការដំណើរការរបស់ផ្សារ

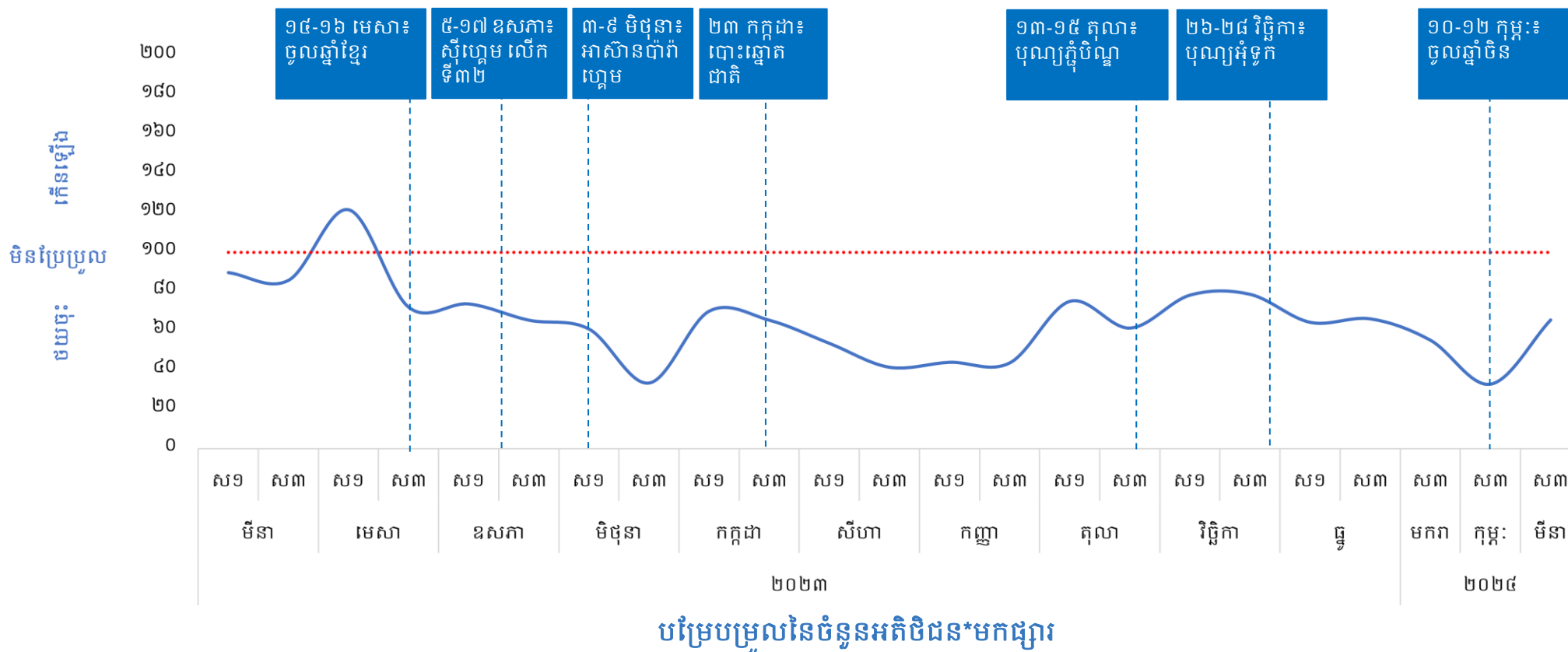
ក្នុងខែមីនា ឆ្នាំ២០២៤ សន្ទស្សន៍ដំណើរការរបស់ផ្សារ\* (MFI) បានបន្តកើនឡើងចេរៀបនឹងខែមុន ដែលឡើងដល់តម្លៃខ្ពស់បំផុតចាប់តាំងពីផ្ដើមអង្កេតពីដំណើរការរបស់ផ្សារនៅក្នុងខែមករា ឆ្នាំ២០២២។ ភាពប្រសើរឡើងគួរឱ្យកត់សម្គាល់នេះគឺដោយសារតែភាពប្រសើរឡើងនៃតម្លៃទំនិញសំខាន់ៗដែលមានស្ថេរភាព និងអាចព្យាករបាន និងមិនសូវមានអ្នករាយការណ៍ពីការកើនឡើងនៃតម្លៃផ្គត់ផ្គង់ស្បៀងអាហារសំខាន់ៗ។



\* សន្ទស្សន៍ដំណើរការផ្សារ (MFI) វាស់វែងពីដំណើរការរបស់ផ្សារដែលបានតាមដាន ដោយផ្អែកលើសមាសធាតុសំខាន់ៗ៖ ភាពចម្រុះនៃទំនិញចាំបាច់ ភាពអាចរកបានជាក់ស្តែងនៃទំនិញក្នុងបរិមាណគ្រប់គ្រាន់ តម្លៃដែលអាចព្យាករបាននិងមានស្ថេរភាព និងភាពធន់នៃខ្សែច្រវាក់ផ្គត់ផ្គង់។ សមាសធាតុនីមួយៗនៅក្នុងសន្ទស្សន៍ដំណើរការផ្សារសង្ខេប គឺជាសន្ទស្សន៍ ដែលមានពីលេខ០ ដល់លេខ១០ ហើយតម្លៃកាន់តែខ្ពស់ បង្ហាញថា ផ្សារមានដំណើរការកាន់តែល្អក៏ទ្រង់ពេលតាមដាន។ សន្ទស្សន៍ដំណើរការផ្សារជារួមគឺជាការបញ្ចូលគ្នានៃសមាសធាតុទាំងបួន។ លម្អិតពីវិធីសាស្ត្ររបស់សន្ទស្សន៍ដំណើរការផ្សារ។ ចាប់ពីពាក់កណ្តាលខែកញ្ញា ឆ្នាំ២០២២មក ព័ត៌មានស្តីពីទំនិញមិនមែនស្បៀងអាហារក៏ត្រូវបានបញ្ចូលទៅក្នុងការវិភាគនេះដែរ។ ចាប់ពីខែមេសា ឆ្នាំ២០២៣មក ការគណនា MFI និងសមាសធាតុសំខាន់ៗត្រូវបានកែសម្រួលដើម្បីបង្ហាញព័ត៌មានកាន់តែសុក្រិត។

# ការទៅផ្សារ៖ ទិន្នាការអតិថិជន

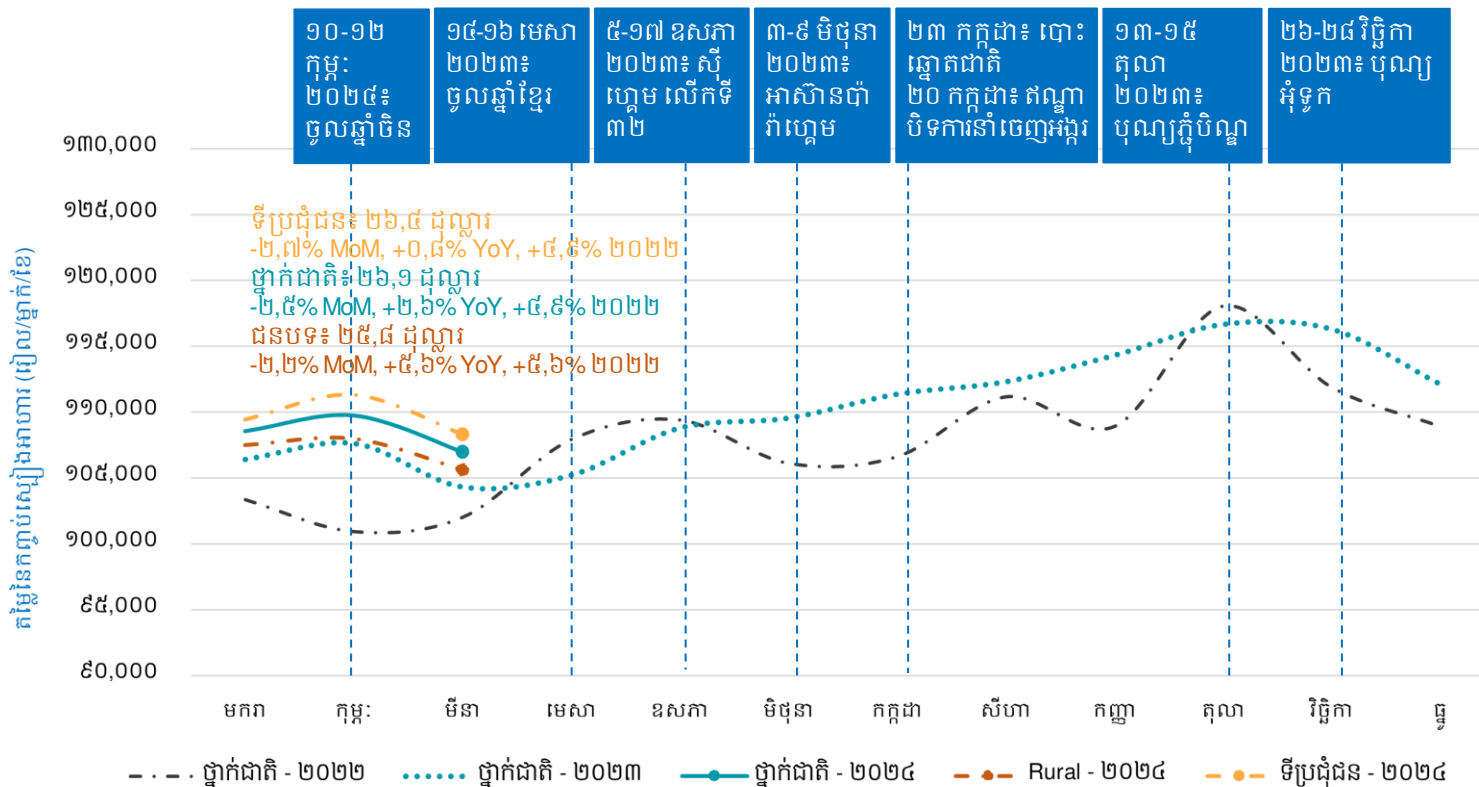
នៅក្នុងខែមីនា ឆ្នាំ២០២៤ ចំនួនអតិថិជនទៅផ្សារមានការកើនឡើងគួរឱ្យកត់សម្គាល់ ធៀបនឹងខែមុន។ ប៉ុន្តែតួលេខនេះនៅតែមានកម្រិតទាប អាចដោយសារតែការកើនឡើងនៃតួបលក់ស្បៀងអាហារតូចៗនៅតាមភូមិ ដែលបានកាត់បន្ថយតម្រូវការរបស់ប្រជាជនក្នុងការធ្វើដំណើរទៅកាន់ផ្សារធំដើម្បីទិញស្បៀងអាហារ។



\* ប្រធានផ្សារ និងអ្នកលក់តាមបណ្តាផ្សារចំនួន ៥៨ កន្លែង ដែលបានតាមដានតម្លៃនៅទូទាំងប្រទេស ក៏ត្រូវបានសម្ភាសន៍ស្តីពីភាពងាយស្រួលក្នុងការធ្វើដំណើរទៅផ្សារ និងចំនួនអតិថិជនទៅផ្សារនៅសប្តាហ៍ទី៣នៃខែនេះ ធៀបនឹងសប្តាហ៍ទី៣នៃខែមុន។ តម្លៃលេខបង្ហាញពីបម្រែបម្រួលនៃចំនួនអតិថិជនត្រូវបានគណនាដោយប្រើសន្ទស្សន៍កំណើន/តំហាយ (diffusion index) ដើម្បីតាមដានពីការប្រែប្រួលអតិថិជនមកផ្សារក្នុងសេរីពេលវេលា។

# ថ្នាក់ជាតិ៖ តម្លៃនៃកញ្ចប់ស្បៀងអាហារមូលដ្ឋាន

ក្នុងខែមីនា ឆ្នាំ២០២៤ តម្លៃកញ្ចប់ស្បៀងអាហារមូលដ្ឋាន<sup>១</sup> (BFB) បានថយចុះ ២,៥% ធៀបនឹងខែមុន (MoM) តែបានកើនឡើង ២,៦% ធៀបនឹងខែដូចគ្នាកាលពីឆ្នាំមុន (YoY) ដោយបន្តមាននិរន្តរភាពដូចគ្នាទៅនឹងឆ្នាំមុន។ តម្លៃកញ្ចប់ស្បៀងអាហារជាមធ្យមគឺ ១០៧.០០០ រៀល/ម្នាក់/ខែ មានតម្លៃប្រហែល ២៦,១ ដុល្លារ។ ធៀបនឹងខែដូចគ្នាកាលពីឆ្នាំមុន តម្លៃកញ្ចប់នៅផ្សារតំបន់ជនបទ (+៥,៦% YoY) មានកំណើនខ្ពស់ជាងតម្លៃកញ្ចប់នៅផ្សារតំបន់ទីប្រជុំជន<sup>២</sup> (+០,៨% YoY)។ ជាងនេះទៅទៀត កញ្ចប់ស្បៀងអាហារមូលដ្ឋានមានតម្លៃខ្ពស់ជាងខែដូចគ្នាកាលពីឆ្នាំ២០២២ គួរកត់សម្គាល់ (+៤,៩%)។



## កញ្ចប់ស្បៀងអាហារមូលដ្ឋាន (BFB) របបអាហារប្រចាំថ្ងៃសម្រាប់មនុស្សម្នាក់



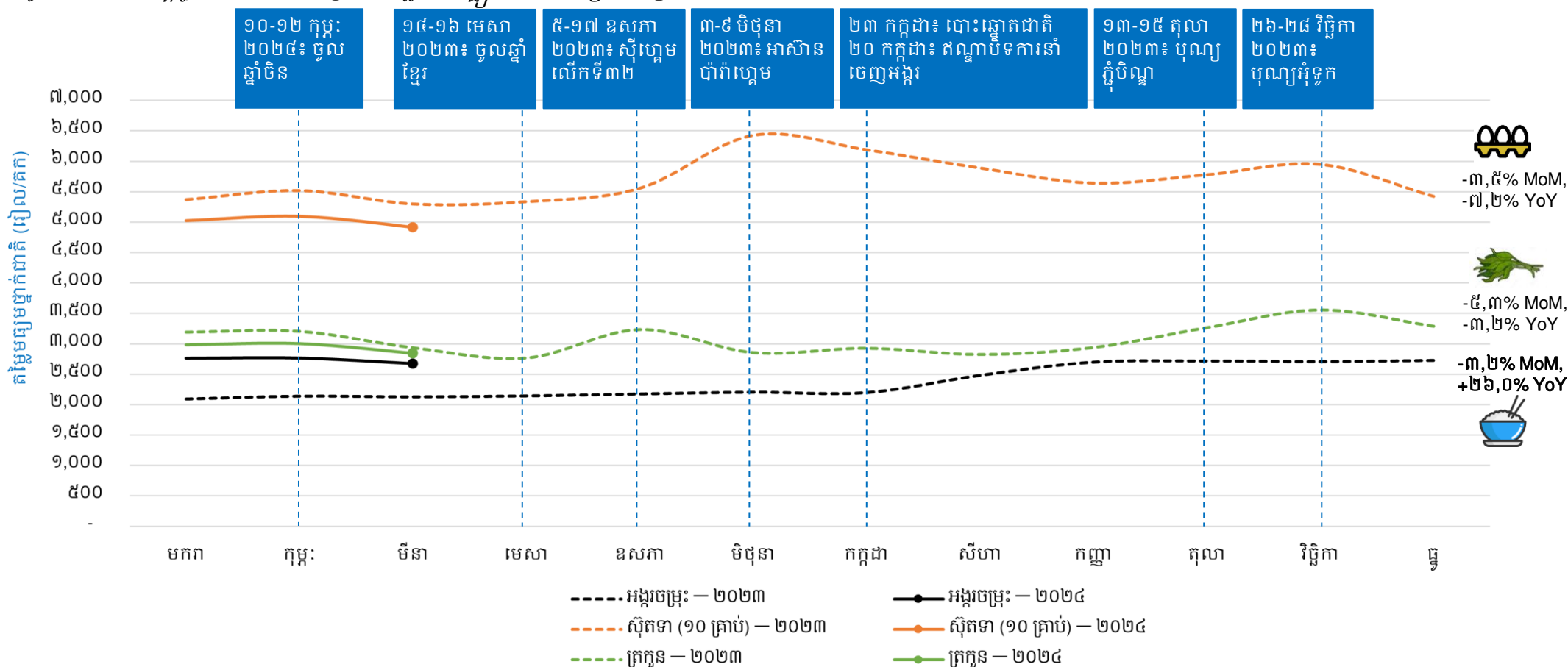
កញ្ចប់ស្បៀងអាហារមូលដ្ឋានមានបញ្ចូលនូវស្បៀងអាហារសំខាន់ៗ រួមមាន អង្ករចម្រុះ ត្រីផ្លែក៏ សាច់ជ្រូក ស៊ូតទា ប្រេងឆា ដំឡូងជ្វា និងត្រកូន ដែលផ្តល់ថាមពលអប្បបរមាចាំបាច់ចំនួន ១.៩៣៧ កាឡូរី សម្រាប់មនុស្សម្នាក់ក្នុងមួយថ្ងៃ។ កញ្ចប់ស្បៀងអាហារមូលដ្ឋានត្រូវបានវិភាគដោយផ្អែកលើកញ្ចប់ចំណាយអប្បបរមា (MEB) នៅប្រទេសកម្ពុជា របស់ WFP។ សូមមើលឧបសម្ព័ន្ធទី ៣ សម្រាប់ព័ត៌មានពិវធីសាស្ត្រ។

<sup>1</sup> តម្លៃនៃកញ្ចប់ស្បៀងអាហារមូលដ្ឋាន (BFB) របស់ WFP ត្រូវបានគណនាដើម្បីជំនួយក្នុងការបកស្រាយផលប៉ះពាល់នៃការប្រែប្រួលតម្លៃស្បៀងប្រចាំខែលើតម្លៃរបបអាហារប្រកបដោយអាហារូបត្ថម្ភដែលបានទទួលទាននៅកម្ពុជា។  
<sup>2</sup> ផ្សារនៅទីប្រជុំជនសំដៅដល់ផ្សារដែលស្ថិតនៅទីរួមខេត្ត ហើយផ្សារដទៃទៀតចាត់ទុកថាជាផ្សារនៅជនបទ។

# ថ្នាក់ជាតិ៖ និន្នាការតម្លៃអង្ករ ស៊ុតទា និងត្រកូន

ក្នុងខែមីនា ឆ្នាំ២០២៤ តម្លៃលក់រាយអង្ករចម្រុះបានថយចុះបង្វែរធៀបនឹងខែមុន (MoM) គឺ ៣,២% ប៉ុន្តែវានៅតែខ្ពស់គួរឱ្យកត់សម្គាល់ គឺ ២៦,០% ធៀបនឹងខែដូចគ្នាកាលពីឆ្នាំមុន (YoY)<sup>១</sup> កំណើនតម្លៃធៀបនឹងឆ្នាំមុនគឺដោយសារតែមានការប្រកួតប្រជែងខ្ពស់លើតម្រូវការអង្ករផ្គត់ផ្គង់សម្រាប់នាំចេញចាប់តាំងពីខែសីហា ឆ្នាំ២០២៣មក ដោយភាគច្រើនបង្កឡើងដោយការបិទខ្ទប់ការនាំចេញអង្កររបស់ប្រទេសឥណ្ឌា។ ផ្ទុយមកវិញ តម្លៃលក់រាយស៊ុតទា និងត្រកូនបានថយចុះទាំងធៀបនឹងខែមុន ក៏ដូចជាធៀបនឹងខែដូចគ្នាកាលពីឆ្នាំមុន។

សូមមើលឧបសម្ព័ន្ធទី១ និងទី២ សម្រាប់តម្លៃនៃស្បៀងអាហារផ្សេងៗទៀត។

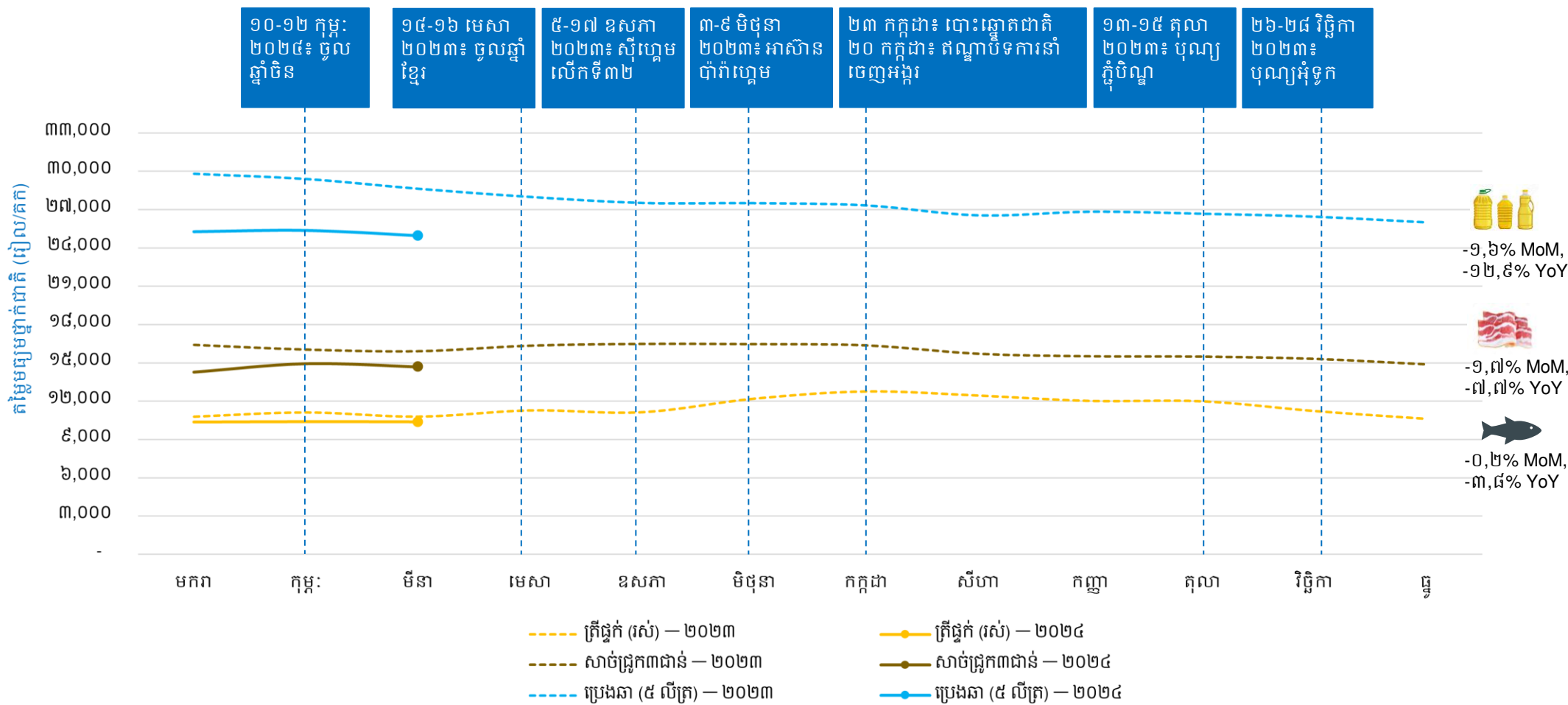


សម្គាល់៖  
 - ត្រកូនគឺបន្លែដែលត្រូវបានទទួលទានជាទូទៅនៅប្រទេសកម្ពុជា ហើយនិន្នាការតម្លៃរបស់វាមិនបង្ហាញពីការឡើងចុះតម្លៃបន្លែផ្សេងទៀតនៅក្នុងឧបសម្ព័ន្ធនោះទេ។  
 - តម្លៃស្បៀងអាហារត្រូវបានប្រមូលតាមទូរស័ព្ទ

# ថ្នាក់ជាតិ៖ និន្នាការតម្លៃត្រីផ្ទុក សាច់ជ្រូកបីជាន់ និងប្រេងឆា

ក្នុងខែមីនា ឆ្នាំ២០២៤ តម្លៃលក់រាយប្រេងឆា សាច់ជ្រូកបីជាន់ និងត្រីផ្ទុក បានថយចុះទាំងធៀបនឹងខែមុន (MoM) ក៏ដូចជាធៀបនឹងខែដូចគ្នាកាលពីឆ្នាំមុន (YoY)។ បើធៀបខែដូចគ្នាកាលពីឆ្នាំមុន តម្លៃប្រេងឆា (-១២,៩%) និងតម្លៃសាច់ជ្រូកបីជាន់ (-៧,៧%) ថយចុះខ្លាំងជាងតម្លៃត្រីផ្ទុក។

សូមមើលឧបសម្ព័ន្ធទី១ និងទី២ សម្រាប់តម្លៃស្បៀងអាហារផ្សេងៗទៀត។



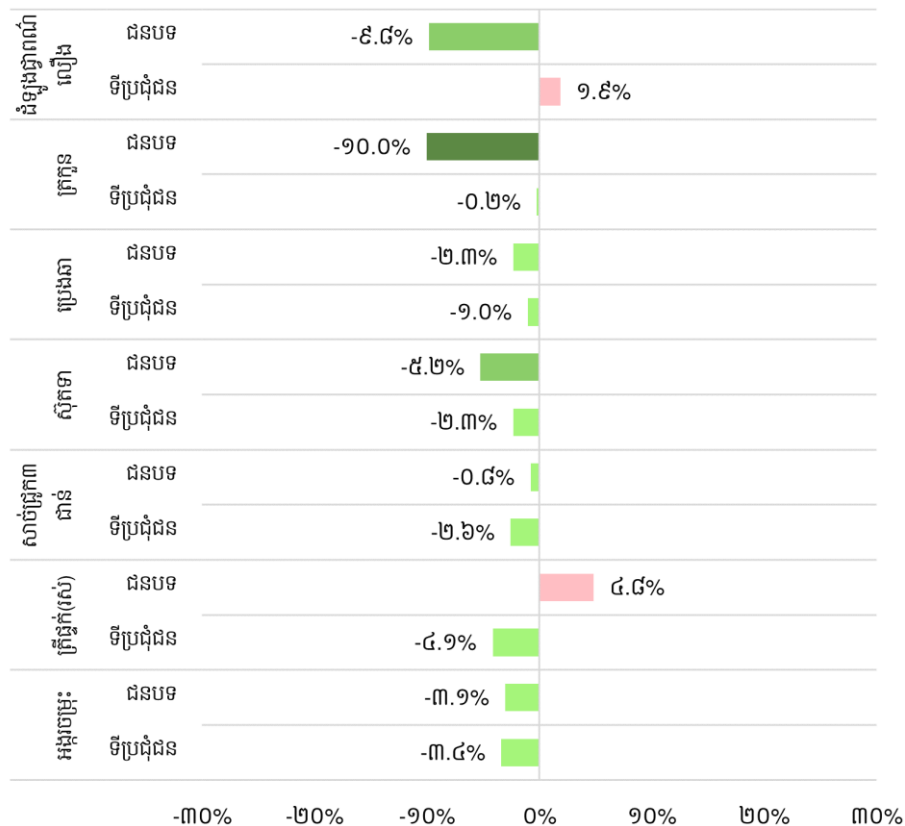
សម្គាល់៖ តម្លៃស្បៀងអាហារត្រូវបានប្រមូលតាមទូរស័ព្ទ



# ថ្នាក់ក្រោមជាតិ៖ ភាពខុសគ្នា និងបម្រែបម្រួលនៃតម្លៃនៅជនបទ និងទីប្រជុំជន

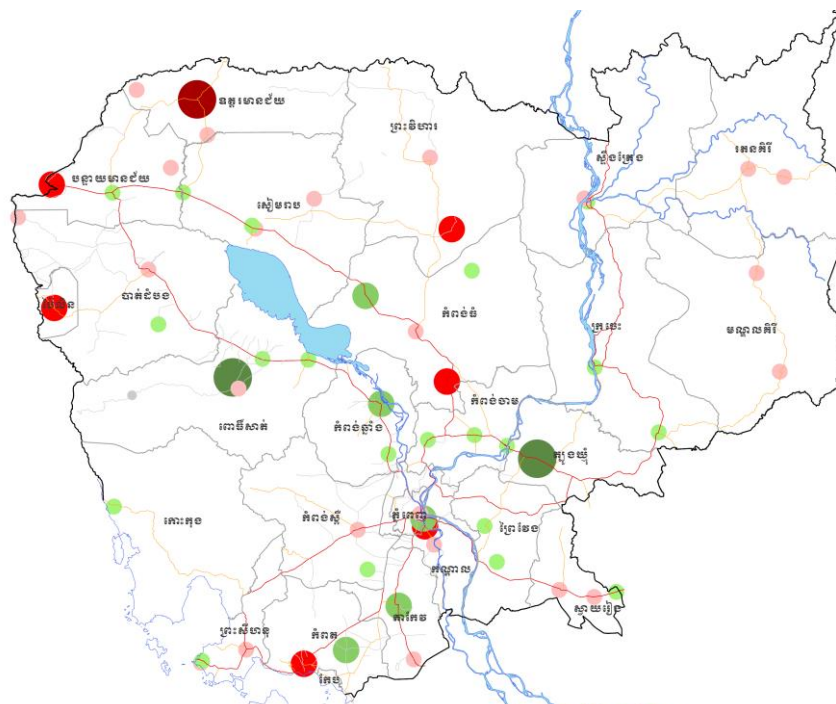
ក្នុងខែមីនា ឆ្នាំ២០២៤ តម្លៃមធ្យមលក់រាយស្បៀងអាហារដែលបានតាមដានភាគច្រើន (ក្រាហ្វិកខាងក្រោមឆ្វេង) មានទិសដៅប្រែប្រួលដូចគ្នា ទាំងនៅផ្សារជនបទ និងផ្សារទីប្រជុំជន ដោយតម្លៃជាទូទៅបានថយចុះ។ តម្លៃកញ្ចប់ស្បៀងអាហារមូលដ្ឋានរបស់ WFP មានការប្រែប្រួលតាមបណ្តាខេត្ត (ផែនទីខាងក្រោមស្តាំ) ដោយនៅផ្សារសំរោង ក្នុងខេត្តឧត្តរមានជ័យ (២៨,៨ ដុល្លារ) គឺខ្ពស់ជាងតម្លៃមធ្យមថ្នាក់ជាតិ ១១% ខណៈនៅផ្សារស្វង់ ក្នុងខេត្តត្បូងឃ្មុំ (២២,៧ ដុល្លារ) គឺទាបជាងតម្លៃមធ្យមថ្នាក់ជាតិ ១៣%។ តម្លៃកញ្ចប់ស្បៀងអាហារដែលខ្ពស់ជាងតម្លៃមធ្យមថ្នាក់ជាតិភាគច្រើនមាននៅផ្សារនៅទីប្រជុំជន។

បម្រែបម្រួលប្រចាំខែ (%) នៃតម្លៃលក់រាយស្បៀងអាហារសំខាន់ៗ  
ខែកុម្ភៈ ឆ្នាំ២០២៤ និង ខែមីនា ឆ្នាំ២០២៤



សម្គាល់៖

- ទិន្នន័យតម្លៃពីផ្សារចំនួន៥៨។ មើលវិធីសាស្ត្រសម្រាប់ព័ត៌មានលម្អិត។
- តម្លៃស្បៀងអាហារត្រូវបានប្រមូលតាមទូរស័ព្ទ



បម្រែបម្រួលពីតម្លៃមធ្យមថ្នាក់ជាតិ

- $\geq 10\%$  ខ្ពស់ជាង
- $5\%$  ទៅ  $10\%$  ខ្ពស់ជាង
- $< 5\%$  ខ្ពស់ជាង
- $< 5\%$  ទាបជាង
- $5\%$  ទៅ  $10\%$  ទាបជាង
- $\geq 10\%$  ទាបជាង

ភាគរយនៃផ្សារនៅ

ជនបទ	ទីប្រជុំជន
០%	១០០%
៣៣%	៦៧%
៥៨%	៥២%
៥០%	៥០%
៤០%	៦០%
៥០%	៥០%

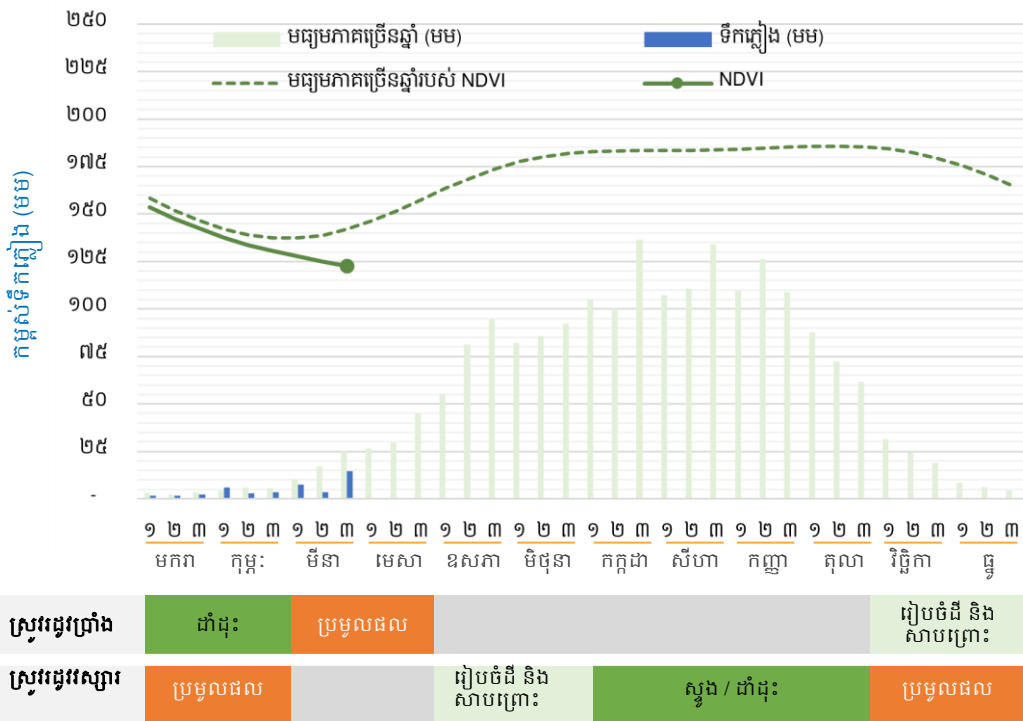
តម្លៃកញ្ចប់ស្បៀងអាហារមូលដ្ឋានតាមផ្សារ ឬខេត្ត ធៀបនឹង  
តម្លៃកញ្ចប់ជាមធ្យមថ្នាក់ជាតិ (ខែមីនា ឆ្នាំ២០២៤)

# ការតាមដានរដូវកាល៖ របាយទឹកភ្លៀង

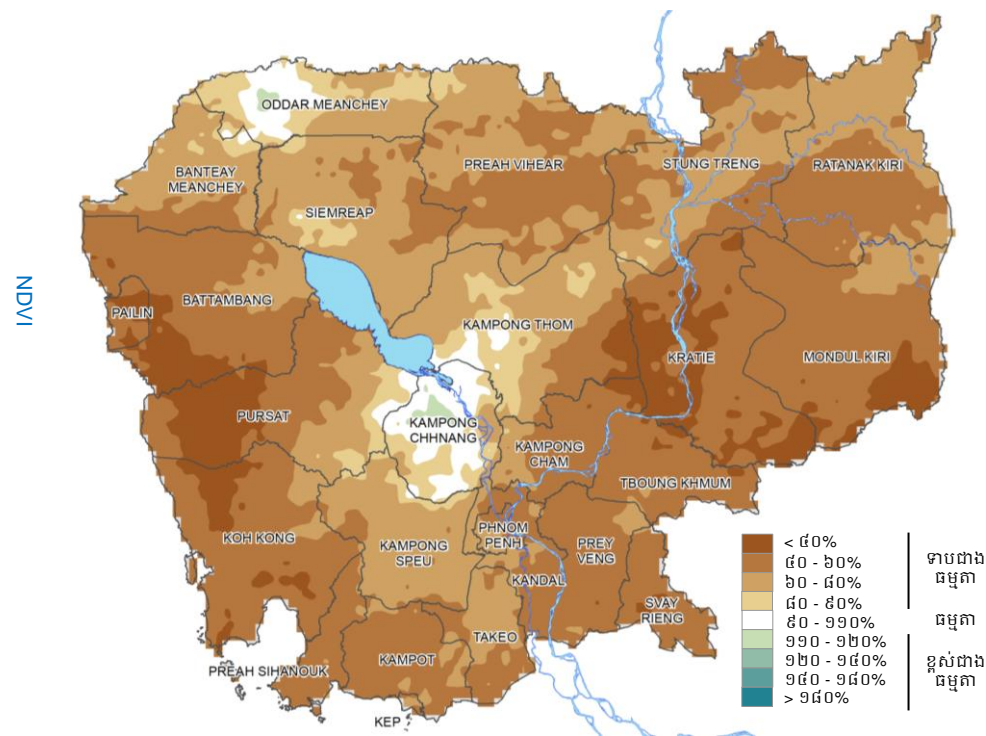
ក្នុងខែមីនា ឆ្នាំ២០២៤ បណ្តាខេត្តភាគច្រើនក្នុងប្រទេសកម្ពុជាមានស្ថានភាពស្ងួត ដោយសារទទួលបានទឹកភ្លៀង<sup>១</sup> ទាបជាងមធ្យមភាគច្រើនឆ្នាំ។ ដូច្នេះហើយ ទើបរុក្ខជាតិមានស្ថានភាពទាបជាងធម្មតា ដូចបានបង្ហាញតាមរយៈសន្ទស្សន៍ភាពខុសគ្នានៃរុក្ខជាតិ (NDVI)<sup>២</sup> ដែលមានកម្រិតទាបជាងមធ្យមភាគច្រើនឆ្នាំ (សូមមើលក្រាហ្វិក និងផែនទីខាងក្រោម)។

ការព្យាករ El Niño, La Niña និង Southern Oscillation (ENSO) បានបង្ហាញថា បាតុភូតអិលនីញូមានការផ្លាស់ប្តូរល្អិតម្តងៗទៅជាលក្ខខណ្ឌអព្យាក្រឹតនៅចន្លោះខែមេសាដល់ខែកក្កដា ឆ្នាំ២០២៤។ ដូច្នេះហើយ ប្រទេសកម្ពុជាពឹងផ្អែកលើបន្តមានស្ថានភាពស្ងួត និងក្តៅជាងមុនចន្លោះខែមេសាដល់ខែមិថុនា ឆ្នាំ២០២៤ ផ្អែកតាមការព្យាករតាមរដូវកាលរបស់ International Research Institute (IRI) of Columbia University និង European Centre for Medium-Range Weather Forecasts (ECMWF)<sup>១</sup>

បរិមាណទឹកភ្លៀង និងសន្ទស្សន៍ NDVI មធ្យមថ្នាក់ជាតិ (ខែមីនា ឆ្នាំ២០២៤) និងប្រតិទិនដាំដុះតាមរដូវកាល



ភាពមិនប្រក្រតីនៃទឹកភ្លៀង ក្នុងខែមីនា ឆ្នាំ២០២៤



ប្រភព៖ ទិន្នន័យទឹកភ្លៀងពី CHIRPS និងវិភាគដោយ WFP

<sup>១</sup> កម្រិតទឹកភ្លៀងជាមធ្យមសរុបសម្រាប់ខែមួយគឺជាផលបូកនៃកម្រិតទឹកភ្លៀងក្នុងរយៈពេល ៣ដេកាត (រៀងរាល់១០ថ្ងៃ) ក្នុងខែនោះ។

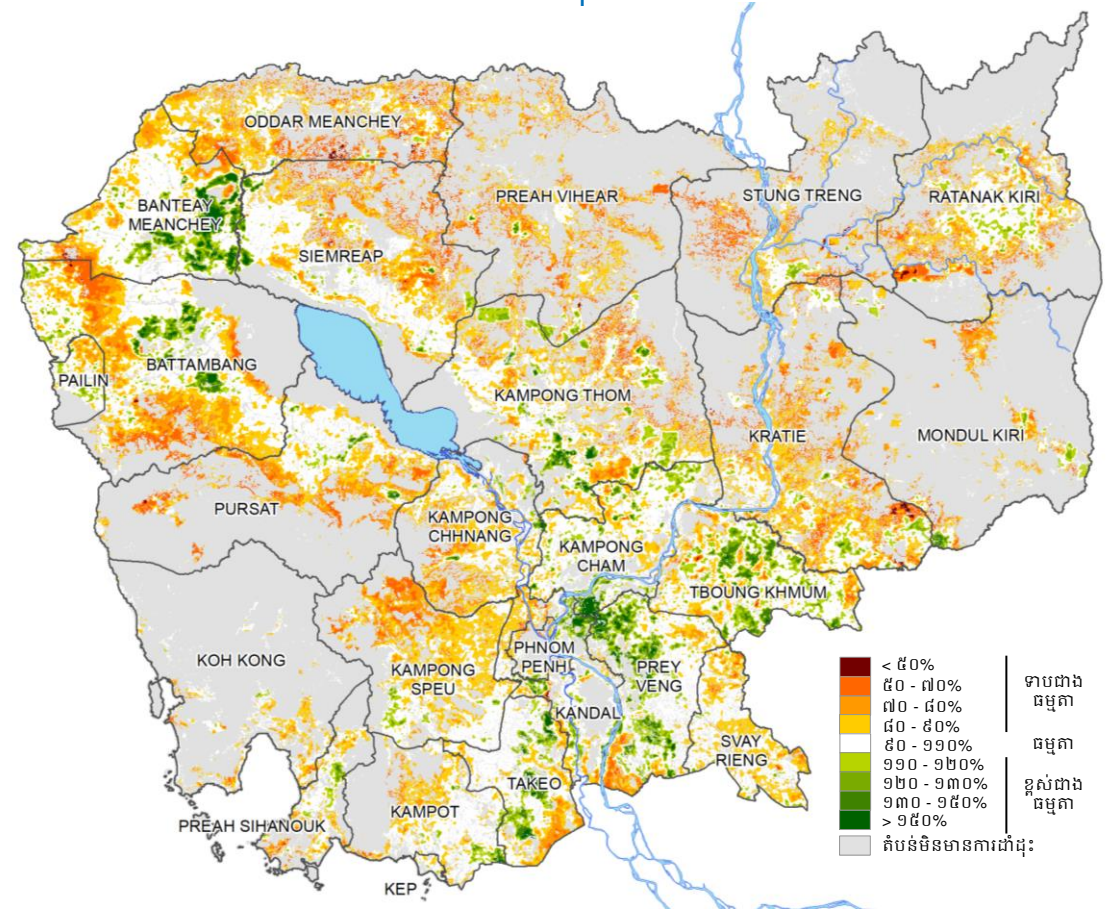
<sup>២</sup> សន្ទស្សន៍ភាពខុសគ្នានៃរុក្ខជាតិ (NDVI) គឺជាសូចនាករជាតិដែលត្រូវប្រើដើម្បីវាយតម្លៃសុខភាព និងដងស៊ីតេរុក្ខជាតិ ដោយវិភាគតម្លៃពន្លឺព័រផ្កាពណ៌ដែលត្រូវបានបង្ហាញថារុក្ខជាតិកាន់តែមានសុខភាពល្អ។

# ការតាមដានរដូវកាល៖ ស្ថានភាពរុក្ខជាតិ និងដំណាំ

ក្នុងខែមីនា ឆ្នាំ២០២៤ ស្ថានភាពរុក្ខជាតិជារួមនៅក្នុងប្រទេសកម្ពុជា មានកម្រិតទាបជាងមធ្យមភាគច្រើនឆ្នាំគួរឱ្យកត់សម្គាល់ ដោយសារតែ ធាតុអាកាសស្ងួត និងក្តៅជាងធម្មតា។ ប៉ុន្តែ តំបន់មួយចំនួននៅជុំវិញ បឹងទន្លេសាប និងទំនាបកណ្តាល នៅតែមានស្ថានភាពចន្លោះពីធម្មតា ទៅខ្ពស់ជាងធម្មតា (ផែនទីខាងស្តាំ)។

ផ្ទៃដីដាំដុះស្រូវប្រាំងសម្រេចបានចំនួនប្រមាណ ៤៤០.០០០ ហិកតា គិតត្រឹមខែមីនា ឆ្នាំ២០២៤ ដែលមានចំនួនលើសឆ្នាំមុនក្នុងរយៈពេល ដូចគ្នា ២៣%។ ក្នុងនោះមានផ្ទៃដីស្រូវរដូវប្រាំងសរុបចំនួន ៦០.១២០ ហិកតា ស្ថិតនៅក្នុងខេត្តចំនួន ១៤ ដែលបានជួបបញ្ហាខ្វះខាតទឹក ត្រូវ បានជួយសង្គ្រោះ តាមការរាយការណ៍របស់ក្រសួងធនធានទឹក និង ឧតុនិយម (ដកស្រង់ដោយកាសែតខ្មែរថាមន៍ ថ្ងៃទី៥ ខែមេសា ឆ្នាំ ២០២៤)។ ពេលនេះផ្ទៃដីប្រមូលផលស្រូវប្រាំងសម្រេចបាន ២៦៣.០០០ ហិកតា ដោយផ្តល់ទិន្នផលចំនួន ៤,៦ តោនក្នុងមួយហិកតា។

ភាពមិនប្រក្រតីនៃ NDVI ក្នុងខែមីនា ឆ្នាំ២០២៤



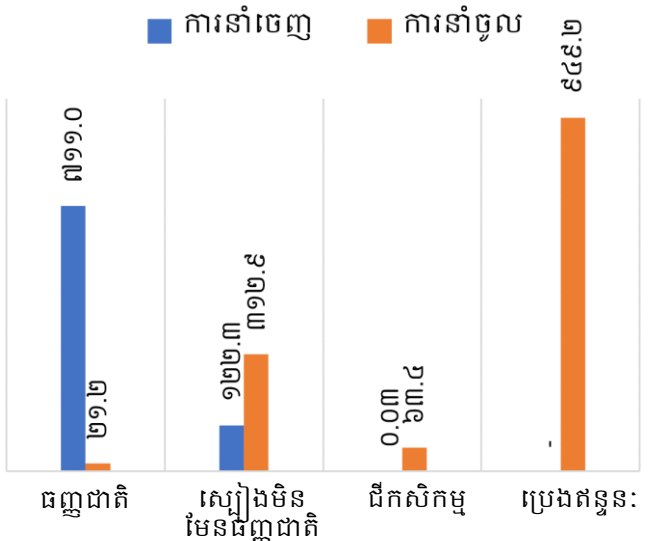
ប្រភព៖ NDVI ពី MODIS និងវិភាគដោយ WFP

# ពាណិជ្ជកម្ម

ក្នុងត្រីមាសដំបូងនៃឆ្នាំ២០២៤ ការនាំចេញផ្លូវការសរុប (មិនរាប់បញ្ចូលមាសមិនមែនរូបិយវត្ថុ) របស់កម្ពុជា បន្តនិរន្តរភាពកើនឡើង ជាមួយនឹងការកើនឡើងគួរឱ្យកត់សម្គាល់ គឺ ១៨,០% ធៀបនឹងខែមុន មានតម្លៃ ៦.២៦២ លានដុល្លារ។ គោលដៅនាំចេញសំខាន់ រួមមាន សហរដ្ឋអាមេរិក វៀតណាម ចិន ជប៉ុន និងថៃ។ ការនាំចេញទំនិញស្បៀងអាហារចំនួន ៨៣៣ លានដុល្លារ (ក្រាហ្វិកខាងស្តាំ) ដែលរួមមាន៖ ធុញជាតិសរុបចំនួន ៧១១ លានដុល្លារ (+៣២% YoY) និងអាហារដទៃទៀត (ដូចជា៖ សាច់/សំណល់សាច់/គ្រឿងក្នុង ដែលអាចបរិភោគបាន បន្លែដែលអាចបរិភោគបាន ឫស/មើម និងខ្លាញ់សត្វប្រេងរុក្ខជាតិ) ចំនួន ១២២,៣ លានដុល្លារ (+៥ YoY)។ ការនាំចេញអង្ករមានចំនួនសរុប ១៦៦.៤៥១ តោន (មានតម្លៃស្មើ ១២៣,៦ លានដុល្លារ) ក្នុងត្រីមាសដំបូងនៃឆ្នាំ២០២៤។ បរិមាណនាំចេញអង្ករនេះបានថយចុះ ៥,៧% ធៀបនឹងរយៈពេលដូចគ្នាកាលពីឆ្នាំមុន។ បន្ថែមលើនេះ ការនាំចេញស្រូវមានចំនួនជាង ២,២ លានតោន មានតម្លៃស្មើនឹង ៦០០ លានដុល្លារ ត្រូវបាននាំចេញក្នុងរយៈពេលដូចគ្នា។ មុនពិធីបុណ្យ Eid al-Fitr ប្រទេសឥណ្ឌូនេស៊ីនឹងនាំចូលអង្ករចំនួន ២២.៥០០ តោន ពីកម្ពុជា ដើម្បីបង្កើនស្បៀងបំរុងក្នុងស្រុក និងបំពេញតម្រូវការ (ដកស្រង់ដោយកាសែតខ្មែរថាមន៍ ថ្ងៃទី២០ ខែមីនា ឆ្នាំ២០២៤)។

ក្នុងត្រីមាសដំបូងនៃឆ្នាំ២០២៤ ការនាំចូលជាផ្លូវការសរុប (មិនរាប់បញ្ចូលមាសមិនមែនរូបិយវត្ថុ) របស់កម្ពុជា ដោយកើនឡើងគួរឱ្យកត់សម្គាល់ គឺ ៦,៤% ធៀបនឹងរយៈពេលដូចគ្នាកាលពីឆ្នាំ មានតម្លៃ ៦.២៣៥ លានដុល្លារ។ ការនាំចូលមានប្រភពមកពីប្រទេសចិន ថៃ វៀតណាម សាំងហ្គាពួរ និងម៉ាឡេស៊ី។ ក្នុងចំណោមការនាំចូលសរុប មានទំនិញស្បៀងអាហារចំនួន ៣៣៤ លានដុល្លារ ដែលរួមមាន៖ ធុញជាតិសរុបចំនួន ២១,២ លានដុល្លារ (+២០% YoY) និងអាហារដទៃទៀត ចំនួន ៣១២,៩ លានដុល្លារ (+១៣% YoY)។ ក្នុងរយៈពេលដូចគ្នា ប្រទេសកម្ពុជាក៏បាននាំចូលដឹកសិកម្មចំនួន ៦៣,៤ លានដុល្លារ (+២៦% YoY) ភាគច្រើនមកពីប្រទេសវៀតណាម ថៃ និងចិន និងប្រេងឥន្ធនៈមានតម្លៃ ៩៤២,២ លានដុល្លារ (+៩% YoY)។

## សមតុល្យពាណិជ្ជកម្មកម្ពុជា (គិតជា លានដុល្លារ) នៃក្រុមទំនិញសំខាន់ៗ ត្រីមខែមីនា ឆ្នាំ២០២៤



*ប្រភព៖ អគ្គនាយកដ្ឋានគយនិងរដ្ឋាករ ចូលថ្ងៃទី ១១ ខែមេសា ឆ្នាំ២០២៤*

# ការឆ្លើយតបផ្នែកនយោបាយ

រដ្ឋាភិបាលកម្ពុជា តាមរយៈក្រសួងសេដ្ឋកិច្ច និងហិរញ្ញវត្ថុ បានចេញប្រកាសមួយបញ្ជាក់ថា រដ្ឋនឹងរ៉ាប់រងអាករលើ តម្លៃបន្ថែមលើទំនិញជាស្បៀងអាហារសំខាន់ៗ សម្រាប់ ការប្រើប្រាស់ប្រចាំថ្ងៃ រហូតដល់ដំណាច់ឆ្នាំ២០២៤ លើក លែងតែស្បៀងអាហារ ដែលផ្គត់ផ្គង់ទៅភោជនីយដ្ឋាន (ក្រសួងសេដ្ឋកិច្ច និងហិរញ្ញវត្ថុ ថ្ងៃទី២០ ខែមីនា ឆ្នាំ ២០២៤)។

ប្រទេសកម្ពុជាកំពុងតែពង្រឹងហេដ្ឋារចនាសម្ព័ន្ធរបស់ខ្លួន រួមមាន ផ្លូវល្បឿនលឿន កំពង់ផែ និងអាកាសយានដ្ឋាន ដើម្បីបង្កើតច្រករបៀងសេដ្ឋកិច្ចសំខាន់ៗទាំងក្នុងប្រទេស កម្ពុជា និងតំបន់អាស៊ានកាន់តែទូលំទូលាយ ក្នុងគោល បំណងទាក់ទាញការវិនិយោគ (ដកស្រង់ដោយកាសែត ខ្មែរថាមន៍ ថ្ងៃទី៣ ខែមេសា ឆ្នាំ២០២៤)។

លើសពីនេះ រដ្ឋាភិបាលគ្រោងនឹងសម្របសម្រួលដំណើរ ការវិនិយោគ និងមានគោលបំណងបំពាក់បំប៉នយុវជន បន្ថែមចំនួន ១,៥ លាននាក់ នូវជំនាញដែលត្រូវការ សម្រាប់អាជីវកម្ម ក្នុងរយៈពេល ៥ ឆ្នាំខាងមុខ (ដកស្រង់ ដោយកាសែតខ្មែរថាមន៍ ថ្ងៃទី២ ខែមេសា ឆ្នាំ២០២៤)។

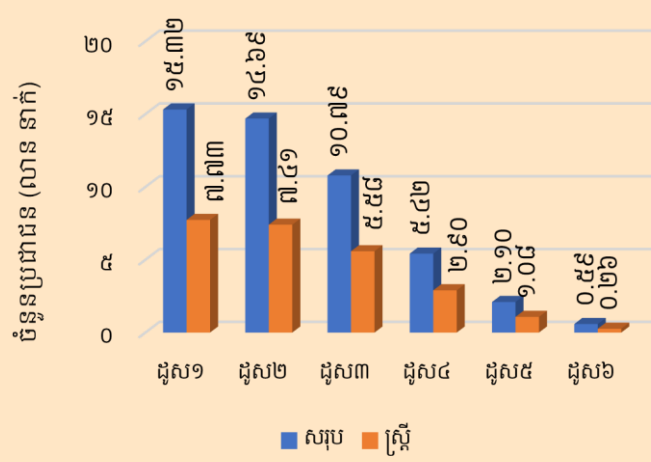
ផែនទីបង្ហាញផ្លូវថ្មីសម្រាប់ "ផែនការមេគ្រប់ជ្រុងជ្រោយ ស្តីពីប្រព័ន្ធដឹកជញ្ជូន អន្តរមធ្យោបាយ និងភស្តុភារកម្ម កម្ពុជា ២០២៣-២០៣៣" បង្ហាញពីគម្រោងអាទិភាព

ចំនួន ១៧៤ ដែលមានតម្លៃប្រហែល ៣៦,៧ ពាន់លាន ដុល្លារ ក្នុងគោលបំណងធ្វើទំនើបកម្មហេដ្ឋារចនាសម្ព័ន្ធ និងទាក់ទាញការវិនិយោគពីវិស័យឯកជន ដើម្បីដាក់ ប្រទេសកម្ពុជាជាមជ្ឈមណ្ឌលវិនិយោគក្នុងតំបន់ (ដកស្រង់ ដោយកាសែតភ្នំពេញប៉ុស្តិ៍ ថ្ងៃទី១១ ខែមីនា ឆ្នាំ២០២៤)។

លទ្ធផលវាយតម្លៃផលប៉ះពាល់បង្ហាញថា កម្មវិធីឧបត្ថម្ភ សាច់ប្រាក់ជូនគ្រួសារងាយរងហានិភ័យ ក្នុងអំឡុងពេល មានសម្ពាធអតិផរណា និងទឹកជំនន់ធ្ងន់ធ្ងរ បានទប់ស្កាត់ ការធ្លាក់ចុះ ១៣% នៃសន្តិសុខស្បៀងក្នុងចំណោមអ្នក ទទួលផល។ នេះបង្ហាញពីតួនាទីយ៉ាងសំខាន់របស់កម្ម វិធីឧបត្ថម្ភសាច់ប្រាក់ក្នុងការការពារគ្រួសារអ្នកទទួលផល ពីបញ្ហាសន្តិសុខស្បៀង (ក្រុមប្រឹក្សាជាតិគាំពារសង្គម ខែ កុម្ភៈ ឆ្នាំ២០២៤)។

យោងតាមគោលការណ៍ណែនាំថ្មី ដែលចូលជាធរមាន ចាប់ពីខែមេសា ឆ្នាំ២០២៤ តទៅ គឺមានតែក្រុមហ៊ុនដែល មានលក្ខណៈសម្បត្តិគ្រប់គ្រាន់ ដែលបំពេញតាមតម្រូវ ការដ៏តឹងរឹងរបស់អគ្គនាយកដ្ឋានគយនិងរដ្ឋាករ (GDCE) ប៉ុណ្ណោះ ដែលនឹងត្រូវបានអនុញ្ញាតឱ្យនាំចូលផលិតផល សាច់ក្លាសេ។ នេះមានគោលបំណងលើកកម្ពស់គុណភាព ផលិតផលចូលទីផ្សារកម្ពុជា (ដកស្រង់ដោយកាសែតខ្មែរ ថាមន៍ ថ្ងៃទី១០ ខែមេសា ឆ្នាំ២០២៤)។

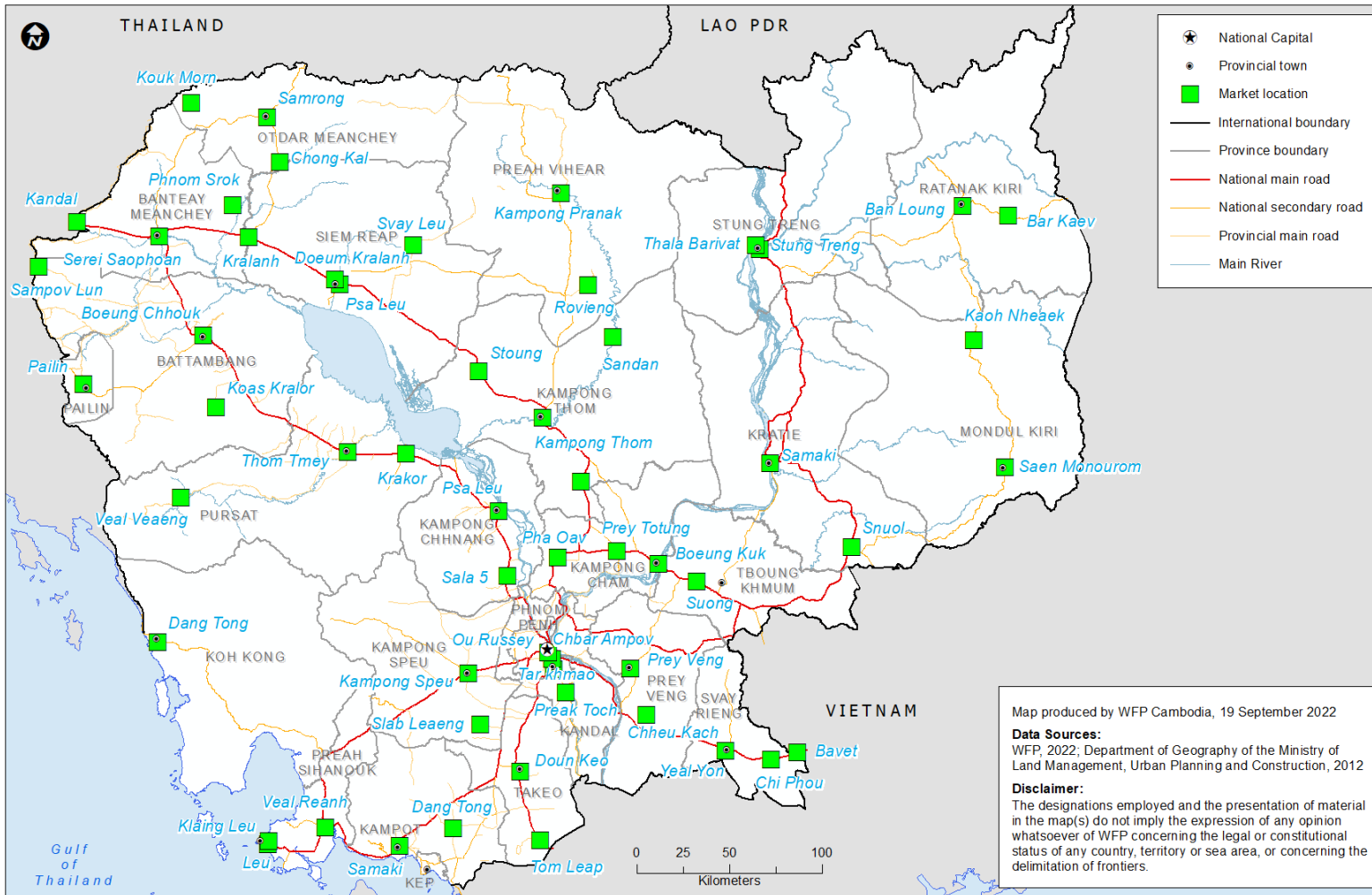
ចំនួនប្រជាជនបានចាក់វ៉ាក់សាំងកូវីដ-១៩



ប្រភព៖ ក្រសួងសុខាភិបាលកម្ពុជា ថ្ងៃទី០១ ខែមេសា ឆ្នាំ២០២៤

# វិធីសាស្ត្រ និងទីតាំងផ្សារ

## Markets for Remote Data Collection



WFP ចាប់ផ្តើមតាមដានតម្លៃស្បៀងអាហារ នៅតាមបណ្តាផ្សារមួយចំនួនតាមរយៈទូរស័ព្ទ តាំងពីខែវិច្ឆិកា ឆ្នាំ២០១៩ មកម៉្លេះ។ អ្នកសម្ភាសន៍តាមទូរស័ព្ទ ដែលបានទទួលការបណ្តុះបណ្តាលច្បាស់លាស់បានទំនាក់ទំនងទៅកាន់អាជីវករនានា រៀងរាល់មួយខែម្តង ដើម្បីប្រមូលតម្លៃទំនិញចំនួន៣៦ប្រភេទ ក្នុងផ្សារចំនួន១៤ នៅទីប្រជុំជន និងជនបទនៃខេត្តបាត់ដំបង កំពង់ឆ្នាំង កំពង់ធំ ឧត្តរមានជ័យ សៀមរាប ព្រះវិហារ និងស្ទឹងត្រែង។

នៅក្រោមកិច្ចសហការជាមួយការិយាល័យទីផ្សារកសិកម្ម នៃក្រសួងកសិកម្ម រុក្ខាប្រមាញ់ និងនេសាទ នៅខែមីនា ឆ្នាំ២០២០ WFP បានអង្កេតតម្លៃទីផ្សារនៅក្នុងផ្សារចំនួន៣១បន្ថែមទៀត ដើម្បីប្រមូលទិន្នន័យមូលដ្ឋាន និងដើម្បីពង្រីកចំនួនផ្សារគ្របដណ្តប់។ យើងបានប្រមូលតម្លៃស្បៀងចំនួន១៦ប្រភេទ និងព័ត៌មានពីដំណើរការរបស់ផ្សារទាំងនោះផងដែរ។

ចាប់ពីពាក់កណ្តាលខែមេសាឆ្នាំ២០២០មក WFP បានពង្រីកការតាមដានតម្លៃទីផ្សារតាមរយៈទូរស័ព្ទ ក្នុងផ្សារចំនួន៤៥ ហើយក៏បានបង្កើនចំនួនប្រមូលទិន្នន័យ ២ដងក្នុងមួយខែផងដែរ (ឧ. សប្តាហ៍ទី១ និងទី៣នៃខែនីមួយៗ)។

នៅពាក់កណ្តាលខែកញ្ញា ឆ្នាំ២០២២ WFP បន្ថែមទំនិញស្បៀងអាហារ និងមិនមែនស្បៀងអាហារចំនួន ១៥ (មើលឧបសម្ព័ន្ធ) និងពង្រីកផ្សារគ្របដណ្តប់ដល់ ៥៦ ផ្សារ។

ក្នុងខែមករា ឆ្នាំ២០២៤ WFP បានបន្ថែមផ្សារចំនួន ២ ទៀត (ឈ្មោះថា ផ្សារបត់រំដួល និងផ្សារភ្នំក្រវាញ) ដែលស្ថិតក្រោមការសាកល្បងលទ្ធកម្មថ្មីរបស់កម្មវិធី HGSFP ដែលមានទីតាំងនៅខេត្តពោធិ៍សាត់ ហើយបានប្រមូលទិន្នន័យតម្លៃទំនិញចំនួន ៧៨ មុខ ក្នុងនោះមានទំនិញស្បៀងអាហារបន្ថែមចំនួន ២៧ មុខ (សូមមើលឧបសម្ព័ន្ធទី ១ & ២)។ តម្លៃទំនិញស្បៀងអាហារដែលបានបន្ថែមចំនួន ២៧ មុខនេះក៏នឹងប្រមូលជាប្រចាំនៅក្នុងខេត្តដែលមានកម្មវិធី HGSFP ផ្សេងទៀតផងដែរ។

# ឧបសម្ព័ន្ធទី១៖ បម្រែបម្រួលតម្លៃលក់រាយ

ស្បៀងអាហារ	ខ្នាត	តម្លៃចម្រុះ ប្រចាំខែ បច្ចុប្បន្ន	បម្រែបម្រួល តម្លៃធៀបនឹង ខែមុន	បម្រែបម្រួល តម្លៃធៀបនឹង១ ខែមុន	បម្រែបម្រួល តម្លៃធៀបនឹង១ ឆ្នាំមុន	ស្បៀងអាហារ	ខ្នាត	តម្លៃចម្រុះ ប្រចាំខែ បច្ចុប្បន្ន	បម្រែបម្រួល តម្លៃធៀបនឹង ខែមុន	បម្រែបម្រួល តម្លៃធៀបនឹង១ ខែមុន	បម្រែបម្រួល តម្លៃធៀបនឹង១ ឆ្នាំមុន	ស្បៀងអាហារ	ខ្នាត	តម្លៃចម្រុះ ប្រចាំខែ បច្ចុប្បន្ន	បម្រែបម្រួល តម្លៃធៀបនឹង ខែមុន	បម្រែបម្រួល តម្លៃធៀបនឹង១ ខែមុន	បម្រែបម្រួល តម្លៃធៀបនឹង១ ឆ្នាំមុន
អង្ករចម្រុះ	Kg	2,677	➔ -3.2%	➔ -1.9%	⬆️ 26.0%	កាវ៉ាត	Kg	3,220	➔ 2.7%	➔ 3.2%	⬇️ -6.2%	អំពិលទុំ (អត់គ្រាប់)	Kg	9,833	⬆️ 9.3%	●	●
អង្ករបាក់៣០-៣៥%	Kg	2,612	➔ -1.4%	●	●	ស្លឹកបាស	Kg	4,817	➔ -0.7%	➔ -0.7%	➔ -2.0%	ព្រលឹត	Kg	2,625	⬇️ -15.5%	●	●
ត្រីផ្លែកំរស់	Kg	10,370	➔ -0.2%	➔ -2.2%	➔ -3.8%	ស្លឹកម្រុំ	Kg	5,000	➔ 0.0%	➔ -2.1%	➔ 0.2%	ត្រួយស្ករ	Kg	13,125	⬆️ 19.3%	●	●
ត្រីប្រា(រស់)	Kg	7,290	➔ 1.4%	➔ 0.9%	➔ 0.7%	ស្ករក្រញាយ	Kg	3,883	⬆️ 11.7%	⬆️ 8.5%	➔ 2.1%	ត្រួយននោង	Kg		●	●	●
ត្រីអណ្តែង(រស់)	Kg	7,119	⬇️ -8.0%	⬇️ -5.7%	⬇️ -8.3%	ស្ករត្រី	Kg	3,679	⬆️ 7.0%	➔ 4.5%	➔ -0.2%	ត្រួយ ឬ ផ្កាអង្ការដី	Kg	7,500	⬆️ 12.5%	●	●
ត្រីដង្កែ(ផ្លែកំរស់)	Kg	25,944	➔ -2.8%	➔ -4.1%	➔ 0.8%	ស្ករចម្អិន	Kg	3,450	⬆️ 7.6%	⬆️ 7.5%	➔ -1.0%	ធុរិតអំបោះ	Kg	8,778	⬆️ 5.7%	●	●
ប្រហុក	Kg	9,345	➔ -2.1%	➔ -1.7%	➔ -4.0%	ស្ករខៀវ	Kg	3,559	⬆️ 10.4%	➔ 0.1%	➔ 2.8%	ស្ករក្តោប	Kg	2,947	➔ 0.9%	●	●
ត្រីពោធិ៍	Kg	10,803	➔ -1.8%	●	●	ផ្លែដូង	Kg	3,487	⬇️ -6.3%	⬇️ -17.5%	⬇️ -20.6%	ស្ករក្តោប	Kg	3,953	⬆️ 7.1%	●	●
ត្រីខ្យា	Kg	12,000	⬇️ -20.0%	●	●	ស្លឹកកងបំ	Kg	5,500	➔ 0.7%	➔ -0.1%	⬆️ 5.5%	សណ្តែកបណ្តុះ	Kg	2,788	➔ -4.7%	●	●
ត្រីសណ្តាយ	Kg		●	●	●	គ្រួយល្អៅ	Kg	5,335	⬆️ 8.3%	➔ 2.2%	⬆️ 14.1%	ក្តីបន្តិច្នឹក	Kg	2,667	⬆️ 20.2%	●	●
សាច់ជ្រូក៣ដាន់	Kg	14,684	➔ -1.7%	➔ -1.2%	⬇️ -7.7%	ផ្លែល្អៅ	Kg	2,353	⬇️ -7.2%	⬇️ -6.8%	⬇️ -17.7%	ពោតបារាំង	Kg	4,889	➔ 4.7%	●	●
ឆ្កឹងជំនីជ្រូក	Kg	14,769	➔ 0.3%	●	●	ឃ្នោក	Kg	2,438	➔ 2.0%	⬇️ -15.6%	⬇️ -35.0%	ស្បៀតពោត	Kg	8,857	⬆️ 24.6%	●	●
ឆ្កឹងជ្រូកស៊ីប	Kg	11,906	➔ 2.6%	●	●	ត្រឡាច	Kg	2,691	➔ 3.9%	⬆️ 9.0%	➔ 1.0%	ផ្លែពោត	Kg	3,550	⬇️ -13.4%	●	●
ជើងជ្រូក	Kg	11,778	➔ -0.4%	●	●	គ្រប់វែង	Kg	2,792	➔ 2.3%	⬇️ -9.6%	⬇️ -14.8%	ផ្លែត្នោតខ្ចី(ចិត្រូច)	Kg	6,667	⬆️ 36.1%	●	●
សាច់គោយាវ	Kg	16,523	➔ 1.6%	➔ 0.8%	⬇️ -13.3%	គ្រប់ស្រួយ	Kg	3,073	➔ 1.1%	⬇️ -12.6%	➔ -4.8%	ត្រសក់	Kg	3,563	⬆️ 29.2%	●	●
សាច់មាន់ (ប៊ីសាសនី)	Kg	15,571	➔ 2.1%	⬆️ 16.7%	⬆️ 14.9%	ប៉េងប៉ោះ	Kg	3,338	➔ -4.0%	⬇️ -32.7%	⬇️ -9.0%	ម៉ើមត្រាវ	Kg	4,550	⬇️ -18.5%	●	●
សាច់មាន់ (ស៊ីកី)	Kg	14,841	⬆️ 16.9%	●	●	ននោងមូល	Kg	3,031	⬆️ 15.7%	⬆️ 5.2%	➔ 3.8%	ម៉ើមឆែវ	Kg	3,071	⬆️ 16.3%	●	●
ស៊ីតទា	10 eggs	4,917	➔ -3.5%	⬇️ -9.3%	⬇️ -7.2%	ននោងជ្រុង	Kg	3,040	⬆️ 12.0%	➔ 3.9%	⬇️ -6.1%	ទំពាំង	Kg	4,250	⬆️ 6.3%	●	●
ស៊ីតទាប្រៃ	10 eggs	6,906	➔ -1.0%	➔ -2.0%	➔ 2.1%	ល្អុងខ្ចី	Kg	1,484	⬆️ 7.0%	⬆️ 16.8%	⬇️ -22.4%	ចេកណាំកំទុំ	Kg	2,250	➔ -4.6%	➔ 4.0%	➔ 3.1%
ប្រេងឆា	5 litres	24,949	➔ -1.6%	➔ -4.0%	⬇️ -12.9%	សណ្តែកកូរ	Kg	4,600	⬆️ 12.7%	➔ 2.9%	⬆️ 15.5%	ស្វាយកែវមៀតទុំ	Kg	2,675	⬇️ -5.4%	⬆️ 7.0%	⬆️ 52.9%
អំពិលម៉ត់អ៊ុយត	Kg	1,358	⬇️ -7.6%	⬆️ 9.4%	⬆️ 8.5%	គ្រួយងចេក	Kg	2,442	➔ -1.8%	⬆️ 7.8%	⬆️ 12.1%	ម្នាស់ទុំ	Kg	2,813	➔ 3.8%	●	●
ទឹកត្រី (ប្របង្គំឃ្នាក់)	730 ml	3,467	➔ 0.1%	➔ 0.1%	➔ 1.3%	ផ្កាខាត់ណា	Kg	5,436	⬆️ 17.6%	⬇️ -22.9%	➔ 2.8%	ទឹកដោះគោស្រស់	140 ml	2,000	➔ -1.9%	➔ -2.5%	⬆️ 17.3%
សណ្តែកដី	Kg	9,964	➔ -2.0%	➔ -2.0%	➔ -1.4%	ដើមខាត់ណា	Kg	4,645	⬆️ 5.2%	⬇️ -18.0%	➔ 2.6%	កូកាតូឡា	330 ml	2,000	➔ 0.0%	➔ 0.0%	➔ 0.5%
សណ្តែកសៀង	Kg	5,589	⬆️ 8.2%	⬆️ 7.8%	⬆️ 7.8%	ដំឡូងផ្កាពណ៌លឿង*	Kg	2,472	➔ -1.5%	➔ -3.9%	⬇️ -21.9%	សាំងធម្មតា	litre	4,256	➔ -0.6%	➔ 1.0%	➔ -0.9%
សណ្តែកខៀវ	Kg	5,855	➔ -4.9%	➔ -2.1%	➔ -3.6%	ខ្ទឹមសរ	Kg	7,676	⬆️ 8.5%	⬆️ 7.4%	⬆️ 45.3%	ម៉ាស៊ូត	litre	4,110	➔ -1.8%	➔ -1.5%	➔ -2.2%
ត្រកួន	Kg	2,841	⬇️ -5.3%	⬇️ -13.6%	➔ -3.2%	អំពិលទុំ (មានគ្រាប់)	Kg	3,926	➔ -0.7%	➔ -0.9%	➔ 2.0%	ជីស៊ុយវ៉េ	Kg	2,714	➔ -1.3%	⬇️ -6.2%	⬇️ -16.4%

សម្គាល់៖ ទិន្នន័យនិងបម្រែបម្រួលតម្លៃ ដែលបានរាយការណ៍គឺជាតម្លៃដាក់ស្តែង ឧ. តម្លៃរាយការណ៍ពីទីផ្សារផ្ទាល់។

- ទិសដៅបម្រែបម្រួលធៀបជាមួយខែមុន និងឆ្នាំមុន៖
- ⬆️ កើនឡើង នៅពេលភាគរយបម្រែបម្រួលច្រើនជាង ៥%
  - ➔ ថេរ នៅពេលភាគរយបម្រែបម្រួលនៅចន្លោះពី ៥% និង -៥%
  - ⬇️ ថយចុះ នៅពេលភាគរយបម្រែបម្រួលតិចជាង -៥%
  - គ្មានតម្លៃកត់ត្រា

# ឧបសម្ព័ន្ធទី២៖ បម្រែបម្រួលតម្លៃលក់ដុំ

ស្បៀងអាហារ	ខ្នាត	តម្លៃមធ្យម ប្រចាំខែ បច្ចុប្បន្ន	បម្រែបម្រួល តម្លៃធៀបនឹង ខែមុន	បម្រែបម្រួល តម្លៃធៀបនឹង ខែមុន	បម្រែបម្រួល តម្លៃធៀបនឹង ឆ្នាំមុន	ស្បៀងអាហារ	ខ្នាត	តម្លៃមធ្យម ប្រចាំខែ បច្ចុប្បន្ន	បម្រែបម្រួល តម្លៃធៀបនឹង ខែមុន	បម្រែបម្រួល តម្លៃធៀបនឹង ខែមុន	បម្រែបម្រួល តម្លៃធៀបនឹង ឆ្នាំមុន	ស្បៀងអាហារ	ខ្នាត	តម្លៃមធ្យម ប្រចាំខែ បច្ចុប្បន្ន	បម្រែបម្រួល តម្លៃធៀបនឹង ខែមុន	បម្រែបម្រួល តម្លៃធៀបនឹង ខែមុន	បម្រែបម្រួល តម្លៃធៀបនឹង ឆ្នាំមុន
អង្ករចម្រុះ	Kg	2,522	➔ -3.9%	➔ -2.1%	⬆️ 28.0%	កាវ៉ិត*	Kg	2,641	➔ 2.0%	➔ 4.6%	➔ -3.6%	អំពិលទុំ (អត់គ្រាប់)	Kg	8,857	⬆️ 22.2%	●	●
អង្ករបាក់៣០-៣៥%	Kg	2,458	➔ -2.2%	●	●	ស្លឹកបាស	Kg	4,040	⬆️ 7.0%	⬆️ 7.5%	⬆️ 6.4%	ព្រលឹត	Kg	1,992	⬆️ -16.4%	●	●
ត្រីផ្លែកំរស់	Kg	9,250	➔ -1.2%	➔ -2.8%	⬇️ -7.0%	ស្លឹកម្រុំ	Kg	4,000	➔ -4.8%	➔ 1.5%	⬆️ 14.1%	ត្រួយស្ករ	Kg	11,063	⬆️ 22.0%	●	●
ត្រីប្រា(រស់)	Kg	6,542	➔ 1.3%	➔ 2.2%	➔ 3.2%	ស្ពៃក្រញាញ់	Kg	3,313	⬆️ 16.5%	⬆️ 18.3%	⬆️ 8.3%	ត្រួយនោង	Kg		●	●	●
ត្រីអណ្តែង(រស់)	Kg	6,393	⬇️ -6.3%	⬇️ -5.9%	⬇️ -7.3%	ស្ពៃត្រី	Kg	3,185	⬆️ 15.0%	⬆️ 15.9%	⬆️ 7.0%	ត្រួយ ឬ ផ្កាអង្ការដី	Kg	5,500	⬆️ 17.9%	●	●
ត្រីដង្កែ(ផ្លែកំរស់)	Kg	23,713	➔ -2.8%	➔ -4.0%	➔ 0.1%	ស្ពៃចង្កឹះ	Kg	2,968	⬆️ 14.7%	⬆️ 17.9%	⬆️ 7.7%	ធុរិតអំបោះ	Kg	7,375	⬆️ 10.5%	●	●
ប្រហុក	Kg	8,226	➔ -0.8%	➔ -1.4%	➔ -2.8%	ស្ពៃខៀវ	Kg	2,916	⬆️ 11.7%	⬆️ 6.3%	⬆️ 5.8%	ស្ពៃក្តោប	Kg	2,317	➔ 3.0%	●	●
ត្រីពោធិ៍	Kg	9,526	➔ -3.1%	●	●	ផ្លែដូង	Kg	2,808	⬇️ -5.7%	⬇️ -18.4%	⬇️ -18.3%	ស្ពៃបូកគោ	Kg	3,143	➔ 3.7%	●	●
ត្រីខ្សា	Kg	10,000	⬇️ -25.9%	●	●	ស្លឹកកងបំ	Kg	4,375	➔ 3.3%	➔ 1.1%	⬆️ 13.1%	សណ្តែកបណ្តុះ	Kg	2,283	⬇️ -6.1%	●	●
ត្រីសណ្តាយ	Kg		●	●	●	គ្រួយល្អៅ	Kg	4,835	⬆️ 20.4%	⬆️ 20.0%	⬆️ 31.2%	ក្តីបឌីឡឹក	Kg	2,000	⬆️ 14.7%	●	●
សាច់ជ្រូក៣ដាន់	Kg	13,353	➔ -2.1%	➔ -1.8%	⬇️ -7.7%	ផ្លែល្អៅ	Kg	1,879	⬇️ -7.6%	➔ -2.1%	⬇️ -14.4%	ពោតបារាំង	Kg	3,861	➔ 0.5%	●	●
ឆ្អឹងជំនីជ្រូក	Kg	13,382	➔ 1.2%	●	●	ឈ្លោក	Kg	1,838	⬇️ -6.6%	⬇️ -10.9%	⬇️ -38.8%	ស្បៀតពោត	Kg	6,929	⬆️ 13.4%	●	●
ឆ្អឹងជ្រូកស៊ីប	Kg	10,637	➔ 0.6%	●	●	ត្រឡាច	Kg	2,172	⬆️ 7.8%	⬆️ 15.9%	⬆️ 7.5%	ផ្លែពោត	Kg	2,825	⬇️ -9.7%	●	●
ជើងជ្រូក	Kg	10,530	➔ -1.9%	●	●	គ្រប់វែង	Kg	2,294	⬆️ 5.1%	⬇️ -7.7%	⬇️ -14.1%	ផ្លែត្នោតខ្ចី(ចិត្រូច)	Kg	6,000	⬆️ 39.5%	●	●
សាច់គោយាវ	Kg	14,909	➔ 1.7%	➔ -0.2%	⬇️ -12.2%	គ្រប់ស្រួយ	Kg	2,611	➔ 3.8%	⬇️ -6.8%	➔ 2.5%	ត្រសក់	Kg	3,005	⬆️ 31.6%	●	●
សាច់មាន់ (ប៊ីសាសនី)	Kg	14,643	➔ 2.5%	⬆️ 18.1%	⬆️ 17.6%	ប៉េងប៉ោះ	Kg	2,668	⬇️ -5.5%	⬇️ -36.9%	⬇️ -7.3%	ម៉ើមត្រាវ	Kg	3,810	⬇️ -21.6%	●	●
សាច់មាន់ (ស៊ីកី)	Kg	13,527	⬆️ 15.7%	●	●	ននោងមូល	Kg	2,483	⬆️ 20.5%	⬆️ 8.4%	⬆️ 10.5%	ម៉ើមឆែវ	Kg	2,457	⬆️ 18.2%	●	●
ស៊ីតទា	10 eggs	4,497	➔ -4.6%	⬇️ -9.2%	⬇️ -7.1%	ននោងជ្រុង	Kg	2,439	⬆️ 14.8%	⬆️ 5.5%	➔ -1.2%	ទំពាំង	Kg	3,625	⬆️ 5.2%	●	●
ស៊ីតទាប្រៃ	10 eggs	6,381	➔ -0.6%	➔ -2.0%	➔ 2.2%	ល្អុងខ្ចី	Kg	1,142	⬆️ 11.8%	⬆️ 24.3%	⬇️ -22.9%	ចេកណាំកំទុំ	Kg	1,823	➔ -4.2%	⬆️ 6.3%	➔ 2.8%
ប្រេងឆា	5 litres	23,903	➔ -2.1%	➔ -4.3%	⬇️ -13.2%	សណ្តែកកូរ	Kg	4,057	⬆️ 19.9%	⬆️ 9.9%	⬆️ 24.8%	ស្វាយកែវមៀតទុំ	Kg	1,910	⬇️ -17.5%	➔ -2.3%	●
អំពិលម៉ត់អ៊ុយត	Kg	1,097	⬇️ -8.3%	⬆️ 12.6%	⬆️ 10.3%	ត្រួយឆេក	Kg	2,073	➔ 1.7%	⬆️ 12.8%	⬆️ 20.8%	ម្នាស់ទុំ	Kg	2,425	⬆️ 7.3%	●	●
ទឹកត្រី (ប្របង្គំឃ្នកប៉ាក)	730 ml	3,061	➔ -2.2%	➔ 0.6%	➔ 0.2%	ផ្កាខាត់ណា	Kg	4,693	⬆️ 20.5%	⬇️ -23.0%	➔ 3.7%	ទឹកដោះគោស្រស់	140 ml	1,706	➔ -3.6%	⬇️ -6.6%	⬆️ 15.6%
សណ្តែកដី	Kg	9,170	➔ -1.1%	➔ 0.0%	➔ -1.2%	ដើមខាត់ណា	Kg	3,966	⬆️ 11.6%	⬇️ -15.5%	⬆️ 5.5%	កូកាតូឡា	330 ml	1,608	➔ 0.3%	➔ 2.0%	⬆️ 5.1%
សណ្តែកសៀង	Kg	5,032	⬆️ 5.2%	⬆️ 7.9%	⬆️ 11.1%	ដំឡូងផ្កាពណ៌លឿង*	Kg	2,028	➔ 1.1%	➔ 4.4%	⬇️ -23.6%	សាំងធម្មតា	litre	4,072	➔ -0.5%	➔ 1.4%	➔ -0.3%
សណ្តែកខៀវ	Kg	5,377	➔ -4.8%	➔ -1.7%	➔ -4.0%	ខ្ទឹមសរ	Kg	7,105	⬆️ 8.6%	⬆️ 11.2%	⬆️ 53.0%	ម៉ាស៊ូត	litre	3,966	➔ -2.1%	➔ -1.4%	➔ -2.8%
ត្រកួន	Kg	2,312	➔ -2.6%	⬇️ -12.2%	➔ 1.2%	អំពិលទុំ (មានគ្រាប់)	Kg	3,465	➔ 0.4%	➔ 1.4%	⬆️ 7.9%	ជីស៊ុយវ៉េ	Kg	2,286	➔ -3.0%	⬇️ -7.8%	⬇️ -17.4%

សម្គាល់៖ ទិន្នន័យនិងបម្រែបម្រួលតម្លៃ ដែលបានរាយការណ៍គឺជាតម្លៃដាក់ស្តែង ឧ. តម្លៃរាយការណ៍ពីទីផ្សារផ្ទាល់។

ទិសដៅបម្រែបម្រួលធៀបជាមួយខែមុន និងឆ្នាំមុន៖  
 ⬆️ កើនឡើង នៅពេលភាគរយបម្រែបម្រួលច្រើនជាង ៥%  
 ➔ ថេរ នៅពេលភាគរយបម្រែបម្រួលនៅចន្លោះពី ៥% និង -៥%  
 ⬇️ ថយចុះ នៅពេលភាគរយបម្រែបម្រួលតិចជាង -៥%  
 ● គ្មានតម្លៃកត់ត្រា



# ឧបសម្ព័ន្ធទី៣៖ តម្លៃនៃកញ្ចប់ស្បៀងអាហារមូលដ្ឋាន

ការគណនាតម្លៃនៃកញ្ចប់ស្បៀងអាហារមូលដ្ឋាន ដែលបង្ហាញនៅក្នុង របាយការណ៍នេះ ផ្អែកចម្បងលើការវិភាគកញ្ចប់ចំណាយអប្បបរមា (MEB) នៅប្រទេសកម្ពុជា។ ដើម្បីរៀបចំកញ្ចប់អាហារសម្រាប់ការវិភាគនេះ ក្រុម គ្រួសារគោលត្រូវបានវិភាគចេញពីទិន្នន័យអង្កេតសេដ្ឋកិច្ច សង្គមកិច្ច ឆ្នាំ ២០១៤ ផ្អែកលើលក្ខខណ្ឌដូចខាងក្រោម៖

- i. គ្រួសារដែលមានការចំណាយប្រចាំខែនៅចន្លោះបញ្ជីភាគទី២ និងទី៤
- ii. គ្រួសារមានសន្តិសុខស្បៀងគ្រប់គ្រាន់ (ពិន្ទុកម្រិតទទួលបានអាហារ អំចទទួលយកបាន)
- iii. គ្រួសារមិនបានប្រើប្រាស់យុទ្ធសាស្ត្រអវិជ្ជមានដើម្បីដោះស្រាយបញ្ហា ខ្វះស្បៀង។

កញ្ចប់ស្បៀងអាហារសម្រាប់ក្រុមគ្រួសារគោលនេះ ត្រូវបានបង្កើតឡើង ដើម្បីស្វែងយល់អំពីទម្រង់នៃការទទួលបានអាហារ ដែលសមស្របទៅ នឹងអាហាររបស់គ្រួសារនីមួយៗគួរទទួលបាន ដើម្បីរស់នៅប្រកបដោយ សុខភាពល្អ និងជីវិតសកម្ម។<sup>1</sup> ដូច្នេះ ស្បៀងអាហារជាក់លាក់ត្រូវបាន កំណត់ ដើម្បីជាតំណាងឱ្យក្រុមអាហារនានាដែលមាននៅក្នុងផ្នែកការ ចំណាយលើស្បៀងអាហារ (សូមមើលតារាងទី២សម្រាប់បញ្ជីស្បៀង អាហារពេញ)។ ថាមពលគីឡូកាឡូរី និងបរិមាណស្បៀងត្រូវបានវិភាគ ចេញពីទិន្នន័យការចំណាយរបស់អង្កេតសេដ្ឋកិច្ច សង្គមកិច្ច ឆ្នាំ២០១៤ ដើម្បីកំណត់កម្រិតកាឡូរីមួយកញ្ចប់សម្រាប់មនុស្សម្នាក់ គួរទទួលបាន ដើម្បីរស់នៅប្រកបដោយសុខភាពល្អ និងជីវិតសកម្ម តាមទម្រង់សិទ្ធិ ទទួលបានជាមូលដ្ឋាន។

ប្រភេទស្បៀងអាហារមួយចំនួនមិនត្រូវបានតាមដានដោយប្រព័ន្ធតាមដានទីផ្សាររបស់ WFP ដូច្នេះប្រភេទស្បៀងអាហារជាក់លាក់នោះមិនត្រូវបានរាប់បញ្ចូលនៅក្នុងកញ្ចប់ ស្បៀងអាហារ ដែលបានតាមដាននៅក្នុងរបាយការណ៍នេះទេ។ ទោះជាយ៉ាងណា ទម្រង់នៃការបរិភោគស្បៀងអាហារនីមួយៗ (ទម្ងន់ គិតជា ក្រាម/ម្នាក់/ថ្ងៃ) អាចតំណាងឱ្យ តម្លៃនៃមូលហេតុប្រកបដោយអាហារូប្បម្ភ នៅក្នុងប្រទេសកម្ពុជា។

តារាង២៖ សង្ខេបធាតុចូលសម្រាប់គណនាតម្លៃនៃកញ្ចប់ស្បៀងអាហារមូលដ្ឋាន

ក្រុម អាហារ <sup>2</sup>	ប្រភេទអាហារ <sup>3</sup>	ប្រភេទអាហារ <sup>4</sup>	គីឡូកាឡូរី/ ម្នាក់/ថ្ងៃ <sup>2</sup>	ក្រាម/ ម្នាក់/ថ្ងៃ <sup>2</sup>	រៀល/ ក្រាម <sup>4</sup>	រៀល/ម្នាក់/ ខែ <sup>4</sup>
Cereals	Rice	1.1. អង្ករចម្រុះ/ Mixed Rice	1,470.23	413.0	2.7	33,623
Fish	Mud fish	2.1. ត្រីដូក់(រស់)/ Snakehead fish (Live)	76.47	91.0	10.4	28,714
Meat	Pork	3.1. សាច់ជ្រូក៣ជាន់/ 3-layer pork/Pork with fat	77.75	40.7	14.7	18,181
Egg	Duck egg	4.1. ស៊ុតទា/Duck egg	21.92	11.8	7.9	2,835
Diary	Milk	---NA---	7	12.0	---	---
Oil	Vegetable oil	5.1. ប្រេងឆា/ Vegetable Oil: Saji ឬ Mongsay ឬ Cailan	115.36	12.8	5.5	2,140
Veg	Morning Glory	8.1. ត្រកូន/ Morning glory	34.76	231.7	2.8	20,027
Tuber	Sweet Potato	8.25. ដំឡូងផ្កាពណ៌ លឿង/ Orange-flesh Sweet Potatoes	19.21	19.6	2.5	1,474
Pulses	Soybean/green bean	---NA---	8	21.6	---	---
Fruit	Banana	---NA---	91	96.4	---	---
<b>Total</b>			<b>1,937</b>	<b>950.6</b>	<b>---</b>	<b>107,000</b>

<sup>1</sup> តម្លៃនៃកញ្ចប់ស្បៀងអាហារមូលដ្ឋាននៅក្នុងរបាយការណ៍បច្ចុប្បន្នភាពទីផ្សារនេះ មិនដូចគ្នា ជាមួយតម្លៃនៃកញ្ចប់ស្បៀងអាហាររបស់វិទ្យាស្ថានជាតិស្ថិតិក្រសួងផែនការប្រើសម្រាប់គណនាបន្ទាត់ភាពក្រីក្រថ្នាក់ជាតិឡើយ។ កញ្ចប់ស្បៀងអាហារនៅក្នុងរបាយការណ៍នេះត្រូវបានគណនាដោយប្រើវិធីសាស្ត្រផ្សេង ហើយមានប្រយោជន៍ជាចម្បងសម្រាប់តម្លៃស្បៀងអាហារ។

<sup>2</sup> ការអង្កេតសេដ្ឋកិច្ច សង្គមកិច្ច ឆ្នាំ២០១៤ វិទ្យាស្ថានជាតិស្ថិតិ ប្រទេសកម្ពុជា។

<sup>3</sup> ការប៉ាន់ប្រមាណពីគម្លាតនៃការចំណាយ និងកញ្ចប់ចំណាយអប្បបរមានៅកម្ពុជា។ របាយការណ៍បច្ចេកទេស ខែមិថុនាឆ្នាំ២០២០ WFP ប្រចាំប្រទេសកម្ពុជា។

<sup>4</sup> បច្ចុប្បន្នភាពទីផ្សារ និងការតាមដានតាមរដូវកាល ខែមីនា ឆ្នាំ២០២៤ WFP ប្រចាំប្រទេសកម្ពុជា។