



បច្ចុប្បន្នភាពទីផ្សារ និង ការតាមដានរដូវកាល



World Food Programme

ខែកុម្ភៈ ឆ្នាំ២០២៤

SAVING LIVES
CHANGING LIVES

ប្រទេសកម្ពុជា

កម្មវិធីស្បៀងអាហារពិភពលោកនៃអង្គការសហប្រជាជាតិ

វិភាគ និងធ្វើផែនទីភាពងាយរងគ្រោះ (VAM)

ផ្នែកស្រាវជ្រាវ វាយតម្លៃ និងតាមដាន (RAM) កម្មវិធីស្បៀងអាហារពិភពលោករបស់អង្គការសហប្រជាជាតិ
Benjamin Scholz benjamin.scholz@wfp.org, ឡុង យ៉ាវ yav.long@wfp.org, ជឿ ចិន្ទីវិបុល chanvibol.choeur@wfp.org,
ហ្វូយ វណ្ណារ៉េត vannareth.huoy@wfp.org, Eltone Mabodo eltone.mabodo@wfp.org
គេហទំព័រ៖ <https://www.wfp.org/countries/cambodia>

កត្តាបរិស្ថានដែលមានឥទ្ធិពលលើតម្លៃ

ជម្លោះភូមិសាស្ត្រនយោបាយកំពុងបន្ត ឥទ្ធិពលនៃបាតុភូត អិលនីញូលើពាណិជ្ជកម្ម និងកសិកម្មសកល និងការបិទខ្ទប់ការនាំចេញស្បៀងអាហារ របស់ប្រទេសជាអ្នកផលិតសំខាន់ៗ បានរួមចំណែកធ្វើឱ្យមានការប្រែប្រួលនៃតម្លៃស្បៀង ក្នុងរយៈពេលពីរខែដំបូងនៃឆ្នាំ២០២៤ ។

ក្នុងខែកុម្ភៈ ឆ្នាំ២០២៤ សន្ទស្សន៍តម្លៃស្បៀងអាហារពិភពលោករបស់ FAO នៅតែមានតម្លៃទាបជាងខែដូចគ្នាកាលពីឆ្នាំមុន (YoY) ១០,៥% និងទាបជាងខែមុន (MoM) ០,៩%។ ភាពប្រសើរឡើងនេះដោយសារតែការថយចុះតម្លៃធាតុជាតិ និងប្រេងឆា ដែលបានទូទាត់ខ្លះៗនឹងការកើនឡើងតម្លៃស្ករសាច់ និងផលិតផលទឹកដោះគោ។ **សន្ទស្សន៍តម្លៃអង្ករសរុបរបស់ FAO ក៏បានថយចុះ ១,៦% MoM ប៉ុន្តែនៅតែបន្តកើនឡើង ១២,៣% YoY។**

តម្លៃអង្ករសកលត្រូវបានព្យាករណ៍ថានឹងកើនឡើង ៦% ក្នុងឆ្នាំ២០២៤ បន្ទាប់ពីបានកើនឡើង ២៨% ក្នុងឆ្នាំ២០២៣។ ការកើនឡើងតម្លៃអង្ករ ដែលបង្កឡើងដោយតម្រូវការកើនឡើង និងការផ្គត់ផ្គង់ថយចុះ កំពុងបង្កើនក្តីបារម្ភពីសន្តិសុខស្បៀងពិភពលោក ដោយសារអង្ករជាអាហារចម្បងសម្រាប់មនុស្សជាង ៣ ពាន់លាននាក់។

វិទ្យាស្ថានស្រាវជ្រាវគោលនយោបាយស្បៀងអាហារអន្តរជាតិ (IFPRI) បានព្រមានថា ក្នុងរយៈពេល ១,២៧ លាននាក់ អាចប្រឈមនឹងបញ្ហាកង្វះអាហារបុគ្គល ដោយសារតែវិបត្តិតម្លៃស្បៀងអាហារ ព្រោះមានការព្យាករណ៍ថា តម្លៃស្បៀង

អាហារកើនឡើង ៥% ក្នុងរយៈពេល ៣ខែបន្ទាប់ អាចបង្កើនហានិភ័យនៃភាពស្គមស្គាំង ឬស្គមស្គាំងធ្ងន់ធ្ងរ។

ម្យ៉ាងទៀត ការធ្លាក់ចុះនៃកម្ពស់ទឹកទន្លេ ដែលបង្កឡើងដោយបាតុភូតអិលនីញូ កំពុងរំខានដល់ផ្លូវពាណិជ្ជកម្មសំខាន់ៗ ដែលបង្កឱ្យមានបញ្ហាជាខ្លាំងដល់ពាណិជ្ជកម្មពិភពលោក។ ការរអាក់រអួលទាំងនេះ កំពុងធ្វើឱ្យមានការយឺតយ៉ាវលើការដឹកជញ្ជូន ការកើនឡើងតម្លៃដឹកជញ្ជូនក៏ដូចជាប៉ះពាល់ដល់តម្លៃនាំចូល និងតម្លៃលក់រាយស្បៀងអាហារផងដែរ។

ដើម្បីស្វែងយល់ពីឥទ្ធិពលនៃបញ្ហាទាំងនេះ លើភាពមានស្បៀង និងលទ្ធភាពទទួលបានស្បៀង នៅតាមផ្សារនានាក្នុងប្រទេសកម្ពុជា កម្មវិធីស្បៀងអាហារពិភពលោក (WFP) តាមដានតម្លៃស្បៀងអាហារសំខាន់ៗ និងដំណើរការរបស់ផ្សារចំនួន៥៨។ ចាប់តាំងពីខែមករា ឆ្នាំ២០២៤ ប្រធានផ្សារ និងអាជីវករ ចំនួនប្រហែល ១.០០០ នាក់ត្រូវបានសម្ភាសន៍នៅសប្តាហ៍ទីបីនៃខែនីមួយៗ ដើម្បីវាយតម្លៃពីការផ្គត់ផ្គង់ និងតម្រូវការ។ តម្លៃប្រេងសាំង និងប្រេងម៉ាស៊ូត ក៏ត្រូវបានតាមដានផងដែរ។

មាតិកា

- ១. កត្តាបរិស្ថានដែលមានឥទ្ធិពលលើតម្លៃ ២
- ២. របកគំហើញសំខាន់ៗ ៣
- ៣. លទ្ធផល
 - ការដំណើរការរបស់ផ្សារ ៤
 - ការទៅផ្សារ៖ ទិន្នាការអតិថិជន ៥
 - ថ្នាក់ជាតិ៖ តម្លៃនៃកញ្ចប់ស្បៀងអាហារមូលដ្ឋាន ៦
 - ថ្នាក់ជាតិ៖ និន្នាការតម្លៃអង្ករចម្រុះស៊ុតទា និងត្រកូន ៧
 - ថ្នាក់ជាតិ៖ និន្នាការតម្លៃត្រីផ្ទុកសាច់ជ្រូកបីដាន់ និងប្រេងឆា ៨
 - ថ្នាក់ក្រោមជាតិ៖ ភាពខុសគ្នា និងបម្រែបម្រួលនៃតម្លៃនៅជនបទ និងទីប្រជុំជន ៩
 - ការតាមដានរដូវកាល៖ របាយទឹកភ្លៀង ១០
 - ការតាមដានរដូវកាល៖ ស្ថានភាពរុក្ខជាតិ និងដំណាំ ១១
- ៤. បរិបទ
 - ពាណិជ្ជកម្ម ១២
 - ការឆ្លើយតបផ្នែកនយោបាយ ១៣
- ៥. វិធីសាស្ត្រ និងទីតាំងផ្សារ ១៤
- ៦. ឧបសម្ព័ន្ធទី១
 - បម្រែបម្រួលថ្លៃលក់រាយ ១៥
- ៧. ឧបសម្ព័ន្ធទី២
 - បម្រែបម្រួលថ្លៃលក់ដុំ ១៦
- ៨. ឧបសម្ព័ន្ធទី៣
 - តម្លៃនៃកញ្ចប់ស្បៀងអាហារមូលដ្ឋាន ១៧

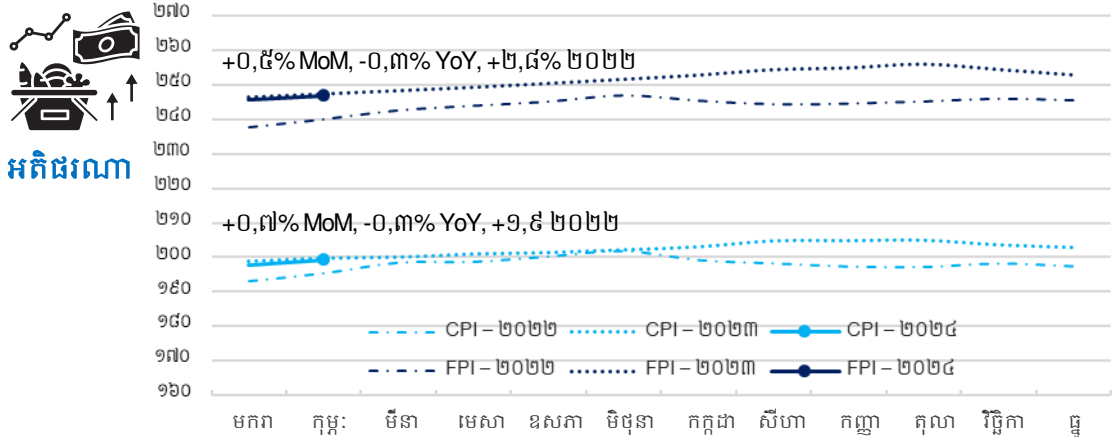
ទិដ្ឋភាពទូទៅ



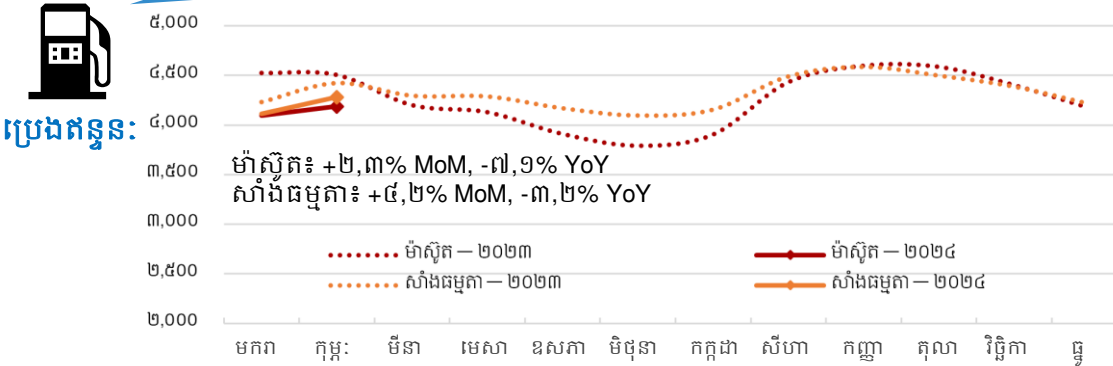
កំណើនសេដ្ឋកិច្ច



ក្នុងខែកុម្ភៈ ឆ្នាំ២០២៤ សន្ទស្សន៍តម្លៃទំនិញប្រើប្រាស់រួម (CPI) និងសន្ទស្សន៍តម្លៃស្បៀងអាហារ (FPI) នៅរាជធានីភ្នំពេញ បានកើនឡើងបន្តិចបើធៀបនឹងខែមុន។ គួរកត់សម្គាល់ថា គ្រួសារកម្ពុជាចំណាយលើស្បៀងអាហារច្រើនជាងមុន គឺ៥២% នៃប្រាក់ចំណូលរបស់ខ្លួនលើស្បៀងអាហារ។ គ្រួសារក្នុងក្រុមចំណាយទាបបំផុតបានចំណាយ រហូតដល់៥៨% (CSES ២០២១)។



តម្លៃប្រេងឥន្ធនៈនៅកម្ពុជា ក្នុងខែកុម្ភៈ ឆ្នាំ២០២៤ បានកើនឡើងបន្តិចបើធៀបនឹងខែមុន។ ប៉ុន្តែ តម្លៃនៅតែទាបជាងខែដូចគ្នាកាលពីឆ្នាំមុន។



របកគំហើញសំខាន់ៗ

ក្នុងខែកុម្ភៈ ឆ្នាំ២០២៤ តម្លៃកញ្ចប់ស្បៀងអាហារមូលដ្ឋាន (BFB) បានកើនឡើង ១,១% ធៀបនឹងខែមុន (MoM) ឡើងដល់តម្លៃ ២៦,៨ ដុល្លារ ក្នុងម្នាក់ក្នុងមួយខែ (២៧,១ ដុល្លារ នៅផ្សារទីប្រជុំជន +១,៧% MoM និង ២៦,៣ ដុល្លារ នៅផ្សារជនបទ +០,៥% MoM)។ ការកើនឡើងនេះដោយ សារតែតម្លៃស្បៀងអាហារសំខាន់ៗ នៅក្នុងកញ្ចប់បានកើនឡើងបន្តិច។ លើសពីនេះទៀត តម្លៃកញ្ចប់នៅតែខ្ពស់ជាងខែដូចគ្នាកាលពីឆ្នាំ២០២៣។

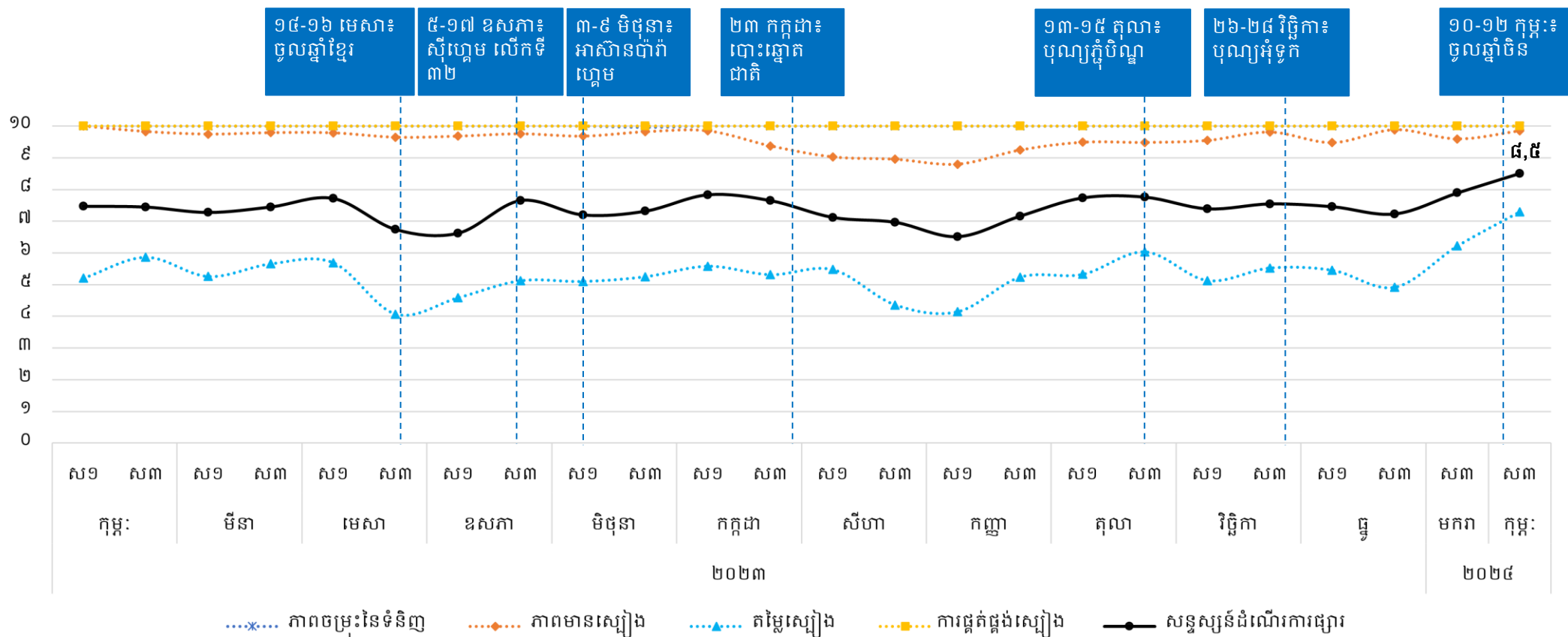
ផ្សារមានដំណើរការល្អប្រសើរនៅទូទាំងប្រទេស នៅក្នុងខែកុម្ភៈ ឆ្នាំ២០២៤។ ទោះជាយ៉ាងណា ចំនួនអតិថិជនមកផ្សារនៅតែបន្តថយចុះ អាចដោយសារមានកំណើនតួបលក់ស្បៀងអាហារតូចៗ ច្រើនសម្រាប់អតិថិជន។

ការដាំដុះស្រូវប្រាំងសម្រេចបានលើសរយៈពេលដូចគ្នាកាលពីឆ្នាំមុន ចំនួន ២៣% គិតត្រឹមខែមករា ឆ្នាំ២០២៤ ដោយសារតែមានការកើនឡើងតម្លៃស្រូវ ដែលជាកត្តាលើកទឹកចិត្តដល់កសិករ រួមនឹងការថយចុះនៃតម្លៃធាតុចូល ដូចជាប្រេងឥន្ធនៈ និងដីកសិកម្ម។

ការពង្រីកការដាំដុះផ្នែកកសិកម្ម បានបង្កើននូវហានិភ័យនៃបញ្ហាកង្វះទឹក ចំពេលបរិមាណទឹកភ្លៀងទាបមានកម្រិតទាបជាធម្មតា ហើយសីតុណ្ហភាពមានកម្រិតខ្ពស់ ដែលបង្កឡើងដោយបាតុភូតអែលនីញ៉ូ។ រុក្ខជាតិនៅក្នុងតំបន់ដាំដុះភាគច្រើន ពិសេសនៅតំបន់ជុំវិញបឹងទន្លេសាប និងតំបន់ភាគអាគ្នេយ៍ ដែលមានស្ថានភាពចន្លោះពីធម្មតាទៅខ្ពស់ជាងធម្មតា ដោយសារតែមានប្រព័ន្ធធារាសាស្ត្រគ្រប់គ្រាន់ និងការឆ្លើយតបនឹងបញ្ហាកង្វះទឹកទាន់ពេលវេលា។

ការដំណើរការរបស់ផ្សារ

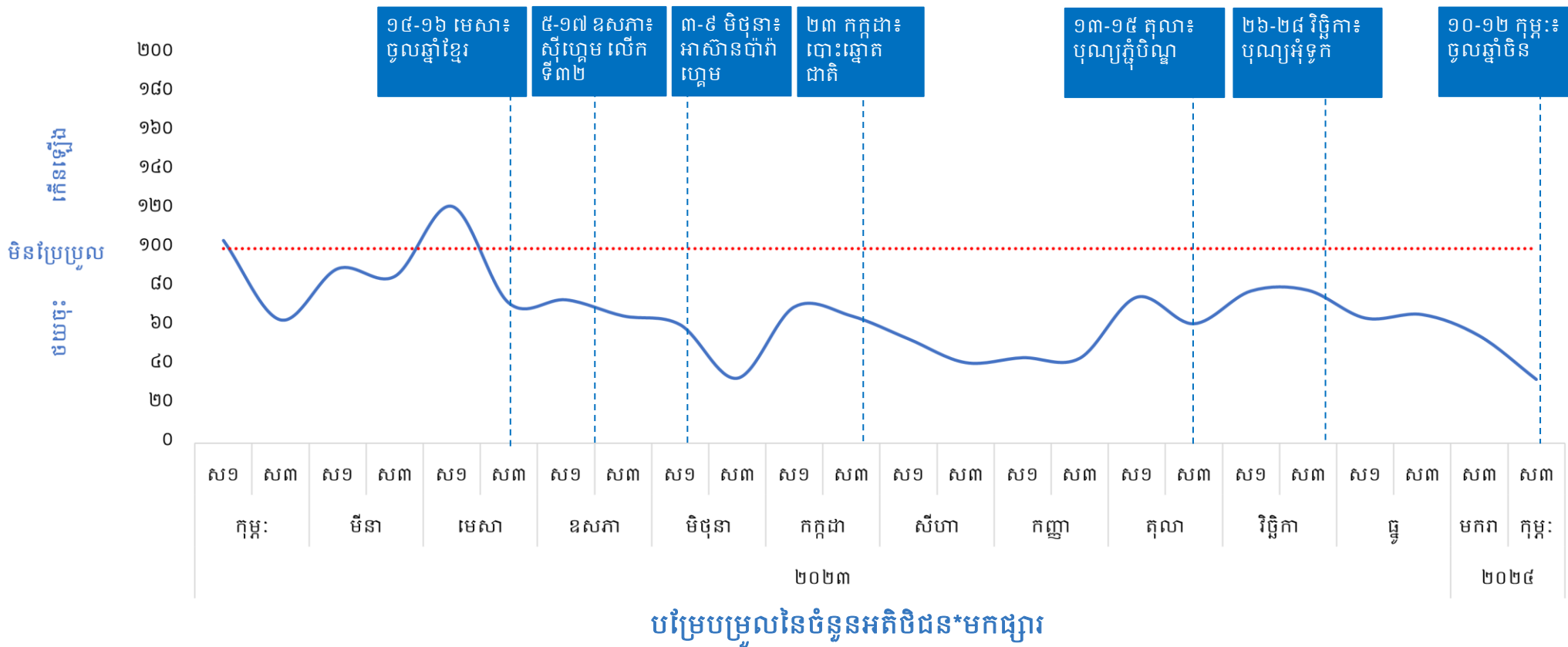
ក្នុងខែកុម្ភៈ ឆ្នាំ២០២៤ សន្ទស្សន៍ដំណើរការរបស់ផ្សារ* (MFI) បានកើនឡើងខ្លាំងធៀបនឹងខែមុន និងឡើងដល់តម្លៃខ្ពស់បំផុតចាប់តាំងពីផ្ដើមអង្កេតពីដំណើរការរបស់ផ្សារនៅក្នុងខែមករា ឆ្នាំ២០២២។ ភាពប្រសើរឡើងគួរឱ្យកត់សម្គាល់នេះគឺដោយសារតែតម្លៃទំនិញសំខាន់ៗមានស្ថេរភាព និងអាចព្យាករបាន។ មិនមានការរាយការណ៍ពីការកើនឡើងនៃតម្លៃផ្គត់ផ្គង់ស្បៀងអាហារសំខាន់ៗនោះទេ។



* សន្ទស្សន៍ដំណើរការផ្សារ (MFI) វាស់វែងពីដំណើរការរបស់ផ្សារដែលបានតាមដាន ដោយផ្អែកលើសមាសធាតុសំខាន់ៗ៖ ភាពចម្រុះនៃទំនិញចាំបាច់ ភាពអាចរកបានជាក់ស្តែងនៃទំនិញក្នុងបរិមាណគ្រប់គ្រាន់ តម្លៃដែលអាចព្យាករបាននិងមានស្ថេរភាព និងភាពធន់នៃខ្សែច្រវាក់ផ្គត់ផ្គង់។ សមាសធាតុនីមួយៗនៅក្នុងសន្ទស្សន៍ដំណើរការផ្សារសង្ខេប គឺជាសន្ទស្សន៍ ដែលមានពីលេខ០ ដល់លេខ១០ ហើយតម្លៃកាន់តែខ្ពស់ បង្ហាញថា ផ្សារមានដំណើរការកាន់តែល្អក៏ទ្រុឌពេលតាមដាន។ សន្ទស្សន៍ដំណើរការផ្សារជារួមគឺជាការបញ្ចូលគ្នានៃសមាសធាតុទាំងបួន។ លម្អិតពីវិធីសាស្ត្ររបស់សន្ទស្សន៍ដំណើរការផ្សារ។ ចាប់ពីពាក់កណ្តាលខែកញ្ញា ឆ្នាំ២០២២មក ព័ត៌មានស្តីពីទំនិញមិនមែនស្បៀងអាហារក៏ត្រូវបានបញ្ចូលទៅក្នុងការវិភាគនេះដែរ។ ចាប់ពីខែមេសា ឆ្នាំ២០២៣មក ការគណនា MFI និងសមាសធាតុសំខាន់ៗត្រូវបានកែសម្រួលដើម្បីបង្ហាញពីតំលៃកាន់តែសុក្រិត។

ការទៅដល់៖ ទិន្នាការអតិថិជន

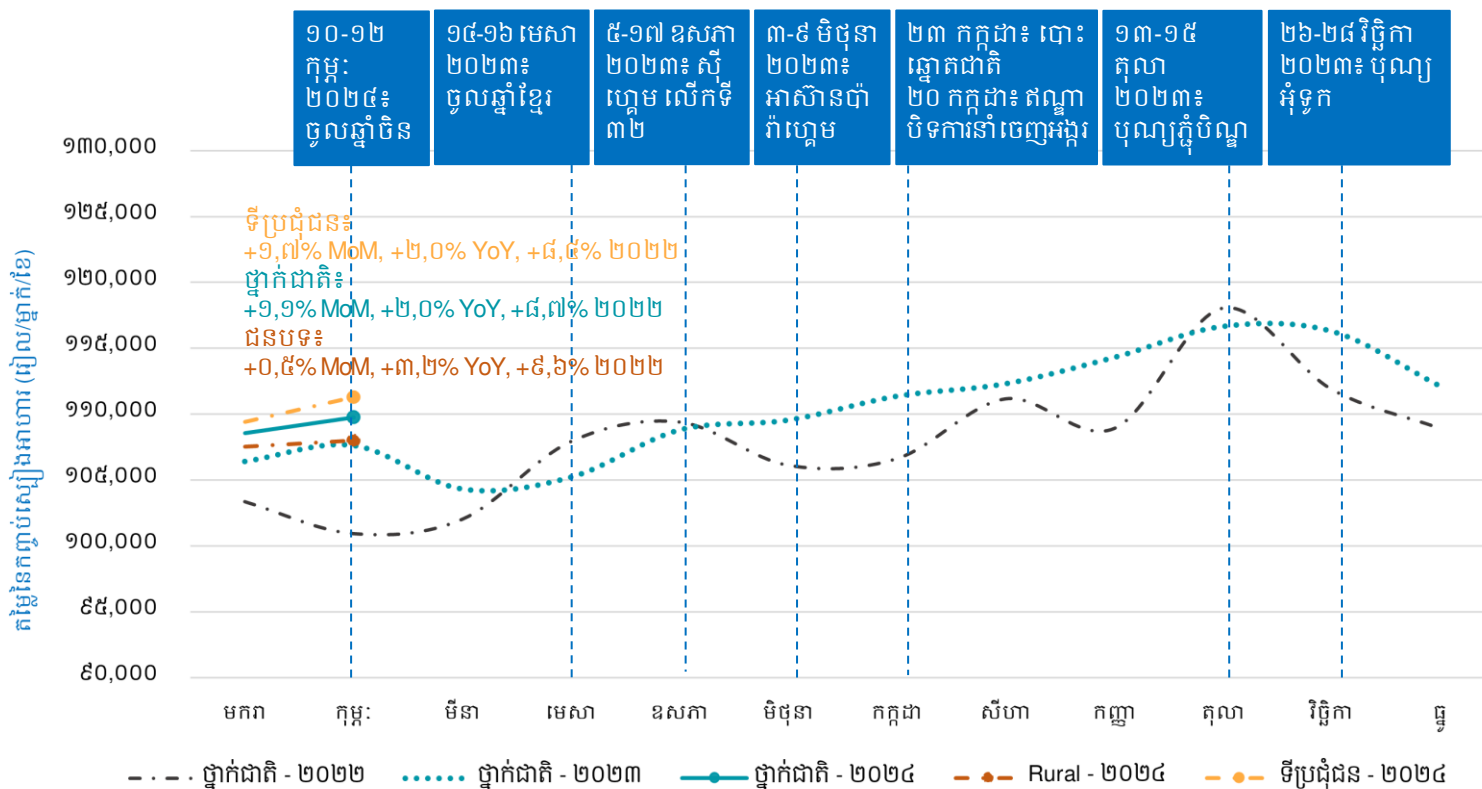
នៅក្នុងខែកុម្ភៈ ឆ្នាំ២០២៤ ទិន្នាការថយចុះនូវចំនួនអតិថិជនទៅផ្សារនៅតែបន្តកើតមាន ចាប់តាំងពីខែវិច្ឆិកា ឆ្នាំ២០២៣ មក។ ការថយចុះនេះអាចបណ្តាលមកពីការកើនឡើងនៃតួបលក់ស្បៀងអាហារតូចៗនៅតាមភូមិបានកាត់បន្ថយតម្រូវការសម្រាប់ប្រជាជនក្នុងការធ្វើដំណើរទៅកាន់ផ្សារធំដើម្បីទិញស្បៀងអាហារ។



* ប្រធានផ្សារ និងអ្នកលក់តាមបណ្តាផ្សារចំនួន ៥៨ កន្លែង ដែលបានតាមដានតម្លៃនៅទូទាំងប្រទេស ក៏ត្រូវបានសម្ភាសន៍ស្តីពីភាពងាយស្រួលក្នុងការធ្វើដំណើរទៅផ្សារ និងចំនួនអតិថិជនទៅផ្សារនៅសប្តាហ៍ទី៣នៃខែនេះ ធៀបនឹងសប្តាហ៍ទី៣នៃខែមុន។ តម្លៃលេខបង្ហាញពីបម្រែបម្រួលនៃចំនួនអតិថិជនត្រូវបានគណនាដោយប្រើសន្ទស្សន៍កំណើន/តំហាយ (diffusion index) ដើម្បីតាមដានពីការប្រែប្រួលអតិថិជនមកផ្សារក្នុងសេរីវិសាលភាព។

ថ្នាក់ជាតិ៖ តម្លៃនៃកញ្ចប់ស្បៀងអាហារមូលដ្ឋាន

ក្នុងខែកុម្ភៈ ឆ្នាំ២០២៤ តម្លៃកញ្ចប់ស្បៀងអាហារមូលដ្ឋាន¹ (BFB) បានកើនឡើង ១,១% ធៀបនឹងខែមុន (MoM) និង ២,០% ធៀបនឹងខែដូចគ្នាកាលពីឆ្នាំមុន។ តម្លៃកញ្ចប់ស្បៀងអាហារជាមធ្យមគឺ ១០៩.៨០០ រៀល/ម្នាក់/ខែ មានតម្លៃប្រហែល ២៦,៨ ដុល្លារ។ តម្លៃ BFB នៅផ្សារតំបន់ទីប្រជុំជន² (២៧,១ ដុល្លារ +១,៧% MoM +២,០% YoY) នៅតែមានតម្លៃខ្ពស់ជាតម្លៃកញ្ចប់នៅផ្សារជនបទ (២៦,៣ ដុល្លារ +០,៥% MoM +៣,២% YoY)។ កញ្ចប់ស្បៀងអាហារមូលដ្ឋានមានតម្លៃខ្ពស់ជាងខែដូចគ្នាកាលពីឆ្នាំ២០២២ គួរកត់សម្គាល់ (+៨,៧%)។



¹ តម្លៃនៃកញ្ចប់ស្បៀងអាហារមូលដ្ឋាន (BFB) របស់ WFP ត្រូវបានគណនាដើម្បីជំនួយក្នុងការបកស្រាយផលប៉ះពាល់នៃការប្រែប្រួលតម្លៃស្បៀងប្រចាំខែលើតម្លៃរបបអាហារប្រកបដោយអាហារូបត្ថម្ភដែលបានទទួលទាននៅកម្ពុជា។
² ផ្សារនៅទីប្រជុំជនសំដៅដល់ផ្សារដែលស្ថិតនៅទីរួមខេត្ត ហើយផ្សារដទៃទៀតចាត់ទុកថាជាផ្សារនៅជនបទ។

កញ្ចប់ស្បៀងអាហារមូលដ្ឋាន (BFB) របបអាហារប្រចាំថ្ងៃសម្រាប់មនុស្សម្នាក់

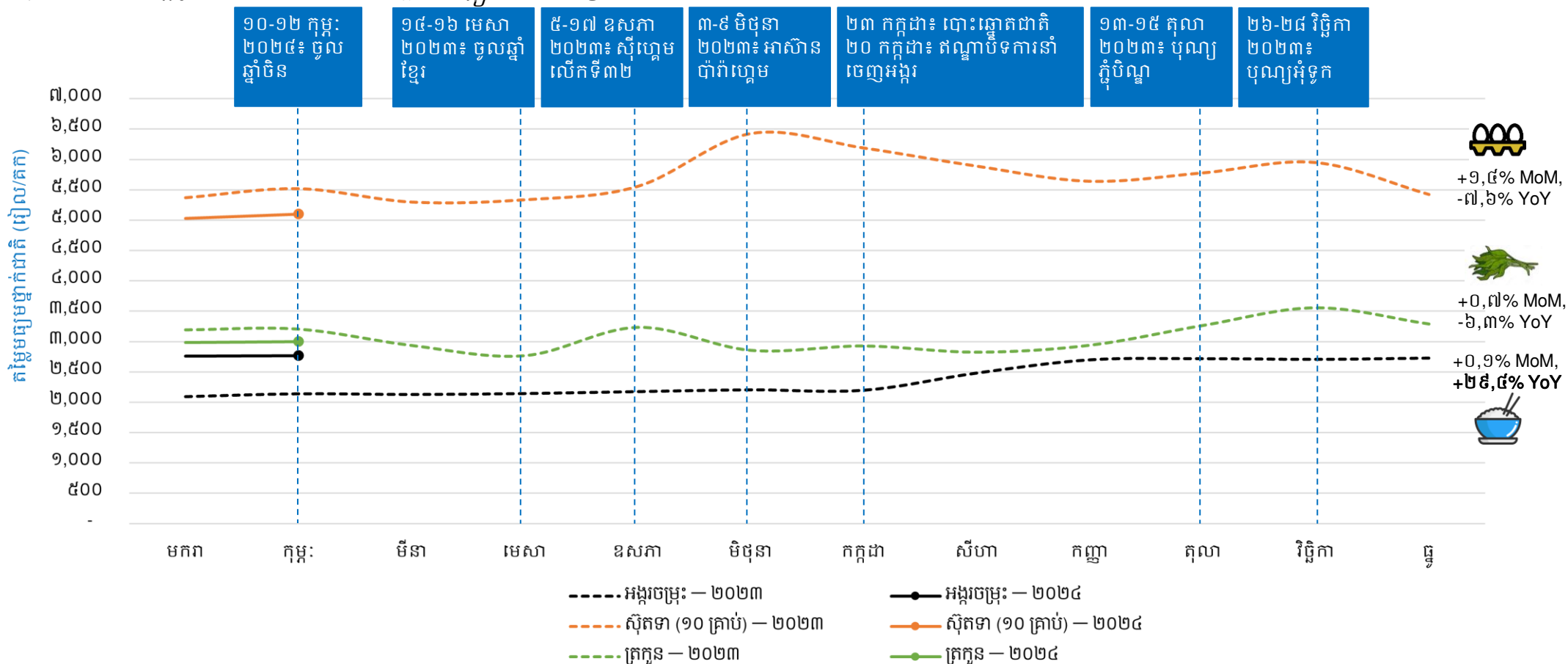


កញ្ចប់ស្បៀងអាហារមូលដ្ឋានមានបញ្ចូលនូវស្បៀងអាហារសំខាន់ៗ រួមមាន អង្ករចម្រុះ ត្រីផ្លែក្រំ សាច់ជ្រូក ស៊ូតទា ប្រេងឆា ដំឡូងជ្វា និងត្រកូន ដែលផ្តល់ថាមពលអប្បបរមាចាំបាច់ចំនួន ១.៩៣៧ កាឡូរី សម្រាប់មនុស្សម្នាក់ក្នុងមួយថ្ងៃ។ កញ្ចប់ស្បៀងអាហារមូលដ្ឋានត្រូវបានវិភាគដោយផ្អែកលើកញ្ចប់ចំណាយអប្បបរមា (MEB) នៅប្រទេសកម្ពុជា របស់ WFP។ សូមមើលឧបសម្ព័ន្ធទី ៣ សម្រាប់ព័ត៌មានលម្អិតបន្ថែម។

ថ្នាក់ជាតិ: និន្នាការតម្លៃអង្ករ ស៊ុតទា និងត្រកូន

ក្នុងខែកុម្ភៈ ឆ្នាំ២០២៤ បើទោះជាតម្លៃលក់រាយអង្ករចម្រុះមានស្ថេរភាពធៀបនឹងខែមុន (MoM) ប៉ុន្តែវាបានកើនឡើងគួរឱ្យកត់សម្គាល់ គឺ ២៩,៤% ធៀបនឹងខែដូចគ្នាកាលពីឆ្នាំមុន (YoY)^១ ការកើនឡើងតម្លៃ YoY នេះគឺដោយសារតែមានការប្រកួតប្រជែងខ្ពស់លើតម្រូវការអង្ករផ្គត់ផ្គង់សម្រាប់នាំចេញចាប់តាំងពីខែសីហា ឆ្នាំ២០២៣ មក ដោយភាគច្រើនបង្កឡើងដោយការបិទខ្ទប់ការនាំចេញអង្កររបស់ប្រទេសឥណ្ឌា។ តម្លៃលក់រាយស៊ុតទា និងត្រកូនបានកើនឡើងបន្តិច MoM ប៉ុន្តែបានថយចុះបង្អួច YoY ដោយតម្លៃស៊ុតទាបានថយចុះ ៧,៦% YoY ហើយតម្លៃត្រកូនបានថយចុះ ៦,៣% YoY។

សូមមើលឧបសម្ព័ន្ធទី១ និងទី២ សម្រាប់តម្លៃនៃស្បៀងអាហារផ្សេងៗទៀត។

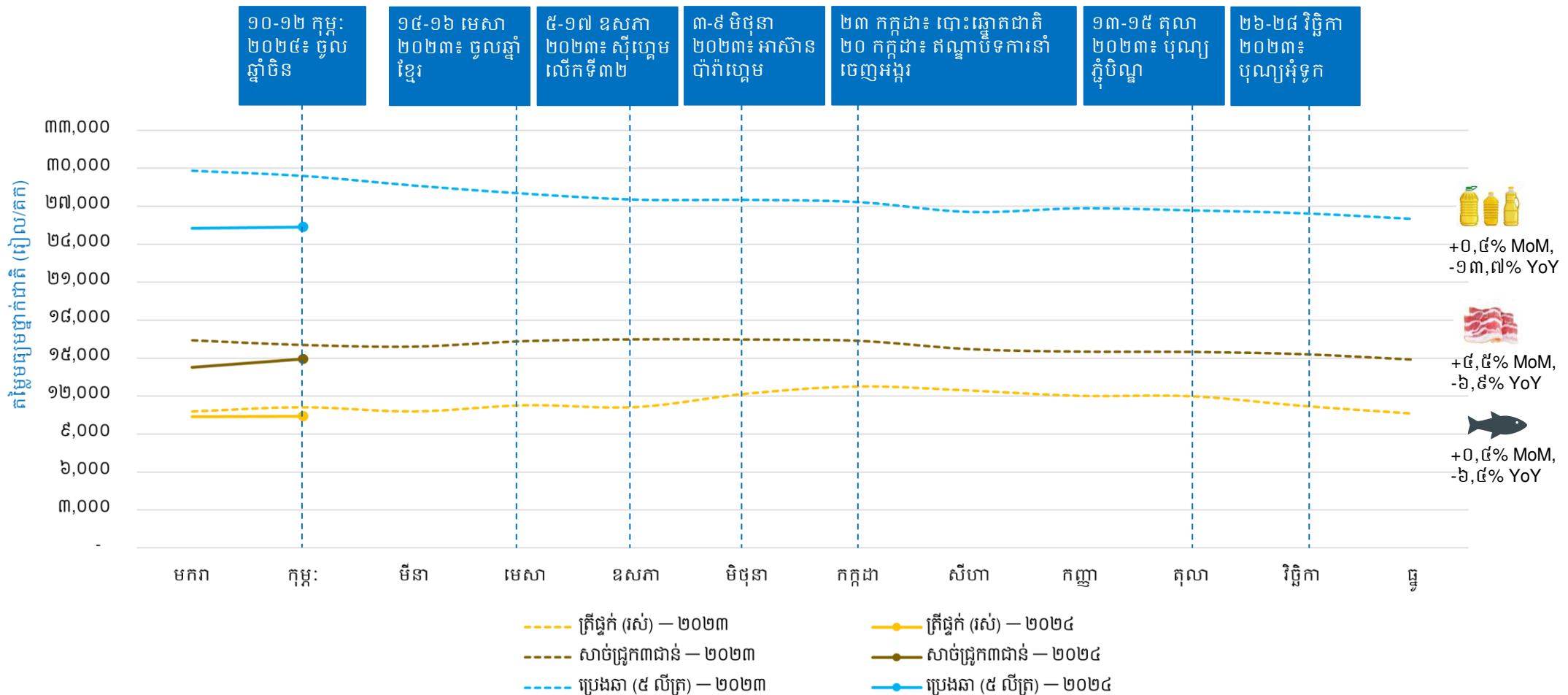


សម្គាល់៖
 - ត្រកូនគឺបន្លែដែលត្រូវបានទទួលទានជាទូទៅនៅប្រទេសកម្ពុជា ហើយនិន្នាការតម្លៃរបស់វាមិនបង្ហាញពីការកើនឡើងចុះតម្លៃបន្លែផ្សេងទៀតនៅក្នុងឧបសម្ព័ន្ធនោះទេ។
 - តម្លៃស្បៀងអាហារត្រូវបានប្រមូលតាមទូរស័ព្ទ

ថ្នាក់ជាតិ៖ និន្នាការតម្លៃត្រីផ្ទុក សាច់ជ្រូកបីជាន់ និងប្រេងឆា

ក្នុងខែកុម្ភៈ ឆ្នាំ២០២៤ តម្លៃលក់រាយប្រេងឆា និងត្រីផ្ទុក មានស្ថេរភាពបើធៀបនឹងខែមុន ខណៈតម្លៃសាច់ជ្រូកបីជាន់បានកើនឡើងបង្អួច គឺ ៤,៥%។ ស្បៀងអាហារទាំងបី មានតម្លៃទាបជាងខែដូចគ្នាកាលពីឆ្នាំមុន (YoY) គួរឱ្យកត់សម្គាល់ ដោយប្រេងឆាបានថយចុះ ១៣,៧% YoY តម្លៃសាច់ជ្រូកបីជាន់បានថយចុះ ៦,៩% YoY និងតម្លៃត្រីផ្ទុក បានថយចុះ ៦,៤% YoY។

សូមមើលឧបសម្ព័ន្ធទី១ និងទី២ សម្រាប់តម្លៃស្បៀងអាហារផ្សេងៗទៀត។



សម្គាល់៖ តម្លៃស្បៀងអាហារត្រូវបានប្រមូលតាមទូរស័ព្ទ

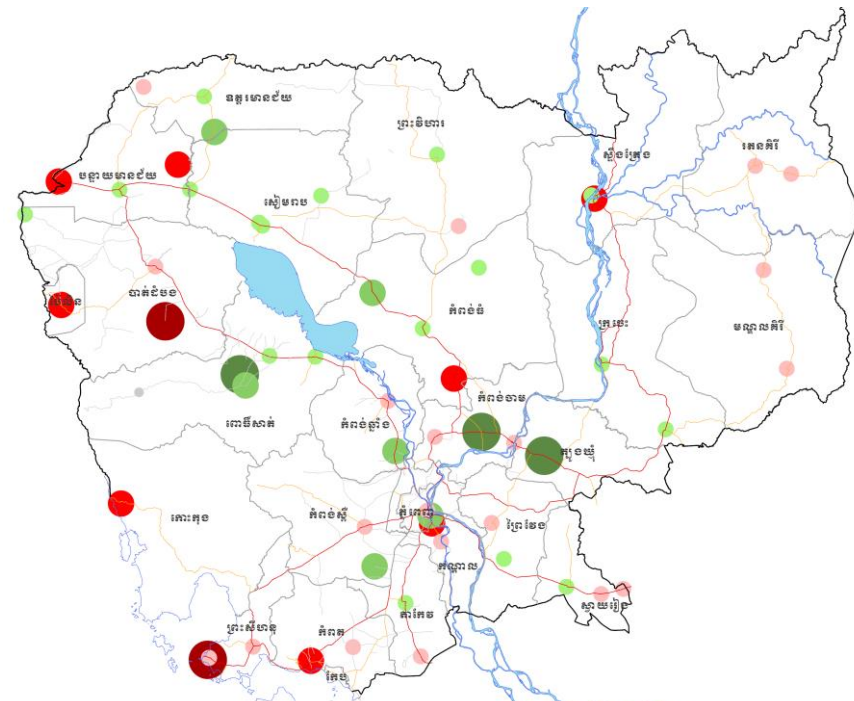
ថ្នាក់ក្រោមជាតិ៖ ភាពខុសគ្នា និងបម្រែបម្រួលនៃតម្លៃនៅជនបទ និងទីប្រជុំជន

ក្នុងខែកុម្ភៈ ឆ្នាំ២០២៤ តម្លៃមធ្យមលក់រាយស្បៀងអាហារដែលបានតាមដានភាគច្រើន (ក្រាហ្វិកខាងក្រោមឆ្វេង) មានទិសដៅប្រែប្រួលដូចគ្នា ទាំងនៅផ្សារជនបទ និងផ្សារទីប្រជុំជន ដោយតម្លៃភាគច្រើនបានកើនឡើងបន្តិច។ តម្លៃកញ្ចប់ស្បៀងអាហារមូលដ្ឋានរបស់ WFP មានការប្រែប្រួលតាមបណ្តាខេត្ត (ផែនទីខាងក្រោមស្តាំ) ដោយនៅផ្សារលើក្នុងខេត្តព្រះសីហនុ (២៩,៨ ដុល្លារ) គឺខ្ពស់ជាងតម្លៃមធ្យមថ្នាក់ជាតិ ១១% ខណៈនៅផ្សារស្វង ក្នុងខេត្តត្បូងឃ្មុំ (២១,៩ ដុល្លារ) គឺទាបជាងតម្លៃមធ្យមថ្នាក់ជាតិ ១៨%។ តម្លៃកញ្ចប់ស្បៀងអាហារដែលខ្ពស់ជាងតម្លៃមធ្យមថ្នាក់ជាតិភាគច្រើនមាននៅផ្សារនៅទីប្រជុំជន។

បម្រែបម្រួលប្រចាំខែ (%) នៃតម្លៃលក់រាយស្បៀងអាហារសំខាន់ៗ ខែមករា ឆ្នាំ២០២៤ និង ខែកុម្ភៈ ឆ្នាំ២០២៤



សម្គាល់៖
 - ទិន្នន័យតម្លៃពីផ្សារចំនួន៥៨។ មើលវិធីសាស្ត្រសម្រាប់ព័ត៌មានលម្អិត។
 - តម្លៃស្បៀងអាហារត្រូវបានប្រមូលតាមទូរស័ព្ទ



បម្រែបម្រួលពីតម្លៃមធ្យមថ្នាក់ជាតិ	ភាគរយនៃផ្សារនៅ	
	ជនបទ	ទីប្រជុំជន
● $\geq ១០\%$ ខ្ពស់ជាង	៥០%	៥០%
● ៥% ទៅ ១០% ខ្ពស់ជាង	២៥%	៧៥%
● $< ៥\%$ ខ្ពស់ជាង	៤៥%	៥៥%
● $< ៥\%$ ទាបជាង	៣៩%	៦១%
● ៥% ទៅ ១០% ទាបជាង	៨៣%	១៧%
● $\geq ១០\%$ ទាបជាង	៦៧%	៣៣%

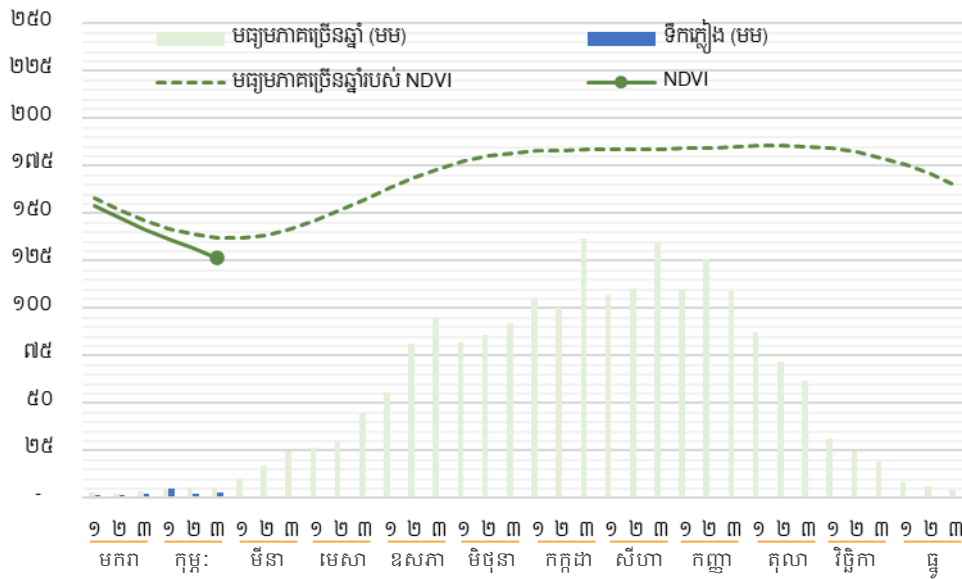
តម្លៃកញ្ចប់ស្បៀងអាហារមូលដ្ឋានតាមផ្សារ ឬខេត្ត ធៀបនឹង តម្លៃកញ្ចប់ជាមធ្យមថ្នាក់ជាតិ (ខែកុម្ភៈ ឆ្នាំ២០២៤)

ការតាមដានរដូវកាល៖ របាយទឹកភ្លៀង

ក្នុងខែកុម្ភៈ ឆ្នាំ២០២៤ ប្រទេសកម្ពុជានៅតែទទួលបានទឹកភ្លៀង^១ ទាបជាងមធ្យមភាគច្រើនឆ្នាំ (ផែនទីខាងក្រោមខាងស្តាំ)។ ដូច្នេះហើយ ទើបរក្សាជាតិមានស្ថានភាពទាបជាង ធម្មតា ដូចបានបង្ហាញតាមរយៈសន្ទស្សន៍ភាពខុសគ្នានៃរុក្ខជាតិ (NDVI)^២ ដែលមានកម្រិតទាបជាងមធ្យមភាគច្រើនឆ្នាំ (ក្រាហ្វិកខាងក្រោមខាងឆ្វេង)។

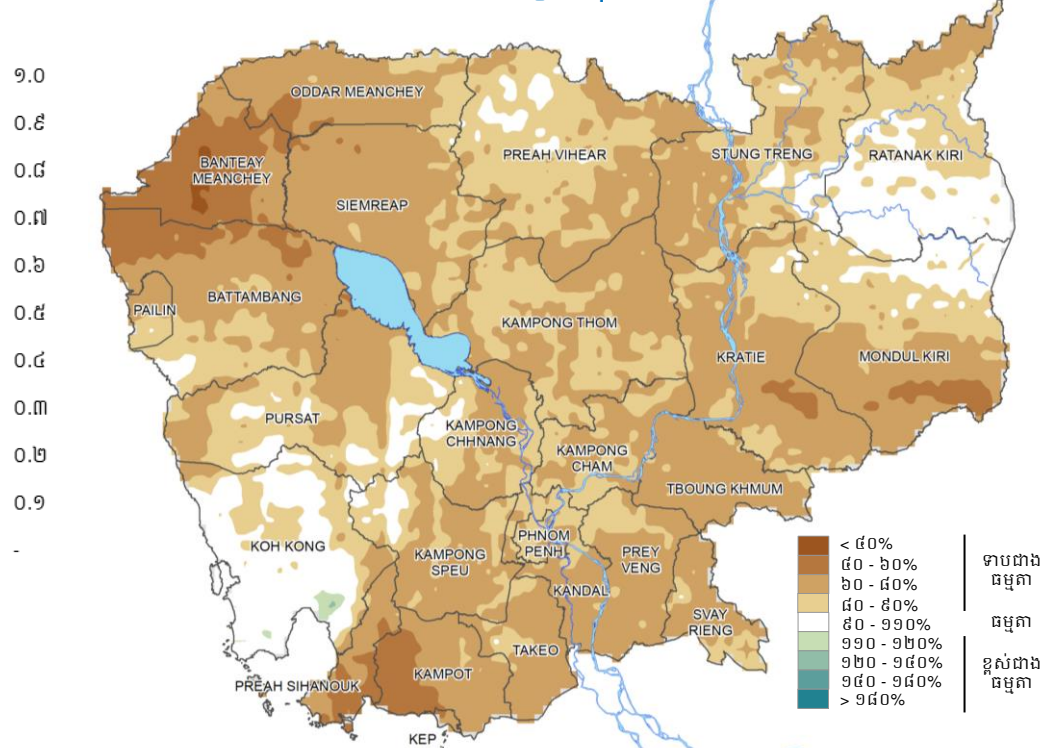
ការព្យាករ El Niño, La Niña និង Southern Oscillation (ENSO) បានបង្ហាញថា បាតុភូតអ៊ែលនីញូនៅតែមានឥទ្ធិពលខ្លាំងរហូតដល់ខែឧសភា ឆ្នាំ២០២៤ ដែលធ្វើឱ្យមាន ស្ថានភាពកាន់តែក្តៅ និងកាន់តែស្ងួត។ ផ្អែកតាមការព្យាករតាមរដូវកាលរបស់ International Research Institute (IRI) of Columbia University និង European Centre for Medium-Range Weather Forecasts (ECMWF) ប្រទេសកម្ពុជាត្រូវបានព្យាករថានឹងមានស្ថានភាពស្ងួតជាងធម្មតា ហើយក្តៅជាងធម្មតា ចន្លោះខែមីនា ដល់ខែឧសភា ឆ្នាំ ២០២៤។ នេះទំនងជាបន្ថែមតម្រូវការប្រើប្រាស់ទឹក ដែលកំពុងតែមានតម្រូវការខ្ពស់រួចទៅហើយ។ ក្រសួងធនធានទឹក និងឧតុនិយមបានណែនាំដល់ប្រជាពលរដ្ឋក្នុងការប្រើ ប្រាស់ទឹកដោយសន្សំសំចៃក្នុងកំឡុងពេលនេះ។

បរិមាណទឹកភ្លៀង និងសន្ទស្សន៍ NDVI មធ្យមថ្នាក់ជាតិ (ខែកុម្ភៈ ឆ្នាំ២០២៤) និងប្រតិទិនដាំដុះតាមរដូវកាល



ស្រូវរដូវប្រាំង	ដាំដុះ	ប្រមូលផល	រៀបចំដី និង សាបព្រៃ
ស្រូវរដូវវស្សា	ប្រមូលផល	រៀបចំដី និង សាបព្រៃ	ស្វែង / ដាំដុះ ប្រមូលផល

ភាពមិនប្រក្រតីនៃទឹកភ្លៀង ក្នុងខែកុម្ភៈ ឆ្នាំ២០២៤



ប្រភព៖ ទិន្នន័យទឹកភ្លៀងពី CHIRPS និងវិភាគដោយ WFP

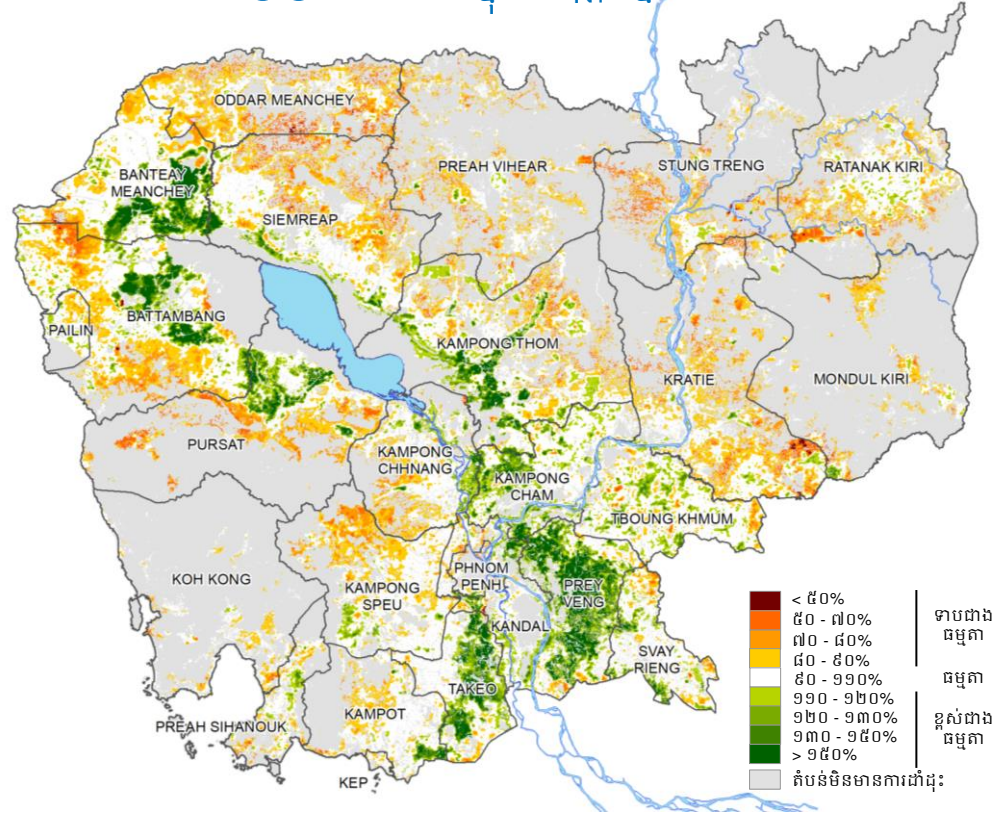
^១ កម្ពស់ទឹកភ្លៀងជាមធ្យមសរុបសម្រាប់ខែមួយគឺជាផលបូកនៃកម្ពស់ទឹកភ្លៀងក្នុងរយៈពេល ៣ដេកាត (រៀងរាល់១០ថ្ងៃ) ក្នុងខែនោះ។
^២ សន្ទស្សន៍ភាពខុសគ្នានៃរុក្ខជាតិ (NDVI) គឺជាសូចនាករជាតិដែលត្រូវប្រើដើម្បីវាយតម្លៃសុខភាព និងដង់ស៊ីតេរុក្ខជាតិ ដោយវិភាគតម្លៃស្តីពីផែនដីតាមរយៈផ្កាយរណប។ វាផ្តល់នូវតម្លៃចាប់ពីលេខ ០ ដល់ ១ ដែលតម្លៃខ្ពស់បង្ហាញថារុក្ខជាតិកាន់តែមានសុខភាពល្អ។

ការតាមដានរដូវកាល៖ ស្ថានភាពរុក្ខជាតិ និងដំណាំ

ក្នុងខែកុម្ភៈ ឆ្នាំ២០២៤ ស្ថានភាពរុក្ខជាតិជារួមនៅក្នុងប្រទេសកម្ពុជាមានកម្រិតទាបជាងមធ្យមភាគច្រើនឆ្នាំ ដោយសារតែធាតុអាកាសស្ងួត និងក្តៅជាងធម្មតា។ ប៉ុន្តែ រុក្ខជាតិនៅក្នុងតំបន់ដាំដុះភាគច្រើន ពិសេសនៅតំបន់ជុំវិញបឹងទន្លេសាប និងតំបន់ទំនាបកណ្តាល មានស្ថានភាពចន្លោះពីធម្មតាទៅខ្ពស់ជាងធម្មតា (ផែនទីខាងស្តាំ) ដោយសារតែមានប្រព័ន្ធធារាសាស្ត្រគ្រប់គ្រាន់ និងការឆ្លើយតបនឹងបញ្ហាកង្វះទឹកទាន់ពេលវេលា។

ផ្ទៃដីដាំដុះស្រូវប្រាំងសម្រេចបានចំនួន ៨១៧.០០០ ហិកតា គិតត្រឹមខែមករា ឆ្នាំ២០២៤ ដែលមានចំនួនលើសឆ្នាំមុនក្នុងរយៈពេលដូចគ្នា ២៣%។ ស្របពេលគ្នានេះដែរ ផ្ទៃដីប្រមូលផលស្រូវប្រាំងសម្រេចបាន ២៦០.០០០ ហិកតា ដោយផ្តល់ទិន្នផលចំនួន ៤,៦ តោនក្នុងមួយហិកតា។

ភាពមិនប្រក្រតីនៃ NDVI ក្នុងខែកុម្ភៈ ឆ្នាំ២០២៤



ប្រភព៖ NDVI ពី MODIS និងវិភាគដោយ WFP

ពាណិជ្ជកម្ម

ក្នុងរយៈពេលពីរខែដំបូងនៃឆ្នាំ២០២៤ ការនាំចេញផ្លូវការសរុប (មិនរាប់បញ្ចូលមាសមិនមែនរូបិយវត្ថុ) របស់កម្ពុជា បន្តនិរន្តរភាពកើនឡើង ជាមួយនឹងការកើនឡើងគួរឱ្យកត់សម្គាល់ គឺ ២២% ធៀបនឹងខែមុន មានតម្លៃ ៣.៩៨៥ លានដុល្លារ។ គោលដៅនាំចេញសំខាន់ រួមមាន សហរដ្ឋអាមេរិក វៀតណាម ជប៉ុន ចិន និងថៃ។ ការនាំចេញទំនិញស្បៀងអាហារចំនួន ៥០៩ លានដុល្លារ (ក្រាហ្វិកខាងស្តាំ) ដែលរួមមាន៖ ធុញជាតិសរុបចំនួន ៤៣៨ លានដុល្លារ (+៤០% YoY) និងអាហារដទៃទៀត (ដូចជា៖ សាច់/សំណល់សាច់/គ្រឿងក្នុង ដែលអាចបរិភោគបាន បន្លែដែលអាចបរិភោគបាន ឫស/មើម និងខ្លាញ់សត្វ ប្រេងរុក្ខជាតិ) ចំនួន ៧១ លានដុល្លារ (+៤៩ YoY)។

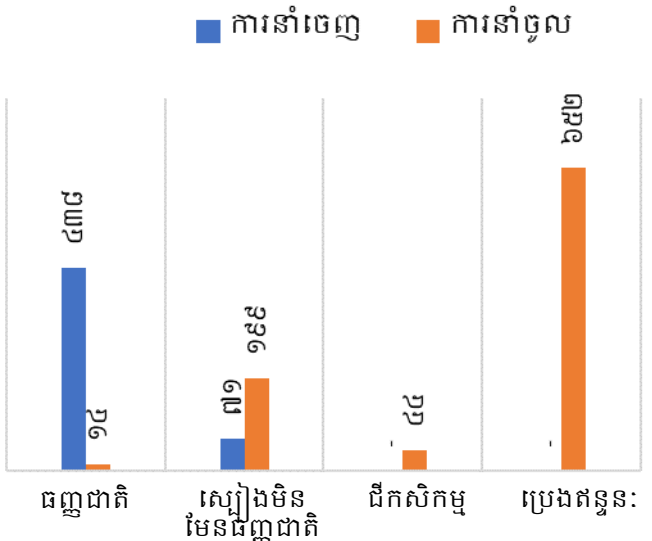
ការនាំចេញអង្ករមានចំនួនសរុប ៩០.១៥៣ តោន (មានតម្លៃស្មើ ៦៥.៤ លានដុល្លារ) ក្នុងរយៈពេលពីរខែដំបូងនៃឆ្នាំ២០២៤។ បរិមាណនាំចេញអង្ករនេះបានថយចុះ ៧,២% ធៀបនឹងរយៈពេលដូចគ្នាកាលពីឆ្នាំមុន។ បន្ថែមលើនេះ **ការនាំចេញស្រូវមានចំនួនជាង ១.៣៦ លានតោន មានតម្លៃស្មើនឹង ៣៩៥,៧ លានដុល្លារ** ត្រូវបាននាំចេញក្នុងរយៈពេលដូចគ្នា។ កម្ពុជាឈរនៅលំដាប់លេខ ១០ ក្នុងចំណោមប្រទេសជាអ្នកផលិតអង្ករធំៗ លើ សកលលោក សម្រាប់ប្រើប្រាស់ក្នុងស្រុក និងផ្គត់ផ្គង់ទីផ្សារនាំចេញ។ បច្ចុប្បន្ន ក្រសួងពាណិជ្ជកម្មបាននឹងកំពុងស្វែងរកការចុះបញ្ជីផលិតផលិត សម្រាប់ប្រភេទអង្ករថ្មីដើម្បីពង្រឹងឌីកាសនាំចេញអង្ករនៅថ្ងៃខាងមុខ។

ស្របពេលគ្នាដែរ ប្រទេសហ្វីលីពីន ដែលជាប្រទេសនាំចូលអង្ករធំជាងគេលើសកលលោក កំពុងសិក្សាពីកិច្ច

ព្រមព្រៀងផ្គត់ផ្គង់អង្ករជាមួយកម្ពុជា ចំពោះពេលដែលមានក្តីព្រួយបារម្ភពីផលប៉ះពាល់នៃបាតុភូតអិលនីញូទៅលើការផ្គត់ផ្គង់ស្បៀងអាហាររបស់ខ្លួន។ បន្ថែមលើនេះ ប្រទេសឥណ្ឌូនេស៊ីក៏រៀបចំធ្វើអនុស្សរណៈនៃការយោគយល់ទ្វេភាគី (MoU) ស្តីពីពាណិជ្ជកម្មអង្ករជាមួយកម្ពុជាផងដែរ។ ការនាំចេញអង្កររបស់កម្ពុជាទៅកាន់ប្រទេសទាំងនេះអាចរួមចំណែកយ៉ាងសំខាន់ ក្នុងការកាត់បន្ថយក្តីបារម្ភពីសន្តិសុខស្បៀង បើទោះកម្ពុជាមានបញ្ហាប្រឈម ដូចជាប្រព័ន្ធដឹកជញ្ជូនមិនទាន់គ្រប់គ្រាន់ និងបរិមាណផ្គត់ផ្គង់ការនាំចេញនៅមានកម្រិតនៅឡើយ ក៏ដោយ។

ក្នុងរយៈពេលពីរខែដំបូងនៃឆ្នាំ២០២៤ ការនាំចូលផ្លូវការសរុប (មិនរាប់បញ្ចូលមាសមិនមែនរូបិយវត្ថុ) របស់កម្ពុជា ដោយកើនឡើងគួរឱ្យកត់សម្គាល់ គឺ ១៦% ធៀបនឹងរយៈពេលដូចគ្នាកាលពីឆ្នាំ មានតម្លៃ ៤.១៣៥ លានដុល្លារ។ ការនាំចូលមានប្រភពមកពីប្រទេសចិន ថៃ វៀតណាម ឥណ្ឌូនេស៊ី និងតៃវ៉ាន់។ ក្នុងចំណោមការនាំចូលសរុប មានទំនិញស្បៀងអាហារចំនួន ២១៣ លានដុល្លារ ដែលរួមមាន៖ ធុញជាតិសរុបចំនួន ១៤ លានដុល្លារ (+៤៣% YoY) និងអាហារដទៃទៀត ចំនួន ១៩៩ លានដុល្លារ (+១១% YoY)។ ក្នុងរយៈពេលដូចគ្នា ប្រទេសកម្ពុជាក៏បាននាំចូលដឹកសិកម្មចំនួន ៤៤ លានដុល្លារ (+៣៧% YoY) ភាគច្រើនមកពីប្រទេសវៀតណាម ថៃ និងចិន និងប្រេងឥន្ធនៈមានតម្លៃ ៦៥២ លានដុល្លារ (+១២% YoY)។

សមតុល្យពាណិជ្ជកម្មកម្ពុជា (គិតជា លានដុល្លារ) នៃក្រុមទំនិញសំខាន់ៗ ត្រឹម ខែកុម្ភៈ ឆ្នាំ២០២៤



ប្រភព៖ អគ្គនាយកដ្ឋានគយនិងរដ្ឋាករ ចូលថ្ងៃទី ១១ ខែមីនា ឆ្នាំ២០២៤

ការឆ្លើយតបផ្នែកនយោបាយ

ក្រសួងកសិកម្ម រុក្ខាប្រមាញ់ និងនេសាទ (MAFF) អះអាងថា ខ្លួនមានយន្តការដើម្បីរក្សាស្ថិរភាពតម្លៃស្រូវដោយមានកញ្ចប់ហិរញ្ញប្បទានពិសេស ជាពិសេសក្នុងករណីមានការធ្លាក់ចុះជាបណ្តោះអាសន្នភ្លាមៗ (ដកស្រង់ដោយកាសែតភ្នំពេញប៉ុស្តិ៍ ថ្ងៃទី២៦ ខែកុម្ភៈ ឆ្នាំ២០២៤)។ នាពេលថ្មីៗនេះ MAFF បានដាក់ស្នើវិធានការរក្សាតម្លៃស្រូវទៅកាន់ “គណៈកម្មាធិការគោលនយោបាយសេដ្ឋកិច្ច និងហិរញ្ញវត្ថុ” ដោយទទួលស្គាល់ពីការធ្លាក់ចុះតម្លៃស្រូវ នៅតាមបណ្តាខេត្តមួយចំនួន (ដកស្រង់ដោយកាសែតភ្នំពេញប៉ុស្តិ៍ ថ្ងៃទី២៧ ខែកុម្ភៈ ឆ្នាំ២០២៤)។

ធនាគារ Wing, WingCommerce, Amru Rice, និងសាដីវកម្មកសិកម្មកម្ពុជា ភីអិលស៊ី (CACC) បានចុះអនុស្សរណៈនៃការយោគយល់គ្នា (MoU) ដើម្បីជំរុញផលិតកម្មស្រូវ និងលើកកម្ពស់កសិកម្មប្រកបដោយនិរន្តរភាព ដោយផ្តល់ជូនកសិករនូវដំណោះស្រាយមួយដំងាយស្រួល ក្នុងការចូលប្រើប្រាស់ទីផ្សារហិរញ្ញវត្ថុ និងឌីជីថល ដើម្បីធ្វើឱ្យជីវភាពរបស់ពួកគេប្រសើរឡើង (ដកស្រង់ដោយកាសែតភ្នំពេញប៉ុស្តិ៍ ថ្ងៃទី២៩ ខែកុម្ភៈ ឆ្នាំ២០២៤)។

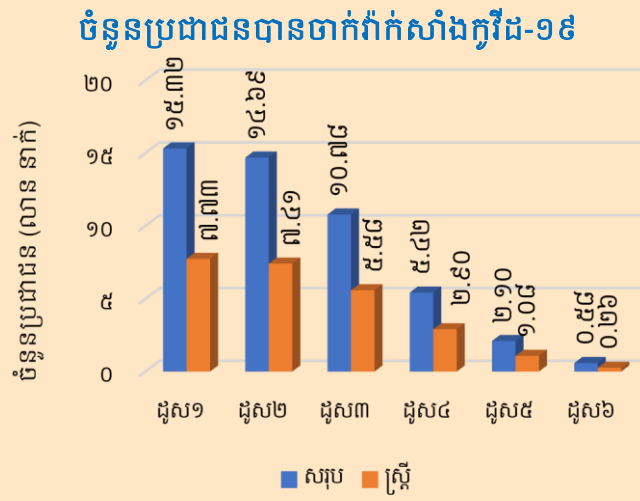
គំនិតផ្តួចផ្តើមស្រូវ IBIS ដែលគេស្គាល់ថា ស្រូវត្រយង ជាតំណាងនៃការផ្លាស់ប្តូរដ៏សំខាន់ក្នុងការអនុវត្តកសិកម្មដោយផ្លាស់ប្តូរកសិករពីការដាំដុះស្រូវបែបប្រពៃណីទៅជាវិធីសាស្ត្រពង្រឹងបរិស្ថាន និងសេដ្ឋកិច្ចប្រកបដោយនិរន្តរភាព ស្របតាមគោលដៅអភិរក្សសត្វព្រៃ (ដកស្រង់ដោយកាសែតភ្នំពេញប៉ុស្តិ៍ ថ្ងៃទី១១ ខែកុម្ភៈ ឆ្នាំ២០២៤)។

ក្រសួងសេដ្ឋកិច្ច និងហិរញ្ញវត្ថុបានប្រកាសពីបំណងបោះផ្សាយមូលបត្របំណុលរដ្ឋាភិបាលក្នុងឆ្នាំនេះ ក្នុងគោលបំណងប្រមូលប្រាក់ឱ្យបានជាង ១០០ លានដុល្លារ។ មូលនិធិដែលបានលើកឡើងនឹងត្រូវបានបែងចែក ដើម្បីពង្រឹងថវិកាជាតិ និងគាំទ្រគំនិតផ្តួចផ្តើមវិនិយោគផ្សេងៗ (ដកស្រង់ដោយកាសែតភ្នំពេញប៉ុស្តិ៍ ថ្ងៃទី២៧ ខែកុម្ភៈ ឆ្នាំ២០២៤)។

ប្រទេសកម្ពុជា និងម៉ាឡេស៊ី បានបញ្ជាក់ជាថ្មីពីការយកចិត្តទុកដាក់ក្នុងការបង្កើនកិច្ចសហប្រតិបត្តិការ លើវិស័យចម្រុះ រួមទាំងសន្តិសុខស្បៀងហាឡាល និងថាមពលដោយមានគោលដៅពង្រឹងទំនាក់ទំនងសេដ្ឋកិច្ច និងការវិនិយោគរបស់ខ្លួន (ដកស្រង់ដោយកាសែតភ្នំពេញប៉ុស្តិ៍ ថ្ងៃទី២៩ ខែកុម្ភៈ ឆ្នាំ២០២៤)។



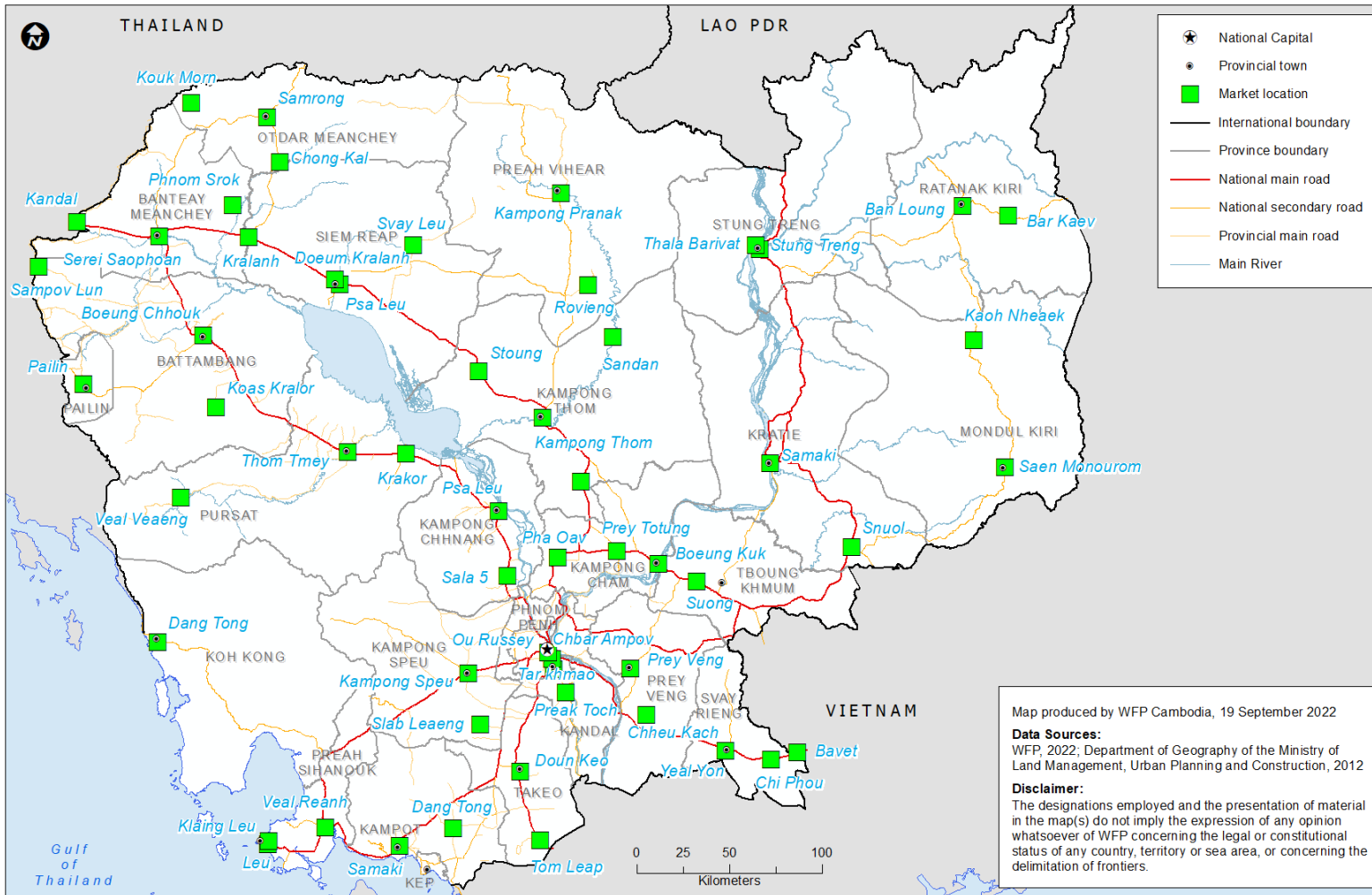
ប្រភព៖ រូបភាពត្រូវបានបង្កើតឡើងដោយ ChatGPT



ប្រភព៖ ក្រសួងសុខាភិបាលកម្ពុជា ថ្ងៃទី២៩ ខែកុម្ភៈ ឆ្នាំ២០២៤

វិធីសាស្ត្រ និងទីតាំងផ្សារ

Markets for Remote Data Collection



WFP ចាប់ផ្តើមតាមដានតម្លៃស្បៀងអាហារ នៅតាមបណ្តាផ្សារមួយចំនួនតាមរយៈទូរស័ព្ទ តាំងពីខែវិច្ឆិកា ឆ្នាំ២០១៩ មកម៉្លេះ។ អ្នកសម្ភាសន៍តាមទូរស័ព្ទ ដែលបានទទួលការបណ្តុះបណ្តាលច្បាស់លាស់បានទំនាក់ទំនងទៅកាន់អាជីវករនានា រៀងរាល់មួយខែម្តង ដើម្បីប្រមូលតម្លៃទំនិញចំនួន៣៦ប្រភេទ ក្នុងផ្សារចំនួន១៤ នៅទីប្រជុំជន និងជនបទនៃខេត្តបាត់ដំបង កំពង់ឆ្នាំង កំពង់ធំ ឧត្តរមានជ័យ សៀមរាប ព្រះវិហារ និងស្ទឹងត្រែង។

នៅក្រោមកិច្ចសហការជាមួយការិយាល័យទីផ្សារកសិកម្ម នៃក្រសួងកសិកម្ម រុក្ខាប្រមាញ់ និងនេសាទ នៅខែមីនា ឆ្នាំ២០២០ WFP បានអង្កេតតម្លៃទីផ្សារនៅក្នុងផ្សារចំនួន៣១បន្ថែមទៀត ដើម្បីប្រមូលទិន្នន័យមូលដ្ឋាន និងដើម្បីពង្រីកចំនួនផ្សារគ្របដណ្តប់។ យើងបានប្រមូលតម្លៃស្បៀងចំនួន១៦ប្រភេទ និងព័ត៌មានពីដំណើរការរបស់ផ្សារទាំងនោះផងដែរ។

ចាប់ពីពាក់កណ្តាលខែមេសាឆ្នាំ២០២០មក WFP បានពង្រីកការតាមដានតម្លៃទីផ្សារតាមរយៈទូរស័ព្ទ ក្នុងផ្សារចំនួន៤៥ ហើយក៏បានបង្កើនចំនួនប្រមូលទិន្នន័យ ២ដងក្នុងមួយខែផងដែរ (ឧ. សប្តាហ៍ទី១ និងទី៣នៃខែនីមួយៗ)។

នៅពាក់កណ្តាលខែកញ្ញា ឆ្នាំ២០២២ WFP បន្ថែមទំនិញស្បៀងអាហារ និងមិនមែនស្បៀងអាហារចំនួន ១៥ (មើលឧបសម្ព័ន្ធ) និងពង្រីកផ្សារគ្របដណ្តប់ដល់ ៥៦ ផ្សារ។

ក្នុងខែមករា ឆ្នាំ២០២៤ WFP បានបន្ថែមផ្សារចំនួន ២ ទៀត (ឈ្មោះថា ផ្សារបត់រំដួល និងផ្សារភ្នំក្រវាញ) ដែលស្ថិតក្រោមការសាកល្បងលទ្ធកម្មថ្មីរបស់កម្មវិធី HGSFP ដែលមានទីតាំងនៅខេត្តពោធិ៍សាត់ ហើយបានប្រមូលទិន្នន័យតម្លៃទំនិញចំនួន ៧៨ មុខ ក្នុងនោះមានទំនិញស្បៀងអាហារបន្ថែមចំនួន ២៧ មុខ (សូមមើលឧបសម្ព័ន្ធទី ១ & ២)។ តម្លៃទំនិញស្បៀងអាហារដែលបានបន្ថែមចំនួន ២៧ មុខនេះក៏នឹងប្រមូលជាប្រចាំនៅក្នុងខេត្តដែលមានកម្មវិធី HGSFP ផ្សេងទៀតផងដែរ។

ឧបសម្ព័ន្ធទី១៖ បម្រែបម្រួលតម្លៃលក់រាយ

ស្បៀងអាហារ	ខ្នាត	តម្លៃមធ្យម ប្រចាំខែ បច្ចុប្បន្ន	បម្រែបម្រួល តម្លៃធៀបនឹង ខែមុន	បម្រែបម្រួល តម្លៃធៀបនឹង១ ខែមុន	បម្រែបម្រួល តម្លៃធៀបនឹង១ ឆ្នាំមុន	ស្បៀងអាហារ	ខ្នាត	តម្លៃមធ្យម ប្រចាំខែ បច្ចុប្បន្ន	បម្រែបម្រួល តម្លៃធៀបនឹង ខែមុន	បម្រែបម្រួល តម្លៃធៀបនឹង១ ខែមុន	បម្រែបម្រួល តម្លៃធៀបនឹង១ ឆ្នាំមុន	ស្បៀងអាហារ	ខ្នាត	តម្លៃមធ្យម ប្រចាំខែ បច្ចុប្បន្ន	បម្រែបម្រួល តម្លៃធៀបនឹង ខែមុន	បម្រែបម្រួល តម្លៃធៀបនឹង១ ខែមុន	បម្រែបម្រួល តម្លៃធៀបនឹង១ ឆ្នាំមុន
អង្ករចម្រុះ	Kg	2,766	➔ 0.1%	➔ 2.1%	⬆️ 29.4%	កាវ៉ាត	Kg	3,137	➔ 2.4%	➔ 2.2%	⬇️ -8.8%	អំពិលទុំ (អត់គ្រាប់)	Kg	9,000	⬆️ 12.5%	●	●
អង្ករបាក់៣០-៣៥%	Kg	2,649	⬇️ -5.4%	●	●	ស្លឹកបាស	Kg	4,850	⬆️ 10.3%	⬇️ -5.2%	⬇️ -5.3%	ព្រលឹត	Kg	3,108	⬇️ -6.8%	●	●
ត្រីផ្លែកំរស់	Kg	10,391	➔ 0.4%	⬇️ -7.4%	⬇️ -6.4%	ស្លឹកម្រុំ	Kg	5,000	⬇️ -10.4%	⬇️ -5.0%	➔ -4.2%	ត្រួយស្ករ	Kg	11,000	⬇️ -32.7%	●	●
ត្រីប្រា(រស់)	Kg	7,190	⬆️ 5.7%	➔ -1.7%	➔ 1.3%	ស្ករក្រញាយ	Kg	3,476	⬆️ 9.9%	⬇️ -39.2%	⬇️ -19.9%	ត្រួយនោង	Kg	2,500	⬇️ -21.6%	●	●
ត្រីអណ្តែង(រស់)	Kg	7,736	➔ -1.7%	➔ -0.8%	➔ -1.6%	ស្ករត្រី	Kg	3,438	⬆️ 5.8%	⬇️ -30.6%	⬇️ -14.2%	ត្រួយ ឬ ផ្កាអង្ការដី	Kg	6,667	⬇️ -13.0%	●	●
ត្រីដង្កែ(ផ្លែកំរស់)	Kg	26,684	➔ -0.1%	➔ -2.6%	➔ -0.1%	ស្ករចម្អិន	Kg	3,206	⬆️ 8.6%	⬇️ -28.2%	⬇️ -13.9%	ធុតអំបោះ	Kg	8,308	➔ 3.8%	●	●
ប្រហុក	Kg	9,546	➔ 3.0%	⬆️ 5.8%	➔ -1.8%	ស្ករខៀវ	Kg	3,222	➔ 4.7%	⬇️ -24.5%	⬇️ -10.1%	ស្ករក្តោប	Kg	2,921	⬆️ 16.8%	●	●
ត្រីពោធិ៍	Kg	11,000	⬆️ 6.5%	●	●	ផ្លែដូង	Kg	3,721	➔ 4.5%	⬇️ -22.4%	⬇️ -12.6%	ស្ករក្តោប	Kg	3,690	⬆️ 10.7%	●	●
ត្រីខ្យា	Kg	15,000	●	●	●	ស្លឹកកងបំ	Kg	5,464	➔ 0.4%	➔ -1.1%	⬆️ 5.0%	សណ្តែកបណ្តុះ	Kg	2,925	⬆️ 9.7%	●	●
ត្រីសណ្តាយ	Kg	33,750	●	●	●	ត្រួយល្អៅ	Kg	4,926	⬆️ 6.3%	⬇️ -10.7%	➔ 3.4%	ក្តីបន្តិច្នឹក	Kg	2,219	➔ 0.5%	●	●
សាច់ជ្រូក៣ដាន់	Kg	14,932	➔ 4.5%	➔ -2.4%	⬇️ -6.9%	ផ្លែល្អៅ	Kg	2,535	➔ 3.8%	⬆️ 5.2%	⬇️ -7.7%	ពោតបារាំង	Kg	4,671	⬇️ -12.4%	●	●
ឆ្កឹងជំនីជ្រូក	Kg	14,731	⬆️ 16.3%	●	●	ល្អោក	Kg	2,389	⬇️ -10.7%	⬇️ -9.3%	➔ -4.4%	ស្បៀតពោត	Kg	7,111	●	●	●
ឆ្កឹងជ្រូកស៊ីប	Kg	11,606	⬆️ 16.1%	●	●	ត្រឡាច	Kg	2,589	⬇️ -9.6%	⬆️ 5.4%	⬇️ -7.3%	ផ្លែពោត	Kg	3,833	⬆️ 15.0%	●	●
ជើងជ្រូក	Kg	11,830	⬆️ 18.3%	●	●	គ្រប់វែង	Kg	2,728	⬇️ -8.6%	⬇️ -13.5%	⬇️ -20.9%	ផ្លែត្នោតខ្ចី(ចិត្រូច)	Kg	4,900	➔ -2.0%	●	●
សាច់គោយាវ	Kg	16,268	➔ 3.1%	⬇️ -5.3%	⬇️ -16.0%	គ្រប់ស្រួយ	Kg	3,038	⬇️ -8.2%	⬇️ -13.5%	⬇️ -10.1%	ត្រសក់	Kg	2,758	⬆️ 37.9%	●	●
សាច់មាន់ (ប៊ីសាសនី)	Kg	15,250	⬆️ 6.7%	⬆️ 11.3%	⬆️ 8.1%	ប៉េងប៉ោះ	Kg	3,478	➔ 1.0%	⬇️ -26.0%	➔ -3.4%	ម៉ើមត្រាវ	Kg	5,583	⬆️ 24.1%	●	●
សាច់មាន់ (ស៊ីកី)	Kg	12,692	⬆️ 26.9%	●	●	ននោងមូល	Kg	2,621	➔ 4.3%	⬇️ -13.7%	⬇️ -16.1%	ម៉ើមឆែវ	Kg	2,641	⬆️ 7.4%	●	●
ស៊ីតទា	10 eggs	5,096	➔ 1.4%	⬇️ -14.3%	⬇️ -7.6%	ននោងជ្រុង	Kg	2,714	➔ 1.1%	⬇️ -17.9%	⬇️ -15.3%	ទំពាំង	Kg	4,000	●	●	●
ស៊ីតទាប្រៃ	10 eggs	6,975	➔ 0.0%	⬇️ -5.6%	➔ 2.0%	ល្អុងខ្ចី*	Kg	1,387	⬆️ 8.3%	⬆️ 6.9%	⬇️ -29.7%	ចេកណាំកំទុំ	Kg	2,359	⬆️ 12.2%	⬆️ 5.7%	⬆️ 7.9%
ប្រេងឆា	5 litres	25,367	➔ 0.4%	➔ -4.1%	⬇️ -13.7%	សណ្តែកកូរ	Kg	4,083	⬇️ -7.5%	➔ 2.7%	➔ 3.5%	ស្វាយកែវមៀតទុំ	Kg	2,827	⬆️ 13.1%	⬆️ 41.3%	⬆️ 25.6%
អំពិលម៉ត់អ៊ុយត	Kg	1,470	⬆️ 15.5%	⬆️ 19.0%	⬆️ 19.7%	ត្រួយរួចក	Kg	2,486	➔ 4.6%	⬆️ 17.5%	⬆️ 5.8%	ម្នាស់ទុំ	Kg	2,710	⬇️ -6.9%	●	●
ទឹកត្រី (ប្របង្គំឃ្នកប៉ាក)	730 ml	3,465	➔ 1.2%	➔ -0.3%	➔ 3.4%	ផ្កាខាត់ណា	Kg	4,623	⬇️ -6.8%	⬇️ -40.6%	⬇️ -21.1%	ទឹកដោះគោស្រស់	140 ml	2,038	➔ 2.9%	➔ 1.1%	⬆️ 27.3%
សណ្តែកដី	Kg	10,170	➔ 4.0%	➔ 0.3%	➔ 3.0%	ដើមខាត់ណា	Kg	4,417	➔ 3.6%	⬇️ -43.1%	➔ 3.7%	កូកាតូឡា	330 ml	2,000	➔ 0.1%	➔ 2.8%	➔ -0.8%
សណ្តែកសៀង	Kg	5,165	⬇️ -7.2%	➔ -3.1%	➔ -4.7%	ដំឡូងផ្កាពណ៌លឿង*	Kg	2,510	➔ 2.4%	➔ -0.7%	⬇️ -20.8%	សាំងធម្មតា	litre	4,282	➔ 4.2%	➔ -2.4%	➔ -3.2%
សណ្តែកខៀវ	Kg	6,156	➔ 3.8%	➔ 1.1%	➔ 1.4%	ខ្លឹមសរ	Kg	7,077	➔ 0.3%	➔ -1.5%	⬆️ 30.2%	ម៉ាស៊ូត	litre	4,187	➔ 2.3%	➔ -4.9%	⬇️ -7.1%
ត្រកួន	Kg	3,000	➔ 0.7%	⬇️ -15.6%	⬇️ -6.3%	អំពិលទុំ (មានគ្រាប់)	Kg	3,955	⬆️ 5.3%	➔ -1.7%	➔ -2.5%	ជីស៊ុយវ៉េ	Kg	2,750	➔ -0.5%	⬇️ -6.2%	⬇️ -13.6%

សម្គាល់៖ ទិន្នន័យនិងបម្រែបម្រួលតម្លៃ ដែលបានរាយការណ៍គឺជាតម្លៃដាក់ស្តែង ឧ. តម្លៃរាយការណ៍ពីទីផ្សារផ្ទាល់។

ទិសដៅបម្រែបម្រួលធៀបជាមួយខែមុន និងឆ្នាំមុន៖
 ⬆️ កើនឡើង នៅពេលភាគរយបម្រែបម្រួលច្រើនជាង ៥%
 ➔ ថេរ នៅពេលភាគរយបម្រែបម្រួលនៅចន្លោះពី ៥% និង -៥%
 ⬇️ ថយចុះ នៅពេលភាគរយបម្រែបម្រួលតិចជាង -៥%
 ● គ្មានតម្លៃកត់ត្រា

ឧបសម្ព័ន្ធទី២៖ បម្រែបម្រួលតម្លៃលក់ដុំ

សៀងអាហារ	ខ្នាត	តម្លៃមធ្យម ប្រចាំខែ បច្ចុប្បន្ន	បម្រែបម្រួល តម្លៃធៀបនឹង ខែមុន	បម្រែបម្រួល តម្លៃធៀបនឹង ខែមុន	បម្រែបម្រួល តម្លៃធៀបនឹង ឆ្នាំមុន	សៀងអាហារ	ខ្នាត	តម្លៃមធ្យម ប្រចាំខែ បច្ចុប្បន្ន	បម្រែបម្រួល តម្លៃធៀបនឹង ខែមុន	បម្រែបម្រួល តម្លៃធៀបនឹង ខែមុន	បម្រែបម្រួល តម្លៃធៀបនឹង ឆ្នាំមុន	សៀងអាហារ	ខ្នាត	តម្លៃមធ្យម ប្រចាំខែ បច្ចុប្បន្ន	បម្រែបម្រួល តម្លៃធៀបនឹង ខែមុន	បម្រែបម្រួល តម្លៃធៀបនឹង ខែមុន	បម្រែបម្រួល តម្លៃធៀបនឹង ឆ្នាំមុន
អង្ករចម្រុះ	Kg	2,624	➔ 0.1%	➔ 2.4%	⬆️ 32.3%	កាវ៉ិត*	Kg	2,589	➔ 3.7%	⬆️ 8.5%	⬇️ -7.7%	អំពិលទុំ (អត់គ្រាប់)	Kg	7,250	●	●	●
អង្ករបាក់៣០-៣៥%	Kg	2,514	➔ -3.3%	●	●	ស្លឹកបាស	Kg	3,777	⬆️ 13.7%	➔ -4.4%	➔ -3.6%	ព្រលឹត	Kg	2,383	⬇️ -24.7%	●	●
ត្រីផ្លែកំ(រស់)	Kg	9,360	➔ -0.6%	⬇️ -7.7%	⬇️ -7.6%	ស្លឹកម្រុំ	Kg	4,200	➔ 4.0%	⬆️ 5.8%	⬆️ 8.5%	ត្រួយស្អំ	Kg	9,067	➔ -4.6%	●	●
ត្រីប្រា(រស់)	Kg	6,456	⬆️ 5.9%	➔ -1.3%	➔ 1.2%	ស្ពៃក្រញាញ់	Kg	2,844	⬆️ 15.0%	⬇️ -42.0%	⬇️ -20.9%	ត្រួយននោង	Kg	2,500	⬇️ -17.2%	●	●
ត្រីអណ្តែង(រស់)	Kg	6,820	➔ -1.5%	➔ -0.7%	➔ -2.5%	ស្ពៃត្រី	Kg	2,771	⬆️ 7.1%	⬇️ -33.5%	⬇️ -16.4%	ត្រួយ ឬ ផ្កាអង្ការដី	Kg	4,667	⬇️ -33.3%	●	●
ត្រីដង្កែ(ផ្លែកំ)	Kg	24,395	➔ 0.4%	➔ 0.2%	➔ -0.7%	ស្ពៃចង្កឹះ	Kg	2,587	⬆️ 14.7%	⬇️ -29.0%	⬇️ -15.0%	ធុរិតអំបោះ	Kg	6,673	➔ -1.1%	●	●
ប្រហុក	Kg	8,294	➔ 0.9%	⬆️ 5.5%	➔ -2.4%	ស្ពៃខៀវ	Kg	2,610	⬆️ 6.3%	⬇️ -23.7%	⬇️ -9.0%	ស្ពៃក្តោប	Kg	2,249	➔ 0.0%	●	●
ត្រីពោធិ៍	Kg	9,829	➔ 0.0%	●	●	ផ្លែដូង	Kg	2,978	⬆️ 12.5%	⬇️ -22.5%	⬇️ -11.6%	ស្ពៃបូកគោ	Kg	3,030	➔ -4.3%	●	●
ត្រីខ្សា	Kg	13,500	●	●	●	ស្លឹកកប់	Kg	4,234	⬇️ -5.0%	➔ 4.8%	⬆️ 10.2%	សណ្តែកបណ្តុះ	Kg	2,433	➔ 1.4%	●	●
ត្រីសណ្តាយ	Kg	30,250	●	●	●	គ្រួយល្អៅ	Kg	4,015	⬆️ 5.8%	➔ -4.9%	⬆️ 14.0%	ក្តីបន្តិច្ចឹក	Kg	1,744	⬇️ -17.0%	●	●
សាច់ជ្រូក៣ដាន់	Kg	13,635	➔ 3.8%	➔ -2.0%	⬇️ -6.4%	ល្អៅ	Kg	2,033	⬆️ 8.8%	⬆️ 7.7%	➔ -4.3%	ពោតបារាំង	Kg	3,842	⬇️ -23.2%	●	●
ឆ្អឹងជំនីជ្រូក	Kg	13,225	⬆️ 13.4%	●	●	ត្រឡាច	Kg	1,967	➔ -1.7%	➔ -4.8%	➔ -1.7%	ស្ពៃតពោត	Kg	6,111	●	●	●
ឆ្អឹងជ្រូកស៊ីប	Kg	10,569	⬆️ 13.2%	●	●	គ្រប់វែង	Kg	2,183	⬇️ -8.6%	⬇️ -13.4%	⬇️ -23.0%	ផ្លែពោត	Kg	2,633	⬇️ -16.8%	●	●
ជើងជ្រូក	Kg	10,733	⬆️ 15.0%	●	●	គ្រប់ស្រួយ	Kg	2,515	⬇️ -5.5%	⬇️ -14.3%	⬇️ -9.1%	ផ្លែត្នោតខ្ចី(ចិត្រូច)	Kg	4,300	⬇️ -14.0%	●	●
សាច់គោយាវ	Kg	14,655	➔ 2.0%	➔ -4.4%	⬇️ -15.9%	ប៉េងប៉ោះ	Kg	2,822	➔ 2.5%	⬇️ -29.5%	➔ -1.5%	ត្រសក់	Kg	2,283	⬆️ 42.7%	●	●
សាច់មាន់ (ប៊ីសាសនី)	Kg	14,292	⬆️ 8.3%	⬆️ 15.1%	⬆️ 10.5%	ននោងមូល	Kg	2,061	⬆️ 6.1%	⬇️ -13.7%	⬇️ -19.2%	ម៉ើមត្រាវ	Kg	4,858	⬆️ 24.6%	●	●
សាច់មាន់ (ស៊ីកី)	Kg	11,692	⬆️ 16.9%	●	●	ននោងជ្រុង	Kg	2,125	➔ -0.6%	⬇️ -18.7%	⬇️ -17.1%	ម៉ើមឆែវ	Kg	2,047	⬆️ 15.9%	●	●
ស៊ីតទា	10 eggs	4,711	➔ 2.8%	⬇️ -14.8%	⬇️ -7.0%	ល្អងខ្ចី	Kg	1,022	⬆️ 20.8%	⬆️ 7.2%	⬇️ -32.0%	ទំពាំង	Kg	3,446	●	●	●
ស៊ីតទាប្រៃ	10 eggs	6,418	➔ 1.2%	⬇️ -5.6%	➔ 1.0%	សណ្តែកកូរ	Kg	3,383	⬇️ -6.5%	➔ 3.6%	⬆️ 6.0%	ចេកណាំកំទុំ	Kg	1,902	⬆️ 15.0%	⬆️ 7.1%	⬆️ 7.5%
ប្រេងឆា	5 litres	24,420	➔ 0.5%	➔ -4.2%	⬇️ -12.3%	ត្រួយឆេក	Kg	2,039	⬆️ 9.6%	⬆️ 23.8%	⬆️ 9.7%	ស្វាយកែវមៀតទុំ	Kg	2,315	⬆️ 34.6%	⬆️ 54.4%	⬆️ 32.3%
អំពិលម៉ត់អ៊ុយត	Kg	1,197	⬆️ 19.4%	⬆️ 20.6%	⬆️ 21.6%	ផ្កាខាត់ណា	Kg	3,893	⬇️ -5.2%	⬇️ -42.6%	⬇️ -22.2%	ម្នាស់ទុំ	Kg	2,260	➔ 2.7%	●	●
ទឹកត្រី (ប្របង្គំឃ្នកប៉ាក)	730 ml	3,129	➔ 0.4%	➔ 0.6%	➔ 4.7%	ដើមខាត់ណា	Kg	3,554	⬆️ 5.3%	⬇️ -47.5%	➔ 1.2%	ទឹកដោះគោស្រស់	140 ml	1,769	➔ -3.2%	➔ 0.5%	⬆️ 26.9%
សណ្តែកដី	Kg	9,274	➔ 3.8%	➔ 0.5%	➔ 4.0%	ដំឡូងផ្កាពណ៌លឿង*	Kg	2,005	➔ 3.5%	➔ -2.5%	⬇️ -21.7%	កូកាតូឡា	330 ml	1,603	➔ -0.4%	➔ 4.5%	➔ 3.2%
សណ្តែកសៀង	Kg	4,782	⬇️ -7.0%	➔ -1.1%	➔ -3.6%	ខ្លឹមសរ	Kg	6,542	➔ -0.1%	➔ 0.4%	⬆️ 36.7%	សាំងធម្មតា	litre	4,092	➔ 2.6%	➔ -1.2%	➔ -2.3%
សណ្តែកខៀវ	Kg	5,647	➔ 3.7%	➔ 1.3%	➔ 0.1%	អំពិលទុំ (មានគ្រាប់)	Kg	3,450	➔ 3.6%	➔ 0.4%	➔ 0.9%	ម៉ាស៊ូត	litre	4,053	➔ 1.4%	➔ -3.8%	⬇️ -8.1%
ត្រកួន	Kg	2,374	➔ 0.0%	⬇️ -19.3%	⬇️ -9.0%							ជីស៊ុយវ៉េ	Kg	2,355	➔ 1.3%	⬇️ -5.3%	⬇️ -15.6%

សម្គាល់៖ ទិន្នន័យនិងបម្រែបម្រួលតម្លៃ ដែលបានរាយការណ៍គឺជាតម្លៃដាក់ស្តែង ឧ. តម្លៃរាយការណ៍ពីទីផ្សារផ្ទាល់។

ទិសដៅបម្រែបម្រួលធៀបជាមួយខែមុន និងឆ្នាំមុន៖
 ⬆️ កើនឡើង នៅពេលភាគរយបម្រែបម្រួលច្រើនជាង ៥%
 ➔ ថេរ នៅពេលភាគរយបម្រែបម្រួលនៅចន្លោះពី ៥% និង -៥%
 ⬇️ ថយចុះ នៅពេលភាគរយបម្រែបម្រួលតិចជាង -៥%
 ● គ្មានតម្លៃកត់ត្រា

ឧបសម្ព័ន្ធទី៣៖ តម្លៃនៃកញ្ចប់ស្បៀងអាហារមូលដ្ឋាន

ការគណនាតម្លៃនៃកញ្ចប់ស្បៀងអាហារមូលដ្ឋាន ដែលបង្ហាញនៅក្នុង របាយការណ៍នេះ ផ្អែកលើការវិភាគកញ្ចប់ចំណាយអប្បបរមា (MEB) នៅប្រទេសកម្ពុជា។ ដើម្បីរៀបចំកញ្ចប់អាហារសម្រាប់ការវិភាគនេះ ក្រុម គ្រួសារគោលត្រូវបានវិភាគចេញពីទិន្នន័យអង្កេតសេដ្ឋកិច្ច សង្គមកិច្ច ឆ្នាំ ២០១៤ ផ្អែកលើលក្ខខណ្ឌដូចខាងក្រោម៖

- i. គ្រួសារដែលមានការចំណាយប្រចាំខែនៅចន្លោះបញ្ជីភាគទី២ និងទី៤
- ii. គ្រួសារមានសន្តិសុខស្បៀងគ្រប់គ្រាន់ (ពិន្ទុកម្រិតទទួលបានអាហារ អំចទទួលយកបាន)
- iii. គ្រួសារមិនបានប្រើប្រាស់យុទ្ធសាស្ត្រអវិជ្ជមានដើម្បីដោះស្រាយបញ្ហា ខ្វះស្បៀង។

កញ្ចប់ស្បៀងអាហារសម្រាប់ក្រុមគ្រួសារគោលនេះ ត្រូវបានបង្កើតឡើង ដើម្បីស្វែងយល់អំពីទម្រង់នៃការទទួលបានអាហារ ដែលសមស្របទៅ នឹងអាហាររបស់គ្រួសារនីមួយៗគួរទទួលបាន ដើម្បីរស់នៅប្រកបដោយ សុខភាពល្អ និងជីវិតសកម្ម។¹ ដូច្នេះ ស្បៀងអាហារជាក់លាក់ត្រូវបាន កំណត់ ដើម្បីជាតំណាងឱ្យក្រុមអាហារនានាដែលមាននៅក្នុងផ្នែកការ ចំណាយលើស្បៀងអាហារ (សូមមើលតារាងទី២សម្រាប់បញ្ជីស្បៀង អាហារពេញ)។ ថាមពលគីឡូកាឡូរី និងបរិមាណស្បៀងត្រូវបានវិភាគ ចេញពីទិន្នន័យការចំណាយរបស់អង្កេតសេដ្ឋកិច្ច សង្គមកិច្ច ឆ្នាំ២០១៤ ដើម្បីកំណត់កម្រិតកាឡូរីមួយកញ្ចប់សម្រាប់មនុស្សម្នាក់ គួរទទួលបាន ដើម្បីរស់នៅប្រកបដោយសុខភាពល្អ និងជីវិតសកម្ម តាមទម្រង់សិទ្ធិ ទទួលបានជាមូលដ្ឋាន។

ប្រភេទស្បៀងអាហារមួយចំនួនមិនត្រូវបានតាមដានដោយប្រព័ន្ធតាមដានទីផ្សាររបស់ WFP ដូច្នេះប្រភេទស្បៀងអាហារជាក់លាក់នោះមិនត្រូវបានរាប់បញ្ចូលនៅក្នុងកញ្ចប់ ស្បៀងអាហារ ដែលបានតាមដាននៅក្នុងរបាយការណ៍នេះទេ។ ទោះជាយ៉ាងណា ទម្រង់នៃការបរិភោគស្បៀងអាហារនីមួយៗ (ទម្ងន់ គិតជា ក្រាម/ម្នាក់/ថ្ងៃ) អាចតំណាងឱ្យ តម្លៃនៃម្ហូបអាហារប្រកបដោយអាហារូប្បម្ភ នៅក្នុងប្រទេសកម្ពុជា។

តារាង២៖ សង្ខេបធាតុចូលសម្រាប់គណនាតម្លៃនៃកញ្ចប់ស្បៀងអាហារមូលដ្ឋាន

ក្រុម អាហារ ²	ប្រភេទអាហារ ³	ប្រភេទអាហារ ⁴	គីឡូកាឡូរី/ ម្នាក់/ថ្ងៃ ²	ក្រាម/ ម្នាក់/ថ្ងៃ ²	រៀល/ ក្រាម ⁴	រៀល/ម្នាក់/ ខែ ⁴
Cereals	Rice	1.1. អង្ករចម្រុះ/ Mixed Rice	1,470.23	413.0	2.8	34,741
Fish	Mud fish	2.1. ត្រីដូក់(រស់)/ Snakehead fish (Live)	76.47	91.0	10.4	28,771
Meat	Pork	3.1. សាច់ជ្រូក៣ជាន់/ 3-layer pork/Pork with fat	77.75	40.7	14.9	18,488
Egg	Duck egg	4.1. ស៊ុតទា/Duck egg	21.92	11.8	8.2	2,938
Diary	Milk	---NA---	7	12.0	---	---
Oil	Vegetable oil	5.1. ប្រេងឆា/ Vegetable Oil: Saji ឬ Mongsay ឬ Cailan	115.36	12.8	5.6	2,176
Veg	Morning Glory	8.1. ត្រកូន/ Morning glory	34.76	231.7	3.0	21,146
Tuber	Sweet Potato	8.25. ដំឡូងផ្កាពណ៌ លឿង/ Orange-flesh Sweet Potatoes	19.21	19.6	2.5	1,497
Pulses	Soybean/green bean	---NA---	8	21.6	---	---
Fruit	Banana	---NA---	91	96.4	---	---
Total			1,937	950.6	---	109,800

¹ តម្លៃនៃកញ្ចប់ស្បៀងអាហារមូលដ្ឋាននៅក្នុងរបាយការណ៍បច្ចុប្បន្នភាពទីផ្សារនេះ មិនដូចគ្នា ជាមួយតម្លៃនៃកញ្ចប់ស្បៀងអាហាររបស់វិទ្យាស្ថានជាតិស្ថិតិក្រសួងផែនការប្រើសម្រាប់គណនាបន្ទាត់ភាពក្រីក្រថ្នាក់ជាតិឡើយ។ កញ្ចប់ស្បៀងអាហារនៅក្នុងរបាយការណ៍នេះត្រូវបានគណនាដោយប្រើវិធីសាស្ត្រផ្សេង ហើយមានប្រយោជន៍ជាចម្បងសម្រាប់តម្លៃស្បៀងអាហារ។

² ការអង្កេតសេដ្ឋកិច្ច សង្គមកិច្ច ឆ្នាំ២០១៤ វិទ្យាស្ថានជាតិស្ថិតិ ប្រទេសកម្ពុជា។

³ ការប៉ាន់ប្រមាណពីគម្លាតនៃការចំណាយ និងកញ្ចប់ចំណាយអប្បបរមានៅកម្ពុជា។ របាយការណ៍បច្ចេកទេស ខែមិថុនាឆ្នាំ២០២០ WFP ប្រចាំប្រទេសកម្ពុជា។

⁴ បច្ចុប្បន្នភាពទីផ្សារ និងការតាមដានតាមរដូវកាល ខែកុម្ភៈ ឆ្នាំ២០២៤ WFP ប្រចាំប្រទេសកម្ពុជា។