



បច្ចុប្បន្នភាពទីផ្សារ និង ការតាមដានរដូវកាល

ខែមេសា ឆ្នាំ២០២៤



World Food Programme

SAVING LIVES
CHANGING LIVES

ប្រទេសកម្ពុជា

កម្មវិធីស្បៀងអាហារពិភពលោកនៃអង្គការសហប្រជាជាតិ

វិភាគ និងធ្វើផែនទីភាពងាយរងគ្រោះ: (VAM)
 ផ្នែកស្រាវជ្រាវ វាយតម្លៃ និងតាមដាន (RAM) កម្មវិធីស្បៀងអាហារពិភពលោករបស់អង្គការសហប្រជាជាតិ
 Benjamin Scholz benjamin.scholz@wfp.org, ឡុង យ៉ាវ yav.long@wfp.org, ជឿ ចិន្ទវិបុល chanvibol.choeur@wfp.org,
 ហ្វូយ វណ្ណារ៉េត vannareth.huoy@wfp.org, Eltone Mabodo eltone.mabodo@wfp.org
 គេហទំព័រ: <https://www.wfp.org/countries/cambodia>

កត្តាបរិស្ថានដែលមានឥទ្ធិពលលើតម្លៃ

តម្លៃស្បៀងអាហារសកល ក្នុងត្រីមាសដំបូងនៃឆ្នាំ ២០២៤ មានស្ថេរភាព បើទោះជាកំពុងមានជម្លោះ ភូមិសាស្ត្រនយោបាយ ឥទ្ធិពលនៃបាតុភូតអិលនីញូ លើពាណិជ្ជកម្ម និងកសិកម្មសកល និងការបិទខ្ទប់ ការនាំចេញស្បៀងអាហារ របស់ប្រទេសអ្នកផលិត សំខាន់ៗ។

ក្នុងខែមេសា ឆ្នាំ២០២៤ សន្ទស្សន៍តម្លៃស្បៀងអាហារ ពិភពលោករបស់FAO មានស្ថេរភាពបើធៀបនឹងខែមុន (MoM) ដោយសារតែការកើនឡើងតម្លៃប្រេងឆា សាច់ និងធាញជាតិបានទូទាត់នឹងការថយចុះផលិតផលធ្វើពី ទឹកដោះគោ និងស្ករ។ ប៉ុន្តែតម្លៃសន្ទស្សន៍នៅតែទាប ជាងខែដូចគ្នាកាលពីឆ្នាំមុន (YoY) ៧,៤%។ សន្ទស្សន៍ តម្លៃអង្ករសរុបរបស់ FAO ក៏បានបន្តថយចុះ ១,៨% MoM ប៉ុន្តែនៅតែខ្ពស់ជាង ៩,២% YoY។

តម្លៃអង្ករសកល ត្រូវបានព្យាករថានឹងកើនឡើង ៦% ក្នុង ឆ្នាំ២០២៤ បន្ទាប់ពីបានកើនឡើង ២៨% ក្នុងឆ្នាំ ២០២៣។ ការកើនឡើងតម្លៃអង្ករ ដែលបង្កឡើង ដោយតម្រូវការកើនឡើង និងការផ្គត់ផ្គង់ថយចុះ កំពុងបង្កើនក្តីបារម្ភ ពីសន្តិសុខស្បៀងពិភពលោក ដោយសារអង្ករជាអាហារចម្បង សម្រាប់មនុស្សជាង ៣ ពាន់លាននាក់។

វាត្រូវបានព្យាករថា បញ្ហាដែលបង្កឡើងដោយការប្រែ ប្រួលអាកាសធាតុ នឹងធ្វើឱ្យតម្លៃស្បៀងអាហារកើន ឡើងពី ១,៥% ទៅ ១,៨% ក្នុងមួយឆ្នាំ នៅទូទាំង សកលលោក។

វិទ្យាស្ថានស្រាវជ្រាវគោលនយោបាយ ស្បៀងអាហារ អន្តរជាតិ (IFPRI) បានព្រមានថា ក្នុងរយៈពេល ១,២៧ លាន នាក់ អាចប្រឈមនឹងបញ្ហាកង្វះអាហារូបត្ថម្ភ ដោយ សារតែវិបត្តិតម្លៃស្បៀងអាហារ ព្រោះមានការព្យាករ ថា តម្លៃស្បៀងអាហារកើនឡើង ៥% ក្នុងរយៈពេល ៣ខែបន្ទាប់ អាចបង្កើនហានិភ័យនៃភាពស្គមស្គាំង ឬ ស្គមស្គាំងធ្ងន់ធ្ងរ។

ដើម្បីស្វែងយល់ពីឥទ្ធិពលនៃបញ្ហាទាំងនេះ លើភាព មានស្បៀង និងលទ្ធភាពទទួលបានស្បៀង នៅតាម ផ្សារនានាក្នុងប្រទេសកម្ពុជា កម្មវិធីស្បៀងអាហារ ពិភពលោក (WFP) តាមដានតម្លៃស្បៀងអាហារ សំខាន់ៗ និងដំណើរការរបស់ផ្សារចំនួន៥៨។ ចាប់ តាំងពីខែមករា ឆ្នាំ២០២៤ ប្រធានផ្សារ និងអាជីវករ ចំនួនប្រហែល ១.០០០ នាក់ ត្រូវបានសម្ភាសន៍នៅ សប្តាហ៍ទីបីនៃខែនីមួយៗ ដើម្បីវាយតម្លៃពីការផ្គត់ ផ្គង់ និងតម្រូវការ (សូមមើល វិធីសាស្ត្រ)។ តម្លៃប្រេង សាំង និង ប្រេងម៉ាស៊ូត ក៏ត្រូវបានតាមដានផងដែរ។

មាតិកា

- ១. កត្តាបរិស្ថានដែលមានឥទ្ធិពលលើតម្លៃ ២
- ២. ទិដ្ឋភាពទូទៅ និងរបកគំហើញសំខាន់ៗ ៣
- ៣. លទ្ធផល
 - ការដំណើរការរបស់ផ្សារ ៤
 - ការទៅផ្សារ៖ ទិន្នាការអតិថិជន ៥
 - ថ្នាក់ជាតិ៖ តម្លៃនៃកញ្ចប់ស្បៀងអាហារ មូលដ្ឋាន ៦
 - ថ្នាក់ជាតិ៖ និន្នាការតម្លៃអង្ករចម្រុះ ស៊ុតទា និងត្រកូន ៧
 - ថ្នាក់ជាតិ៖ និន្នាការតម្លៃត្រីផ្ទុក សាច់ជ្រូកបីជាន់ និងប្រេងឆា ៨
 - ថ្នាក់ក្រោមជាតិ៖ ភាពខុសគ្នា និងបម្រែ បម្រួលនៃតម្លៃនៅជនបទ និងទីប្រជុំជន ៩
 - ការតាមដានរដូវកាល៖ របាយទឹកភ្លៀង ១០
 - ការតាមដានរដូវកាល៖ ស្ថានភាព រុក្ខជាតិ និងដំណាំ ១១
- ៤. បរិបទ
 - ពាណិជ្ជកម្ម ១២
 - ការឆ្លើយតបផ្នែកនយោបាយ ១៣
- ៥. វិធីសាស្ត្រ និងទីតាំងផ្សារ ១៤
- ៦. ឧបសម្ព័ន្ធទី១
 - បម្រែបម្រួលថ្លៃលក់រាយ ១៥
- ៧. ឧបសម្ព័ន្ធទី២
 - បម្រែបម្រួលថ្លៃលក់ដុំ ១៦
- ៨. ឧបសម្ព័ន្ធទី៣
 - តម្លៃនៃកញ្ចប់ស្បៀងអាហារមូលដ្ឋាន ១៧

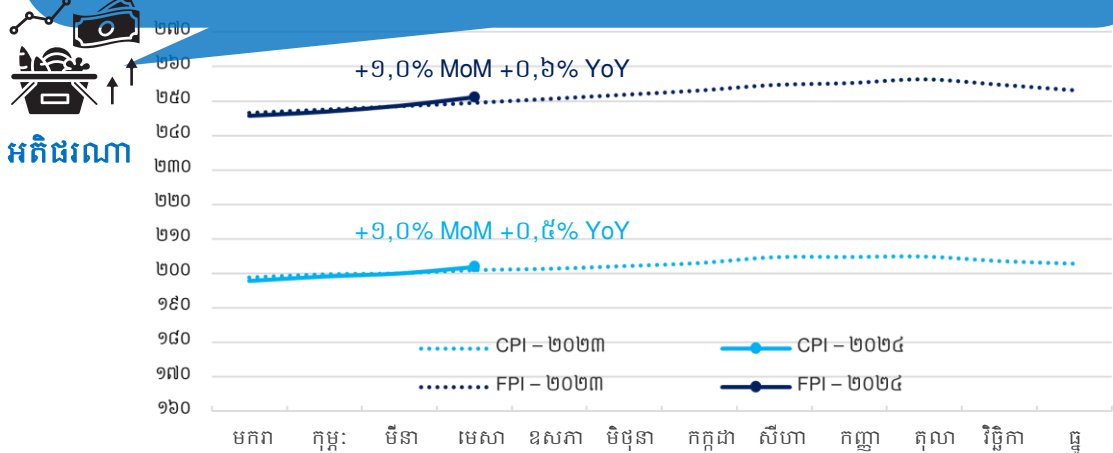
ទិដ្ឋភាពទូទៅ



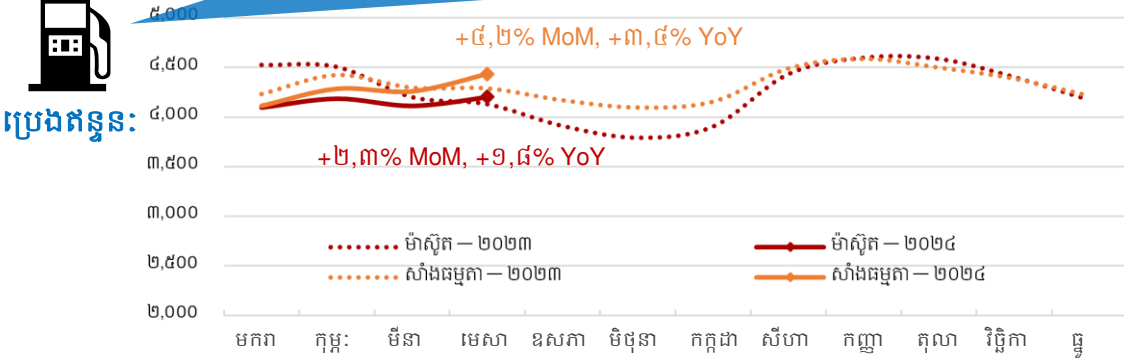
កំណើនសេដ្ឋកិច្ច



ធនាគារពិភពលោកបានកែសម្រួលការព្យាករណ៍កំណើនសេដ្ឋកិច្ចកម្ពុជាទៅ ៥,៨% ដែលទាបជាងការព្យាករណ៍កម្ពុជាដែលមានតម្លៃ ៦,១% សម្រាប់ឆ្នាំ២០២៤។ ក្នុងខែមេសា ឆ្នាំ២០២៤ សន្ទស្សន៍តម្លៃទំនិញប្រើប្រាស់រួម (CPI) និងសន្ទស្សន៍តម្លៃស្បៀងអាហារ (FPI) នៅរាជធានីភ្នំពេញ បានកើនឡើងបន្តិចបើធៀបនឹងខែមុន ក៏ដូចជាធៀបនឹងខែដូចគ្នាកាលពីឆ្នាំមុន។ គួរកត់សម្គាល់ថា គ្រួសារកម្ពុជាចំណាយលើស្បៀងអាហារច្រើនតួសម គឺ៥២% នៃប្រាក់ចំណូលរបស់ខ្លួនលើស្បៀងអាហារ។ គ្រួសារក្នុងក្រុមចំណាយទាបបំផុតបានចំណាយ រហូតដល់៥៨% (CSES ២០២១)។



តម្លៃប្រេងឥន្ធនៈនៅកម្ពុជា ក្នុងខែមេសា ឆ្នាំ២០២៤ បានកើនឡើងបង្អួរ ទាំងធៀបនឹងខែមុន ក៏ដូចជាធៀបនឹងខែមេសា ឆ្នាំ២០២៣។



របកគំហើញសំខាន់ៗ

ក្នុងខែមេសា ឆ្នាំ២០២៤ តម្លៃកញ្ចប់ស្បៀងអាហារមូលដ្ឋាន (BFB) បានកើនឡើង ៥,៧% ធៀបនឹងខែមុន (MoM) នៅតម្លៃ ២៧,៦ ដុល្លារ ក្នុងម្នាក់ ក្នុងមួយខែ (២៨,១ ដុល្លារ +៦,៥% MoM នៅផ្សារទីប្រជុំជន និង ២៧១ ដុល្លារ +៤,១% MoM នៅផ្សារជនបទ)។ ការកើនឡើងនេះដោយសារតែតម្លៃស្បៀងអាហារសំខាន់ៗភាគច្រើន នៅក្នុងកញ្ចប់បានកើនឡើង ទំនងជាបង្កឡើងដោយស្ថានភាពស្ងួត និងក្តៅជាងធម្មតា។ ជាងនេះទៅទៀត តម្លៃកញ្ចប់គឺខ្ពស់ជាងខែមេសា ឆ្នាំ២០២៣ (YoY) ចំនួន ៧,៦%។

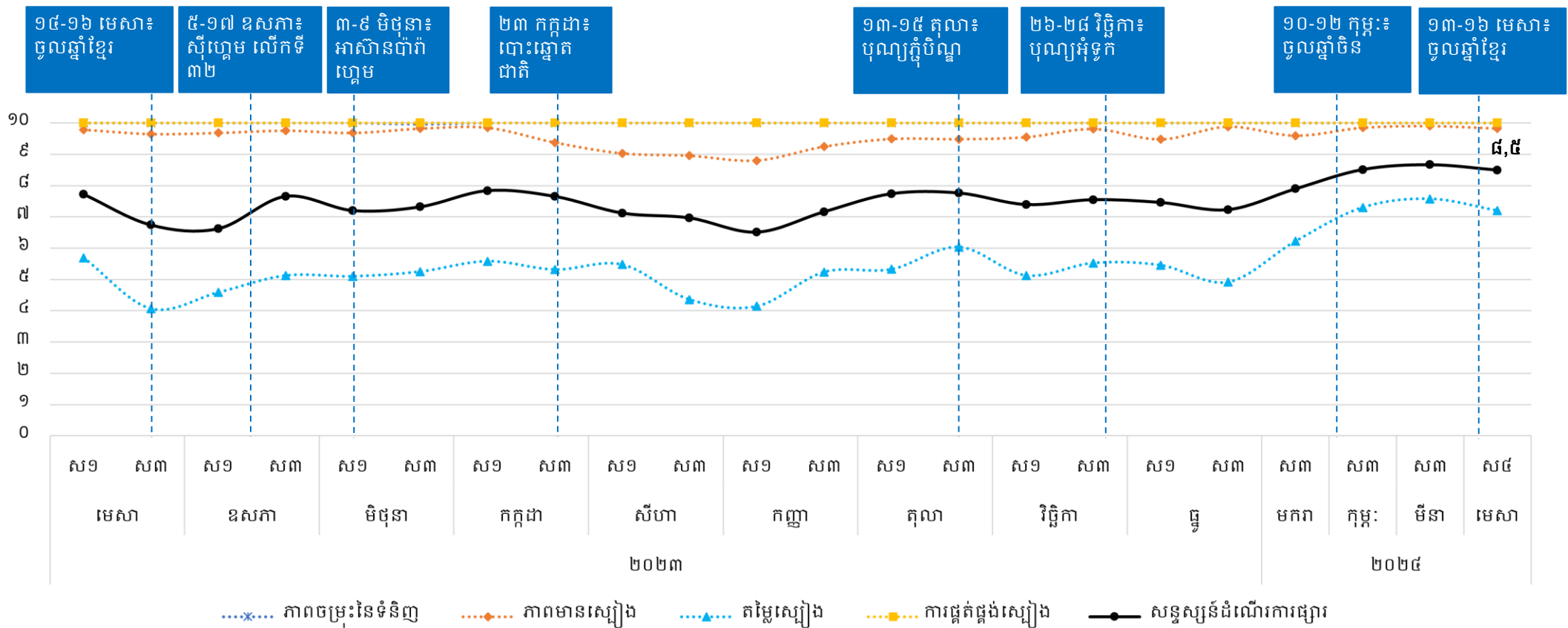
សន្ទស្សន៍ដំណើរការរបស់ផ្សារបានថយចុះបន្តិចក្នុងខែមេសា ឆ្នាំ២០២៤ ដោយសារតែអស្ថេរភាព និងភាពមិនអាចព្យាករណ៍បាននៃតម្លៃទំនិញសំខាន់ៗ។ ចំនួនអតិថិជនមកផ្សារនៅតែមានចំនួនតិច អាចដោយសារមានកំណើនតូបលក់ស្បៀងអាហារតូចៗច្រើន សម្រាប់អតិថិជន។

ការប្រមូលផលស្រូវប្រាំងជិតបិទបញ្ចប់ហើយ ដោយសម្រេចបាន ៨២៥,០០០ ហិកតា គិតត្រឹមខែមេសា ឆ្នាំ២០២៤ លើសរយៈពេលដូចគ្នាកាលពីឆ្នាំមុន ចំនួន ២២%។ កំណើននេះគឺដោយសារតែការពង្រីកផ្ទៃដីដាំដុះ ព្រោះមានការកើនឡើងតម្លៃស្រូវ និងការថយចុះតម្លៃធាតុចូលដូចជាប្រេងឥន្ធនៈ និងដីកសិកម្ម។

ប្រទេសកម្ពុជាត្រូវបានព្យាករណ៍ថានឹងទទួលបានទឹកភ្លៀងតិចជាងធម្មតាក្នុងខែឧសភា បន្ទាប់មកនឹងទទួលបានទឹកភ្លៀងច្រើនជាងធម្មតាចាប់ពីខែកក្កដាតទៅ ប៉ុន្តែនៅតែមានសីតុណ្ហភាពខ្ពស់ជាងធម្មតា។

ការដំណើរការរបស់ផ្សារ

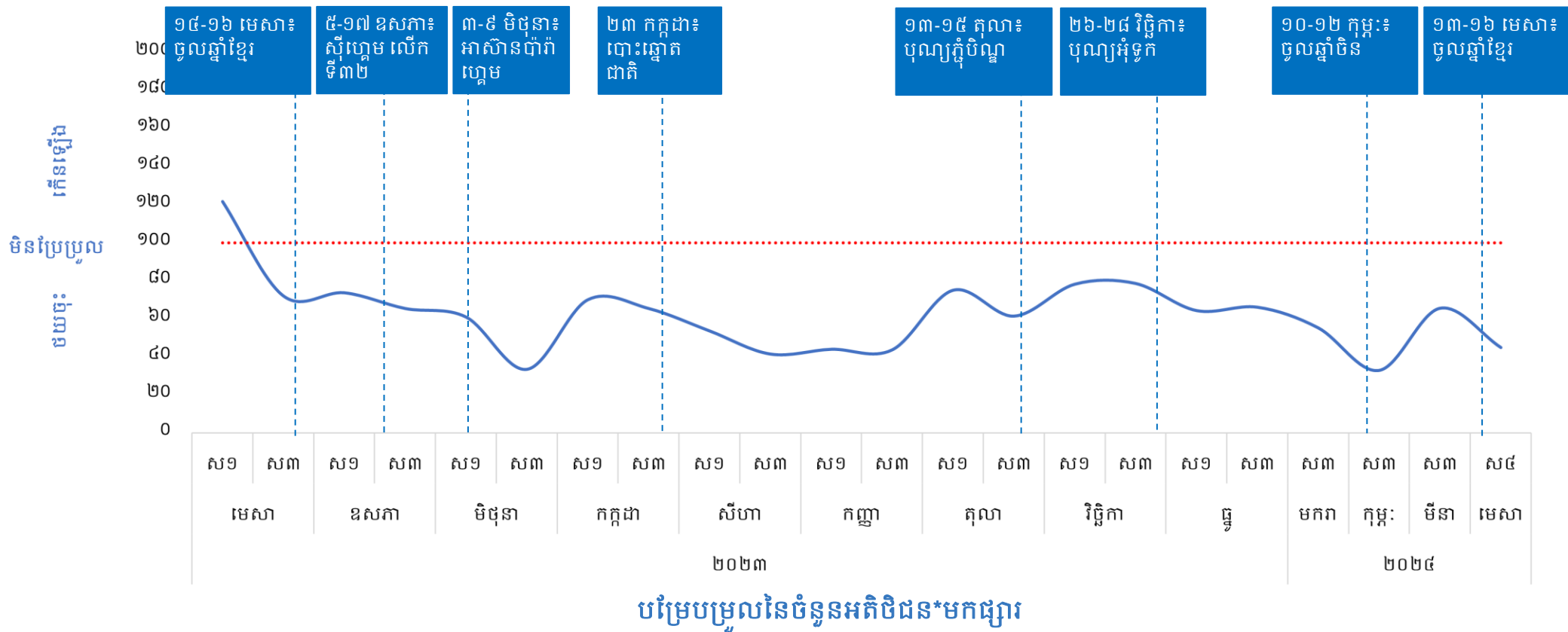
ក្នុងខែមេសា ឆ្នាំ២០២៤ សន្ទស្សន៍ដំណើរការរបស់ផ្សារ* (MFI) បានថយចុះបន្តិចបើធៀបនឹងខែមុន ប៉ុន្តែនៅតែមានកម្រិតខ្ពស់។ ការថយចុះធៀបនឹងខែមុននេះគឺដោយសារតែភាពប្រសើរឡើងនៃតម្លៃទំនិញសំខាន់ៗដែលមិនមានស្ថេរភាព និងមិនអាចព្យាករបាន ហើយមានការរាយការណ៍តិចតួចពីការកើនឡើងនៃតម្លៃផ្គត់ផ្គង់ស្បៀងអាហារសំខាន់ៗ។



* សន្ទស្សន៍ដំណើរការផ្សារ (MFI) វាស់វែងពីដំណើរការរបស់ផ្សារដែលបានតាមដាន ដោយផ្អែកលើសមាសធាតុសំខាន់ៗ៖ ភាពចម្រុះនៃទំនិញចាំបាច់ ភាពអាចរកបានជាក់ស្តែងនៃទំនិញក្នុងបរិមាណគ្រប់គ្រាន់ តម្លៃដែលអាចព្យាករបាននិងមានស្ថេរភាព និងភាពធន់នៃខ្សែច្រវាក់ផ្គត់ផ្គង់។ សមាសធាតុនីមួយៗនៅក្នុងសន្ទស្សន៍ដំណើរការផ្សារសង្ខេប គឺជាសន្ទស្សន៍ ដែលមានពីលេខ០ ដល់លេខ១០ ហើយតម្លៃកាន់តែខ្ពស់ បង្ហាញថា ផ្សារមានដំណើរការកាន់តែល្អក៏ទ្រង់ពេលតាមដាន។ សន្ទស្សន៍ដំណើរការផ្សារជារួមគឺជាការបញ្ចូលគ្នានៃសមាសធាតុទាំងបួន។ លម្អិតពីវិធីសាស្ត្ររបស់សន្ទស្សន៍ដំណើរការផ្សារ។ ចាប់ពីពាក់កណ្តាលខែកញ្ញា ឆ្នាំ២០២២មក ព័ត៌មានស្តីពីទំនិញមិនមែនស្បៀងអាហារក៏ត្រូវបានបញ្ចូលទៅក្នុងការវិភាគនេះដែរ។ ចាប់ពីខែមេសា ឆ្នាំ២០២៣មក ការគណនា MFI និងសមាសធាតុសំខាន់ៗត្រូវបានកែសម្រួលដើម្បីបង្ហាញពីតម្លៃកាន់តែសុក្រិត។

ការទៅផ្សារ៖ ទិន្នាការអតិថិជន

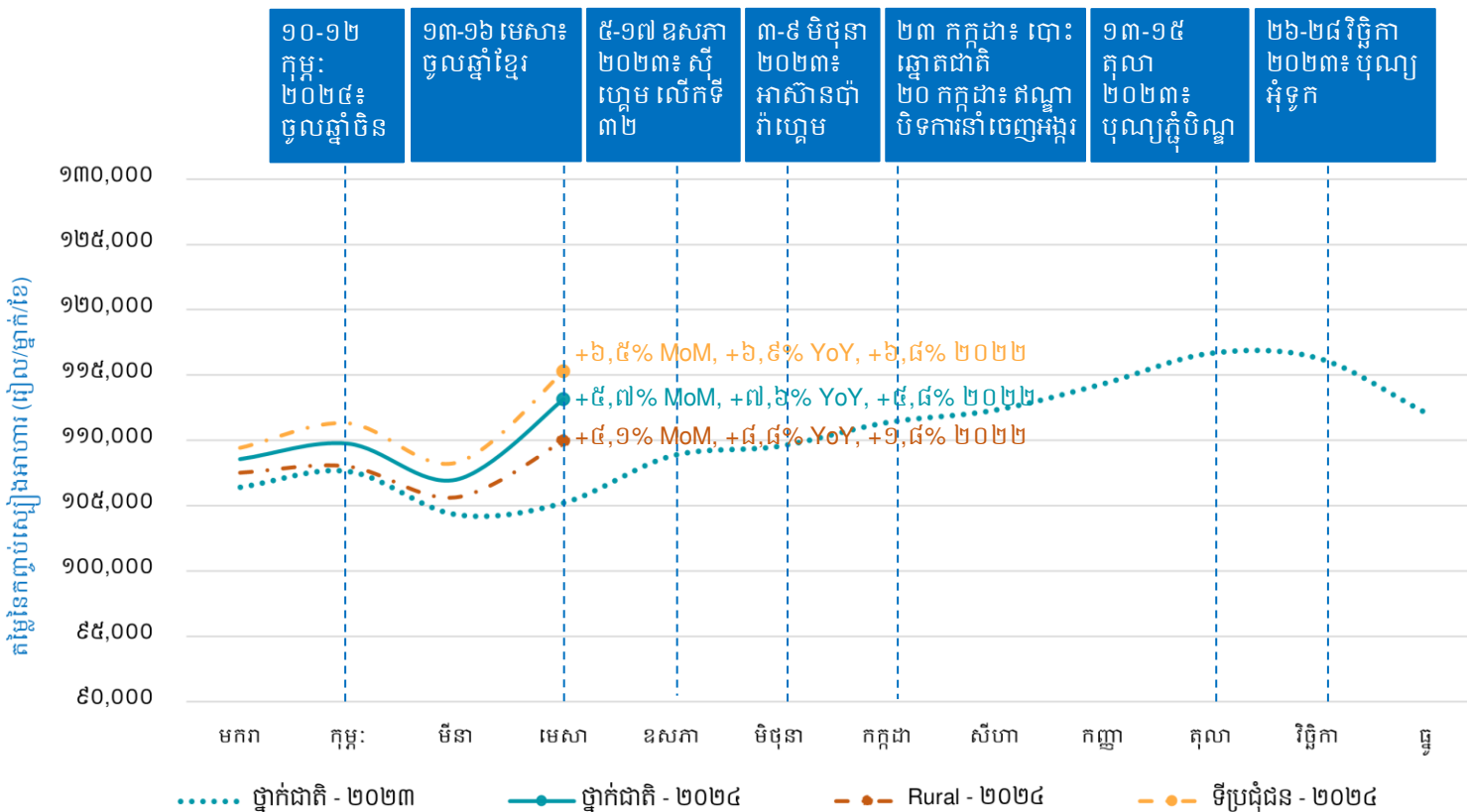
នៅក្នុងខែមេសា ឆ្នាំ២០២៤ ចំនួនអតិថិជនទៅផ្សារមានការថយចុះធៀបនឹងខែមុន។ អាចដោយសារតែការកើនឡើងនៃតួបលក់ស្បៀងអាហារតូចៗនៅតាមភូមិ ដែលបានកាត់បន្ថយតម្រូវការរបស់ប្រជាជនក្នុងការធ្វើដំណើរទៅកាន់ផ្សារធំដើម្បីទិញស្បៀងអាហារ។



* ប្រធានផ្សារ និងអ្នកលក់តាមបណ្តាផ្សារចំនួន ៥៨ កន្លែង ដែលបានតាមដានតម្លៃនៅទូទាំងប្រទេស ក៏ត្រូវបានសម្ភាសន៍ស្តីពីភាពងាយស្រួលក្នុងការធ្វើដំណើរទៅផ្សារ និងចំនួនអតិថិជនទៅផ្សារនៅសប្តាហ៍ទី៣នៃខែនេះ ធៀបនឹងសប្តាហ៍ទី៣នៃខែមុន។ តម្លៃលេខបង្ហាញពីបម្រែបម្រួលនៃចំនួនអតិថិជនត្រូវបានគណនាដោយប្រើសន្ទស្សន៍កំណើន/តំហាយ (diffusion index) ដើម្បីតាមដានពីការប្រែប្រួលអតិថិជនមកផ្សារក្នុងសេរីពេលវេលា។

ថ្នាក់ជាតិ៖ តម្លៃនៃកញ្ចប់ស្បៀងអាហារមូលដ្ឋាន

ក្នុងខែមេសា ឆ្នាំ២០២៤ តម្លៃកញ្ចប់ស្បៀងអាហារមូលដ្ឋាន^១ (BFB) បានកើនឡើង ៥,៧% ធៀបនឹងខែមុន (MoM) និង ៧,៦% ធៀបនឹងខែដូចគ្នាកាលពីឆ្នាំមុន (YoY) គឺ ១១៣.០០០ រៀល/ម្នាក់/ខែ មានតម្លៃប្រហែល ២៧,៦ ដុល្លារ។ តម្លៃកញ្ចប់នៅផ្សារតំបន់ជនបទ (+៥,៦% YoY) មានកំណើនខ្ពស់ជាងតម្លៃកញ្ចប់នៅផ្សារតំបន់ទីប្រជុំជន^២ (+០,៨% YoY) ធៀបនឹងខែដូចគ្នាកាលពីឆ្នាំមុន។ ជាងនេះទៅទៀត កញ្ចប់ស្បៀងអាហារមូលដ្ឋានមានតម្លៃខ្ពស់ជាងខែដូចគ្នាកាលពីខែមេសា ឆ្នាំ២០២២ ចំនួន ៤,៨%។



^១ តម្លៃនៃកញ្ចប់ស្បៀងអាហារមូលដ្ឋាន (BFB) របស់ WFP ត្រូវបានគណនាដើម្បីជំនួយក្នុងការបកស្រាយផលប៉ះពាល់នៃការប្រែប្រួលតម្លៃស្បៀងប្រចាំខែលើតម្លៃរបបអាហារប្រកបដោយអាហារូបត្ថម្ភដែលបានទទួលទាននៅកម្ពុជា។
^២ ផ្សារនៅទីប្រជុំជនសំដៅដល់ផ្សារដែលស្ថិតនៅទីរួមខេត្ត ហើយផ្សារជនបទទៀតចាត់ទុកថាជាផ្សារនៅជនបទ។

កញ្ចប់ស្បៀងអាហារមូលដ្ឋាន (BFB) របបអាហារប្រចាំថ្ងៃសម្រាប់មនុស្សម្នាក់

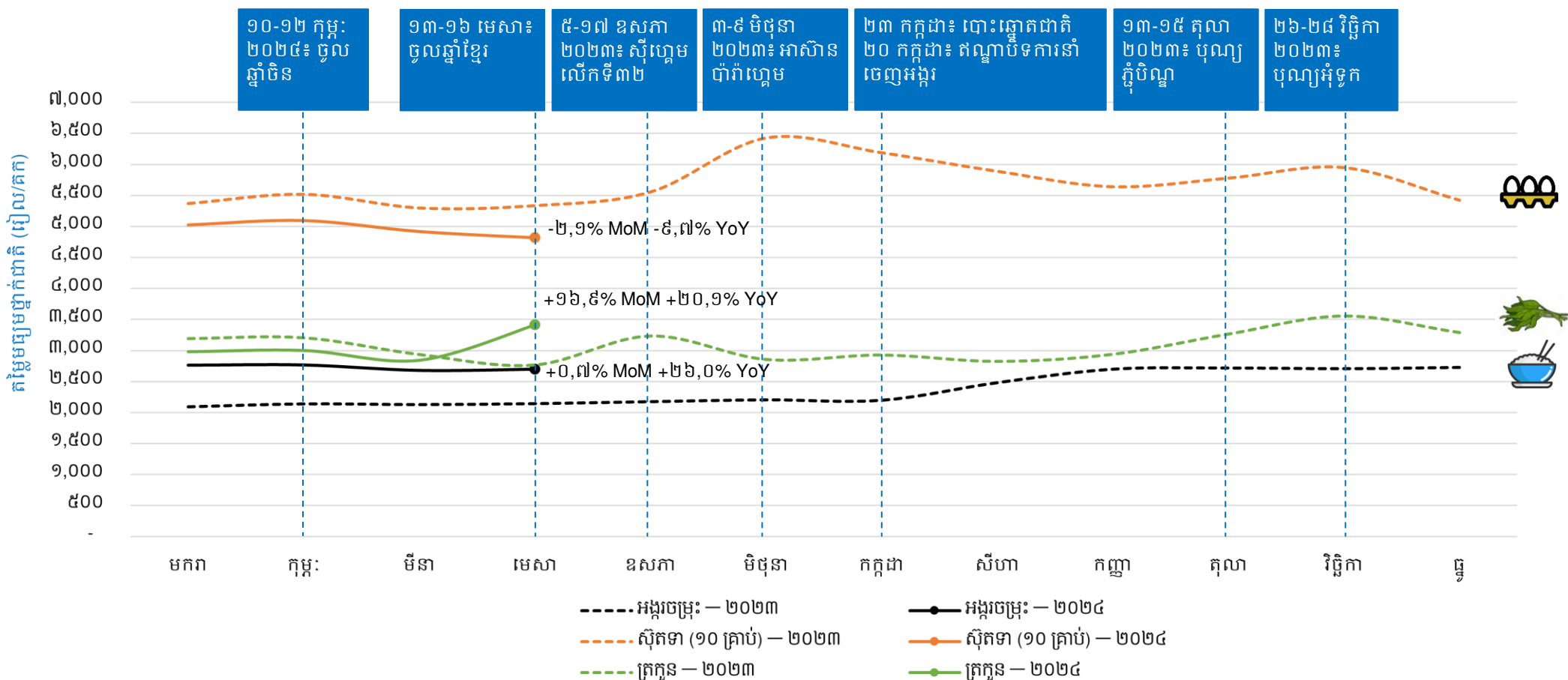


កញ្ចប់ស្បៀងអាហារមូលដ្ឋានមានបញ្ចូលនូវស្បៀងអាហារសំខាន់ៗ រួមមាន អង្ករចម្រុះ ត្រីផ្លែក័ សាច់ជ្រូក ស៊ុតទា ប្រេងឆា ដំឡូងជ្វា និងត្រកូន ដែលផ្តល់ថាមពលអប្បបរមាចាំបាច់ចំនួន ១.៩៣៧ កាឡូរី សម្រាប់មនុស្សម្នាក់ក្នុងមួយថ្ងៃ។ កញ្ចប់ស្បៀងអាហារមូលដ្ឋានត្រូវបានវិភាគដោយផ្អែកលើកញ្ចប់ចំណាយអប្បបរមា (MEB) នៅប្រទេសកម្ពុជា របស់ WFP។ សូមមើលឧបសម្ព័ន្ធទី ៣ សម្រាប់ព័ត៌មានពិវធីសាស្ត្រ។

ថ្នាក់ជាតិ៖ និន្នាការតម្លៃអង្ករ ស៊ុតទា និងត្រកួន

ក្នុងខែមេសា ឆ្នាំ២០២៤ តម្លៃលក់រាយត្រកួន និងអង្ករចម្រុះបានកើនឡើង ដោយត្រកួនបានកើនឡើង ១៦,៩% ធៀបនឹងខែមុន (MoM) និង ២០,១% ធៀបនឹងខែដូចគ្នាកាលពីឆ្នាំមុន (YoY) ហើយអង្ករចម្រុះបានកើនឡើង ០,៧% MoM និង ២៦,០% YoY។ ផ្ទុយមកវិញ តម្លៃលក់រាយស៊ុតទា បានថយចុះទាំងធៀបនឹងខែមុន ក៏ដូចជាធៀបនឹងខែដូចគ្នាកាលពីឆ្នាំមុន។

សូមមើលឧបសម្ព័ន្ធទី១ និងទី២ សម្រាប់តម្លៃនៃស្បៀងអាហារផ្សេងៗទៀត។

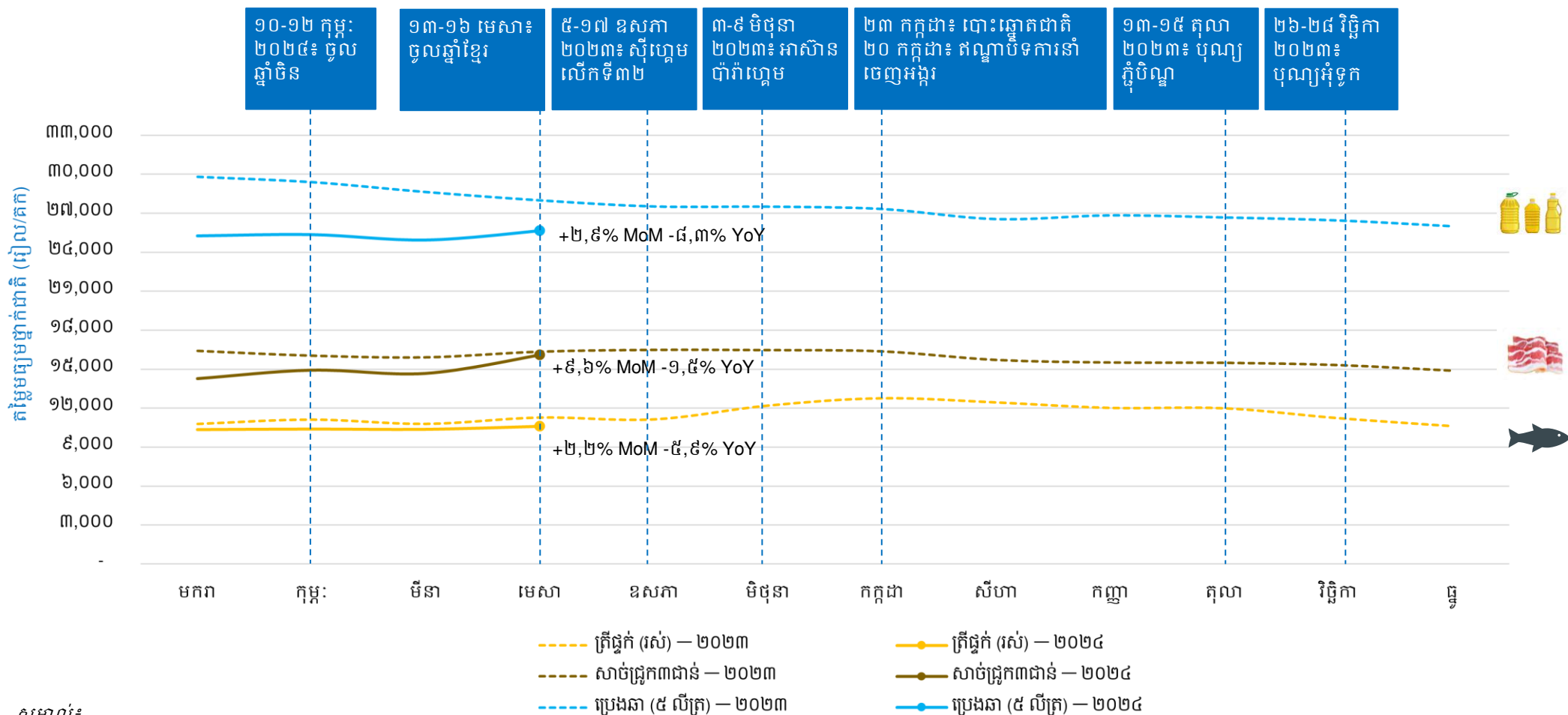


- សម្គាល់៖
- ត្រកួនគឺបន្លែដែលត្រូវបានទទួលទានជាទូទៅនៅប្រទេសកម្ពុជា ហើយនិន្នាការតម្លៃរបស់វាមិនបង្ហាញពីការឡើងចុះតម្លៃបន្លែផ្សេងទៀតនៅក្នុងឧបសម្ព័ន្ធនោះទេ។
 - តម្លៃស្បៀងអាហារត្រូវបានប្រមូលតាមទូរស័ព្ទ។
 - តម្លៃស្បៀងអាហារក្នុងខែមេសា ឆ្នាំ២០២៤ ត្រូវបានប្រមូលនៅក្នុងសប្តាហ៍ទី៤ ដែលខុសពីផែនការដែលត្រូវធ្វើនៅសប្តាហ៍ទី៣ ដោយសារតែការប្រារព្ធពិធីចូលឆ្នាំខ្មែរ។

ថ្នាំកំប៉ិះ: និន្នាការតម្លៃត្រីផ្ទុក សាច់ជ្រូកបីជាន់ និងប្រេងឆា

ក្នុងខែមេសា ឆ្នាំ២០២៤ តម្លៃលក់រាយប្រេងឆាបានកើនឡើង ២,៩% ធៀបនឹងខែមុន (MoM) តែថយចុះ ៨,៣% ធៀបនឹងខែដូចគ្នាកាលពីឆ្នាំមុន (YoY) សាច់ជ្រូកបីជាន់បានកើនឡើង ៩,៦% MoM តែបានថយចុះ ១,៥% YoY និងត្រីផ្ទុកបានកើនឡើង ២,២% MoM តែបានថយចុះ ៥,៩% YoY។

សូមមើលឧបសម្ព័ន្ធទី១ និងទី២ សម្រាប់តម្លៃស្បៀងអាហារផ្សេងៗទៀត។

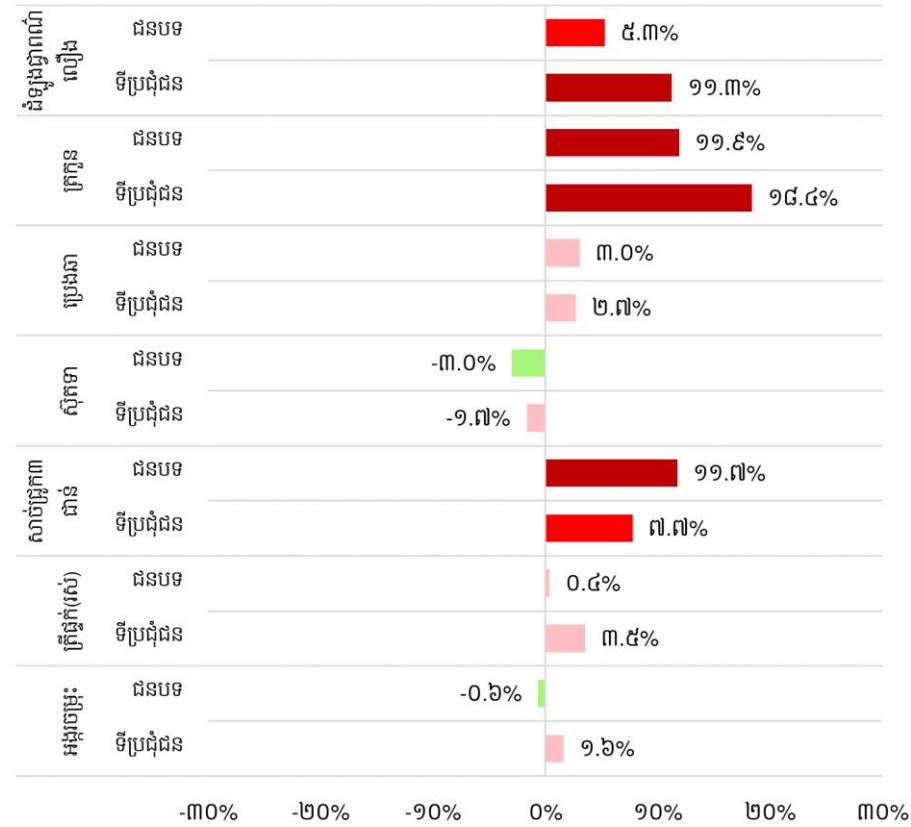


សម្គាល់៖
 - តម្លៃស្បៀងអាហារត្រូវបានប្រមូលតាមទូរស័ព្ទ។
 - តម្លៃស្បៀងអាហារក្នុងខែមេសា ឆ្នាំ២០២៤ ត្រូវបានប្រមូលនៅក្នុងសណ្ឋាគម្ភីទី៤ ដែលខុសពីផែនការដែលត្រូវធ្វើនៅសណ្ឋាគម្ភីទី៣ ដោយសារតែការប្រារព្ធពិធីចូលឆ្នាំខ្មែរ។

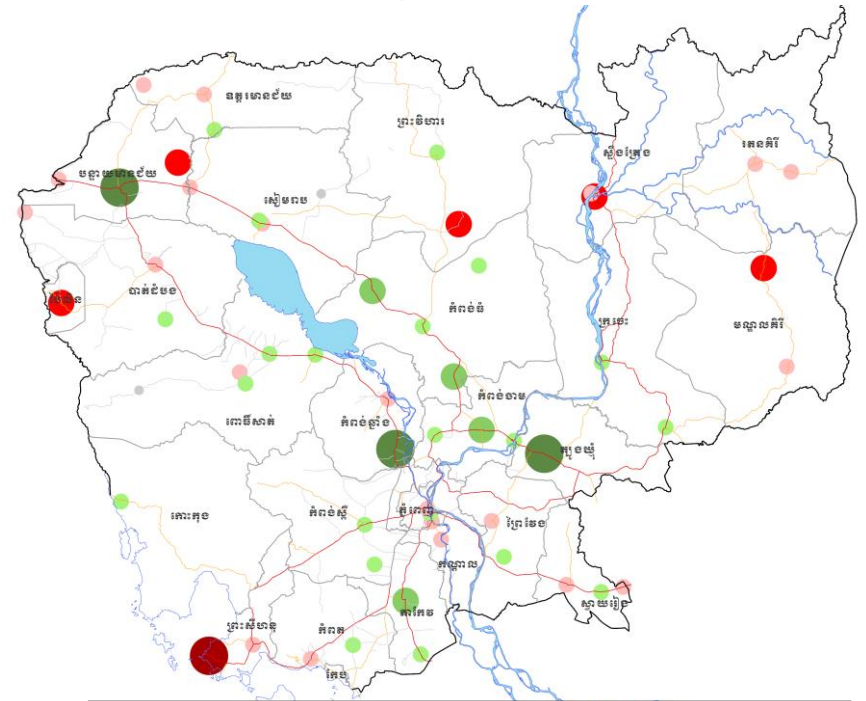
ថ្នាក់ក្រោមជាតិ៖ ភាពខុសគ្នា និងបម្រែបម្រួលនៃតម្លៃនៅជនបទ និងទីប្រជុំជន

ក្នុងខែមេសា ឆ្នាំ២០២៤ តម្លៃមធ្យមលក់រាយស្បៀងអាហារដែលបានតាមដានភាគច្រើន (ក្រាហ្វិកខាងក្រោមឆ្វេង) មានទិសដៅប្រែប្រួលដូចគ្នា ទាំងនៅជនបទ និង ទីប្រជុំជន ដោយតម្លៃជាទូទៅបានកើនឡើងធៀបនឹងខែមុន។ តម្លៃកញ្ចប់ស្បៀងអាហារមូលដ្ឋានរបស់ WFP ក្នុងខែមេសា ឆ្នាំ២០២៤ មានការប្រែប្រួលតាមបណ្តាខេត្ត (ផែនទីខាងក្រោមស្តាំ) ដោយនៅជនបទឃ្នាំងលើ ក្នុងព្រះសីហនុ (៣១,១ ដុល្លារ) គឺខ្ពស់ជាងតម្លៃមធ្យមថ្នាក់ជាតិ ១៣% ខណៈនៅជនបទស្ទឹង ក្នុងខេត្តត្បូងឃ្មុំ (២៣,៤ ដុល្លារ) គឺទាប ជាងតម្លៃមធ្យមថ្នាក់ជាតិ ១៥%។ តម្លៃកញ្ចប់ស្បៀងអាហារដែលខ្ពស់ជាងតម្លៃមធ្យមថ្នាក់ជាតិភាគច្រើនមាននៅជនបទនៅទីប្រជុំជន។

បម្រែបម្រួលប្រចាំខែ (%) នៃតម្លៃលក់រាយស្បៀងអាហារសំខាន់ៗ ខែកុម្ភី ឆ្នាំ២០២៤ និង ខែមេសា ឆ្នាំ២០២៤



សម្គាល់៖
 - ទិន្នន័យតម្លៃពីផ្សារចំនួន៥៨។ មើលវិធីសាស្ត្រសម្រាប់ព័ត៌មានលម្អិត។
 - តម្លៃស្បៀងអាហារត្រូវបានប្រមូលតាមទូរស័ព្ទ។
 - តម្លៃស្បៀងអាហារក្នុងខែមេសា ឆ្នាំ២០២៤ ត្រូវបានប្រមូលនៅក្នុងសប្តាហ៍ទី៤ ដែលខុសពី ផែនការដែលត្រូវធ្វើនៅសប្តាហ៍ទី៣ ដោយសារតែការប្រារព្ធពិធីប្រល័យឆ្នាំខ្មែរ។



បម្រែបម្រួលពីតម្លៃមធ្យមថ្នាក់ជាតិ	ភាគរយនៃផ្សារនៅ	
	ជនបទ	ទីប្រជុំជន
● $\geq 10\%$ ខ្ពស់ជាង	០%	១០០%
● 5% ទៅ 10% ខ្ពស់ជាង	២៩%	៧១%
● $< 5\%$ ខ្ពស់ជាង	៣២%	៦៨%
● $< 5\%$ ទាបជាង	៥៩%	៤១%
● 5% ទៅ 10% ទាបជាង	៧៥%	២៥%
● $\geq 10\%$ ទាបជាង	៣៣%	៦៧%

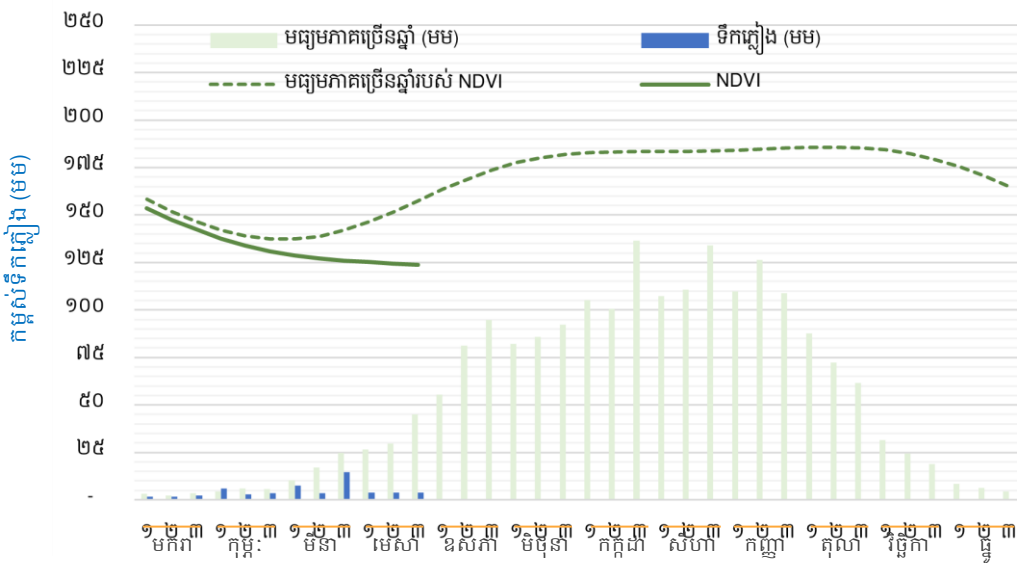
តម្លៃកញ្ចប់ស្បៀងអាហារមូលដ្ឋានតាមផ្សារ ឬខេត្ត ធៀបនឹង តម្លៃកញ្ចប់ជាមធ្យមថ្នាក់ជាតិ (ខែមេសា ឆ្នាំ២០២៤)

ការតាមដានរដូវកាល៖ របាយទឹកភ្លៀង

ក្នុងខែមេសា ឆ្នាំ២០២៤ នៅទូទាំងប្រទេសកម្ពុជាមានស្ថានភាពស្ងួតខ្លាំង ដោយសារទទួលបានទឹកភ្លៀង¹ ទាបជាងមធ្យមភាគច្រើនឆ្នាំ។ ដូច្នេះហើយ ទើបរុក្ខជាតិមានស្ថានភាពទាបជាងធម្មតា ដូចបានបង្ហាញតាមរយៈសន្ទស្សន៍ភាពខុសគ្នានៃរុក្ខជាតិ (NDVI)² ដែលមានកម្រិតទាបជាងមធ្យមភាគច្រើនឆ្នាំខ្លាំង (សូមមើលក្រាហ្វិក និងផែនទីខាងក្រោម)។

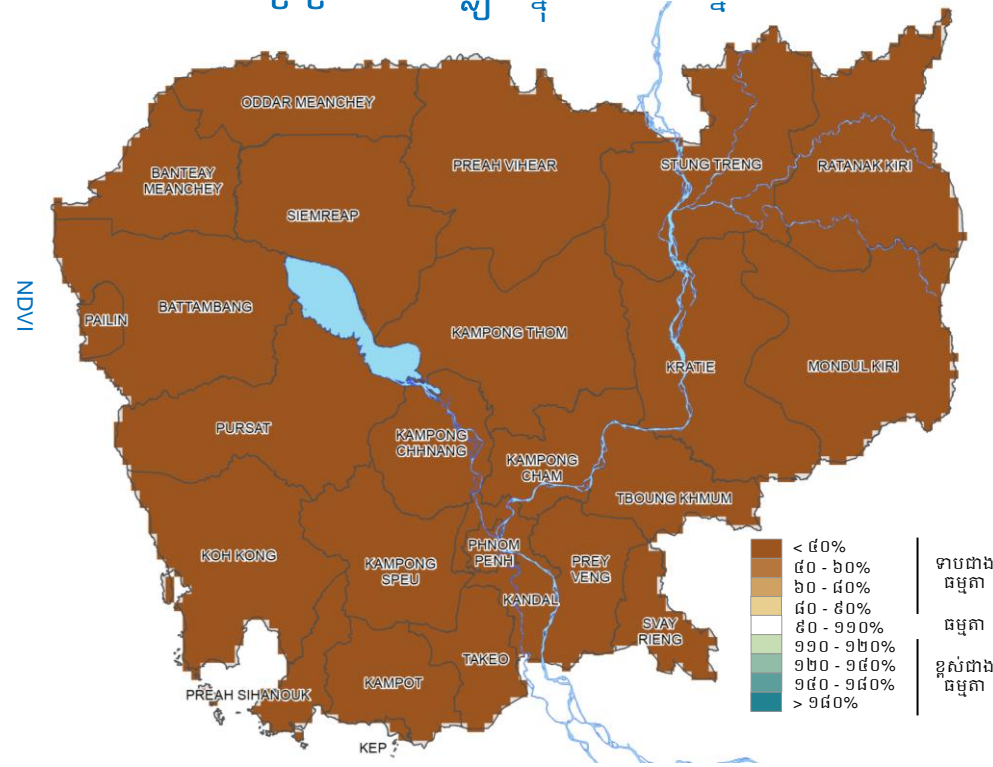
ការព្យាករ El Niño, La Niña និង Southern Oscillation (ENSO) បានបង្ហាញថា លក្ខខណ្ឌអព្យាក្រឹតនឹងកើតមាននៅចន្លោះខែឧសភាដល់ខែកក្កដា ឆ្នាំ២០២៤ ហើយនឹងគ្របដណ្តប់ដោយបាតុភូតឡានីញ៉ាដែលរដូវបន្ទាប់ចន្លោះពីខែកក្កដារហូតដល់ដើមឆ្នាំ២០២៥។ ដូច្នេះហើយ ប្រទេសកម្ពុជាទំនងជាទទួលបានទឹកភ្លៀងទាបជាធម្មតាក្នុងខែឧសភាបន្ទាប់មកនឹងចាប់ផ្តើមទទួលបានទឹកភ្លៀងច្រើនជាងធម្មតាចាប់ពីខែកក្កដាតទៅ។ ប៉ុន្តែទូទាំងប្រទេសនឹងបន្តមានស្ថានភាពក្តៅជាងធម្មតា ផ្អែកតាមការព្យាករតាមរដូវកាលរបស់ [International Research Institute \(IRI\) of Columbia University](#) និង [European Centre for Medium-Range Weather Forecasts \(ECMWF\)](#)។

បរិមាណទឹកភ្លៀង និងសន្ទស្សន៍ NDVI មធ្យមថ្នាក់ជាតិ (ខែមេសា ឆ្នាំ២០២៤) និងប្រតិទិនដាំដុះតាមរដូវកាល



ស្រូវរដូវប្រាំង	ដាំដុះ	ប្រមូលផល	រៀបចំដី និងសាបព្រោះ
ស្រូវរដូវវស្សា	ប្រមូលផល	រៀបចំដី និងសាបព្រោះ	ស្វែង / ដាំដុះ

ភាពមិនប្រក្រតីនៃទឹកភ្លៀង ក្នុងខែមេសា ឆ្នាំ២០២៤



ប្រភព៖ ទិន្នន័យទឹកភ្លៀងពី CHIRIPS និងវិភាគដោយ WFP

¹ កម្ពស់ទឹកភ្លៀងជាមធ្យមសរុបសម្រាប់ខែមួយគឺជាផលបូកនៃកម្ពស់ទឹកភ្លៀងក្នុងរយៈពេល ៣ដេកាត (រៀងរាល់១០ថ្ងៃ) ក្នុងខែនោះ។

² សន្ទស្សន៍ភាពខុសគ្នានៃរុក្ខជាតិ (NDVI) គឺជាសូចនាករជាតួលេខដែលត្រូវប្រើដើម្បីវាយតម្លៃសុខភាព និងដងស៊ីតេរុក្ខជាតិ ដោយវិភាគតម្លៃពន្លឺចាំងផ្ទៃដីតាមរយៈផ្កាយរណប។ វាផ្តល់នូវតម្លៃចាប់ពីលេខ ០ ដល់ ១ ដែលតម្លៃខ្ពស់បង្ហាញថារុក្ខជាតិកាន់តែមានសុខភាពល្អ។

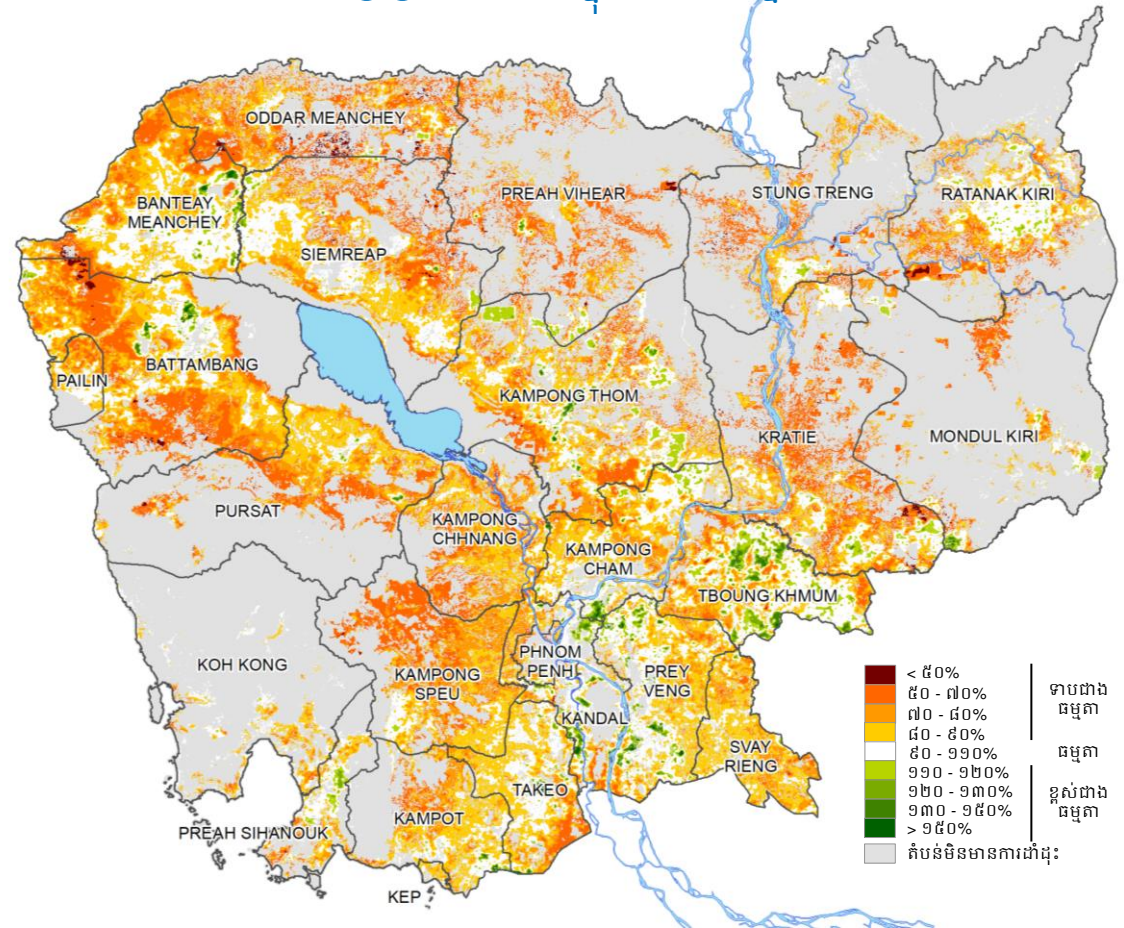
ការតាមដានរដូវកាល៖ ស្ថានភាពរុក្ខជាតិ និងដំណាំ

ក្នុងខែមេសា ឆ្នាំ២០២៤ ស្ថានភាពរុក្ខជាតិជារួមនៅក្នុងប្រទេសកម្ពុជា មានកម្រិតទាបជាងមធ្យមភាគច្រើនឆ្នាំគួរឱ្យកត់សម្គាល់ ដោយសារតែ ធាតុអាកាសស្ងួត និងក្តៅជាងធម្មតា (ផែនទីខាងស្តាំ)។

ផ្ទៃដីប្រមូលផលស្រូវប្រាំងសម្រេចបានចំនួនប្រមាណ ៨២៥.០០០ ហិកតា គិតត្រឹមខែមេសា ដែលមានចំនួនលើសឆ្នាំមុនក្នុងរយៈពេលដូចគ្នា ២២% ដោយសារតែការពង្រីកផ្ទៃដីដាំដុះ ព្រោះតែតម្លៃស្រូវបានកើន ឡើងនៅក្នុងតំបន់ ហើយការថយចុះតម្លៃប្រេងឥន្ធនៈ និងជីកសិកម្ម។

ការព្យួររាស់ដី និងការដាំដុះស្រូវរដូវវស្សានឹងចាប់ផ្តើមក្នុងខែឧសភានៅ តាមបណ្តាខេត្តនានា ដែលមានទឹក និងទទួលបានទឹកភ្លៀងគ្រប់គ្រាន់។ ប៉ុន្តែសកម្មភាពព្យួររាស់ និងដាំដុះនៅក្នុងបណ្តាខេត្តមួយចំនួនទំនងជា ត្រូវពន្យារពេលដោយសារតែកម្រិតទឹកភ្លៀងតិច និងសីតុណ្ហភាពខ្ពស់ ក្នុងខែឧសភា។

ភាពមិនប្រក្រតីនៃ NDVI ក្នុងខែមេសា ឆ្នាំ២០២៤



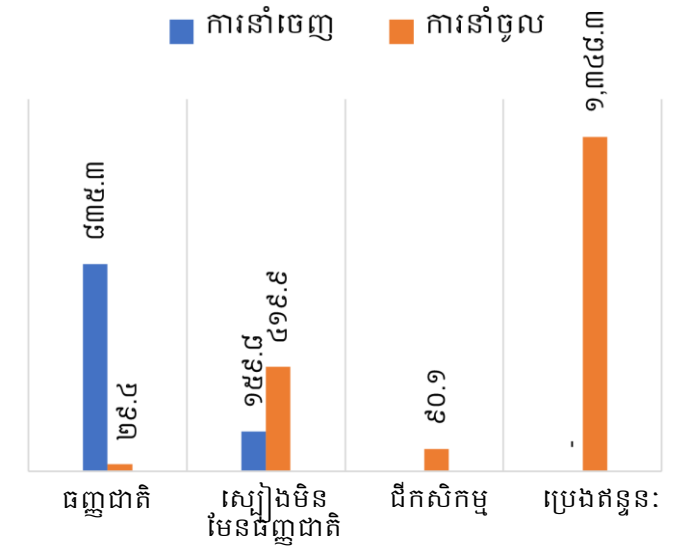
ប្រភព៖ NDVI ពី MODIS និងវិភាគដោយ WFP

ពាណិជ្ជកម្ម

ក្នុងរយៈពេលបួនខែដំបូងនៃឆ្នាំ២០២៤ ការនាំចេញផ្លូវការសរុប (មិនរាប់បញ្ចូលមាសមិនមែនរូបិយវត្ថុ) របស់កម្ពុជា បន្តនិរន្តរភាពកើនឡើង ជាមួយនឹងការកើនឡើងគួរឱ្យកត់សម្គាល់ គឺ ១៥,២% ធៀបនឹងខែមុន មានតម្លៃ ៨.០០៦ លានដុល្លារ។ គោលដៅនាំចេញសំខាន់ រួមមាន សហរដ្ឋអាមេរិក វៀតណាម ចិន ជប៉ុន និងអាឡឺម៉ង់។ ការនាំចេញទំនិញជាស្បៀងអាហារចំនួន ៩៩៥ លានដុល្លារ (ក្រាហ្វីកខាងស្កាំ) ដែលរួមមាន៖ ធុញជាតិសរុបចំនួន ៨៣៥,៣លានដុល្លារ (+២៤% YoY) និងអាហារដទៃទៀត (ដូចជា៖ សាច់/សំណល់សាច់/គ្រឿងក្នុង ដែលអាចបរិភោគបាន បន្លែដែលអាចបរិភោគបាន ឬស/ម៉ើម និងខ្លាញ់សត្វ ប្រេងរុក្ខជាតិ) ចំនួន ១៥៩,៨ លានដុល្លារ (-៤ YoY)។ ការនាំចេញអង្ករមានចំនួនសរុប ២៤៨.៤៩១ តោន (មានតម្លៃស្មើ ១៧០ លានដុល្លារ) ក្នុងរយៈពេលបួនខែដំបូងនៃឆ្នាំ២០២៤។ បន្ថែមលើនេះ ការនាំចេញស្រូវមានចំនួនជាង ២,៤ លានតោន មានតម្លៃស្មើនឹង ៦៩៣ លានដុល្លារ ត្រូវបាននាំចេញក្នុងរយៈពេលដូចគ្នា។

ក្នុងរយៈពេលបួនខែដំបូងនៃឆ្នាំ២០២៤ ការនាំចូលជាផ្លូវការសរុប (មិនរាប់បញ្ចូលមាសមិនមែនរូបិយវត្ថុ) របស់កម្ពុជា ដោយកើនឡើងគួរឱ្យកត់សម្គាល់ គឺ ៦,៤% ធៀបនឹងរយៈពេលដូចគ្នាកាលពីឆ្នាំ មានតម្លៃ ៨.៦៦៥ លានដុល្លារ។ ការនាំចូលមានប្រភពមកពីប្រទេសចិន វៀតណាម ថៃ ឥណ្ឌូនេស៊ី និងសាំងហ្គាពួរ។ ក្នុងចំណោមការនាំចូលសរុប មានទំនិញជាស្បៀងអាហារចំនួន ៤៤៩ លានដុល្លារ ដែលរួមមាន៖ ធុញជាតិសរុបចំនួន ២៩,៤ លានដុល្លារ (+១៦% YoY) និងអាហារដទៃទៀត ចំនួន ៤១៩,៥ លានដុល្លារ (+១១% YoY)។ ក្នុងរយៈពេលដូចគ្នា ប្រទេសកម្ពុជាក៏បាននាំចូលដឹកសិកម្មចំនួន ៩០.១ លានដុល្លារ (+៨% YoY) ភាគច្រើនមកពីប្រទេសវៀតណាម ថៃ និងចិន និងប្រេងឥន្ធនៈមានតម្លៃ ១.៣៤៨,៣ លានដុល្លារ (+១៨% YoY)។

សមតុល្យពាណិជ្ជកម្មកម្ពុជា (គិតជា លានដុល្លារ) នៃក្រុមទំនិញសំខាន់ៗ ត្រឹមខែមេសា ឆ្នាំ២០២៤



ប្រភព៖ អគ្គនាយកដ្ឋានគយនិងរដ្ឋាករ ចូលថ្ងៃទី៨ ខែឧសភា ឆ្នាំ២០២៤

ការឆ្លើយតបផ្នែកនយោបាយ

ច្រកចេញចូលតែមួយថ្នាក់ជាតិ (NSW) ដែលជាវេទិកាអេឡិចត្រូនិក ដែលបានបើកដំណើរការជាផ្លូវការក្នុងខែមេសានេះ មានគោលបំណងកែលម្អដំណើរការនាំចូល/នាំចេញ និងបរិយាកាសវិនិយោគ ពន្លឿនពាណិជ្ជកម្មអន្តរជាតិប្រកបដោយតម្លាភាព (ដកស្រង់ដោយកាសែតខ្មែរថាមន៍ ថ្ងៃទី៨ ខែឧសភា ឆ្នាំ២០២៤)។

កាលពីដើមខែឧសភា កម្ពុជាបានទទួលយកកិច្ចព្រមព្រៀងស្តីពីការឧបត្ថម្ភធនផ្នែកជលផល (Agreement on Fisheries Subsidies) របស់អង្គការពាណិជ្ជកម្មពិភពលោក (WTO) ដែលបង្ហាញពីការប្តេជ្ញាចិត្តរបស់ខ្លួនចំពោះនិរន្តរភាពស្តុកត្រីជាសកល (ដកស្រង់ដោយកាសែតខ្មែរថាមន៍ ថ្ងៃទី៨ ខែឧសភា ឆ្នាំ២០២៤)។

ក្រសួងកសិកម្ម រុក្ខាប្រមាញ់ និងនេសាទ ក្រសួងអភិវឌ្ឍន៍ជនបទ និងក្រសួងធនធានទឹក និងឧតុនិយម បានប្តេជ្ញាសហការគ្នាយ៉ាងជិតស្និទ្ធ ដើម្បីលុបបំបាត់ការងារ ដែលជាន់គ្នា និងជួយដោះស្រាយបញ្ហាប្រឈមនានារបស់កសិករប្រកបដោយប្រសិទ្ធភាព (ដកស្រង់ដោយកាសែតភ្នំពេញប៉ុស្តិ៍ ថ្ងៃទី៧ ខែឧសភា ឆ្នាំ២០២៤)។

ផ្សារលក់ដុំអន្តរជាតិអាស៊ាន-អន្តរជាតិ ដែលទើបនឹងសម្ពោធនាពេលថ្មីៗនេះ គឺជាមជ្ឈមណ្ឌលចែកចាយដ៏សំខាន់សម្រាប់ផលិតផលកសិកម្មទាំងថ្នាក់ជាតិ និងថ្នាក់តំបន់ ក្នុងគោលបំណងពង្រឹងសមត្ថភាពនាំចេញ និងនាំ

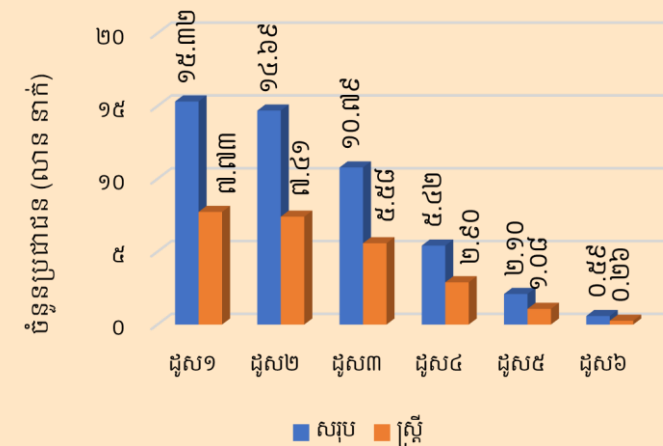
ចូល និងលើកកម្ពស់ស្ថិរភាពខ្សែសង្វាក់ផ្គត់ផ្គង់ក្នុងស្រុក (ដកស្រង់ដោយកាសែតខ្មែរថាមន៍ ថ្ងៃទី២ ខែឧសភា ឆ្នាំ២០២៤)។

កម្ពុជា-ចិន នៅថ្ងៃទី២២ ខែមេសា បានចុះហត្ថលេខាលើកិច្ចព្រមព្រៀងសំខាន់ៗ ក្នុងគោលបំណងរួមចំណែកដល់ការផ្គត់ផ្គង់ទឹក និងការអភិវឌ្ឍន៍កសិកម្មរបស់កម្ពុជា (ដកស្រង់ដោយកាសែតខ្មែរថាមន៍ ថ្ងៃទី២២ ខែមេសា ឆ្នាំ២០២៤)។

រដ្ឋាភិបាលកម្ពុជាបានត្រៀមថវិកាប្រមាណ ១០០ លានដុល្លារ សម្រាប់កិច្ចអន្តរាគមន៍លើវិស័យកសិកម្ម ក្នុងគោលបំណងរក្សាស្ថិរភាពតម្លៃកសិផល និងកាត់បន្ថយថ្លៃដើមផលិតកម្ម ដើម្បីបង្កើនប្រាក់ចំណេញដល់កសិករ (ដកស្រង់ដោយកាសែតខ្មែរថាមន៍ ថ្ងៃទី១២ ខែមេសា ឆ្នាំ២០២៤)។

រដ្ឋាភិបាល បានអនុម័តគម្រោងកាត់បន្ថយគ្រោះទឹកជំនន់ក្នុងរាជធានីភ្នំពេញរយៈពេលប្រាំឆ្នាំក្នុងតម្លៃ ៣០០ លានដុល្លារ ក្នុងគោលបំណងទប់ស្កាត់ការជន់លិចក្នុងទីក្រុងសំខាន់ៗ ដោយការដំឡើងស្ថានីយ៍បូមទឹកបន្ថែម និងស្តារប្រព័ន្ធលូដែលមានស្រាប់ ដើម្បីកាត់បន្ថយបរិមាណទឹកដែលលើស (ដកស្រង់ដោយកាសែតខ្មែរថាមន៍ ថ្ងៃទី១១ ខែមេសា ឆ្នាំ២០២៤)។

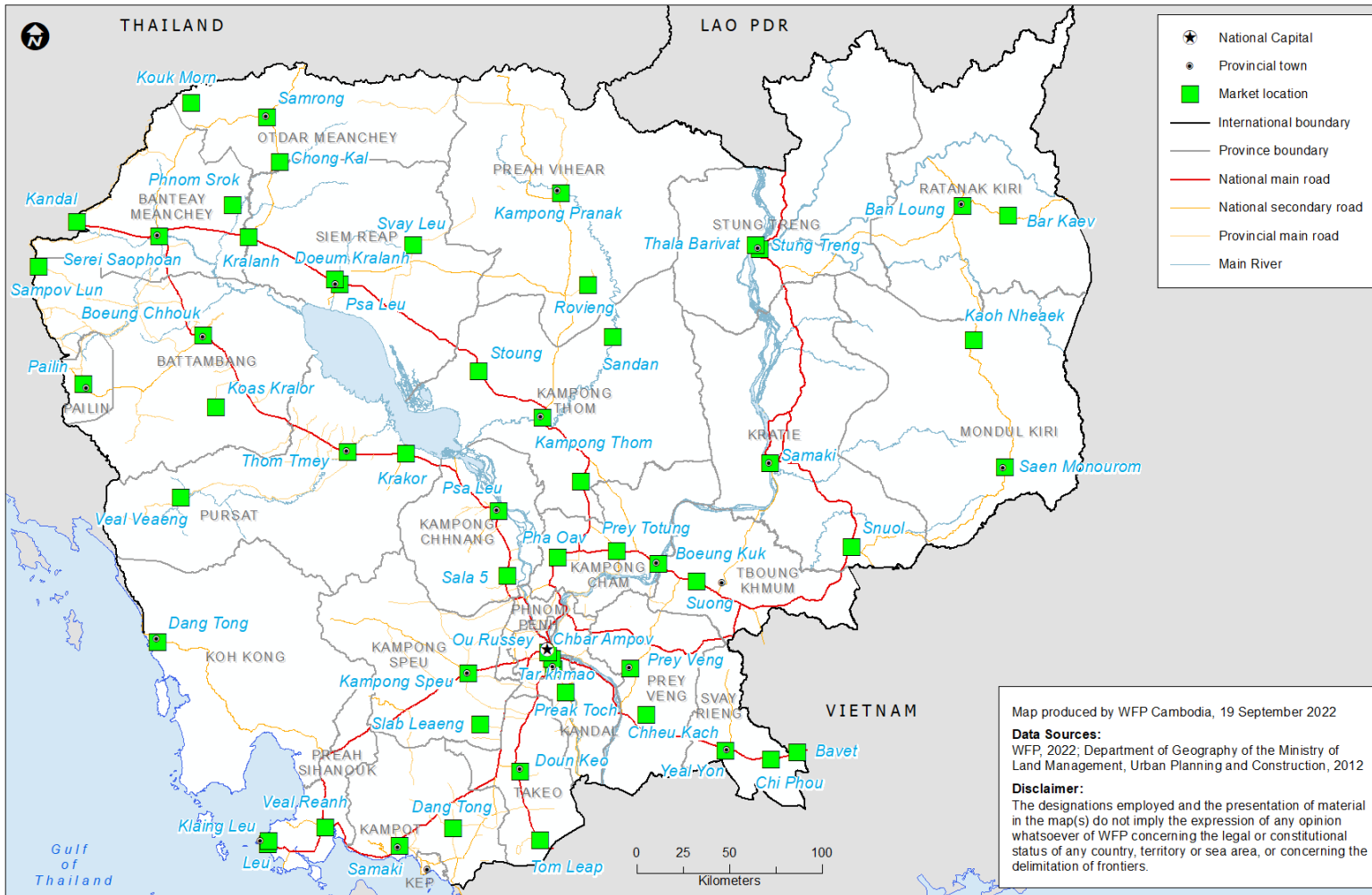
ចំនួនប្រជាជនបានចាក់វ៉ាក់សាំងកូវីដ-១៩



ប្រភព៖ ក្រសួងសុខាភិបាលកម្ពុជា ថ្ងៃទី៣០ ខែមេសា ឆ្នាំ២០២៤

វិធីសាស្ត្រ និងទីតាំងផ្សារ

Markets for Remote Data Collection



WFP ចាប់ផ្តើមតាមដានតម្លៃស្បៀងអាហារ នៅតាមបណ្តាផ្សារមួយចំនួនតាមរយៈទូរស័ព្ទ តាំងពីខែវិច្ឆិកា ឆ្នាំ២០១៩ មកម៉្លេះ។ អ្នកសម្ភាសន៍តាមទូរស័ព្ទ ដែលបានទទួលការបណ្តុះបណ្តាលច្បាស់លាស់បានទំនាក់ទំនងទៅកាន់អាជីវករនានា រៀងរាល់មួយខែម្តង ដើម្បីប្រមូលតម្លៃទំនិញចំនួន៣៦ប្រភេទ ក្នុងផ្សារចំនួន១៤ នៅទីប្រជុំជន និងជនបទនៃខេត្តបាត់ដំបង កំពង់ឆ្នាំង កំពង់ធំ ឧត្តរមានជ័យ សៀមរាប ព្រះវិហារ និងស្ទឹងត្រែង។

នៅក្រោមកិច្ចសហការជាមួយការិយាល័យទីផ្សារកសិកម្ម នៃក្រសួងកសិកម្ម រុក្ខាប្រមាញ់ និងនេសាទ នៅខែមីនា ឆ្នាំ២០២០ WFP បានអង្កេតតម្លៃទីផ្សារនៅក្នុងផ្សារចំនួន៣១បន្ថែមទៀត ដើម្បីប្រមូលទិន្នន័យមូលដ្ឋាន និងដើម្បីពង្រីកចំនួនផ្សារគ្របដណ្តប់។ យើងបានប្រមូលតម្លៃស្បៀងចំនួន១៦ប្រភេទ និងព័ត៌មានពីដំណើរការរបស់ផ្សារទាំងនោះផងដែរ។

ចាប់ពីពាក់កណ្តាលខែមេសាឆ្នាំ២០២០មក WFP បានពង្រីកការតាមដានតម្លៃទីផ្សារតាមរយៈទូរស័ព្ទ ក្នុងផ្សារចំនួន៤៥ ហើយក៏បានបង្កើនចំនួនប្រមូលទិន្នន័យ ២ដងក្នុងមួយខែផងដែរ (ឧ. សប្តាហ៍ទី១ និងទី៣នៃខែនីមួយៗ)។

នៅពាក់កណ្តាលខែកញ្ញា ឆ្នាំ២០២២ WFP បន្ថែមទំនិញស្បៀងអាហារ និងមិនមែនស្បៀងអាហារចំនួន ១៥ (មើលឧបសម្ព័ន្ធ) និងពង្រីកផ្សារគ្របដណ្តប់ដល់ ៥៦ ផ្សារ។

ក្នុងខែមករា ឆ្នាំ២០២៤ WFP បានបន្ថែមផ្សារចំនួន ២ ទៀត (ឈ្មោះថា ផ្សារបត់រំដួល និងផ្សារភ្នំក្រវាញ) ដែលស្ថិតក្រោមការសាកល្បងលទ្ធកម្មថ្មីរបស់កម្មវិធី HGSFP ដែលមានទីតាំងនៅខេត្តពោធិ៍សាត់ ហើយបានប្រមូលទិន្នន័យតម្លៃទំនិញចំនួន ៧៨ មុខ ក្នុងនោះមានទំនិញស្បៀងអាហារបន្ថែមចំនួន ២៧ មុខ (សូមមើលឧបសម្ព័ន្ធទី ១ & ២)។ តម្លៃទំនិញស្បៀងអាហារដែលបានបន្ថែមចំនួន ២៧ មុខនេះក៏នឹងប្រមូលជាប្រចាំនៅក្នុងខេត្តដែលមានកម្មវិធី HGSFP ផ្សេងទៀតផងដែរ។

ឧបសម្ព័ន្ធទី១៖ បម្រែបម្រួលតម្លៃលក់រាយ

ស្បៀងអាហារ	ខ្នាត	តម្លៃមធ្យម ប្រចាំខែ បច្ចុប្បន្ន	បម្រែបម្រួល តម្លៃធៀបនឹង ខែមុន	បម្រែបម្រួល តម្លៃធៀបនឹង១ ខែមុន	បម្រែបម្រួល តម្លៃធៀបនឹង១ ឆ្នាំមុន	ស្បៀងអាហារ	ខ្នាត	តម្លៃមធ្យម ប្រចាំខែ បច្ចុប្បន្ន	បម្រែបម្រួល តម្លៃធៀបនឹង ខែមុន	បម្រែបម្រួល តម្លៃធៀបនឹង១ ខែមុន	បម្រែបម្រួល តម្លៃធៀបនឹង១ ឆ្នាំមុន	ស្បៀងអាហារ	ខ្នាត	តម្លៃមធ្យម ប្រចាំខែ បច្ចុប្បន្ន	បម្រែបម្រួល តម្លៃធៀបនឹង ខែមុន	បម្រែបម្រួល តម្លៃធៀបនឹង១ ខែមុន	បម្រែបម្រួល តម្លៃធៀបនឹង១ ឆ្នាំមុន
អង្ករចម្រុះ	Kg	2,697	➔ 0.7%	➔ -2.4%	⬆️ 26.0%	កាវ៉ាត	Kg	3,363	➔ 4.4%	⬆️ 9.8%	➔ -1.6%	អំពិលទុំ (អត់គ្រាប់)	Kg	12,500	⬆️ 27.1%	⬆️ 56.3%	●
អង្ករបាក់៣០-៣៥%	Kg	2,614	➔ 0.1%	⬇️ -6.6%	●	ស្លឹកបាស	Kg	4,958	➔ 2.9%	⬆️ 12.8%	➔ 2.1%	ព្រលឹត	Kg	3,060	⬆️ 16.6%	⬇️ -8.2%	●
ត្រីផ្នក់(រស់)	Kg	10,600	➔ 2.2%	➔ 2.4%	⬇️ -5.9%	ស្លឹកម្រុំ	Kg	4,825	➔ -3.5%	⬇️ -13.5%	⬇️ -6.8%	ក្រួយស្អំ	Kg	12,271	⬇️ -6.5%	⬇️ -24.9%	●
ត្រីប្រា(រស់)	Kg	7,417	➔ 1.7%	⬆️ 9.1%	➔ -0.2%	ស្ពៃក្រញាញ់	Kg	3,987	➔ 2.7%	⬆️ 26.0%	⬇️ -8.0%	ក្រួយនោង	Kg		●	●	●
ត្រីអណ្តែង(រស់)	Kg	7,690	⬆️ 8.0%	➔ -2.3%	➔ -4.9%	ស្ពៃត្រី	Kg	3,919	⬆️ 6.5%	⬆️ 20.7%	⬇️ -8.1%	ក្រួយ ឬ ផ្កាអង្ការដី	Kg	5,000	⬇️ -33.3%	⬇️ -34.8%	●
ត្រីដង្កែ(ផ្នក់)	Kg	27,833	⬆️ 7.3%	➔ 4.2%	➔ 2.6%	ស្ពៃចង្កឹះ	Kg	3,650	⬆️ 5.8%	⬆️ 23.6%	⬇️ -8.0%	ធុតអំបោះ	Kg	10,600	⬆️ 20.8%	⬆️ 32.5%	●
ប្រហុក	Kg	9,684	➔ 3.6%	➔ 4.5%	➔ -1.1%	ស្ពៃខៀវ	Kg	3,589	➔ 0.9%	⬆️ 16.6%	⬇️ -10.0%	ស្ពៃក្តោប	Kg	3,500	⬆️ 18.8%	⬆️ 40.0%	●
ត្រីពោធិ៍	Kg	10,372	➔ -4.0%	➔ 0.4%	●	ផ្លែដូង	Kg	4,078	⬆️ 16.9%	⬆️ 14.5%	⬆️ 7.2%	ស្ពៃបូកគោ	Kg	4,205	⬆️ 6.4%	⬆️ 26.2%	●
ត្រីខ្យា	Kg	14,250	⬆️ 18.8%	●	●	ស្លឹកឯប	Kg	5,917	⬆️ 7.6%	⬆️ 8.7%	⬆️ 5.9%	សណ្តែកបណ្តុះ	Kg	3,023	⬆️ 8.4%	⬆️ 13.4%	●
ត្រីសណ្តាយ	Kg	34,333	●	●	●	គ្រួយល្អៅ	Kg	5,334	➔ 0.0%	⬆️ 15.1%	⬆️ 26.2%	ក្តីបឌីឡឹក	Kg	3,250	⬆️ 21.9%	⬆️ 47.2%	●
សាច់ជ្រូក៣ដាន់	Kg	16,095	⬆️ 9.6%	⬆️ 12.7%	➔ -1.5%	ផ្លែល្អៅ	Kg	2,756	⬆️ 17.1%	⬆️ 12.8%	⬆️ 8.2%	ពោតបារាំង	Kg	5,125	➔ 4.8%	➔ -3.9%	●
ឆ្អឹងជំនីជ្រូក	Kg	16,176	⬆️ 9.5%	⬆️ 27.7%	●	ឃ្លោក	Kg	2,500	➔ 2.6%	⬇️ -6.5%	⬆️ 33.3%	ស្បៀតពោត	Kg	10,063	⬆️ 13.6%	●	●
ឆ្អឹងជ្រូកស៊ីប	Kg	13,181	⬆️ 10.7%	⬆️ 31.8%	●	ត្រឡាច	Kg	2,949	⬆️ 9.6%	➔ 3.0%	⬆️ 8.5%	ផ្លែពោត	Kg	4,650	⬆️ 31.0%	⬆️ 39.5%	●
ជើងជ្រូក	Kg	13,495	⬆️ 14.6%	⬆️ 35.0%	●	គ្រប់វែង	Kg	3,269	⬆️ 17.1%	⬆️ 9.5%	⬆️ 5.8%	ផ្លែត្នោតខ្ចី(ចិត្រូច)	Kg	6,333	⬇️ -5.0%	⬆️ 26.7%	●
សាច់គោយាវ	Kg	15,740	➔ -4.7%	➔ -0.2%	⬇️ -18.6%	គ្រប់ស្រួយ	Kg	3,782	⬆️ 23.1%	⬆️ 14.3%	⬆️ 22.7%	ត្រសក់	Kg	3,701	➔ 3.9%	⬆️ 85.1%	●
សាច់មាន់ (ប៊ីសាសនី)	Kg	15,143	➔ -2.8%	⬆️ 5.9%	⬆️ 6.3%	ប៉ងប៉ោះ	Kg	4,015	⬆️ 20.3%	⬆️ 16.6%	⬆️ 11.6%	ម៉ើមត្រាវ	Kg	5,167	⬆️ 13.6%	⬆️ 14.8%	●
សាច់មាន់ (ស៊ីកី)	Kg	14,000	⬇️ -5.7%	⬆️ 40.0%	●	ននោងមូល	Kg	3,231	⬆️ 6.6%	⬆️ 28.5%	⬆️ 15.0%	ម៉ើមឆែវ	Kg	3,417	⬆️ 11.2%	⬆️ 39.0%	●
ស៊ីតទា	10 eggs	4,815	➔ -2.1%	➔ -4.2%	⬇️ -9.7%	ននោងជ្រុង	Kg	3,271	⬆️ 7.6%	⬆️ 21.8%	⬆️ 20.2%	ទំពាំង	Kg	5,017	⬆️ 18.0%	●	●
ស៊ីតទាប្រៃ	10 eggs	6,855	➔ -0.7%	➔ -1.7%	➔ -0.4%	ល្អុងខ្ចី	Kg	1,730	⬆️ 16.6%	⬆️ 35.1%	⬇️ -27.2%	ចេកណាំក់ទុំ	Kg	2,553	⬆️ 13.5%	⬆️ 21.5%	⬆️ 8.2%
ប្រេងឆា	5 litres	25,664	➔ 2.9%	➔ 1.6%	⬇️ -8.3%	សណ្តែកកូរ	Kg	6,909	⬆️ 50.2%	⬆️ 56.6%	⬆️ 46.7%	ស្វាយកែវមៀតទុំ	Kg	1,500	⬇️ -43.9%	⬇️ -40.0%	⬆️ 27.7%
អំបិលម៉ត់អ៊ុយត	Kg	1,338	➔ -1.5%	⬆️ 5.1%	⬆️ 5.6%	ក្រយូងចេក	Kg	2,875	⬆️ 17.7%	⬆️ 20.9%	⬆️ 10.4%	ម្នាស់ទុំ	Kg	2,796	➔ -0.6%	➔ -4.0%	●
ទឹកត្រី (ប្របង្គំឯក)	730 ml	3,438	➔ -0.8%	➔ 0.4%	➔ 0.5%	ផ្កាខាត់ណា	Kg	6,528	⬆️ 20.1%	⬆️ 31.5%	⬆️ 14.0%	ទឹកដោះគោស្រស់	140 ml	2,008	➔ 0.4%	➔ 1.4%	⬆️ 7.6%
សណ្តែកដី	Kg	10,080	➔ 1.2%	➔ 3.1%	➔ 0.7%	ដើមខាត់ណា	Kg	4,637	➔ -0.2%	⬆️ 8.7%	➔ -5.0%	កូកាតូឡា	330 ml	2,000	➔ 0.0%	➔ 0.1%	➔ -1.9%
សណ្តែកស្បៀង	Kg	5,650	➔ 1.1%	➔ 1.5%	➔ 0.4%	ដំឡូងផ្កាពណ៌លឿង*	Kg	2,705	⬆️ 9.4%	⬆️ 10.3%	⬇️ -15.6%	សាំងធម្មតា	litre	4,433	➔ 4.2%	⬆️ 7.9%	➔ 3.4%
សណ្តែកខៀវ	Kg	5,962	➔ 1.8%	➔ 0.5%	➔ -2.3%	ខ្ទឹមសរ	Kg	7,757	➔ 1.1%	⬆️ 9.9%	⬆️ 39.2%	ម៉ាស៊ូត	litre	4,204	➔ 2.3%	➔ 2.7%	➔ 1.8%
ត្រកួន	Kg	3,320	⬆️ 16.9%	⬆️ 11.4%	⬆️ 20.1%	អំពិលទុំ (មានគ្រាប់)	Kg	4,518	⬆️ 15.1%	⬆️ 20.3%	⬆️ 20.5%	ជីស៊ុយវ៉េ	Kg	2,671	➔ -1.6%	➔ -3.4%	⬇️ -8.8%

សម្គាល់៖ ទិន្នន័យនិងបម្រែបម្រួលតម្លៃ ដែលបានរាយការណ៍គឺជាតម្លៃដាក់ស្តែង ឧ. តម្លៃរាយការណ៍ពីទីផ្សារផ្ទាល់។

- ទិសដៅបម្រែបម្រួលធៀបជាមួយខែមុន និងឆ្នាំមុន៖
- ⬆️ កើនឡើង នៅពេលភាគរយបម្រែបម្រួលច្រើនជាង ៥%
 - ➔ ថេរ នៅពេលភាគរយបម្រែបម្រួលនៅចន្លោះពី ៥% និង -៥%
 - ⬇️ ថយចុះ នៅពេលភាគរយបម្រែបម្រួលតិចជាង -៥%
 - គ្មានតម្លៃកត់ត្រា

ឧបសម្ព័ន្ធទី២៖ បម្រែបម្រួលតម្លៃលក់ដុំ

សៀងអាហារ	ខ្នាត	តម្លៃមធ្យម ប្រចាំខែ បច្ចុប្បន្ន	បម្រែបម្រួល តម្លៃធៀបនឹង ខែមុន	បម្រែបម្រួល តម្លៃធៀបនឹង ខែមុន	បម្រែបម្រួល តម្លៃធៀបនឹង ឆ្នាំមុន	សៀងអាហារ	ខ្នាត	តម្លៃមធ្យម ប្រចាំខែ បច្ចុប្បន្ន	បម្រែបម្រួល តម្លៃធៀបនឹង ខែមុន	បម្រែបម្រួល តម្លៃធៀបនឹង ខែមុន	បម្រែបម្រួល តម្លៃធៀបនឹង ឆ្នាំមុន	សៀងអាហារ	ខ្នាត	តម្លៃមធ្យម ប្រចាំខែ បច្ចុប្បន្ន	បម្រែបម្រួល តម្លៃធៀបនឹង ខែមុន	បម្រែបម្រួល តម្លៃធៀបនឹង ខែមុន	បម្រែបម្រួល តម្លៃធៀបនឹង ឆ្នាំមុន
អង្ករចម្រុះ	Kg	2,545	➔ 0.9%	➔ -2.9%	⬆️ 29.7%	កាវ៉ិត*	Kg	2,750	➔ 4.1%	⬆️ 10.1%	➔ -2.3%	អំពិលទុំ (អត់គ្រាប់)	Kg	10,750	⬆️ 21.4%	●	●
អង្ករបាក់៣០-៣៥%	Kg	2,508	➔ 2.0%	➔ -3.6%	●	ស្លឹកបាស	Kg	3,907	➔ -3.3%	⬆️ 17.7%	⬆️ 6.8%	ព្រលឹត	Kg	2,360	⬆️ 18.5%	⬇️ -25.5%	●
ត្រីផ្លែកំ(រស់)	Kg	9,627	➔ 4.1%	➔ 2.3%	➔ -5.0%	ស្លឹកម្រុំ	Kg	3,922	➔ -1.9%	➔ -2.9%	➔ 0.2%	ត្រួយស្កូវ	Kg	9,958	⬇️ -10.0%	➔ 4.8%	●
ត្រីប្រា(រស់)	Kg	6,602	➔ 0.9%	⬆️ 8.3%	➔ 1.4%	ស្ពៃក្រញាញ់	Kg	3,289	➔ -0.7%	⬆️ 33.0%	⬇️ -5.3%	ត្រួយនោង	Kg		●	●	●
ត្រីអណ្តែង(រស់)	Kg	6,897	⬆️ 7.9%	➔ -0.4%	➔ -2.9%	ស្ពៃត្រី	Kg	3,281	➔ 3.0%	⬆️ 26.8%	➔ -2.8%	ត្រួយ ឬ ផ្កាអង្ការដី	Kg	4,000	⬇️ -27.3%	⬇️ -42.9%	●
ត្រីដង្កែ(ផ្លែកំ)	Kg	25,861	⬆️ 9.1%	⬆️ 6.4%	➔ 2.8%	ស្ពៃចង្កឹះ	Kg	3,026	➔ 2.0%	⬆️ 34.2%	⬇️ -6.1%	ធុរិតអំបោះ	Kg	8,520	⬆️ 15.5%	⬆️ 26.2%	●
ប្រហុក	Kg	8,368	➔ 1.7%	➔ 1.8%	➔ -2.9%	ស្ពៃខៀវ	Kg	2,957	➔ 1.4%	⬆️ 20.4%	⬇️ -7.1%	ស្ពៃក្តោប	Kg	2,730	⬆️ 17.8%	⬆️ 21.3%	●
ត្រីពោធិ៍	Kg	9,400	➔ -1.3%	➔ -4.4%	●	ផ្លែដូង	Kg	3,200	⬆️ 14.0%	⬆️ 20.9%	➔ 1.1%	ស្ពៃបូកគោ	Kg	3,346	⬆️ 6.5%	⬆️ 5.7%	●
ត្រីខ្យា	Kg	14,250	⬆️ 42.5%	●	●	ស្លឹកកប់	Kg	4,883	⬆️ 11.6%	⬆️ 9.6%	⬆️ 19.6%	សណ្តែកបណ្តុះ	Kg	2,458	⬆️ 7.6%	➔ 2.4%	●
ត្រីសណ្តាយ	Kg	32,667	●	●	●	ត្រួយល្អៅ	Kg	4,367	⬇️ -9.7%	⬆️ 15.1%	⬆️ 52.5%	ក្តីបន្តិទ្បិក	Kg	2,250	⬆️ 12.5%	⬆️ 7.1%	●
សាច់ជ្រូក៣ដាន់	Kg	14,805	⬆️ 10.9%	⬆️ 12.7%	➔ -0.8%	ផ្លែល្អៅ	Kg	2,183	⬆️ 16.2%	⬆️ 16.8%	⬆️ 9.2%	ពោតបារាំង	Kg	4,156	⬆️ 7.6%	⬇️ -16.9%	●
ឆ្អឹងជំនីជ្រូក	Kg	14,869	⬆️ 11.1%	⬆️ 27.4%	●	ឃ្នោក	Kg	2,000	⬆️ 8.8%	➔ 0.0%	⬆️ 20.0%	ស្បៀតពោត	Kg	7,750	⬆️ 11.9%	●	●
ឆ្អឹងជ្រូកស៊ីប	Kg	12,189	⬆️ 14.6%	⬆️ 30.6%	●	ត្រឡាច	Kg	2,524	⬆️ 16.2%	⬆️ 10.6%	⬆️ 23.6%	ផ្លែពោត	Kg	4,400	⬆️ 55.8%	⬆️ 38.9%	●
ជើងជ្រូក	Kg	12,449	⬆️ 18.2%	⬆️ 33.4%	●	គ្រប់វែង	Kg	2,614	⬆️ 13.9%	⬆️ 9.4%	⬆️ 8.8%	ផ្លែត្នោតខ្ចី(ចិត្រូច)	Kg	5,875	➔ -2.1%	⬆️ 17.5%	●
សាច់គោយាវ	Kg	14,287	➔ -4.2%	➔ -0.6%	⬇️ -19.1%	គ្រប់ស្រួយ	Kg	3,001	⬆️ 14.9%	⬆️ 12.7%	⬆️ 24.8%	ត្រសក់	Kg	2,976	➔ -0.9%	⬆️ 86.0%	●
សាច់មាន់ (ប៊ីសាសនី)	Kg	14,393	➔ -1.7%	⬆️ 9.1%	⬆️ 9.5%	ប៉ងប៉ោះ	Kg	3,329	⬆️ 24.8%	⬆️ 20.9%	⬆️ 21.0%	ម៉ើមត្រាវ	Kg	4,028	⬆️ 5.7%	➔ 3.3%	●
សាច់មាន់ (ស៊ីកី)	Kg	13,212	➔ -2.3%	⬆️ 32.1%	●	ននោងមូល	Kg	2,608	⬆️ 5.0%	⬆️ 34.3%	⬆️ 23.3%	ម៉ើមឆែវ	Kg	2,708	⬆️ 10.2%	⬆️ 53.3%	●
ស៊ីតទា	10 eggs	4,362	➔ -3.0%	➔ -4.8%	⬇️ -9.7%	ននោងជ្រុង	Kg	2,517	➔ 3.2%	⬆️ 17.7%	⬆️ 22.2%	ទំពាំង	Kg	4,167	⬆️ 14.9%	●	●
ស៊ីតទាប្រៃ	10 eggs	6,138	➔ -3.8%	➔ -3.2%	➔ -2.1%	ល្អុងខ្ចី	Kg	1,322	⬆️ 15.7%	⬆️ 56.3%	⬇️ -27.8%	ចេកណាំកំទុំ	Kg	2,155	⬆️ 18.3%	⬆️ 30.3%	⬆️ 17.9%
ប្រេងឆា	5 litres	24,825	➔ 3.9%	➔ 2.2%	⬇️ -8.1%	សណ្តែកកូរ	Kg	6,182	⬆️ 52.4%	⬆️ 70.8%	⬆️ 60.0%	ស្វាយកែវមៀតទុំ	Kg	940	⬇️ -50.8%	⬇️ -45.3%	⬆️ 13.9%
អំពិលម៉ត់អ៊ុយត	Kg	1,099	➔ 0.2%	⬆️ 9.6%	⬆️ 9.3%	ត្រួយរួចក	Kg	2,319	⬆️ 11.9%	⬆️ 24.7%	⬆️ 13.6%	ម្នាស់ទុំ	Kg	2,300	⬇️ -5.2%	➔ 4.5%	●
ទឹកត្រី (ប្របង្គំឃ្នាក់)	730 ml	3,154	➔ 3.0%	➔ 1.2%	➔ 1.2%	ផ្កាខាត់ណា	Kg	5,542	⬆️ 18.1%	⬆️ 34.9%	⬆️ 13.3%	ទឹកដោះគោស្រស់	140 ml	1,669	➔ -2.2%	⬇️ -8.6%	➔ 4.7%
សណ្តែកដី	Kg	9,181	➔ 0.1%	➔ 2.8%	➔ 1.2%	ដើមខាត់ណា	Kg	3,794	➔ -4.3%	⬆️ 12.4%	⬇️ -5.2%	កូកាតូឡា	330 ml	1,573	➔ -2.2%	➔ -2.3%	➔ -1.1%
សណ្តែកសៀង	Kg	5,284	⬆️ 5.0%	➔ 2.7%	➔ 1.5%	ដំឡូងផ្កាពណ៌លឿង*	Kg	2,073	➔ 2.2%	⬆️ 7.0%	⬇️ -18.9%	សាំងធម្មតា	litre	4,234	➔ 4.0%	⬆️ 6.2%	➔ 5.0%
សណ្តែកខៀវ	Kg	5,505	➔ 2.4%	➔ 1.1%	➔ -3.8%	ខ្ទឹមសរ	Kg	7,169	➔ 0.9%	⬆️ 9.5%	⬆️ 50.2%	ម៉ាស៊ូត	litre	4,104	➔ 3.5%	➔ 2.7%	➔ 3.3%
ត្រកួន	Kg	2,787	⬆️ 20.5%	⬆️ 17.4%	⬆️ 29.2%	អំពិលទុំ (មានគ្រាប់)	Kg	3,785	⬆️ 9.2%	⬆️ 13.6%	⬆️ 25.4%	ជីស៊ុយវ៉េ	Kg	2,315	➔ 1.3%	➔ -0.4%	⬇️ -8.8%

សម្គាល់៖ ទិន្នន័យនិងបម្រែបម្រួលតម្លៃ ដែលបានរាយការណ៍គឺជាតម្លៃដាក់ស្តែង ឧ. តម្លៃរាយការណ៍ពីទីផ្សារផ្ទាល់។

- ទិសដៅបម្រែបម្រួលធៀបជាមួយខែមុន និងឆ្នាំមុន៖
- ⬆️ កើនឡើង នៅពេលភាគរយបម្រែបម្រួលច្រើនជាង ៥%
 - ➔ ថេរ នៅពេលភាគរយបម្រែបម្រួលនៅចន្លោះពី ៥% និង -៥%
 - ⬇️ ថយចុះ នៅពេលភាគរយបម្រែបម្រួលតិចជាង -៥%
 - គ្មានតម្លៃកំត្រា

ឧបសម្ព័ន្ធទី៣៖ តម្លៃនៃកញ្ចប់ស្បៀងអាហារមូលដ្ឋាន

ការគណនាតម្លៃនៃកញ្ចប់ស្បៀងអាហារមូលដ្ឋាន ដែលបង្ហាញនៅក្នុង របាយការណ៍នេះ ផ្អែកលើការវិភាគកញ្ចប់ចំណាយអប្បបរមា (MEB) នៅប្រទេសកម្ពុជា។ ដើម្បីរៀបចំកញ្ចប់អាហារសម្រាប់ការវិភាគនេះ ក្រុម គ្រួសារគោលត្រូវបានវិភាគចេញពីទិន្នន័យអង្កេតសេដ្ឋកិច្ច សង្គមកិច្ច ឆ្នាំ ២០១៤ ផ្អែកលើលក្ខខណ្ឌដូចខាងក្រោម៖

- i. គ្រួសារដែលមានការចំណាយប្រចាំខែនៅចន្លោះបញ្ជីភាគទី២ និងទី៤
- ii. គ្រួសារមានសន្តិសុខស្បៀងគ្រប់គ្រាន់ (ពិន្ទុកម្រិតទទួលបានអាហារ អំបិលទទួលបាន)
- iii. គ្រួសារមិនបានប្រើប្រាស់យុទ្ធសាស្ត្រអវិជ្ជមានដើម្បីដោះស្រាយបញ្ហា ខ្វះស្បៀង។

កញ្ចប់ស្បៀងអាហារសម្រាប់ក្រុមគ្រួសារគោលនេះ ត្រូវបានបង្កើតឡើង ដើម្បីស្វែងយល់អំពីទម្រង់នៃការទទួលបានអាហារ ដែលសមស្របទៅ នឹងអាហាររបស់គ្រួសារនីមួយៗគួរទទួលបាន ដើម្បីរស់នៅប្រកបដោយ សុខភាពល្អ និងជីវិតសកម្ម។¹ ដូច្នេះ ស្បៀងអាហារជាក់លាក់ត្រូវបាន កំណត់ ដើម្បីជាតំណាងឱ្យក្រុមអាហារនានាដែលមាននៅក្នុងផ្នែកការ ចំណាយលើស្បៀងអាហារ (សូមមើលតារាងទី២សម្រាប់បញ្ជីស្បៀង អាហារពេញ)។ ថាមពលគីឡូកាឡូរី និងបរិមាណស្បៀងត្រូវបានវិភាគ ចេញពីទិន្នន័យការចំណាយរបស់អង្កេតសេដ្ឋកិច្ច សង្គមកិច្ច ឆ្នាំ២០១៤ ដើម្បីកំណត់កម្រិតកាឡូរីមួយកញ្ចប់សម្រាប់មនុស្សម្នាក់ គួរទទួលបាន ដើម្បីរស់នៅប្រកបដោយសុខភាពល្អ និងជីវិតសកម្ម តាមទម្រង់សិទ្ធិ ទទួលបានជាមូលដ្ឋាន។

ប្រភេទស្បៀងអាហារមួយចំនួនមិនត្រូវបានតាមដានដោយប្រព័ន្ធតាមដានទីផ្សាររបស់ WFP ដូច្នេះប្រភេទស្បៀងអាហារជាក់លាក់នោះមិនត្រូវបានរាប់បញ្ចូលនៅក្នុងកញ្ចប់ ស្បៀងអាហារ ដែលបានតាមដាននៅក្នុងរបាយការណ៍នេះទេ។ ទោះជាយ៉ាងណា ទម្រង់នៃការបរិភោគស្បៀងអាហារនីមួយៗ (ទម្ងន់ គិតជា ក្រាម/ម្នាក់/ថ្ងៃ) អាចតំណាងឱ្យ តម្លៃនៃម្ហូបអាហារប្រកបដោយអាហារូប្បម្ភ នៅក្នុងប្រទេសកម្ពុជា។

តារាង២៖ សង្ខេបធាតុចូលសម្រាប់គណនាតម្លៃនៃកញ្ចប់ស្បៀងអាហារមូលដ្ឋាន

ក្រុម អាហារ ²	ប្រភេទអាហារ ³	ប្រភេទអាហារ ⁴	គីឡូកាឡូរី/ ម្នាក់/ថ្ងៃ ²	ក្រាម/ ម្នាក់/ថ្ងៃ ²	រៀល/ ក្រាម ⁴	រៀល/ម្នាក់/ ខែ ⁴
Cereals	Rice	1.1. អង្ករចម្រុះ/ Mixed Rice	1,470.23	413.0	2.7	33,873
Fish	Mud fish	2.1. ត្រីដូក់(រស់)/ Snakehead fish (Live)	76.47	91.0	10.6	29,350
Meat	Pork	3.1. សាច់ជ្រូក៣ជាន់/ 3-layer pork/Pork with fat	77.75	40.7	16.1	19,928
Egg	Duck egg	4.1. ស៊ុតទា/Duck egg	21.92	11.8	7.7	2,776
Diary	Milk	---NA---	7	12.0	---	---
Oil	Vegetable oil	5.1. ប្រេងឆា/ Vegetable Oil: Saji ឬ Mongsay ឬ Cailan	115.36	12.8	5.6	2,201
Veg	Morning Glory	8.1. ត្រកូន/ Morning glory	34.76	231.7	3.3	23,402
Tuber	Sweet Potato	8.25. ដំឡូងផ្កាពណ៌ លឿង/ Orange-flesh Sweet Potatoes	19.21	19.6	2.7	1,613
Pulses	Soybean/green bean	---NA---	8	21.6	---	---
Fruit	Banana	---NA---	91	96.4	---	---
Total			1,937	950.6	---	113,000

¹ តម្លៃនៃកញ្ចប់ស្បៀងអាហារមូលដ្ឋាននៅក្នុងរបាយការណ៍បច្ចុប្បន្នភាពទីផ្សារនេះ មិនដូចគ្នា ជាមួយតម្លៃនៃកញ្ចប់ស្បៀងអាហាររបស់វិទ្យាស្ថានជាតិស្ថិតិក្រសួងផែនការប្រើសម្រាប់គណនាបន្ទាត់ភាពក្រីក្រថ្នាក់ជាតិឡើយ។ កញ្ចប់ស្បៀងអាហារនៅក្នុងរបាយការណ៍នេះត្រូវបានគណនាដោយប្រើវិធីសាស្ត្រផ្សេង ហើយមានប្រយោជន៍ជាចម្បងសម្រាប់តម្លៃស្បៀងអាហារ។

² ការអង្កេតសេដ្ឋកិច្ច សង្គមកិច្ច ឆ្នាំ២០១៤ វិទ្យាស្ថានជាតិស្ថិតិ ប្រទេសកម្ពុជា។

³ ការប៉ាន់ប្រមាណពីគម្លាតនៃការចំណាយ និងកញ្ចប់ចំណាយអប្បបរមានៅកម្ពុជា។ របាយការណ៍បច្ចេកទេស ខែមិថុនាឆ្នាំ២០២០ WFP ប្រចាំប្រទេសកម្ពុជា។

⁴ បច្ចុប្បន្នភាពទីផ្សារ និងការតាមដានតាមរដូវកាល ខែមេសា ឆ្នាំ២០២៤ WFP ប្រចាំប្រទេសកម្ពុជា។