



បច្ចុប្បន្នភាពទីផ្សារ និង ការតាមដានរដូវកាល



World Food Programme

ខែឧសភា ឆ្នាំ២០២៤

SAVING
LIVES
CHANGING
LIVES

ប្រទេសកម្ពុជា

កម្មវិធីស្បៀងអាហារពិភពលោកនៃអង្គការសហប្រជាជាតិ

វិភាគ និងធ្វើផែនទីភាពងាយរងគ្រោះ (VAM)

ផ្នែកស្រាវជ្រាវ វាយតម្លៃ និងតាមដាន (RAM) កម្មវិធីស្បៀងអាហារពិភពលោករបស់អង្គការសហប្រជាជាតិ

Benjamin Scholz benjamin.scholz@wfp.org, ឡុង យ៉ាវ yav.long@wfp.org, ជឿ ចិន្ទវិបុល chanvibol.choeur@wfp.org,

ហ្វូយ វណ្ណារ៉េត vannareth.huoy@wfp.org, Eltone Mabodo eltone.mabodo@wfp.org

គេហទំព័រ៖ <https://www.wfp.org/countries/cambodia>

កត្តាបរិស្ថានដែលមានឥទ្ធិពលលើតម្លៃ

តម្លៃស្បៀងអាហារសកល ក្នុងរយៈពេលប្រាំខែដំបូងនៃឆ្នាំ២០២៤ បង្ហាញនិរន្តរភាពកើនឡើងបន្តិច ដោយសារជម្លោះភូមិសាស្ត្រនយោបាយដែលកំពុងបន្ត ឥទ្ធិពលនៃបាតុភូតអិលនីញូលើពាណិជ្ជកម្ម និងកសិកម្មសកល និងការបិទខ្ទប់ការនាំចេញស្បៀងអាហាររបស់ប្រទេសអ្នកផលិតសំខាន់ៗ។

ក្នុងខែឧសភា ឆ្នាំ២០២៤ សន្ទស្សន៍តម្លៃស្បៀងអាហារពិភពលោករបស់FAO បានកើនឡើង ១,១% ធៀបនឹងខែមុន (MoM)។ នេះដោយសារការកើនឡើងតម្លៃធានាជាតិ និងផលិតផលធ្វើពីទឹកដោះគោ ខ្ពស់ជាងការថយចុះតម្លៃប្រេងឆា និងស្ករ ចំណែកតម្លៃសាច់មានស្ថេរភាព។ ប៉ុន្តែតម្លៃសន្ទស្សន៍នៅតែទាបជាងខែដូចគ្នាកាលពីឆ្នាំមុន (YoY) ៣,៤%។ សន្ទស្សន៍តម្លៃអង្ករសរុបរបស់ FAO ក៏បានកើនឡើង ១,៣% MoM និង ៧,៥% YoY។

តម្លៃអង្ករសកល ត្រូវបានព្យាករណ៍ថានឹងកើនឡើង ៦% ក្នុង ឆ្នាំ២០២៤ បន្ទាប់ពីបានកើនឡើង ២៨% ក្នុងឆ្នាំ២០២៣។ ការកើនឡើងតម្លៃអង្ករ ដែលបង្កឡើងដោយតម្រូវការកើនឡើង និងការផ្គត់ផ្គង់ថយចុះកំពុងបង្កើនក្តីបារម្ភ ពីសន្តិសុខស្បៀងពិភពលោកដោយសារអង្ករជាអាហារចម្បង សម្រាប់មនុស្សជាង ៣ ពាន់លាននាក់។

វិទ្យាស្ថានស្រាវជ្រាវគោលនយោបាយ ស្បៀងអាហារអន្តរជាតិ (IFPRI) បានព្រមានថា ក្នុងរយៈពេល ១,២៧ លាននាក់ អាចប្រឈមនឹងបញ្ហាកង្វះអាហារូបត្ថម្ភ ដោយសារតែវិបត្តិតម្លៃស្បៀងអាហារ ព្រោះមានការព្យាករណ៍ថា តម្លៃស្បៀងអាហារកើនឡើង ៥% ក្នុងរយៈពេល ៣ខែបន្ទាប់ អាចបង្កើនហានិភ័យនៃភាពស្គមស្គាំង ឬស្គមស្គាំងធ្ងន់ធ្ងរ។

ដើម្បីស្វែងយល់ពីឥទ្ធិពលនៃបញ្ហាទាំងនេះ លើភាពមានស្បៀង និងលទ្ធភាពទទួលបានស្បៀង នៅតាមផ្សារនានាក្នុងប្រទេសកម្ពុជា កម្មវិធីស្បៀងអាហារពិភពលោក (WFP) តាមដានតម្លៃស្បៀងអាហារសំខាន់ៗ និងដំណើរការរបស់ផ្សារចំនួន៥៨។ ចាប់តាំងពីខែមករា ឆ្នាំ២០២៤ ប្រធានផ្សារ និងអាជីវករចំនួនប្រហែល ៧៥០ នាក់ ត្រូវបានសម្ភាសន៍នៅសប្តាហ៍ទីបីនៃខែនីមួយៗ ដើម្បីវាយតម្លៃពីការផ្គត់ផ្គង់និងតម្រូវការ (សូមមើល វិធីសាស្ត្រ)។ តម្លៃប្រេងសាំង និង ប្រេងម៉ាស៊ូត ក៏ត្រូវបានតាមដានផងដែរ។

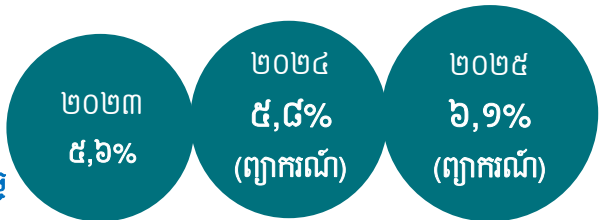
មាតិកា

- ១. កត្តាបរិស្ថានដែលមានឥទ្ធិពលលើតម្លៃ ២
- ២. ទិដ្ឋភាពទូទៅ និងរបកគំហើញសំខាន់ៗ ៣
- ៣. លទ្ធផល
 - ការដំណើរការរបស់ផ្សារ ៤
 - ការទៅផ្សារ៖ ទិន្នាការអតិថិជន ៥
 - ថ្នាក់ជាតិ៖ តម្លៃនៃកញ្ចប់ស្បៀងអាហារមូលដ្ឋាន ៦
 - ថ្នាក់ជាតិ៖ និន្នាការតម្លៃអង្ករចម្រុះស៊ុតទា និងត្រកូន ៧
 - ថ្នាក់ជាតិ៖ និន្នាការតម្លៃត្រីផ្ទុកសាច់ជ្រូកបីជាន់ និងប្រេងឆា ៨
 - ថ្នាក់ក្រោមជាតិ៖ ភាពខុសគ្នា និងបម្រែបម្រួលនៃតម្លៃនៅជនបទ និងទីប្រជុំជន ៩
 - ការតាមដានរដូវកាល៖ របាយទឹកភ្លៀង ១០
 - ការតាមដានរដូវកាល៖ ស្ថានភាពរុក្ខជាតិ និងដំណាំ ១១
- ៤. បរិបទ
 - ពាណិជ្ជកម្ម ១២
 - ការឆ្លើយតបផ្នែកនយោបាយ ១៣
- ៥. វិធីសាស្ត្រ និងទីតាំងផ្សារ ១៤
- ៦. ឧបសម្ព័ន្ធទី១
 - បម្រែបម្រួលថ្លៃលក់រាយ ១៥
- ៧. ឧបសម្ព័ន្ធទី២
 - បម្រែបម្រួលថ្លៃលក់ដុំ ១៦
- ៨. ឧបសម្ព័ន្ធទី៣
 - តម្លៃនៃកញ្ចប់ស្បៀងអាហារមូលដ្ឋាន ១៧

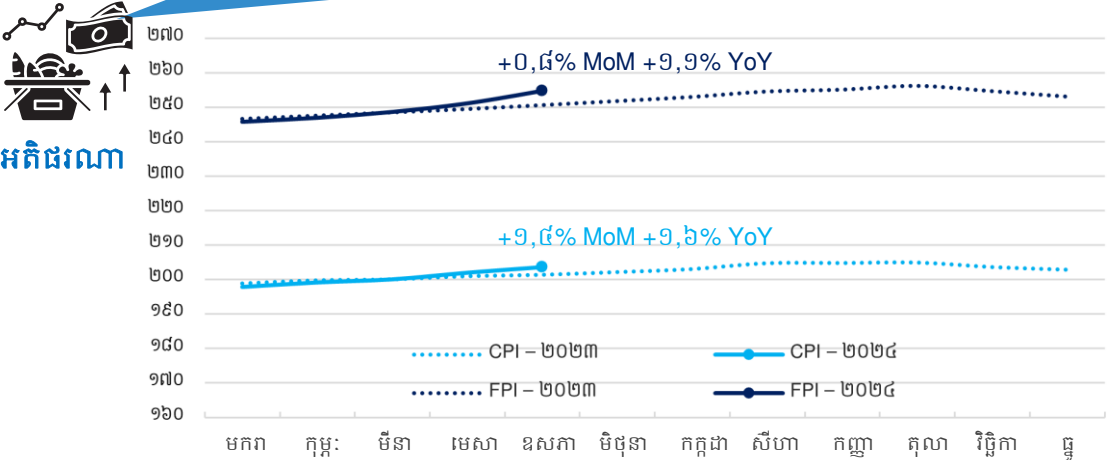
ទិដ្ឋភាពទូទៅ



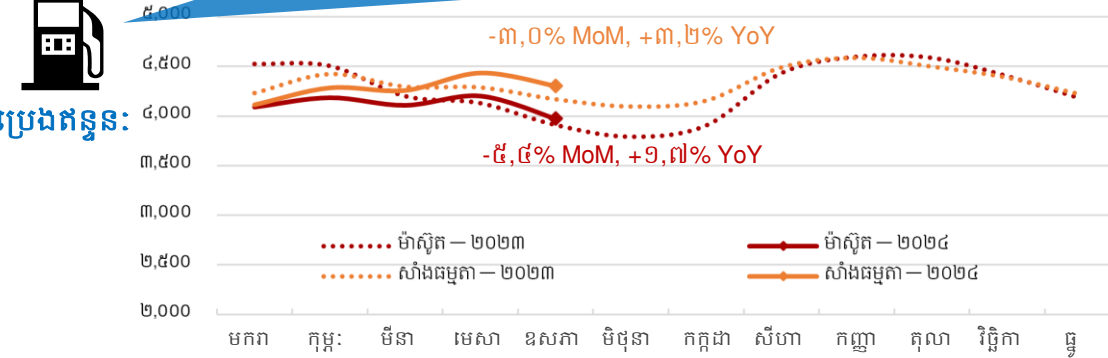
កំណើនសេដ្ឋកិច្ច



ធនាគារពិភពលោកបានកែសម្រួលការព្យាករណ៍កំណើនសេដ្ឋកិច្ចកម្ពុជាទៅ ៥,៨% ក្នុងឆ្នាំ ២០២៤ និង ៦,១% ក្នុងឆ្នាំ២០២៥។ ក្នុងខែឧសភា ឆ្នាំ២០២៤ សន្ទស្សន៍តម្លៃទំនិញប្រើប្រាស់រួម (CPI) និងសន្ទស្សន៍តម្លៃស្បៀងអាហារ (FPI) នៅរាជធានីភ្នំពេញ បានកើនឡើងបន្តិចបើធៀបនឹងខែមុន ក៏ដូចជាធៀបនឹងខែដូចគ្នាកាលពីឆ្នាំមុន។ គួរកត់សម្គាល់ថា គ្រួសារកម្ពុជាចំណាយលើស្បៀងអាហារច្រើនតួសម គឺ៥២% នៃប្រាក់ចំណូលរបស់ខ្លួនលើស្បៀងអាហារ។ គ្រួសារក្នុងក្រុមចំណាយទាបបំផុតបានចំណាយ រហូតដល់៥៨% (CSES ២០២១)។



តម្លៃប្រេងឥន្ធនៈនៅកម្ពុជា ក្នុងខែឧសភា ឆ្នាំ២០២៤ បានថយចុះបើធៀបនឹងខែមុន ប៉ុន្តែនៅតែមានតម្លៃខ្ពស់ជាងខែឧសភា ឆ្នាំ២០២៣។



របកគំហើញសំខាន់ៗ

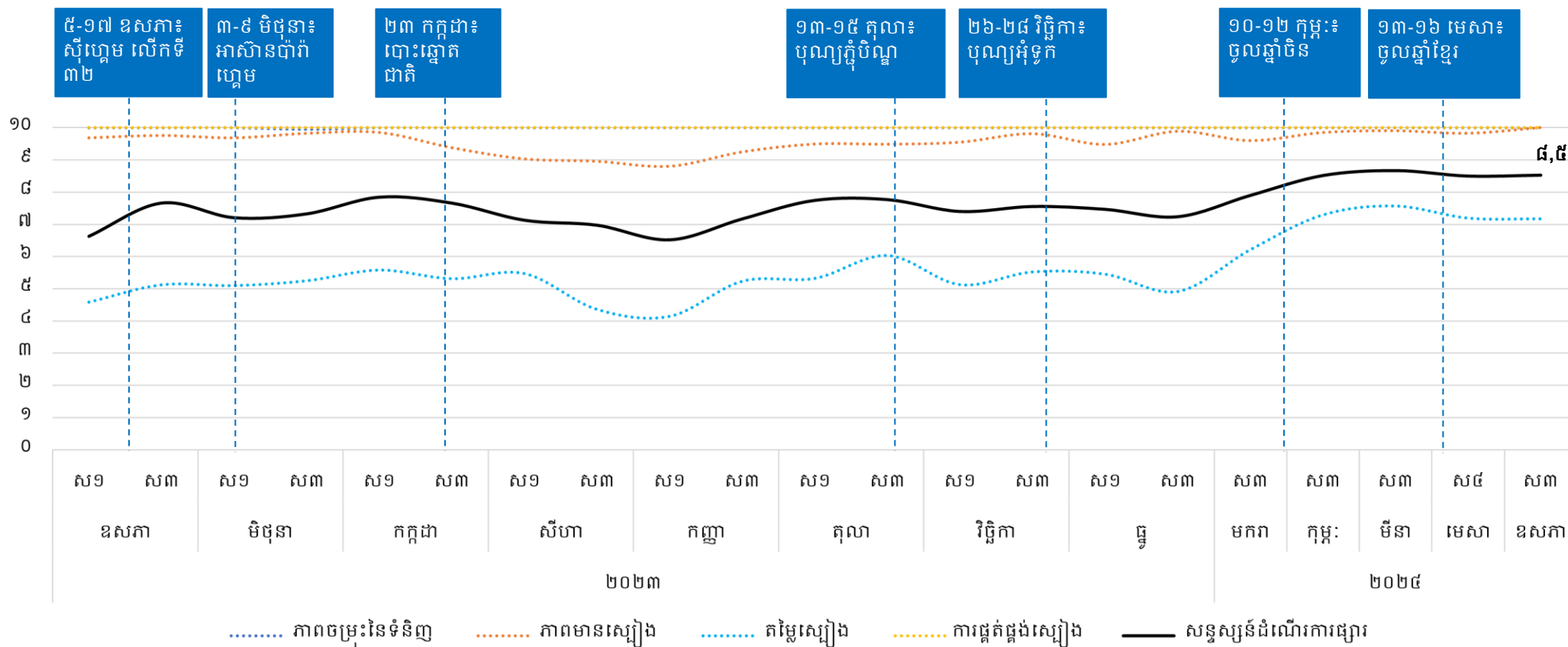
ក្នុងខែឧសភា ឆ្នាំ២០២៤ តម្លៃកញ្ចប់ស្បៀងអាហារមូលដ្ឋាន (BFB) បានកើនឡើង ១,២% ធៀបនឹងខែមុន (MoM) និង ៥,៣% ធៀបនឹងខែដូចគ្នាកាលពីឆ្នាំមុន (YoY) ដល់តម្លៃ ១១៤.៥០០ រៀល (ស្មើនឹង ២៧,៩ ដុល្លារ) ក្នុងម្នាក់ ក្នុងមួយខែ។ នៅផ្សារទីប្រជុំជន តម្លៃកញ្ចប់បានឡើងដល់ ២៨,៤ ដុល្លារ (+១,១% MoM និង +៤,៤% YoY) ខណៈនៅផ្សារជនបទ តម្លៃកញ្ចប់បានកើនឡើងដល់ ២៧,៣ ដុល្លារ (+៤,១% MoM និង +៧,៥% YoY)។ ការកើនឡើងនេះដោយសារតែតម្លៃស្បៀងអាហារសំខាន់ៗភាគច្រើន នៅក្នុងកញ្ចប់បានកើនឡើង ទំនងជាបង្កឡើងដោយស្ថានភាពក្តៅជាងធម្មតា។ បន្ថែមលើនេះ កញ្ចប់មានតម្លៃ ៤,៧% ខ្ពស់ជាងខែឧសភា ឆ្នាំ២០២២ ជាពេលដែលមានការកើនឡើងតម្លៃស្បៀងរួចទៅហើយ ដោយសារសង្គ្រាមរវាងអ៊ុយក្រែន និងរុស្ស៊ី។

ផ្សារដែលបានតាមដានមានដំណើរការល្អក្នុងខែឧសភា ឆ្នាំ២០២៤។ បើទោះជាចំនួនអតិថិជនមកផ្សារមានការកើនឡើង ប៉ុន្តែនៅតែមានចំនួនតិច អាចដោយសារតែមានកំណើនតួបលក់ស្បៀងអាហារតូចៗច្រើន។

ប្រទេសកម្ពុជាទទួលបានទឹកភ្លៀងខ្ពស់ជាងធម្មតាបន្តិច ប៉ុន្តែស្ថានភាពរុក្ខជាតិនៅតែមានកម្រិតទាបជាធម្មតាខ្លាំង ក្នុងខែឧសភា ឆ្នាំ២០២៤ ។ ផ្ទៃដីដាំដុះស្រូវវស្សាទើបតែសម្រេចបាន ៤% នៃផែនការប្រចាំឆ្នាំ (២,៦៥ លានហិកតា)។ ការព្យាករ El Niño, La Niña និង Southern Oscillation (ENSO) បានបង្ហាញថា លក្ខខណ្ឌអព្យាក្រឹតនៅតែបន្តរហូតដល់ខែកក្កដា បន្ទាប់មកនឹងបន្តគ្របដណ្តប់ដោយបាតុភូតឡានីញ៉ាពីខែសីហា ឆ្នាំ២០២៤ រហូតដល់ដើមឆ្នាំ២០២៥ ជាហេតុធ្វើឱ្យកម្ពុជានឹងទទួលបានទឹកភ្លៀងចន្លោះពីធម្មតាទៅខ្ពស់ជាងធម្មតាបន្តិច ប៉ុន្តែនឹងមានសីតុណ្ហភាពខ្ពស់ជាងធម្មតាពីខែមិថុនា ដល់ខែសីហា ឆ្នាំ២០២៤។

ការដំណើរការរបស់ផ្សារ

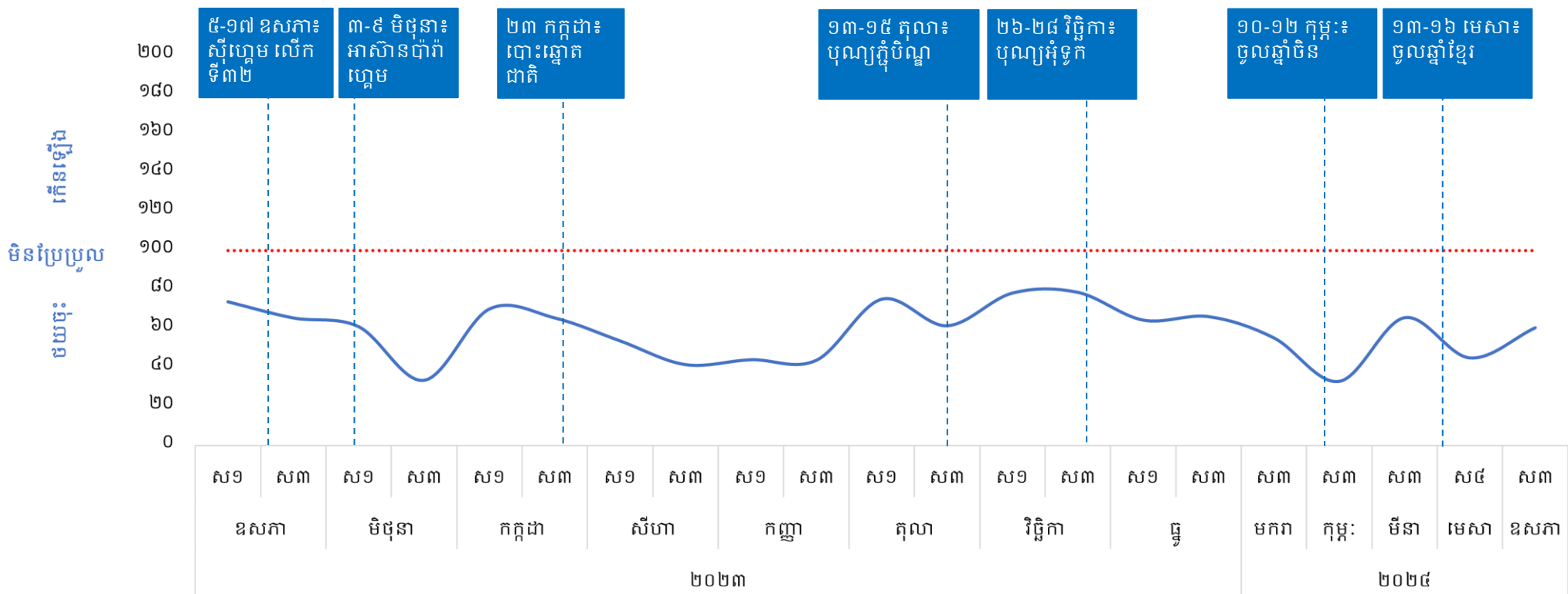
ក្នុងខែឧសភា ឆ្នាំ២០២៤ សន្ទស្សន៍ដំណើរការរបស់ផ្សារ* (MFI) មានស្ថេរភាពបើធៀបនឹងខែមុន ប៉ុន្តែនៅតែមានកម្រិតខ្ពស់។ នេះដោយសារតែតម្លៃទំនិញសំខាន់ៗ ដែលមានស្ថេរភាព និងអាចព្យាករបាន ដោយមានការរាយការណ៍តិចតួចពីការកើនឡើងនៃតម្លៃផ្គត់ផ្គង់ស្បៀងអាហារសំខាន់ៗ។



* សន្ទស្សន៍ដំណើរការផ្សារ (MFI) វាស់វែងពីដំណើរការរបស់ផ្សារដែលបានតាមដាន ដោយផ្អែកលើសមាសធាតុសំខាន់ៗ៖ ភាពចម្រុះនៃទំនិញចាំបាច់ ភាពអាចរកបានជាក់ស្តែងនៃទំនិញក្នុងបរិមាណគ្រប់គ្រាន់ តម្លៃដែលអាចព្យាករបាននិងមានស្ថេរភាព និងភាពធន់នៃខ្សែច្រវាក់ផ្គត់ផ្គង់។ សមាសធាតុនីមួយៗនៅក្នុងសន្ទស្សន៍ដំណើរការផ្សារសង្ខេប គឺជាសន្ទស្សន៍ ដែលមានពីលេខ០ ដល់លេខ១០ ហើយតម្លៃកាន់តែខ្ពស់ បង្ហាញថា ផ្សារមានដំណើរការកាន់តែល្អក៏ទ្រង់ពេលតាមដាន។ សន្ទស្សន៍ដំណើរការផ្សារជារួមគឺជាការបញ្ចូលគ្នានៃសមាសធាតុទាំងបួន។ លម្អិតពីវិធីសាស្ត្ររបស់សន្ទស្សន៍ដំណើរការផ្សារ។ ចាប់ពីពាក់កណ្តាលខែកញ្ញា ឆ្នាំ២០២២មក ព័ត៌មានស្តីពីទំនិញមិនមែនស្បៀងអាហារក៏ត្រូវបានបញ្ចូលទៅក្នុងការវិភាគនេះដែរ។ ចាប់ពីខែមេសា ឆ្នាំ២០២៣មក ការគណនា MFI និងសមាសធាតុសំខាន់ៗត្រូវបានកែសម្រួលដើម្បីបង្ហាញពីតំលៃកាន់តែសុក្រិត។

ការទៅដ្ឋាន៖ ទិន្នាការអតិថិជន

នៅក្នុងខែឧសភា ឆ្នាំ២០២៤ ចំនួនអតិថិជនទៅផ្សារបានកើនឡើងធៀបនឹងខែមុន ប៉ុន្តែនៅតែមានចំនួនតិច។ នេះអាចដោយសារតែការកើនឡើងនៃតួបលក់ស្បៀងអាហារ តូចៗនៅតាមភូមិ ដែលបានកាត់បន្ថយតម្រូវការរបស់ប្រជាជនក្នុងការធ្វើដំណើរទៅកាន់ផ្សារធំដើម្បីទិញស្បៀងអាហារ។



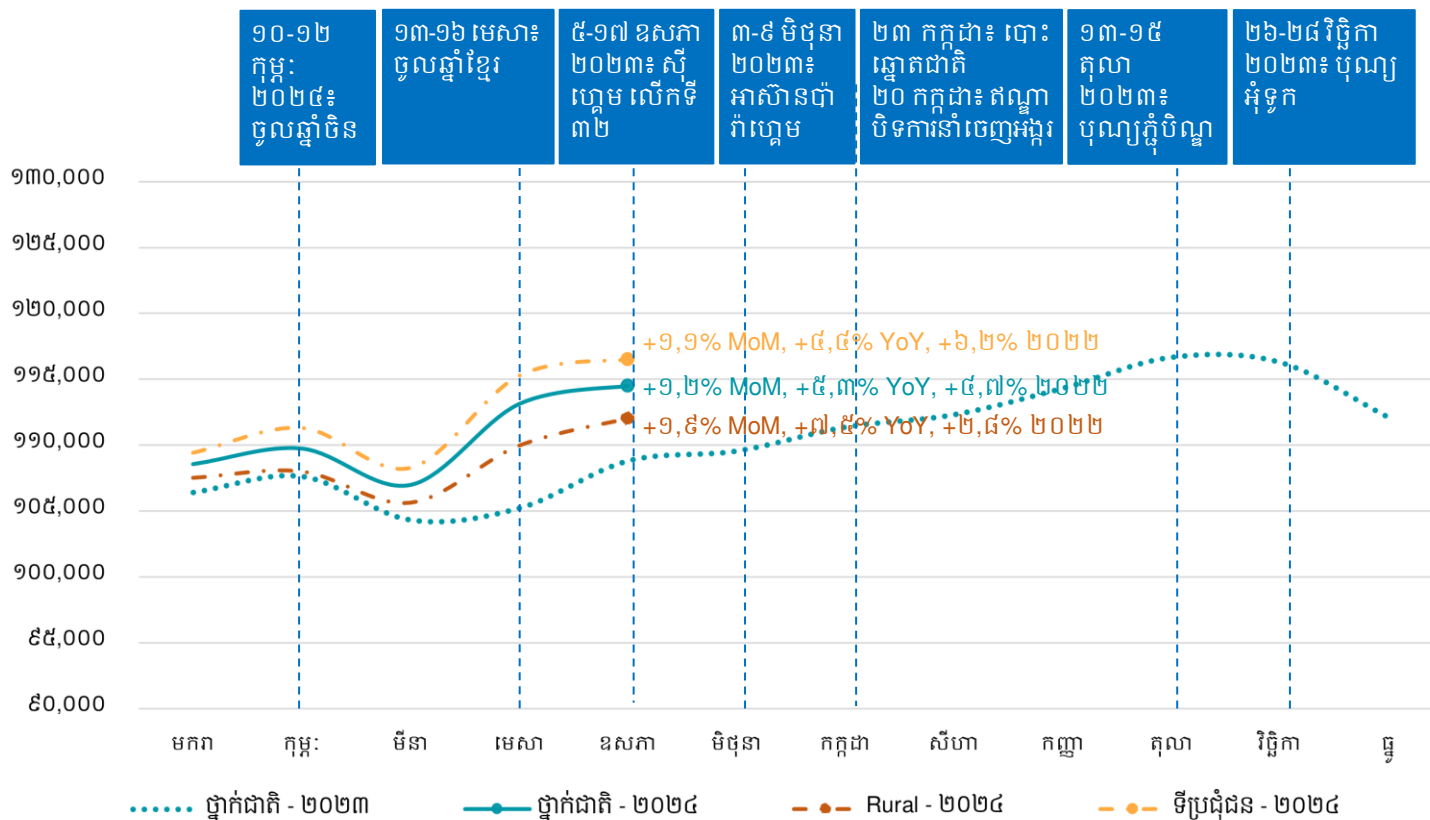
បម្រែបម្រួលនៃចំនួនអតិថិជន*មកផ្សារ

* ប្រធានផ្សារ និងអ្នកលក់តាមបណ្តាផ្សារចំនួន ៥៨ កន្លែង ដែលបានតាមដានតម្លៃនៅទូទាំងប្រទេស ក៏ត្រូវបានសម្ភាសន៍ស្តីពីភាពងាយស្រួលក្នុងការធ្វើដំណើរទៅផ្សារ និងចំនួនអតិថិជនទៅផ្សារនៅសប្តាហ៍ទី៣នៃខែនេះ ធៀបនឹងសប្តាហ៍ទី៣នៃខែមុន។ តម្លៃលេខបង្ហាញពីបម្រែបម្រួលនៃចំនួនអតិថិជនត្រូវបានគណនាដោយប្រើសន្ទស្សន៍កំណើន/តំហាយ (diffusion index) ដើម្បីតាមដានពីការប្រែប្រួលអតិថិជនមកផ្សារក្នុងសេរីវិសាលភាព។

ថ្នាក់ជាតិ៖ តម្លៃនៃកញ្ចប់ស្បៀងអាហារមូលដ្ឋាន

ក្នុងខែឧសភា ឆ្នាំ២០២៤ តម្លៃកញ្ចប់ស្បៀងអាហារមូលដ្ឋាន^១ (BFB) បានកើនឡើង ១,២% ធៀបនឹងខែមុន (MoM) និង ៥,៣% ធៀបនឹងខែដូចគ្នាកាលពីឆ្នាំមុន (YoY) ដោយមានតម្លៃ ១១៤.៥០០ រៀល/ម្នាក់/ខែ មានតម្លៃប្រហែល ២៧,៩ ដុល្លារ។ តម្លៃកញ្ចប់នៅផ្សារតំបន់ជនបទមានកំណើន ៧,៥% YoY គឺខ្ពស់ជាងតម្លៃកញ្ចប់នៅផ្សារតំបន់ទីប្រជុំជន^២ ដែលមានកំណើនតែ ៤,៤% YoY។ ជាងនេះទៅទៀត កញ្ចប់ស្បៀងអាហារមូលដ្ឋានមានតម្លៃ ៤,៧% ខ្ពស់ជាងខែឧសភា ឆ្នាំ២០២២ ជាពេលវេលាដែលតម្លៃស្បៀងអាហារបានឡើងថ្លៃរួចហើយ ដោយសារតែសង្គ្រាមរវាងអ៊ុយក្រែន និងរុស្ស៊ី។

តម្លៃនៃកញ្ចប់ស្បៀងអាហារ (រៀល/ម្នាក់/ខែ)



^១ តម្លៃនៃកញ្ចប់ស្បៀងអាហារមូលដ្ឋាន (BFB) របស់ WFP ត្រូវបានគណនាដើម្បីជំនួយក្នុងការបកស្រាយផលប៉ះពាល់នៃការប្រែប្រួលតម្លៃស្បៀងប្រចាំខែលើតម្លៃរបបអាហារប្រកបដោយអាហារូបត្ថម្ភដែលបានទទួលទាននៅកម្ពុជា។
^២ ផ្សារនៅទីប្រជុំជនសំដៅដល់ផ្សារដែលស្ថិតនៅទីរួមខេត្ត ហើយផ្សារដទៃទៀតចាត់ទុកថាជាផ្សារនៅជនបទ។

កញ្ចប់ស្បៀងអាហារមូលដ្ឋាន (BFB) របបអាហារប្រចាំថ្ងៃសម្រាប់មនុស្សម្នាក់

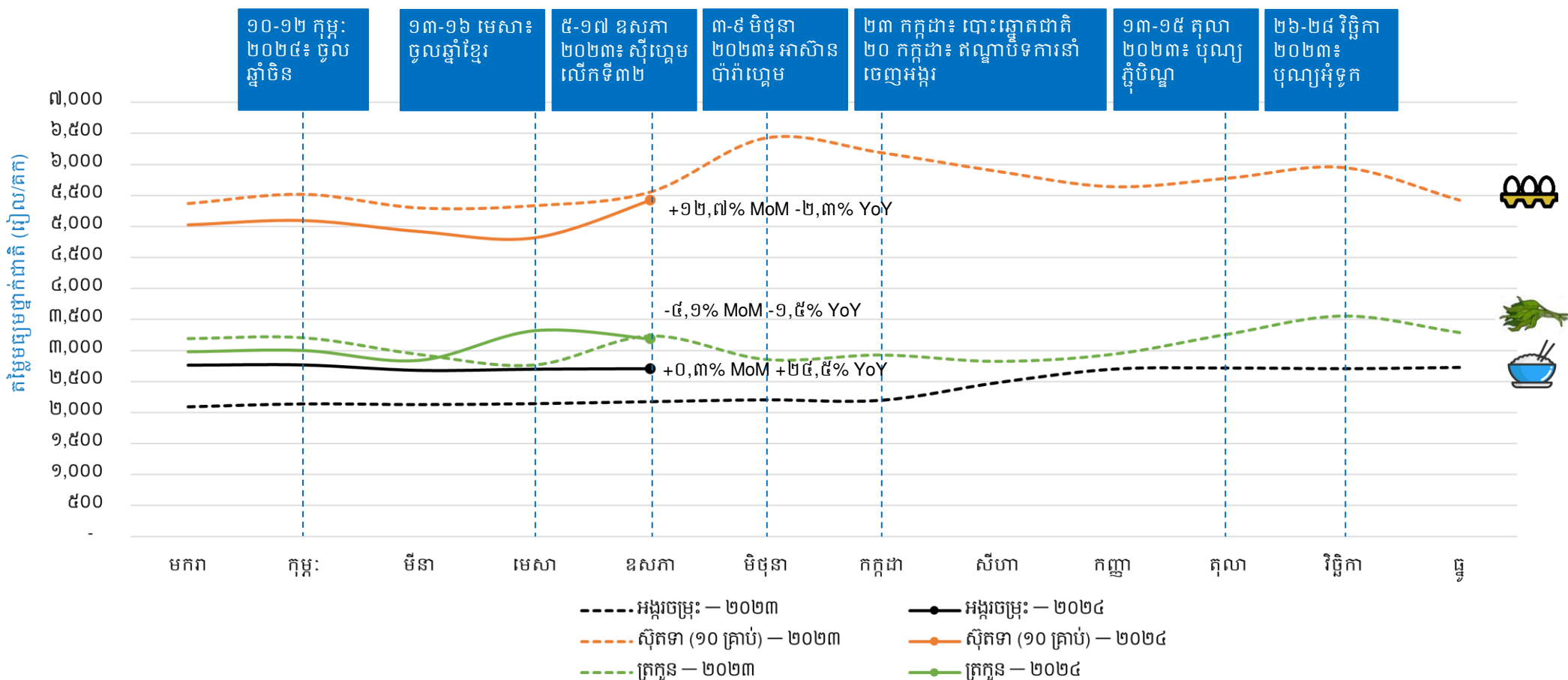


កញ្ចប់ស្បៀងអាហារមូលដ្ឋានមានបញ្ចូលនូវស្បៀងអាហារសំខាន់ៗ រួមមាន អង្ករចម្រុះ ត្រីផ្លែក៏ សាច់ជ្រូក ស៊ូតទា ប្រេងឆា ដំឡូងជ្វា និងត្រកូន ដែលផ្តល់ថាមពលអប្បបរមាចាំបាច់ចំនួន ១.៩៣៧ កាឡរី សម្រាប់មនុស្សម្នាក់ក្នុងមួយថ្ងៃ។ កញ្ចប់ស្បៀងអាហារមូលដ្ឋានត្រូវបានវិភាគដោយផ្អែកលើកញ្ចប់ចំណាយអប្បបរមា (MEB) នៅប្រទេសកម្ពុជា របស់ WFP។ សូមមើលឧបសម្ព័ន្ធទី ៣ សម្រាប់ព័ត៌មានពិវធីសាស្ត្រ។

ថ្នាក់ជាតិ: និន្នាការតម្លៃអង្ករ ស៊ុតទា និងត្រកួន

ក្នុងខែឧសភា ឆ្នាំ២០២៤ តម្លៃលក់រាយអង្ករចម្រុះ ស៊ុតទា និងត្រកួន មាននិន្នាការចម្រុះ។ តម្លៃអង្ករចម្រុះបានកើនឡើងទាំងធៀបនឹងខែមុន (MoM) និងធៀបនឹងខែដូចគ្នាកាលពីឆ្នាំមុន (YoY) ដោយកើនឡើងខ្ពស់ YoY គឺ ២៤,៥%។ តម្លៃត្រកួនបានថយចុះទាំង MoM និង YoY។ ផ្ទុយមកវិញ តម្លៃលក់រាយស៊ុតទា បានកើនឡើង MoM គួរឱ្យកត់សម្គាល់ (១២,៧%) បើទោះជាវានៅតែមានតម្លៃទាប YoY។

សូមមើលឧបសម្ព័ន្ធទី១ និងទី២ សម្រាប់តម្លៃនៃស្បៀងអាហារផ្សេងៗទៀត។

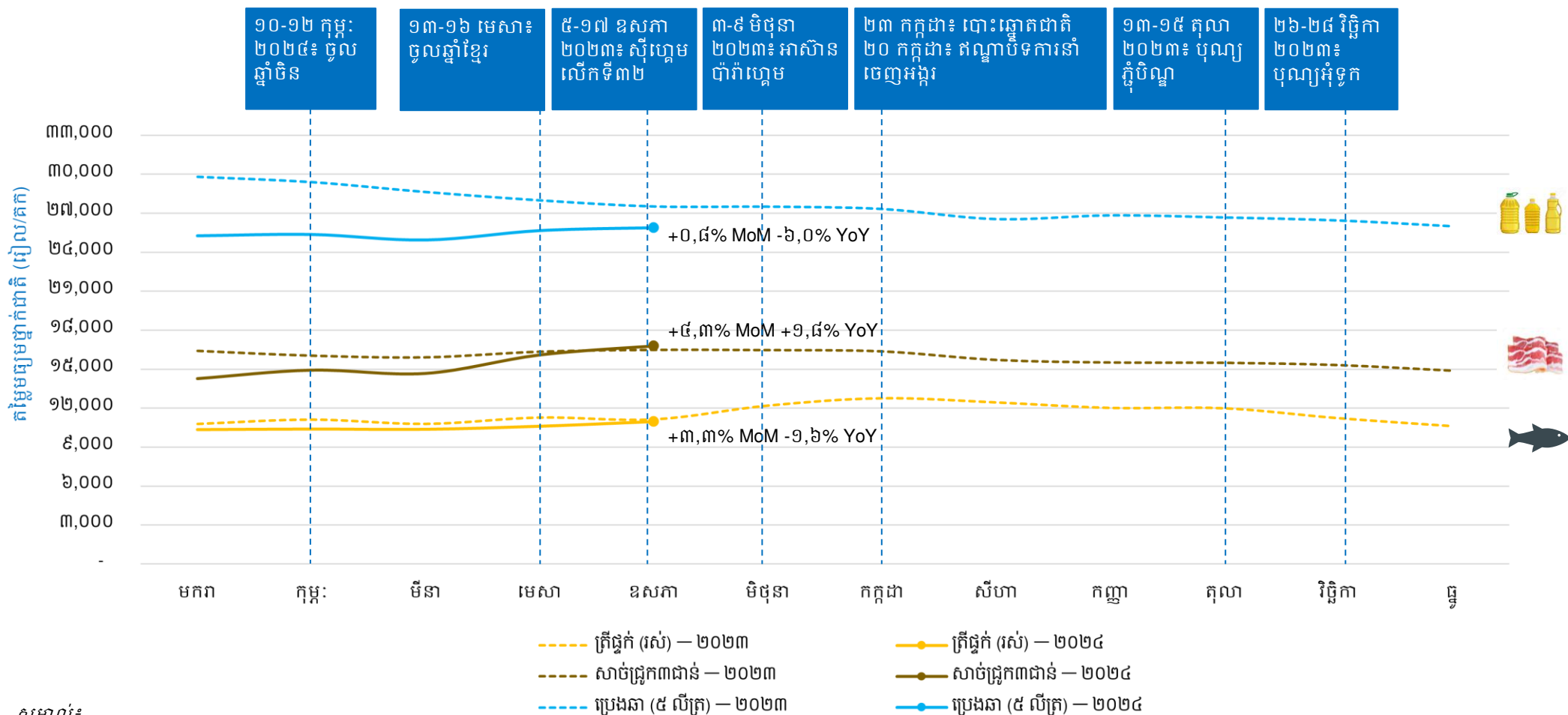


- សម្គាល់៖
- ត្រកួនគឺបន្លែដែលត្រូវបានទទួលទានជាទូទៅនៅប្រទេសកម្ពុជា ហើយនិន្នាការតម្លៃរបស់វាមិនបង្ហាញពីការឡើងចុះតម្លៃបន្លែផ្សេងទៀតនៅក្នុងឧបសម្ព័ន្ធនោះទេ។
 - តម្លៃស្បៀងអាហារត្រូវបានប្រមូលតាមទូរស័ព្ទ។
 - តម្លៃស្បៀងអាហារក្នុងខែមេសា ឆ្នាំ២០២៤ ត្រូវបានប្រមូលនៅក្នុងសប្តាហ៍ទី៤ ដែលខុសពីផែនការដែលត្រូវធ្វើនៅសប្តាហ៍ទី៣ ដោយសារតែការប្រារព្ធពិធីចូលឆ្នាំខ្មែរ។

ថ្នាក់ជាតិ៖ និន្នាការតម្លៃត្រីផ្ទុក សាច់ជ្រូកបីជាន់ និងប្រេងឆា

ក្នុងខែឧសភា ឆ្នាំ២០២៤ តម្លៃលក់រាយប្រេងឆា សាច់ជ្រូកបីជាន់ និងត្រីផ្ទុកក៏មាននិន្នាការចម្រុះដែរ។ តម្លៃលក់រាយប្រេងឆា និងត្រីផ្ទុក បានកើនឡើងធៀបនឹងខែមុន (MoM) តែបានថយចុះធៀបនឹងខែដូចគ្នាកាលពីឆ្នាំមុន (YoY)។ តម្លៃលក់រាយសាច់ជ្រូកបីជាន់បានកើនឡើងទាំង MoM និង YoY។

សូមមើលឧបសម្ព័ន្ធទី១ និងទី២ សម្រាប់តម្លៃស្បៀងអាហារផ្សេងៗទៀត។

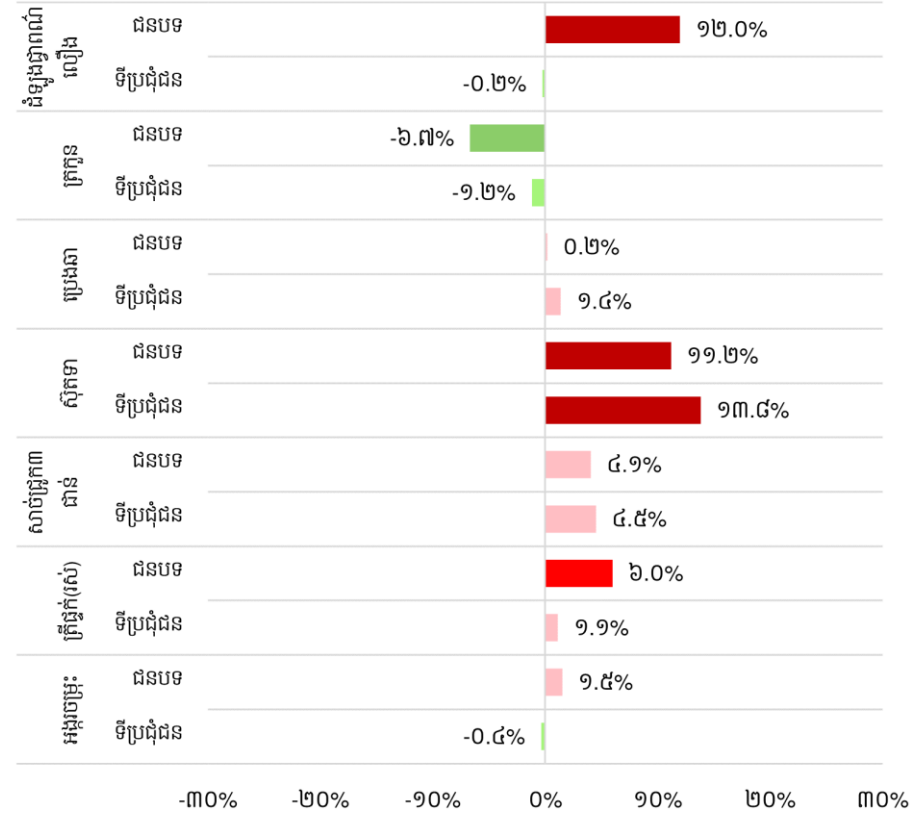


សម្គាល់៖
 - តម្លៃស្បៀងអាហារត្រូវបានប្រមូលតាមទូរស័ព្ទ។
 - តម្លៃស្បៀងអាហារក្នុងខែមេសា ឆ្នាំ២០២៤ ត្រូវបានប្រមូលនៅក្នុងសណ្ឋាគារទី៤ ដែលខុសពីផែនការដែលត្រូវធ្វើនៅសណ្ឋាគារទី៣ ដោយសារតែការប្រារព្ធពិធីចូលឆ្នាំខ្មែរ។

ថ្នាក់ក្រោមជាតិ៖ ភាពខុសគ្នា និងបម្រែបម្រួលនៃតម្លៃនៅជនបទ និងទីប្រជុំជន

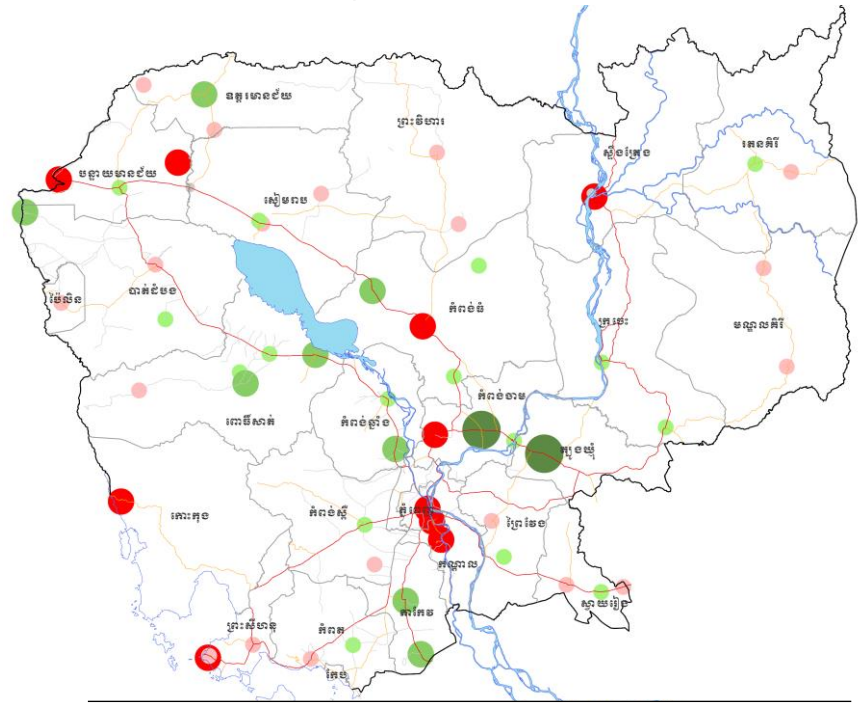
ក្នុងខែឧសភា ឆ្នាំ២០២៤ តម្លៃមធ្យមលក់រាយស្បៀងអាហារដែលបានតាមដានភាគច្រើន (ក្រាហ្វិកខាងក្រោមឆ្វេង) មានទិសដៅប្រែប្រួលដូចគ្នា ទាំងនៅជនបទ និង ជនប្រជុំជន ដោយតម្លៃជាទូទៅបានកើនឡើងធៀបនឹងខែមុន។ តម្លៃកញ្ចប់ស្បៀងអាហារមូលដ្ឋានរបស់ WFP ក្នុងខែឧសភា ឆ្នាំ២០២៤ មានការប្រែប្រួលតាមបណ្តាខេត្ត (ផែនទីខាងក្រោមស្តាំ) ដោយនៅជនប្រជុំជន ក្នុងខេត្តកំពង់ចាម (៣០,៦ ដុល្លារ) គឺខ្ពស់ជាងតម្លៃមធ្យមថ្នាក់ជាតិ ១០% ខណៈនៅជនប្រជុំជន ក្នុងខេត្តត្បូងឃ្មុំ (២៤,២ ដុល្លារ) គឺទាបជាង តម្លៃមធ្យមថ្នាក់ជាតិ ១៣%។ តម្លៃកញ្ចប់ស្បៀងអាហារដែលខ្ពស់ជាងតម្លៃមធ្យមថ្នាក់ជាតិភាគច្រើនមាននៅជនប្រជុំជន។

បម្រែបម្រួលប្រចាំខែ (%) នៃតម្លៃលក់រាយស្បៀងអាហារសំខាន់ៗ ខែមេសា ឆ្នាំ២០២៤ និង ខែឧសភា ឆ្នាំ២០២៤



សម្គាល់៖

- ទិន្នន័យតម្លៃទីផ្សារចំនួន៥៨។ មើលវិធីសាស្ត្រសម្រាប់ព័ត៌មានលម្អិត។
- តម្លៃស្បៀងអាហារត្រូវបានប្រមូលតាមទូរស័ព្ទ។
- តម្លៃស្បៀងអាហារក្នុងខែមេសា ឆ្នាំ២០២៤ ត្រូវបានប្រមូលនៅក្នុងសប្តាហ៍ទី៤ ដែលខុសពី ផែនការដែលត្រូវធ្វើនៅសប្តាហ៍ទី៣ ដោយសារតែការប្រារព្ធពិធីប្រឆាំងជំងឺកូវីដ-១៩។



បម្រែបម្រួលពីតម្លៃមធ្យមថ្នាក់ជាតិ	ភាគរយនៃជនប្រជុំជននៅ	
	ជនបទ	ទីប្រជុំជន
● $\geq 10\%$ ខ្ពស់ជាង	០%	០%
● ៥% ទៅ ១០% ខ្ពស់ជាង	៣០%	៧០%
● $< 5\%$ ខ្ពស់ជាង	៤២%	៥៨%
● $< 5\%$ ទាបជាង	៤៧%	៥៣%
● ៥% ទៅ ១០% ទាបជាង	៦៣%	៣៨%
● $\geq 10\%$ ទាបជាង	៥០%	៥០%

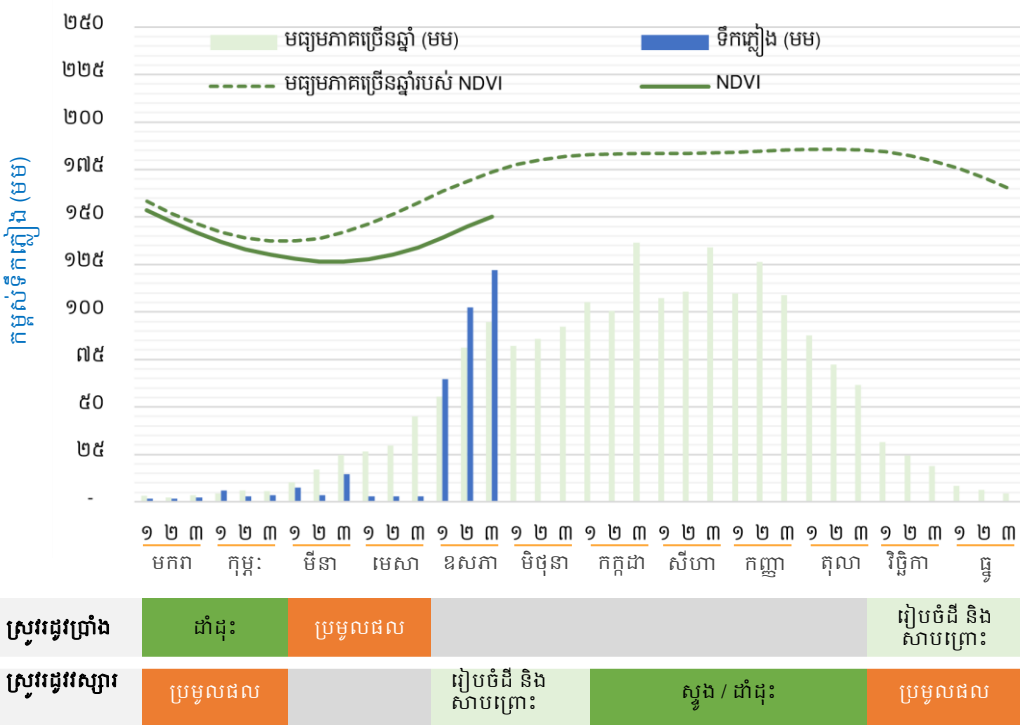
តម្លៃកញ្ចប់ស្បៀងអាហារមូលដ្ឋានតាមផ្សារ ឬខេត្ត ធៀបនឹង តម្លៃកញ្ចប់ស្បៀងអាហារមូលដ្ឋានជាតិ (ខែឧសភា ឆ្នាំ២០២៤)

ការតាមដានរដូវកាល៖ របាយទឹកភ្លៀង

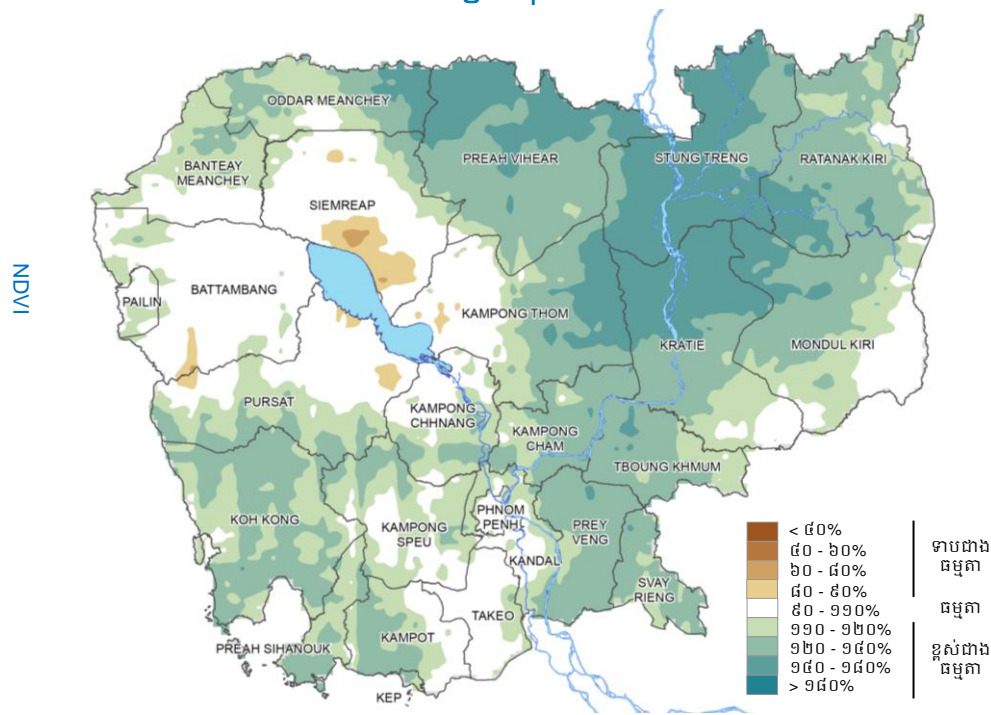
ក្នុងខែឧសភា ឆ្នាំ២០២៤ បណ្តាខេត្តភាគច្រើននៅប្រទេសកម្ពុជាទទួលបានទឹកភ្លៀង¹ សរុបខ្ពស់ជាងមធ្យមភាគច្រើនឆ្នាំ ដោយសាររដូវវស្សាបានចាប់ផ្តើមហើយ។ ប៉ុន្តែ ស្ថានភាពរុក្ខជាតិនៅទូទាំងប្រទេស ដូចបានបង្ហាញតាមរយៈសន្ទស្សន៍ភាពខុសគ្នានៃរុក្ខជាតិ (NDVI)² មានកម្រិតទាបជាងមធ្យមភាគច្រើនឆ្នាំខ្លាំង (សូមមើលក្រាហ្វិក និង ផែនទីខាងក្រោម)។

ការព្យាករ El Niño, La Niña និង Southern Oscillation (ENSO) បានបង្ហាញថា លក្ខខណ្ឌអព្យាក្រឹតនៅតែបន្តពីខែឧសភា ដល់ខែកក្កដា ឆ្នាំ២០២៤ នឹងបន្តគ្របដណ្តប់ ដោយបាតុភូតឡានីញ៉ាពីខែសីហារហូតដល់ដើមឆ្នាំ២០២៥។ ស្ថិតក្រោមលក្ខខណ្ឌទាំងនេះ ប្រទេសកម្ពុជាទំនងជាទទួលបានទឹកភ្លៀងក្នុងកម្រិតធម្មតា ទៅខ្ពស់ជាងធម្មតា បន្តិច ប៉ុន្តែនឹងមានសីតុណ្ហភាពខ្ពស់ជាងធម្មតាពីខែមិថុនា ដល់ខែសីហា ផ្អែកតាមការព្យាករតាមរដូវកាលរបស់ International Research Institute (IRI) of Columbia University និង European Centre for Medium-Range Weather Forecasts (ECMWF)។

បរិមាណទឹកភ្លៀង និងសន្ទស្សន៍ NDVI មធ្យមថ្នាក់ជាតិ (ខែឧសភា ឆ្នាំ២០២៤) និងប្រតិទិនដាំដុះតាមរដូវកាល



ភាពមិនប្រក្រតីនៃទឹកភ្លៀង ក្នុងខែឧសភា ឆ្នាំ២០២៤



ប្រភព៖ ទិន្នន័យទឹកភ្លៀងពី CHIRPS និងវិភាគដោយ WFP

¹ កម្ពស់ទឹកភ្លៀងជាមធ្យមសរុបសម្រាប់ខែមួយគឺជាផលបូកនៃកម្ពស់ទឹកភ្លៀងក្នុងរយៈពេល ៣ដេកាត (រៀងរាល់១០ថ្ងៃ) ក្នុងខែនោះ។

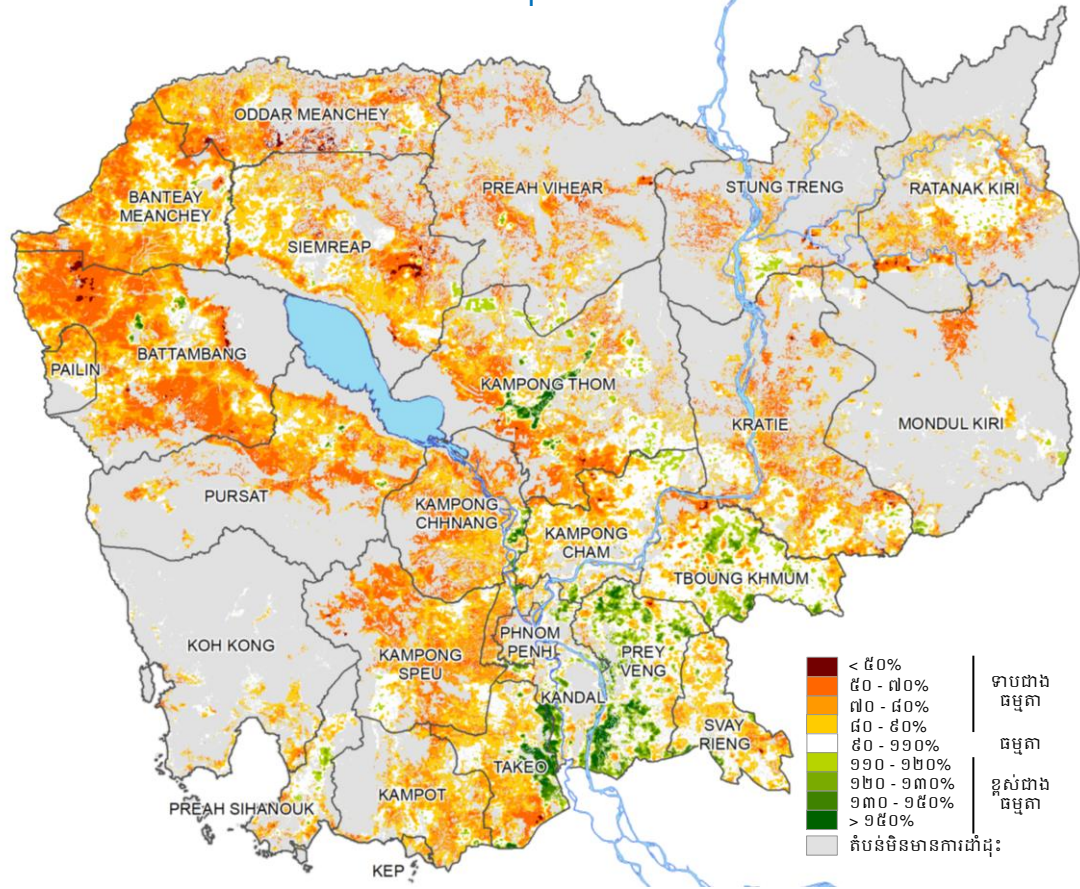
² សន្ទស្សន៍ភាពខុសគ្នានៃរុក្ខជាតិ (NDVI) គឺជាសូចនាករជាតួលេខដែលត្រូវប្រើដើម្បីវាយតម្លៃសុខភាព និងដងស៊ីតេរុក្ខជាតិ ដោយវិភាគតម្លៃពន្លឺចាំងផ្ទៃដីតាមរយៈផ្កាយរណប។ វាផ្តល់នូវតម្លៃចាប់ពីលេខ ០ ដល់ ១ ដែលតម្លៃខ្ពស់បង្ហាញថារុក្ខជាតិកាន់តែមានសុខភាពល្អ។

ការតាមដានរដូវកាល៖ ស្ថានភាពរុក្ខជាតិ និងដំណាំ

ក្នុងខែឧសភា ឆ្នាំ២០២៤ ស្ថានភាពរុក្ខជាតិជារួមមិនមានកម្រិតដូចការកើនឡើងបរិមាណទឹកភ្លៀងនោះទេ។ ស្ថានភាពរុក្ខជាតិនៅក្នុងតំបន់ដាំដុះដំណាំភាគច្រើន នៅទូទាំងប្រទេសកម្ពុជានៅតែទាបជាងមធ្យមភាគច្រើនឆ្នាំគួរឱ្យកត់សម្គាល់ (ផែនទីខាងស្តាំ)។

ដោយសាររដូវវស្សាបានចាប់ផ្តើមក្នុងខែឧសភា ការរៀបចំដី និងសាបព្រោះបានចាប់ផ្តើមហើយ។ គិតត្រឹមចុងខែឧសភា ការដាំដុះទើបតែសម្រេចបាន ៤% ប៉ុណ្ណោះ។ ក្នុងឆ្នាំ២០២៤ សម្រាប់ការដាំដុះស្រូវរដូវវស្សា ត្រូវបានគ្រោងលើផ្ទៃដីសរុប [២,៦៥ លានហិកតា](#)។

ភាពមិនប្រក្រតីនៃ NDVI ក្នុងខែឧសភា ឆ្នាំ២០២៤



ប្រភព៖ NDVI ពី MODIS និងវិភាគដោយ WFP

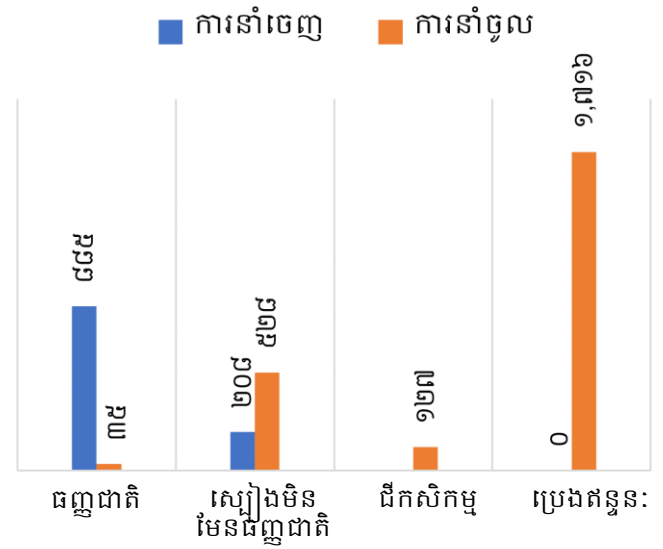
ពាណិជ្ជកម្ម

ក្នុងរយៈពេលប្រាំខែដំបូងនៃឆ្នាំ២០២៤ ការនាំចេញផ្លូវការសរុប (មិនរាប់បញ្ចូលមាសមិនមែនរូបិយវត្ថុ) របស់កម្ពុជា បន្តនិរន្តរភាពកើនឡើង ជាមួយនឹងការកើនឡើងគួរឱ្យកត់សម្គាល់ គឺ ១០,៩% ធៀបនឹងខែមុន មានតម្លៃ ១០ ពាន់លានដុល្លារ។ គោលដៅនាំចេញសំខាន់ៗរួមមាន សហរដ្ឋអាមេរិក វៀតណាម ចិន កាណាដា និងជប៉ុន។ ការនាំចេញទំនិញជាស្បៀងអាហារចំនួន ១,០៩៣ លានដុល្លារ (ក្រាហ្វិកខាងស្តាំ) ដែលរួមមាន៖ ធុញជាតិសរុបចំនួន ៨៨៥ លានដុល្លារ (+២០% YoY) និងអាហារដទៃទៀត (ដូចជា៖ សាច់/សំណល់សាច់/គ្រឿងក្នុង ដែលអាចបរិភោគបាន បន្លែដែលអាចបរិភោគបាន ឫស/មើម និងខ្លាញ់សត្វ ប្រេងរុក្ខជាតិ) ចំនួន ២០៨ លានដុល្លារ (+៥ YoY)។ ការនាំចេញអង្ករមានចំនួនសរុប ៣០២.៥៩២ តោន (មានតម្លៃស្មើ ២១៩,៩ លានដុល្លារ) ក្នុងរយៈពេលប្រាំខែដំបូងនៃឆ្នាំ២០២៤។ ចំនួននេះបានកើនឡើង ៩% ធៀបនឹងរយៈពេលដូចគ្នាកាលពីឆ្នាំមុន និងសម្រេចបាន ៣៥% នៃផែនការថ្នាក់ជាតិ។ បន្ថែមលើនេះ ការនាំចេញស្រូវមានចំនួនជាង ២,៤៧ លានតោន មានតម្លៃស្មើនឹង ៧១០ លានដុល្លារ ត្រូវបាននាំចេញក្នុងរយៈពេលដូចគ្នា។ គួរកត់សម្គាល់ផងដែរថា ប្រទេសកម្ពុជា

រំពឹងថានឹងបង្កើតបានអតិរេកអង្ករច្រើនបំផុតក្នុងរដូវដាំដុះឆ្នាំ២០២៤/២៥។ អតិរេកផលិតកម្មអង្ករក្នុងស្រុករបស់ប្រទេសនេះត្រូវបានគេព្យាករណ៍ថានឹងកើនឡើងដល់ ២,៨៣ លានតោនក្នុង រដូវដាំដុះឆ្នាំ ២០២៤/២៥។

ក្នុងរយៈពេលប្រាំខែដំបូងនៃឆ្នាំ២០២៤ ការនាំចូលផ្លូវការសរុប (មិនរាប់បញ្ចូលមាសមិនមែនរូបិយវត្ថុ) របស់កម្ពុជា ដោយកើនឡើងគួរឱ្យកត់សម្គាល់ គឺ ១៣,៦% ធៀបនឹងរយៈពេលដូចគ្នាកាលពីឆ្នាំ មានតម្លៃ ១១ ពាន់លានដុល្លារ។ ការនាំចូលមានប្រភពមកពីប្រទេសចិន វៀតណាម ថៃ ម៉ាឡេស៊ី និងឥណ្ឌូនេស៊ី។ ក្នុងចំណោមការនាំចូលសរុប មានទំនិញជាស្បៀងអាហារចំនួន ៥៦៤ លានដុល្លារ ដែលរួមមាន៖ ធុញជាតិសរុបចំនួន ៣៥លានដុល្លារ (+១៤% YoY) និងអាហារដទៃទៀតចំនួន ៥២៨ លានដុល្លារ (+១០% YoY)។ ក្នុងរយៈពេលដូចគ្នា ប្រទេសកម្ពុជាក៏បាននាំចូលដឹកសិកម្មចំនួន ១២៧ លានដុល្លារ (+១៤% YoY) ភាគច្រើនមកពីប្រទេសវៀតណាម ថៃ និងចិន និងប្រេងឥន្ធនៈមានតម្លៃ ១.៧១៦ លានដុល្លារ (+២១% YoY)។

សមតុល្យពាណិជ្ជកម្មកម្ពុជា (គិតជា លានដុល្លារ) នៃក្រុមទំនិញសំខាន់ៗ ត្រឹមខែឧសភា ឆ្នាំ២០២៤



ប្រភព៖ អគ្គនាយកដ្ឋានគយនិងរដ្ឋាករ ចូលថ្ងៃទី៥ ខែមិថុនា ឆ្នាំ២០២៤

ការឆ្លើយតបផ្នែកនយោបាយ

សាជីវកម្មធានាឥណទានកម្ពុជា (CGCC) សហព័ន្ធស្រូវអង្ករកម្ពុជា និងស្ថាប័នហិរញ្ញវត្ថុដែលចូលរួមចំនួនប្រាំពីរបានចុះហត្ថលេខាលើ អនុស្សរណៈនៃការយោគយល់គ្នាស្តីពីគម្រោងធានាលើប្រាក់កម្ចីសម្រាប់ការនាំចេញអង្ករ។ កិច្ចព្រមព្រៀងនេះ មានគោលបំណងធ្វើឱ្យរោងម៉ាស៊ីនកិនស្រូវ អាចពង្រីកលទ្ធភាពរបស់ពួកគេតាមរយៈការប្រមូលទិញ និងស្តុកស្រូវសម្រាប់កិន កែច្នៃ នាំចេញ និងអភិវឌ្ឍផលិតផលតម្លៃបន្ថែមក្នុងស្រុក។ (ដកស្រង់ដោយកាសែតហ្វ្រេសញូវ ថ្ងៃទី១០ ខែឧសភា ឆ្នាំ២០២៤)។

ក្រសួងកសិកម្ម រុក្ខាប្រមាញ់ និងនេសាទ (MAFF) កំពុងលើកទឹកចិត្តកសិករឱ្យ បង្កើតសហគមន៍កសិកម្មទំនើប ផ្តល់ឱកាសដល់កសិករ ដែលខ្វះខាតធនធានសម្រាប់ផលិតកសិកម្ម។ តាមរយៈសហគមន៍ទាំងនេះ ពួកគេអាចក្លាយជាសមាជិក និងទទួលបានការគាំទ្រ និងប្រាក់ចំណេញដោយផ្អែកលើទំហំផ្ទៃដីកសិកម្មរបស់ខ្លួន។ (ដកស្រង់ដោយកាសែតខ្មែរថាមន៍ ថ្ងៃទី១០ ខែឧសភា ឆ្នាំ២០២៤)។

គណៈកម្មាធិការចម្រុះ CKFTA បានបើកកិច្ចប្រជុំដើម្បីពិនិត្យ និងតាមដានវឌ្ឍនភាពនៃទំនាក់ទំនងពាណិជ្ជកម្មរវាងកម្ពុជា និងសាធារណរដ្ឋកូរ៉េ បន្ទាប់ពីការអនុវត្តកិច្ចព្រមព្រៀងពាណិជ្ជកម្មសេរីរវាង រាជរដ្ឋាភិបាលនៃព្រះរាជាណាចក្រកម្ពុជា និងរដ្ឋាភិបាលនៃសាធារណរដ្ឋកូរ៉េ

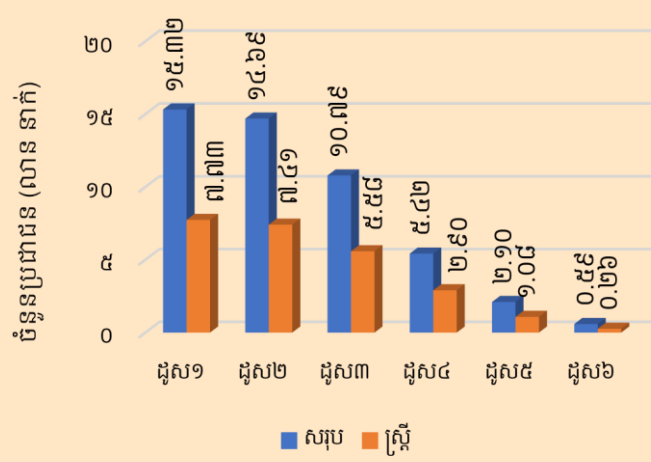
នៅថ្ងៃទី១ ខែធ្នូ ឆ្នាំ២០២២។ (ដកស្រង់ដោយកាសែតខ្មែរថាមន៍ ថ្ងៃទី១៣ ខែឧសភា ឆ្នាំ២០២៤)។

ក្រុមប្រឹក្សានាយកប្រតិបត្តិរបស់ ធនាគារពិភពលោក កាលពីខែឧសភាបានអនុម័តថវិកាចំនួន ៤០ លានដុល្លារសម្រាប់គម្រោងធានាដែលរំពឹងថានឹងផ្តល់អត្ថប្រយោជន៍ដល់ប្រជាជនកម្ពុជាប្រមាណ ៣៣.០០០ នាក់ តាមរយៈ "គម្រោងជំនាញសម្រាប់ការងារកាន់តែប្រសើរ"។ (ដកស្រង់ដោយកាសែតភ្នំពេញប៉ុស្តិ៍ ថ្ងៃទី២៤ ខែឧសភា ឆ្នាំ២០២៤)។

រដ្ឋបាលជលផល របស់ MAFF បានប្រកាសបិទរដូវនេសាទទឹកសាបឆ្នាំ២០២៤ ដែលចាប់អនុវត្តពីខែមិថុនាដល់ខែតុលា ដល់សាធារណជន និងប្រជានេសាទទាំងអស់។ (ដកស្រង់ដោយកាសែតខ្មែរថាមន៍ ថ្ងៃទី២៧ ខែឧសភា ឆ្នាំ២០២៤)។

រដ្ឋាភិបាល សហការជាមួយដៃគូអភិវឌ្ឍន៍របស់ខ្លួន បានចាប់ផ្តើមគម្រោងផ្តល់ជំនួយវិនិយោគ (ISF) ក្រោមកម្មវិធីកម្ពុជាសម្រាប់កំណើនប្រកបដោយនិរន្តរភាព និងរួមបញ្ចូលក្នុងវិស័យជលផល (CAPFISH-Capture) ជាមួយនឹងថវិកាចំនួន ៧ លានដុល្លារ ដើម្បីធ្វើឱ្យវិស័យជលផលកម្ពុជាកាន់តែប្រសើរឡើង។ (ដកស្រង់ដោយកាសែតខ្មែរថាមន៍ ថ្ងៃទី៣០ ខែឧសភា ឆ្នាំ២០២៤)។

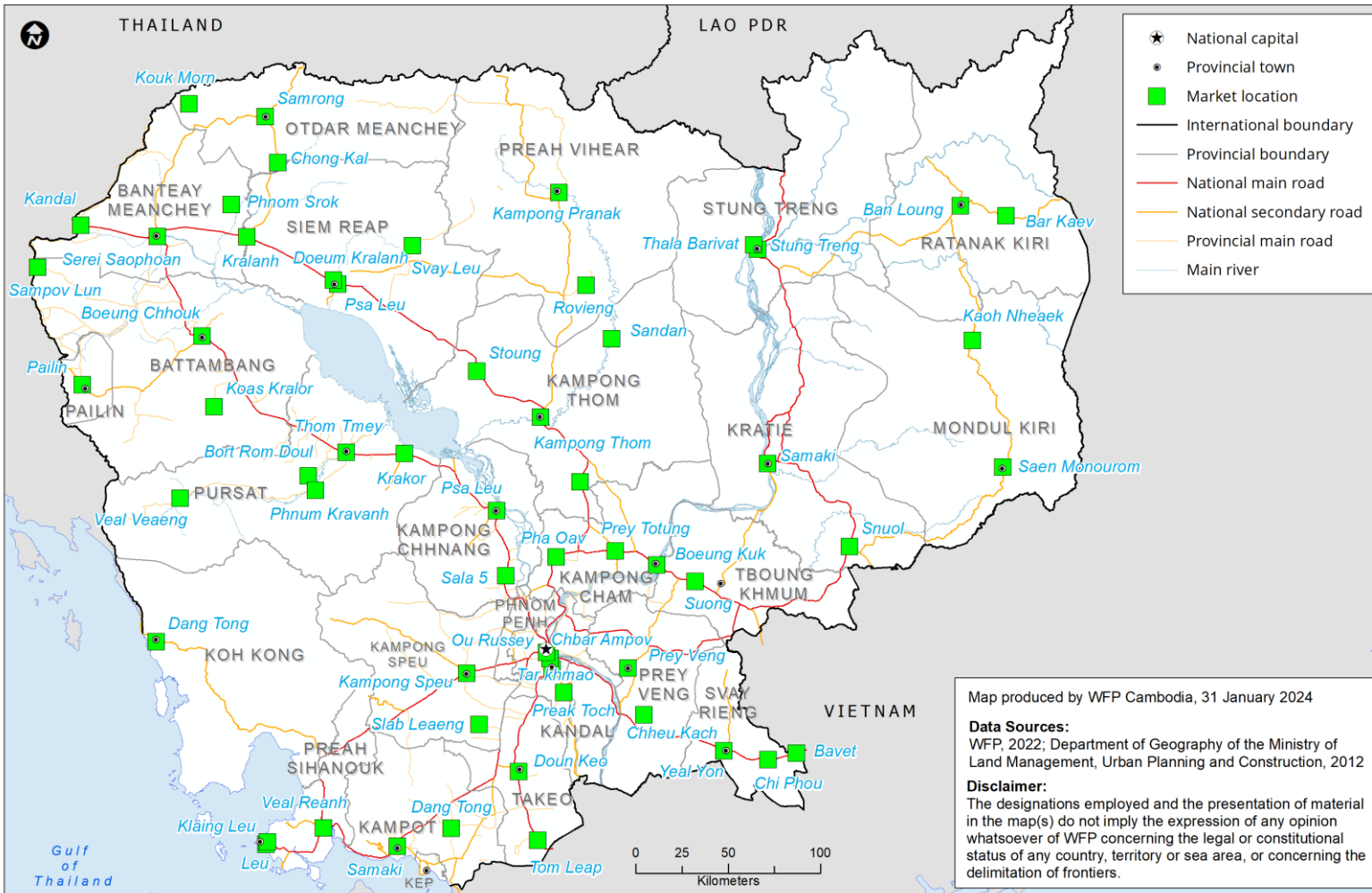
ចំនួនប្រជាជនបានចាក់វ៉ាក់សាំងកូវីដ-១៩



ប្រភព៖ ក្រសួងសុខាភិបាលកម្ពុជា ថ្ងៃទី៣១ ខែឧសភា ឆ្នាំ២០២៤

វិធីសាស្ត្រ និងទីតាំងផ្សារ

Markets for Remote Data Collection



WFP ចាប់ផ្តើមតាមដានតម្លៃស្បៀងអាហារ នៅតាមបណ្តាផ្សារមួយចំនួនតាមរយៈទូរស័ព្ទ តាំងពីខែវិច្ឆិកា ឆ្នាំ២០១៩ មកម៉្លេះ។ អ្នកសម្ភាសន៍តាមទូរស័ព្ទ ដែលបានទទួលការបណ្តុះបណ្តាលច្បាស់លាស់បានទំនាក់ទំនងទៅកាន់អាជីវករនានា រៀងរាល់មួយខែម្តង ដើម្បីប្រមូលតម្លៃទំនិញចំនួន៣៦ប្រភេទ ក្នុងផ្សារចំនួន១៤ នៅទីប្រជុំជន និងជនបទនៃខេត្តបាត់ដំបង កំពង់ឆ្នាំង កំពង់ធំ ឧត្តរមានជ័យ សៀមរាប ព្រះវិហារ និងស្ទឹងត្រែង។

នៅក្រោមកិច្ចសហការជាមួយការិយាល័យទីផ្សារកសិកម្ម នៃក្រសួងកសិកម្ម រុក្ខាប្រមាញ់ និងនេសាទ នៅខែមីនា ឆ្នាំ២០២០ WFP បានអង្កេតតម្លៃទីផ្សារនៅក្នុងផ្សារចំនួន៣១បន្ថែមទៀត ដើម្បីប្រមូលទិន្នន័យមូលដ្ឋាន និងដើម្បីពង្រីកចំនួនផ្សារគ្របដណ្តប់។ យើងបានប្រមូលតម្លៃស្បៀងចំនួន១៦ប្រភេទ និងព័ត៌មានពីដំណើរការរបស់ផ្សារទាំងនោះផងដែរ។

ចាប់ពីពាក់កណ្តាលខែមេសាឆ្នាំ២០២០មក WFP បានពង្រីកការតាមដានតម្លៃទីផ្សារតាមរយៈទូរស័ព្ទ ក្នុងផ្សារចំនួន៤៥ ហើយក៏បានបង្កើនចំនួនប្រមូលទិន្នន័យ ២ដងក្នុងមួយខែផងដែរ (ឧ. សប្តាហ៍ទី១ និងទី៣នៃខែនីមួយៗ)។

នៅពាក់កណ្តាលខែកញ្ញា ឆ្នាំ២០២២ WFP បន្ថែមទំនិញស្បៀងអាហារ និងមិនមែនស្បៀងអាហារចំនួន ១៥ (មើលឧបសម្ព័ន្ធ) និងពង្រីកផ្សារគ្របដណ្តប់ដល់ ៥៦ ផ្សារ។

ក្នុងខែមករា ឆ្នាំ២០២៤ WFP បានបន្ថែមផ្សារចំនួន ២ ទៀត (ឈ្មោះថា ផ្សារបត់រំដួល និងផ្សារភ្នំក្រវាញ) ដែលស្ថិតក្រោមការសាកល្បងលទ្ធកម្មថ្មីរបស់កម្មវិធី HGSFP ដែលមានទីតាំងនៅខេត្តពោធិ៍សាត់ ហើយបានប្រមូលទិន្នន័យតម្លៃទំនិញចំនួន ៧៨ មុខ ក្នុងនោះមានទំនិញស្បៀងអាហារបន្ថែមចំនួន ២៧ មុខ (សូមមើលឧបសម្ព័ន្ធទី ១ & ២)។ តម្លៃទំនិញស្បៀងអាហារដែលបានបន្ថែមចំនួន ២៧ មុខនេះក៏នឹងប្រមូលជាប្រចាំនៅក្នុងខេត្តដែលមានកម្មវិធី HGSFP ផ្សេងទៀតផងដែរ។

ឧបសម្ព័ន្ធទី១៖ បម្រែបម្រួលតម្លៃលក់រាយ

សៀងអាហារ	ខ្នាត	តម្លៃមធ្យម ប្រចាំខែ បច្ចុប្បន្ន	បម្រែបម្រួល តម្លៃធៀបនឹង ខែមុន	បម្រែបម្រួល តម្លៃធៀបនឹង ខែមុន	បម្រែបម្រួល តម្លៃធៀបនឹង ឆ្នាំមុន	សៀងអាហារ	ខ្នាត	តម្លៃមធ្យម ប្រចាំខែ បច្ចុប្បន្ន	បម្រែបម្រួល តម្លៃធៀបនឹង ខែមុន	បម្រែបម្រួល តម្លៃធៀបនឹង ខែមុន	បម្រែបម្រួល តម្លៃធៀបនឹង ឆ្នាំមុន	សៀងអាហារ	ខ្នាត	តម្លៃមធ្យម ប្រចាំខែ បច្ចុប្បន្ន	បម្រែបម្រួល តម្លៃធៀបនឹង ខែមុន	បម្រែបម្រួល តម្លៃធៀបនឹង ខែមុន	បម្រែបម្រួល តម្លៃធៀបនឹង ឆ្នាំមុន
អង្ករចម្រុះ	Kg	2,705	➔ 0.3%	➔ -2.2%	⬆️ 24.5%	កាវ៉ាត	Kg	3,240	➔ -3.7%	➔ 3.3%	⬇️ -8.0%	អំពិលទុំ (អត់គ្រាប់)	Kg	11,063	⬇️ -11.5%	⬆️ 22.9%	●
អង្ករបាក់៣០-៣៥%	Kg	2,635	➔ 0.8%	➔ -0.5%	●	ស្លឹកបាស	Kg	5,250	⬆️ 5.9%	⬆️ 8.2%	➔ 3.5%	ព្រលឹត	Kg	2,700	⬇️ -11.8%	⬇️ -13.1%	●
ត្រីផ្លែកំរស់	Kg	10,946	➔ 3.3%	⬆️ 5.3%	➔ -1.6%	ស្លឹកម្រុំ	Kg	5,068	⬆️ 5.0%	➔ 1.4%	➔ -0.2%	ត្រួយស្អំ	Kg	10,250	⬇️ -16.5%	⬇️ -6.8%	●
ត្រីប្រា(រស់)	Kg	7,324	➔ -1.3%	➔ 1.9%	➔ 1.5%	ស្លែក្រញាញ់	Kg	4,818	⬆️ 20.9%	⬆️ 38.6%	⬇️ -13.1%	ត្រួយនោង	Kg	5,750	●	⬆️ 130.0%	●
ត្រីអណ្តែង(រស់)	Kg	7,970	➔ 3.6%	➔ 3.0%	➔ 1.9%	ស្លែត្រី	Kg	4,977	⬆️ 27.0%	⬆️ 44.8%	➔ -2.7%	ត្រួយ ឬ ផ្កាអង្ការដី	Kg	6,000	⬆️ 20.0%	⬇️ -10.0%	●
ត្រីដង្កែ(ផ្លែកំរស់)	Kg	27,417	➔ -1.5%	➔ 2.7%	➔ 4.8%	ស្លែចង្កឹះ	Kg	4,728	⬆️ 29.5%	⬆️ 47.5%	➔ -0.6%	ធុរិតអំបោះ	Kg	10,423	➔ -1.7%	⬆️ 25.5%	●
ប្រហុក	Kg	9,361	➔ -3.3%	➔ -1.9%	➔ -0.7%	ស្លែខៀវ	Kg	4,681	⬆️ 30.4%	⬆️ 45.3%	➔ -0.3%	ស្លែក្តោប	Kg	3,788	⬆️ 8.2%	⬆️ 29.7%	●
ត្រីពោធិ៍	Kg	10,891	➔ 5.0%	➔ -1.0%	●	ផ្លែដូង	Kg	4,903	⬆️ 20.2%	⬆️ 31.8%	⬆️ 20.4%	ស្លែបូកគោ	Kg	4,181	➔ -0.6%	⬆️ 13.3%	●
ត្រីខ្សា	Kg		●	●	●	ស្លឹកកប់	Kg	6,786	⬆️ 14.7%	⬆️ 24.2%	⬆️ 19.7%	សណ្តែកបណ្តុះ	Kg	2,833	⬇️ -6.3%	➔ -3.1%	●
ត្រីសណ្តាយ	Kg		●	●	●	គ្រួយល្អៅ	Kg	5,903	⬆️ 10.7%	⬆️ 19.8%	⬆️ 14.0%	ក្តីបឱទ្ធិក	Kg	3,714	⬆️ 14.3%	⬆️ 67.4%	●
សាច់ជ្រូក៣ដាន់	Kg	16,783	➔ 4.3%	⬆️ 12.4%	➔ 1.8%	ផ្លែល្អៅ	Kg	3,205	⬆️ 16.3%	⬆️ 26.4%	⬆️ 29.5%	ពោតបារាំង	Kg	5,615	⬆️ 9.6%	⬆️ 20.2%	●
ឆ្អឹងជំនីជ្រូក	Kg	16,578	➔ 2.5%	⬆️ 12.5%	●	ឃ្នោក	Kg	3,341	⬆️ 33.6%	⬆️ 39.9%	⬆️ 59.1%	ស្លៀតពោត	Kg	10,409	➔ 3.4%	⬆️ 46.4%	●
ឆ្អឹងជ្រូកស៊ីប	Kg	13,490	➔ 2.3%	⬆️ 16.2%	●	ត្រឡាច	Kg	3,762	⬆️ 27.6%	⬆️ 45.3%	⬆️ 52.0%	ផ្លែពោត	Kg	5,000	⬆️ 7.5%	⬆️ 22.0%	●
ជើងជ្រូក	Kg	13,688	➔ 1.4%	⬆️ 15.7%	●	គ្រប់វែង	Kg	3,645	⬆️ 11.5%	⬆️ 33.6%	⬆️ 11.2%	ផ្លែត្នោតខ្ចី(ចិត្រូច)	Kg	5,611	⬇️ -11.4%	⬆️ 14.5%	●
សាច់គោយាវ	Kg	15,606	➔ -0.9%	➔ -4.1%	⬇️ -17.0%	គ្រប់ស្រួយ	Kg	4,985	⬆️ 31.8%	⬆️ 64.1%	⬆️ 40.3%	ត្រសក់	Kg	3,211	⬇️ -13.3%	⬆️ 16.4%	●
សាច់មាន់ (ប៊ីសាសនី)	Kg	14,091	⬇️ -6.9%	⬇️ -7.6%	➔ -0.5%	ប៉ងប៉ោះ	Kg	6,431	⬆️ 60.2%	⬆️ 84.9%	⬆️ 59.4%	ម៉ើមត្រាវ	Kg	5,333	➔ 3.2%	➔ -4.5%	●
សាច់មាន់ (ស៊ីកី)	Kg	14,294	➔ 2.1%	⬆️ 12.6%	●	ននោងមូល	Kg	3,829	⬆️ 18.5%	⬆️ 46.1%	⬆️ 23.3%	ម៉ើមឆៃថាវ	Kg	3,450	➔ 1.0%	⬆️ 30.7%	●
ស៊ីតទា	10 eggs	5,425	⬆️ 12.7%	⬆️ 6.5%	➔ -2.3%	ននោងជ្រុង	Kg	4,033	⬆️ 23.3%	⬆️ 48.6%	⬆️ 21.4%	ទំពាំង	Kg	5,656	⬆️ 12.7%	⬆️ 41.4%	●
ស៊ីតទាប្រៃ	10 eggs	7,089	➔ 3.4%	➔ 1.6%	➔ 1.5%	ល្អុងខ្ចី	Kg	1,745	➔ 0.8%	⬆️ 25.8%	⬇️ -17.1%	ចេកណាំកំទុំ	Kg	2,457	➔ -3.8%	➔ 4.2%	⬆️ 8.2%
ប្រេងឆា	5 litres	25,878	➔ 0.8%	➔ 2.0%	⬇️ -6.0%	សណ្តែកកូរ	Kg	16,425	⬆️ 137.7%	⬆️ 302.2%	⬆️ 187.4%	ស្វាយកែវមៀតទុំ	Kg	2,593	⬆️ 72.9%	⬇️ -8.3%	⬆️ 32.0%
អំពិលម៉ត់អ៊ុយត	Kg	1,366	➔ 2.0%	⬇️ -7.1%	⬆️ 9.7%	ត្រួយងចេក	Kg	4,036	⬆️ 40.4%	⬆️ 62.3%	⬆️ 59.7%	ម្នាស់ទុំ	Kg	3,042	⬆️ 8.8%	⬆️ 12.2%	●
ទឹកត្រី (ប្របង្គំឃ្នាក់)	730 ml	3,449	➔ 0.3%	➔ -0.5%	➔ 1.7%	ផ្កាខាត់ណា	Kg	7,103	⬆️ 8.8%	⬆️ 53.6%	➔ 2.0%	ទឹកដោះគោស្រស់	140 ml	1,967	➔ -2.0%	➔ -3.5%	➔ 1.0%
សណ្តែកដី	Kg	9,938	➔ -1.4%	➔ -2.3%	➔ 0.6%	ដើមខាត់ណា	Kg	4,950	⬆️ 6.7%	⬆️ 12.1%	⬇️ -13.1%	កូកាតូឡា	330 ml	1,958	➔ -2.1%	➔ -2.1%	➔ -2.9%
សណ្តែកសៀង	Kg	5,542	➔ -1.9%	⬆️ 7.3%	⬆️ 7.5%	ដំឡូងផ្កាពណ៌លឿង*	Kg	2,783	➔ 2.9%	⬆️ 10.9%	⬇️ -14.5%	សាំងធម្មតា	litre	4,301	➔ -3.0%	➔ 0.4%	➔ 3.2%
សណ្តែកខៀវ	Kg	5,956	➔ -0.1%	➔ -3.2%	➔ -3.6%	ខ្លឹមសរ	Kg	7,931	➔ 2.2%	⬆️ 12.1%	⬆️ 7.1%	ម៉ាស៊ូត	litre	3,975	⬇️ -5.4%	⬇️ -5.1%	➔ 1.7%
ត្រកួន	Kg	3,185	➔ -4.1%	⬆️ 6.2%	➔ -1.5%	អំពិលទុំ (មានគ្រាប់)	Kg	4,238	⬇️ -6.2%	⬆️ 7.1%	⬆️ 8.1%	ជីស៊ុយវ៉េ	Kg	2,556	➔ -4.3%	⬇️ -7.1%	⬇️ -13.1%

សម្គាល់៖ ទិន្នន័យនិងបម្រែបម្រួលតម្លៃ ដែលបានរាយការណ៍គឺជាតម្លៃដាក់ស្តែង ឧ. តម្លៃរាយការណ៍ពីទីផ្សារផ្ទាល់។

- ទិសដៅបម្រែបម្រួលធៀបជាមួយខែមុន និងឆ្នាំមុន៖
- ⬆️ កើនឡើង នៅពេលភាគរយបម្រែបម្រួលច្រើនជាង ៥%
 - ➔ ថេរ នៅពេលភាគរយបម្រែបម្រួលនៅចន្លោះពី ៥% និង -៥%
 - ⬇️ ថយចុះ នៅពេលភាគរយបម្រែបម្រួលតិចជាង -៥%
 - គ្មានតម្លៃគត់ត្រា

ឧបសម្ព័ន្ធទី២៖ បម្រែបម្រួលតម្លៃលក់ដុំ

ស្បៀងអាហារ	ខ្នាត	តម្លៃមធ្យម ប្រចាំខែ បច្ចុប្បន្ន	បម្រែបម្រួល តម្លៃធៀបនឹង ខែមុន	បម្រែបម្រួល តម្លៃធៀបនឹង ខែមុន	បម្រែបម្រួល តម្លៃធៀបនឹង ឆ្នាំមុន	ស្បៀងអាហារ	ខ្នាត	តម្លៃមធ្យម ប្រចាំខែ បច្ចុប្បន្ន	បម្រែបម្រួល តម្លៃធៀបនឹង ខែមុន	បម្រែបម្រួល តម្លៃធៀបនឹង ខែមុន	បម្រែបម្រួល តម្លៃធៀបនឹង ឆ្នាំមុន	ស្បៀងអាហារ	ខ្នាត	តម្លៃមធ្យម ប្រចាំខែ បច្ចុប្បន្ន	បម្រែបម្រួល តម្លៃធៀបនឹង ខែមុន	បម្រែបម្រួល តម្លៃធៀបនឹង ខែមុន	បម្រែបម្រួល តម្លៃធៀបនឹង ឆ្នាំមុន
អង្ករចម្រុះ	Kg	2,542	➔ -0.1%	➔ -3.1%	⬆️ 26.1%	កាវ៉ិត*	Kg	2,646	➔ -3.8%	➔ 2.2%	⬇️ -8.3%	អំពិលទុំ (អត់គ្រាប់)	Kg	9,438	⬇️ -12.2%	⬆️ 30.2%	●
អង្ករបាក់៣០-៣៥%	Kg	2,495	➔ -0.5%	➔ -0.7%	●	ស្លឹកបាស	Kg	4,346	⬆️ 11.2%	⬆️ 15.1%	⬆️ 19.9%	ព្រលឹត	Kg	2,260	➔ -4.2%	⬇️ -5.2%	●
ត្រីផ្លែកំរស់	Kg	9,978	➔ 3.6%	⬆️ 6.6%	➔ -2.1%	ស្លឹកម្រុំ	Kg	4,375	⬆️ 11.5%	➔ 4.2%	➔ 2.9%	ត្រួយស្អំ	Kg	8,250	⬇️ -17.2%	⬇️ -9.0%	●
ត្រីប្រា(រស់)	Kg	6,576	➔ -0.4%	➔ 1.9%	⬆️ 5.4%	ស្ពៃក្រញាញ់	Kg	4,117	⬆️ 25.2%	⬆️ 44.8%	⬇️ -13.5%	ត្រួយនោង	Kg	4,000	●	⬆️ 60.0%	●
ត្រីអណ្តែង(រស់)	Kg	7,248	⬆️ 5.1%	⬆️ 6.3%	⬆️ 6.3%	ស្ពៃត្រី	Kg	4,237	⬆️ 29.1%	⬆️ 52.9%	➔ -2.0%	ត្រួយ ឬ ផ្កាអង្ការដី	Kg	4,563	⬆️ 14.1%	➔ -2.2%	●
ត្រីដង្កែ(ផ្លែកំរស់)	Kg	24,972	➔ -3.4%	➔ 2.4%	➔ 2.6%	ស្ពៃចម្អិន	Kg	3,985	⬆️ 31.7%	⬆️ 54.0%	➔ -0.7%	ធុរិតអំបោះ	Kg	8,654	➔ 1.6%	⬆️ 29.7%	●
ប្រហុក	Kg	8,382	➔ 0.2%	➔ 1.1%	➔ 2.0%	ស្ពៃខៀវ	Kg	3,979	⬆️ 34.6%	⬆️ 52.4%	➔ 0.3%	ស្ពៃក្តោប	Kg	3,211	⬆️ 17.6%	⬆️ 42.7%	●
ត្រីពោធិ៍	Kg	9,697	➔ 3.2%	➔ -1.3%	●	ផ្លែដូង	Kg	3,931	⬆️ 22.8%	⬆️ 32.0%	⬆️ 19.6%	ស្ពៃបូកគោ	Kg	3,395	➔ 1.5%	⬆️ 12.0%	●
ត្រីខ្សា	Kg		●	●	●	ស្លឹកកប់	Kg	5,339	⬆️ 9.3%	⬆️ 26.1%	⬆️ 33.4%	សណ្តែកបណ្តុះ	Kg	2,290	⬇️ -6.8%	⬇️ -5.9%	●
ត្រីសណ្តាយ	Kg		●	●	●	គ្រួយល្អៅ	Kg	4,689	⬆️ 7.4%	⬆️ 16.8%	⬆️ 13.5%	ក្តឹបឱឡិត	Kg	3,000	⬆️ 33.3%	⬆️ 72.0%	●
សាច់ជ្រូក៣ដាន់	Kg	15,490	➔ 4.6%	⬆️ 13.6%	➔ 1.9%	ផ្លែល្អៅ	Kg	2,557	⬆️ 17.1%	⬆️ 25.8%	⬆️ 34.4%	ពោតបារាំង	Kg	4,604	⬆️ 10.8%	⬆️ 19.8%	●
ឆ្អឹងជំនីជ្រូក	Kg	15,474	➔ 4.1%	⬆️ 17.0%	●	ឃ្លោក	Kg	2,650	⬆️ 32.5%	⬆️ 34.7%	⬆️ 65.6%	ស្បៀតពោត	Kg	8,955	⬆️ 15.5%	⬆️ 46.5%	●
ឆ្អឹងជ្រូកស៊ីប	Kg	12,520	➔ 2.7%	⬆️ 18.5%	●	ត្រឡាច	Kg	3,184	⬆️ 26.2%	⬆️ 58.0%	⬆️ 67.7%	ផ្លែពោត	Kg	4,333	➔ -1.5%	⬆️ 38.5%	●
ជើងជ្រូក	Kg	12,672	➔ 1.8%	⬆️ 18.1%	●	គ្រប់វែង	Kg	3,061	⬆️ 17.1%	⬆️ 40.2%	⬆️ 20.0%	ផ្លែត្នោតខ្ចី(ចិត្រូច)	Kg	5,156	⬇️ -12.2%	⬆️ 19.9%	●
សាច់គោយាវ	Kg	14,129	➔ -1.1%	➔ -3.6%	⬇️ -15.6%	គ្រប់ស្រួយ	Kg	4,382	⬆️ 46.0%	⬆️ 74.2%	⬆️ 57.5%	ត្រសក់	Kg	2,539	⬇️ -14.7%	⬆️ 11.2%	●
សាច់មាន់ (ប៊ីសាសនី)	Kg	13,000	⬇️ -9.7%	⬇️ -9.0%	➔ -0.1%	ប៉េងប៉ោះ	Kg	5,826	⬆️ 75.0%	⬆️ 106.4%	⬆️ 73.0%	ម៉ើមត្រាវ	Kg	4,417	⬆️ 9.7%	⬇️ -9.1%	●
សាច់មាន់ (ស៊ីកី)	Kg	13,382	➔ 1.3%	⬆️ 14.5%	●	ននោងមូល	Kg	3,135	⬆️ 20.2%	⬆️ 52.1%	⬆️ 29.9%	ម៉ើមឆែវ	Kg	2,800	➔ 3.4%	⬆️ 34.7%	●
ស៊ីតទា	10 eggs	5,010	⬆️ 14.9%	⬆️ 6.3%	➔ -2.9%	ននោងជ្រុង	Kg	3,333	⬆️ 32.5%	⬆️ 56.9%	⬆️ 29.0%	ទំពាំង	Kg	4,638	⬆️ 11.3%	⬆️ 34.6%	●
ស៊ីតទាប្រៃ	10 eggs	6,646	⬆️ 8.3%	➔ 3.6%	➔ 2.5%	ល្អុងខ្ចី	Kg	1,431	⬆️ 8.3%	⬆️ 40.1%	⬇️ -7.2%	ចេកណាំកំទុំ	Kg	2,011	⬇️ -6.7%	⬆️ 5.7%	⬆️ 9.7%
ប្រេងឆា	5 litres	25,049	➔ 0.9%	➔ 2.6%	⬇️ -5.8%	សណ្តែកកូរ	Kg	14,525	⬆️ 135.0%	⬆️ 329.3%	⬆️ 199.7%	ស្វាយកែវមៀតទុំ	Kg	1,664	⬆️ 77.1%	⬇️ -28.1%	⬆️ 29.4%
អំពិលម៉ត់អ៊ុយត	Kg	1,142	➔ 3.9%	➔ -4.6%	⬆️ 15.9%	ត្រួយងចេក	Kg	3,332	⬆️ 43.7%	⬆️ 63.4%	⬆️ 76.8%	ម្នាស់ទុំ	Kg	2,608	⬆️ 13.4%	⬆️ 15.4%	●
ទឹកត្រី (ប្របង្គំឃ្នាបាក់)	730 ml	3,033	➔ -3.8%	➔ -3.1%	➔ -0.7%	ផ្កាខាត់ណា	Kg	6,338	⬆️ 14.4%	⬆️ 62.8%	➔ 4.2%	ទឹកដោះគោស្រស់	140 ml	1,642	➔ -1.7%	⬇️ -7.2%	➔ -0.8%
សណ្តែកដី	Kg	9,079	➔ -1.1%	➔ -2.1%	➔ 0.1%	ដើមខាត់ណា	Kg	4,136	⬆️ 9.0%	⬆️ 16.4%	⬇️ -14.0%	កូកាតូឡា	330 ml	1,608	➔ 2.3%	➔ 0.3%	➔ 4.0%
សណ្តែកសៀង	Kg	5,183	➔ -1.9%	⬆️ 8.4%	⬆️ 8.3%	ដំឡូងផ្កាពណ៌សៀង*	Kg	2,227	⬆️ 7.4%	⬆️ 11.0%	⬇️ -12.7%	សាំងធម្មតា	litre	4,194	➔ -1.0%	➔ 2.5%	⬆️ 6.4%
សណ្តែកខៀវ	Kg	5,408	➔ -1.8%	➔ -4.2%	⬇️ -5.8%	ខ្លឹមសរ	Kg	7,412	➔ 3.4%	⬆️ 13.3%	⬆️ 11.6%	ម៉ាស៊ូត	litre	3,896	⬇️ -5.1%	➔ -3.9%	➔ 2.8%
ត្រកួន	Kg	2,514	⬇️ -9.8%	⬆️ 5.9%	➔ -2.0%	អំពិលទុំ (មានគ្រាប់)	Kg	3,771	➔ -0.4%	⬆️ 9.3%	⬆️ 17.2%	ជីស៊ុយវ៉េ	Kg	2,169	⬇️ -6.3%	⬇️ -7.9%	⬇️ -7.9%

សម្គាល់៖ ទិន្នន័យនិងបម្រែបម្រួលតម្លៃ ដែលបានរាយការណ៍គឺជាតម្លៃដាក់ស្តែង ឧ. តម្លៃរាយការណ៍ពីទីផ្សារផ្ទាល់។

- ទិសដៅបម្រែបម្រួលធៀបជាមួយខែមុន និងឆ្នាំមុន៖
- ⬆️ កើនឡើង នៅពេលភាគរយបម្រែបម្រួលច្រើនជាង ៥%
 - ➔ ថេរ នៅពេលភាគរយបម្រែបម្រួលនៅចន្លោះពី ៥% និង -៥%
 - ⬇️ ថយចុះ នៅពេលភាគរយបម្រែបម្រួលតិចជាង -៥%
 - គ្មានតម្លៃគត់ត្រា

ឧបសម្ព័ន្ធទី៣៖ តម្លៃនៃកញ្ចប់ស្បៀងអាហារមូលដ្ឋាន

ការគណនាតម្លៃនៃកញ្ចប់ស្បៀងអាហារមូលដ្ឋាន ដែលបង្ហាញនៅក្នុង របាយការណ៍នេះ ផ្អែកចម្បងលើការវិភាគកញ្ចប់ចំណាយអប្បបរមា (MEB) នៅប្រទេសកម្ពុជា។ ដើម្បីរៀបចំកញ្ចប់អាហារសម្រាប់ការវិភាគនេះ ក្រុម គ្រួសារគោលត្រូវបានវិភាគចេញពីទិន្នន័យអង្កេតសេដ្ឋកិច្ច សង្គមកិច្ច ឆ្នាំ ២០១៤ ផ្អែកលើលក្ខខណ្ឌដូចខាងក្រោម៖

- i. គ្រួសារដែលមានការចំណាយប្រចាំខែនៅចន្លោះបញ្ជីភាគទី២ និងទី៤
- ii. គ្រួសារមានសន្តិសុខស្បៀងគ្រប់គ្រាន់ (ពិន្ទុកម្រិតទទួលបានអាហារ អំបិលទទួលបាន)
- iii. គ្រួសារមិនបានប្រើប្រាស់យុទ្ធសាស្ត្រអវិជ្ជមានដើម្បីដោះស្រាយបញ្ហា ខ្វះស្បៀង។

កញ្ចប់ស្បៀងអាហារសម្រាប់ក្រុមគ្រួសារគោលនេះ ត្រូវបានបង្កើតឡើង ដើម្បីស្វែងយល់អំពីទម្រង់នៃការទទួលបានអាហារ ដែលសមស្របទៅ នឹងអាហាររបស់គ្រួសារនីមួយៗគួរទទួលបាន ដើម្បីរស់នៅប្រកបដោយ សុខភាពល្អ និងជីវិតសកម្ម។¹ ដូច្នេះ ស្បៀងអាហារជាក់លាក់ត្រូវបាន កំណត់ ដើម្បីជាតំណាងឱ្យក្រុមអាហារនានាដែលមាននៅក្នុងផ្នែកការ ចំណាយលើស្បៀងអាហារ (សូមមើលតារាងទី២សម្រាប់បញ្ជីស្បៀង អាហារពេញ)។ ថាមពលគីឡូកាឡូរី និងបរិមាណស្បៀងត្រូវបានវិភាគ ចេញពីទិន្នន័យការចំណាយរបស់អង្កេតសេដ្ឋកិច្ច សង្គមកិច្ច ឆ្នាំ២០១៤ ដើម្បីកំណត់កម្រិតកាឡូរីមួយកញ្ចប់សម្រាប់មនុស្សម្នាក់ គួរទទួលបាន ដើម្បីរស់នៅប្រកបដោយសុខភាពល្អ និងជីវិតសកម្ម តាមទម្រង់សិទ្ធិ ទទួលបានជាមូលដ្ឋាន។

ប្រភេទស្បៀងអាហារមួយចំនួនមិនត្រូវបានតាមដានដោយប្រព័ន្ធតាមដានទីផ្សាររបស់ WFP ដូច្នេះប្រភេទស្បៀងអាហារជាក់លាក់នោះមិនត្រូវបានរាប់បញ្ចូលនៅក្នុងកញ្ចប់ ស្បៀងអាហារ ដែលបានតាមដាននៅក្នុងរបាយការណ៍នេះទេ។ ទោះជាយ៉ាងណា ទម្រង់នៃការបរិភោគស្បៀងអាហារនីមួយៗ (ទម្ងន់ គិតជា ក្រាម/ម្នាក់/ថ្ងៃ) អាចតំណាងឱ្យ តម្លៃនៃមូលហេតុប្រកបដោយអាហារូប្បម្ភ នៅក្នុងប្រទេសកម្ពុជា។

តារាង២៖ សង្ខេបធាតុចូលសម្រាប់គណនាតម្លៃនៃកញ្ចប់ស្បៀងអាហារមូលដ្ឋាន

ក្រុម អាហារ ²	ប្រភេទអាហារ ³	ប្រភេទអាហារ ⁴	គីឡូកាឡូរី/ ម្នាក់/ថ្ងៃ ²	ក្រាម/ ម្នាក់/ថ្ងៃ ²	រៀល/ ក្រាម ⁴	រៀល/ម្នាក់/ ខែ ⁴
Cereals	Rice	1.1. អង្ករចម្រុះ/ Mixed Rice	1,470.23	413.0	2.7	33,976
Fish	Mud fish	2.1. ត្រីជ្រូក(រស់)/ Snakehead fish (Live)	76.47	91.0	10.9	30,308
Meat	Pork	3.1. សាច់ជ្រូក៣ជាន់/ 3-layer pork/Pork with fat	77.75	40.7	16.8	20,779
Egg	Duck egg	4.1. ស៊ុតទា/Duck egg	21.92	11.8	8.7	3,128
Diary	Milk	---NA---	7	12.0	---	---
Oil	Vegetable oil	5.1. ប្រេងឆា/ Vegetable Oil: Saji ឬ Mongsay ឬ Cailan	115.36	12.8	5.7	2,220
Veg	Morning Glory	8.1. ត្រកូន/ Morning glory	34.76	231.7	3.2	22,450
Tuber	Sweet Potato	8.25. ដំឡូងផ្កាពណ៌ លឿង/ Orange-flesh Sweet Potatoes	19.21	19.6	2.8	1,660
Pulses	Soybean/green bean	---NA---	8	21.6	---	---
Fruit	Banana	---NA---	91	96.4	---	---
Total			1,937	950.6	---	114,500

¹ តម្លៃនៃកញ្ចប់ស្បៀងអាហារមូលដ្ឋាននៅក្នុងរបាយការណ៍បច្ចុប្បន្នភាពទីផ្សារនេះ មិនដូចគ្នា ជាមួយតម្លៃនៃកញ្ចប់ស្បៀងអាហាររបស់វិទ្យាស្ថានជាតិស្ថិតិក្រសួងផែនការប្រើសម្រាប់គណនាបន្ទាត់ភាពក្រីក្រថ្នាក់ជាតិឡើយ។ កញ្ចប់ស្បៀងអាហារនៅក្នុងរបាយការណ៍នេះត្រូវបានគណនាដោយប្រើវិធីសាស្ត្រផ្សេង ហើយមានប្រយោជន៍ជាចម្បងសម្រាប់តម្លៃស្បៀងអាហារ។
² ការអង្កេតសេដ្ឋកិច្ច សង្គមកិច្ច ឆ្នាំ២០១៤ វិទ្យាស្ថានជាតិស្ថិតិ ប្រទេសកម្ពុជា។
³ ការប៉ាន់ប្រមាណពីគម្លាតនៃការចំណាយ និងកញ្ចប់ចំណាយអប្បបរមានៅកម្ពុជា។ របាយការណ៍បច្ចេកទេស ខែមិថុនាឆ្នាំ២០២០ WFP ប្រចាំប្រទេសកម្ពុជា។
⁴ បច្ចុប្បន្នភាពទីផ្សារ និងការតាមដានតាមរដូវកាល ខែឧសភា ឆ្នាំ២០២៤ WFP ប្រចាំប្រទេសកម្ពុជា។