

BULLETIN CONJOINT DE SUIVI DES MARCHES AU BURKINA FASO

Mai 2024



SONAGESS



Vente de céréales
Marché de Ouargaye (Centre-Est)
Sibidi TOUGRI (SONAGESS)

Points saillants

+26%

Le prix moyen du maïs a enregistré une hausse de 26 pour cent par rapport à la moyenne quinquennale

+30%

Le prix moyen du mil a enregistré une hausse de 30 pour cent par rapport à la moyenne quinquennale

+39%

Le prix moyen du sorgho a connu une augmentation de 39 pour cent par rapport à la moyenne quinquennale

+37%

Le prix moyen du niébé a augmenté de 37 pour cent par rapport à la moyenne quinquennale

+32%

Le prix du riz importé enregistre une hausse de 32 pour cent par rapport à la moyenne quinquennale

-18%

Les termes de l'échanges accusent une baisse moyenne de 18 pour cent par rapport à la moyenne quinquennale dans les régions du Sahel, du Nord, du Centre-Nord et de l'Est

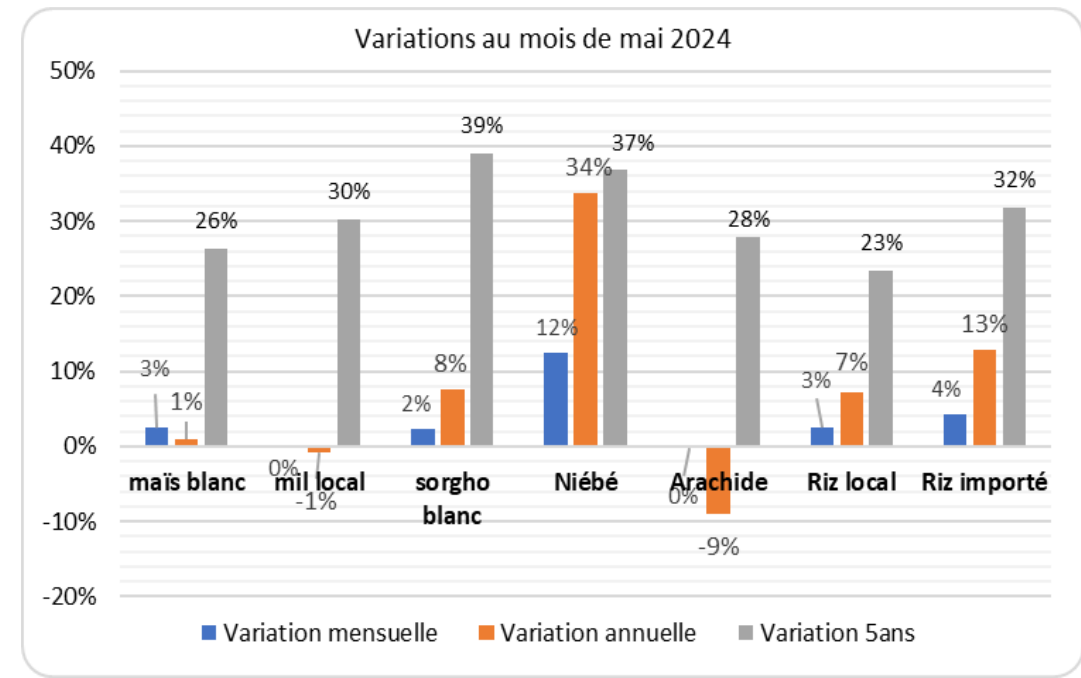
PRIS DES ALIMENTS DE BASE

Avec la rentrée dans la période soudure, le mois de mai a enregistré une baisse saisonnière des stocks commerçants sur la plupart des marchés. Dans les grandes régions agricoles, les céréales et denrées alimentaires sont disponibles et le niveau des stocks couvre aisément la demande même si l'offre a connu une baisse. La disponibilité des fruits et légumes favorise une assez bonne diversité alimentaire aux ménages.

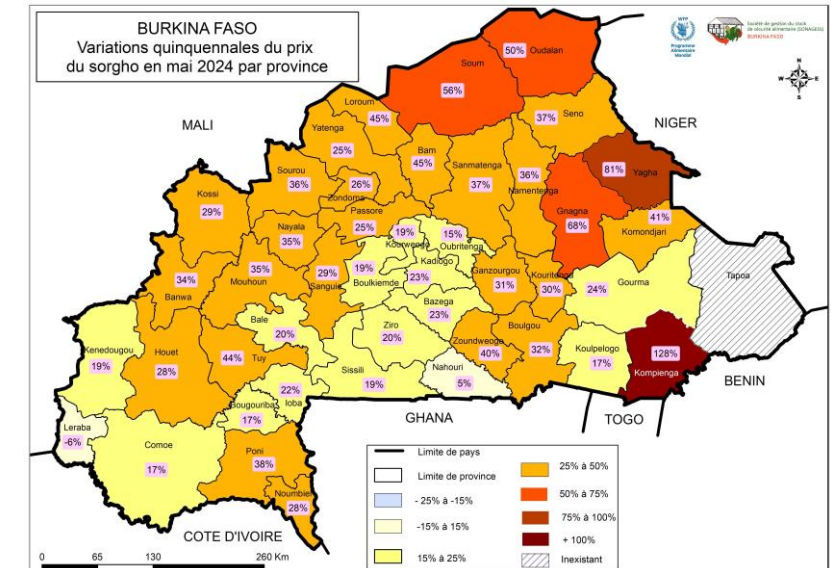
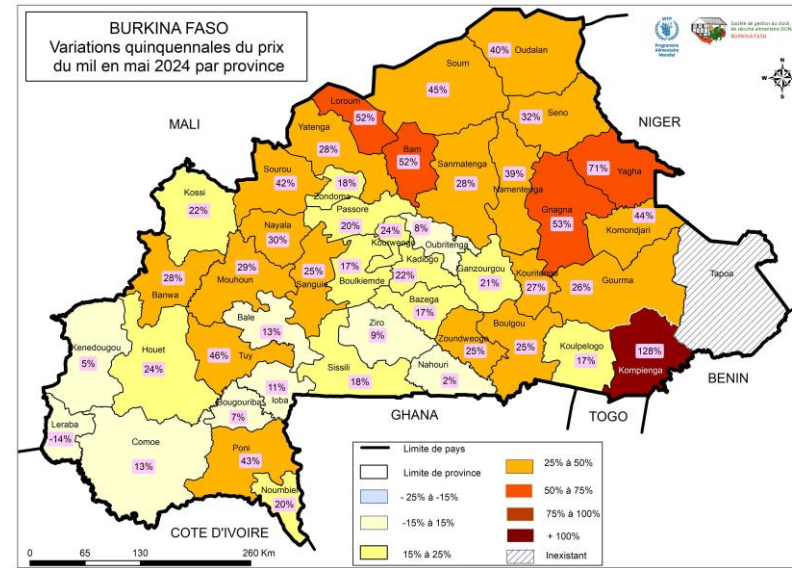
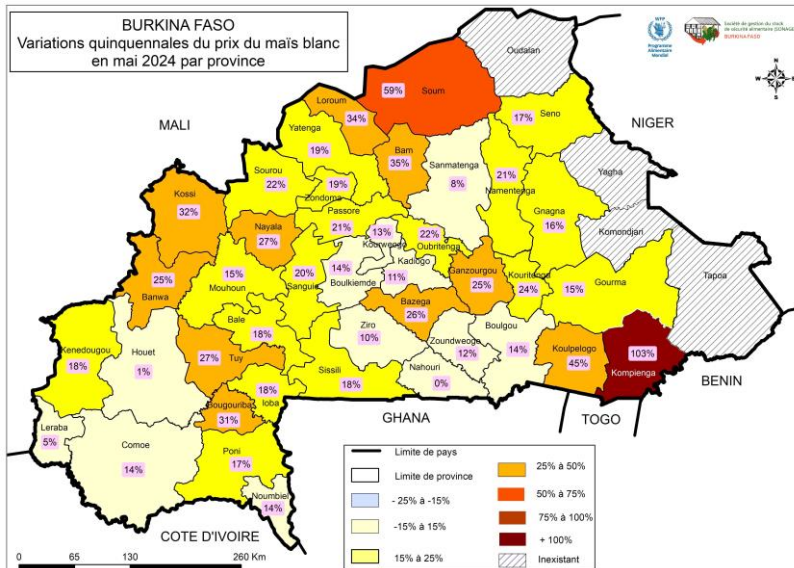
La situation est cependant moins reluisante dans les zones à fort défi sécuritaire où les approvisionnements par convois sécurisés se poursuivent. Les prix des denrées alimentaires se retrouvent chers sur les marchés face au faible pouvoir d'achat des ménages. La durée de la crise dans ces zones a freiné la plupart des activités génératrices de revenus. Il faut noter également que plusieurs marchés demeurent non fonctionnels ou dysfonctionnels à cause de l'insécurité. Il s'agit des marchés de Rollo, Dablo, Déou, Oursi, Mansila, Bouroum, Foubé, Sollé, Banh, Thiou, Gorgadji, Solhan, Tin Akoff.

Dans la région de l'Est, la situation est plus délicate du fait des difficultés d'accès de plusieurs localités. Le niveau des stocks alimentaires arrive difficilement à couvrir la demande sur des marchés fonctionnels tels que Diapaga, Foutouri, Partiaga et Nadiabonli. La baisse de la disponibilité conjuguée à la cherté des denrées alimentaires réduit fortement l'accès à l'alimentation pour les ménages.

Sur le plan national, les prix des céréales ont enregistré une légère hausse par rapport au mois précédent avec +3% pour le maïs et +2% pour le sorgho et une stabilité pour le mil. Par rapport à mai 2023, les variations sont quasi stables pour le maïs et le mil mais en hausse de 8% pour le sorgho. Par rapport à la moyenne quinquennale, les variations sont toujours assez fortes : +26% pour le maïs, +30% pour le mil et +39% pour le sorgho. La principale cause de ces hausses est l'insécurité qui entrave le ravitaillement des zones en insécurité. Les plus fortes variations quinquennales des céréales se retrouvent dans les régions du Sahel (+49%), le Centre-Nord (+32%), l'Est (+31%) et le Nord (+28%).



Données SIM/SONAGESS



Prix des autres produits alimentaires importés

Une bonne disponibilité en produits alimentaires importés est observée sur la majorité des marchés. Cependant, les prix sont jugés élevés et difficilement accessibles aux ménages pauvres et très pauvres. L'huile et les pâtes alimentaires ont connu des baisses de prix de 32% et 13% respectivement par rapport au mois de mai 2023. En revanche des hausses de prix ont été enregistrées pour le blé (+6%), le sel (+11%), le sucre (+19%) et le riz importé (+7%).

Au niveau international, l'indice FAO des prix des produits alimentaires a enregistré une hausse de 0,9% par rapport au mois d'avril 2024. Cette légère hausse est liée à une hausse des indices des prix des céréales et des produits laitiers. L'indice des prix du sucre et de l'huile ont connu une baisse tandis que celui de la viande est resté quasiment inchangé. Comparativement à mai 2023, l'indice est en baisse de 3,4%.

L'indice FAO des prix des céréales a affiché une hausse de 9,3% par rapport au mois d'avril 2024. Il faut noter que les prix mondiaux à l'exportation de toutes les principales céréales ont augmenté par rapport au mois précédent, les prix du blé enregistrant la plus forte hausse. Cette nette augmentation mensuelle est essentiellement due à des craintes croissantes au sujet des conditions de culture défavorables pour les récoltes de 2024; des craintes qui pourraient peser sur les rendements dans certaines des principales régions de production de plusieurs pays exportateurs majeurs, notamment dans certaines parties de l'Europe, en Amérique du Nord et dans la région de la mer Noire.

(<https://www.fao.org/worldfoodsituation/foodpricesindex/fr>)

Produits	mai-23	mai-24	var mai-24/mai-23
Blé (Farine) (kg)	620	659	6%
Huile (l)	1692	1154	-32%
Pâtes alimentaires (200g)	400	350	-13%
Sel (kg)	304	338	11%
Sucre poudre (kg)	693	822	19%
Riz importé	404	422	7%

Données SIM/SONAGESS

-34%

Engrais Azoté (Urée)

Baisse de **34%** par rapport au mois de mai 2023

+7%

Riz Importé

hausse de **7%** par rapport au mois de mai 2023

-42%

Engrais Phosphaté (NPK)

baisse de **42%** par rapport au mois de mai 2023

+19%

Sucre

hausse de **19%** par rapport au mois de mai 2023

Prix des hydrocarbures

Régions	Produits	mai-24	Prix moy national	Variations
Centre-Nord	Essence Super 91 à la station	906	850	7%
Centre-Nord	Essence Super 91(Litre,vente informelle)	2000	850	135%
Centre-Nord	Gasoil à la station	751	675	11%
Centre-Nord	Gasoil (Litre,vente informelle)	1500	675	122%
Est	Essence Super 91 à la station	910	850	7%
Est	Essence Super 91(Litre,vente informelle)	1050	850	24%
Est	Gasoil à la station	800	675	19%
Est	Gasoil (Litre,vente informelle)	1260	675	87%
Nord	Essence Super 91 à la station	855	850	1%
Nord	Gasoil à la station	680	675	1%
Sahel	Essence Super 91 à la station	1324	850	56%
Sahel	Essence Super 91(Litre,vente informelle)	1325	850	56%
Sahel	Gasoil à la station	1029	675	52%
Sahel	Gasoil (Litre,vente informelle)	1167	675	73%

Données PAM/SONAGESS

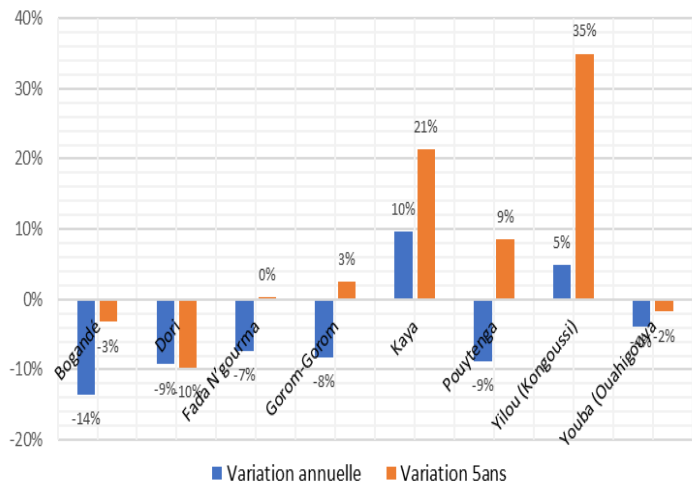
Dates de ravitaillement par les convois sécurisés

Marchés	janv-24	févr-24	mars-24	avr-24	mai-24
Titao		20			
Sollé		23			
Basarlogho		26		20	
Pensa					11
Gorom-Gorom			7	13	10
Markoye			14	9	9
Djibo				12	
Arbinda		8		4	
Sebba					
Gayeri		20		12	
Diapaga	10				
Kompienga/Pama			13		

Données Fewes-Net/SONAGESS

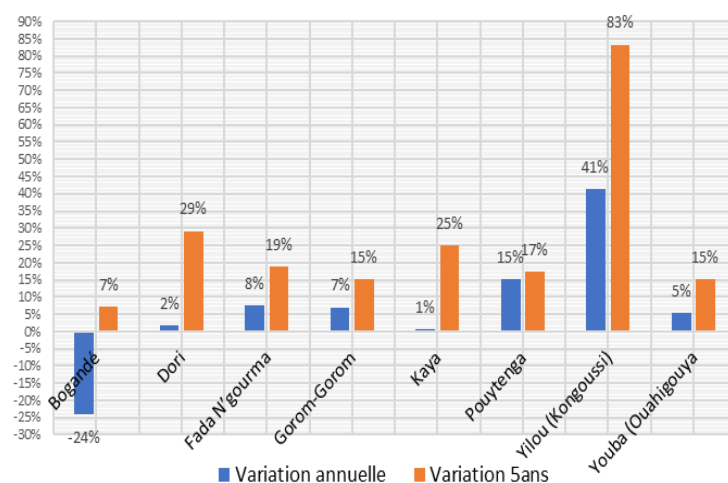
Variations des prix des animaux

Variations des prix des bovins



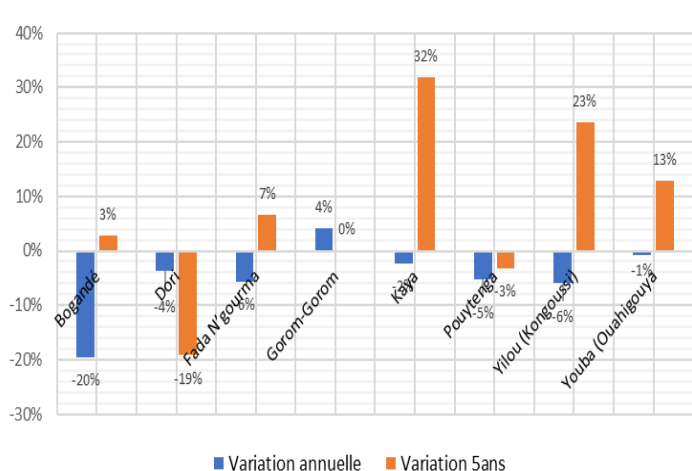
Données SIM/bétail

Variations des prix des ovins



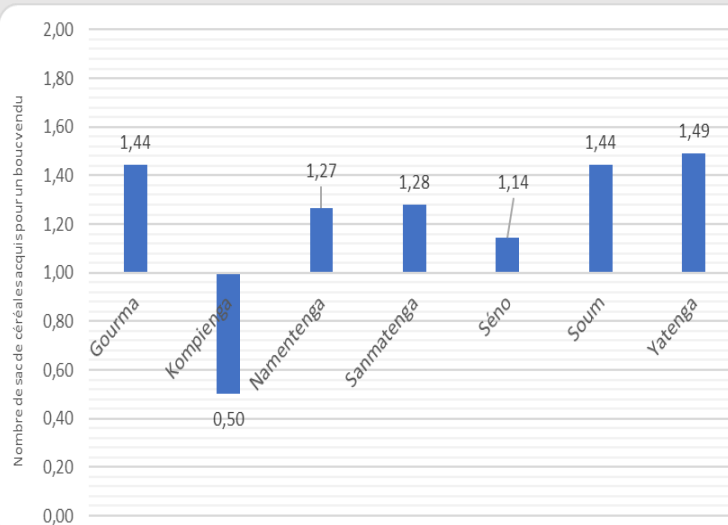
Données SIM/bétail

Variations des prix des caprins



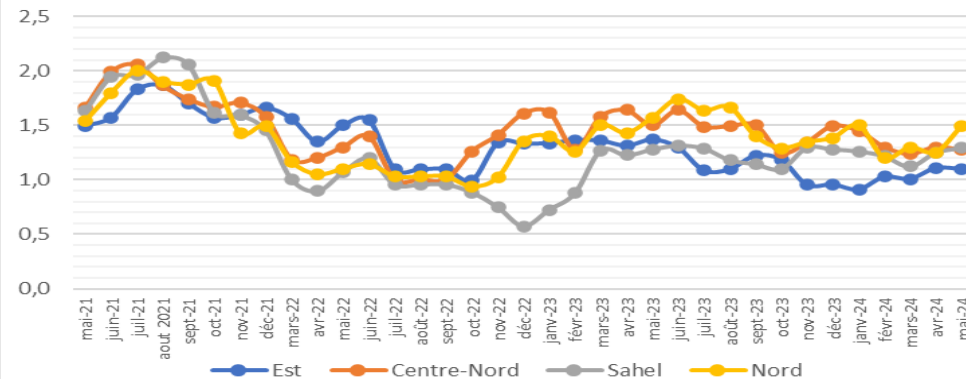
Données SIM/bétail

Niveau des termes de l'échanges



Evolution des TDE

Evolution des TDE



Les marchés à bétail ont connu une bonne animation au cours de ce mois avec une offre supérieure à celle du mois précédent. Les animaux dominants sont les petits ruminants, en particulier les ovins. Cela s'explique par les préparatifs de la fête de Tabaski au mois prochain où la demande en ovins sera la plus forte de l'année. Les prix des ovins connaissent globalement des hausses comprises entre 5% et 10% par rapport au mois précédent et cette hausse va se poursuivre jusqu'au mois prochain. Les prix des bovins et les caprins ont peu varié avec une légère tendance à la baisse pour les caprins.

Dans les régions à vocation pastorales, l'offre a également enregistré une hausse par rapport aux mois précédent même si cette offre demeure inférieure à la normale. Au regard de la crise sécuritaire, plusieurs marchés secondaires demeurent fermés ; ce qui ramène la majorité des acteurs vers les marchés sécurisés des chefs-lieux de province. Les flux d'animaux ont considérablement baissé à cause de l'insécurité si bien qu'une grande partie des animaux provient de l'emboche. Aussi, il a été signalé des flux d'animaux en provenance du Niger sur le marché de Dori renforçant l'offre locale.

Dans les régions pastorales, les prix ont enregistré des hausses mensuelles de 9% pour les ovins contre des baisses de 6% et 5% respectivement pour les caprins et les bovins. Par rapport à la moyenne quinquennale, les prix sont en hausse de près de 26% pour les ovins et 7% pour les bovins et les caprins.

Malgré les prix intéressants des animaux, les éleveurs font face aux prix élevés des denrées alimentaires qui contribuent à réduire fortement leur pouvoir d'achat comparativement aux années antérieures. Les termes de l'échange pour ce mois restent en faveur des éleveurs dans toutes les régions à vocation pastorale exceptée la région de l'Est où la situation demeure difficile. Par rapport à la moyenne quinquennale, les TDE sont en baisse dans de 18% en moyenne ces zones.

Prix et variations des céréales et légumineuses de base par région

Région	Données	5ans	mai-23	mai-24	Var an	Var 5ans
Boucle du Mouhoun	Maïs blanc	182	221	223	1%	22%
Boucle du Mouhoun	Mil local	222	267	277	4%	25%
Boucle du Mouhoun	Sorgho blanc	177	218	241	10%	36%
Cascades	Maïs blanc	179	201	197	-2%	10%
Cascades	Mil local	319	399	315	-21%	-1%
Cascades	Sorgho blanc	231	307	266	-13%	15%
Centre	Maïs blanc	227	256	251	-2%	11%
Centre	Mil local	286	332	348	5%	22%
Centre	Sorgho blanc	265	304	327	8%	24%
Centre-Est	Maïs blanc	192	257	236	-8%	23%
Centre-Est	Mil local	250	294	312	6%	25%
Centre-Est	Sorgho blanc	201	246	280	14%	39%
Centre-Nord	Maïs blanc	228	281	275	-2%	21%
Centre-Nord	Mil local	249	299	347	16%	40%
Centre-Nord	Sorgho blanc	218	268	298	11%	37%
Centre-Ouest	Maïs blanc	195	229	227	-1%	16%
Centre-Ouest	Mil local	242	288	288	0%	19%
Centre-Ouest	Sorgho blanc	193	232	247	6%	28%
Centre-Sud	Maïs blanc	211	258	218	-15%	4%
Centre-Sud	Mil local	282	330	307	-7%	9%
Centre-Sud	Sorgho blanc	228	274	286	4%	25%
Est	Maïs blanc	195	247	245	-1%	25%
Est	Mil local	234	278	323	16%	38%
Est	Sorgho blanc	201	213	257	21%	28%
Hauts-Bassins	Maïs blanc	172	184	192	4%	12%
Hauts-Bassins	Mil local	238	298	292	-2%	23%
Hauts-Bassins	Sorgho blanc	184	227	251	10%	36%
Nord	Maïs blanc	230	292	284	-3%	23%
Nord	Mil local	258	321	333	4%	29%
Nord	Sorgho blanc	219	280	287	3%	31%
Plateau Central	Maïs blanc	201	245	244	-1%	21%
Plateau Central	Mil local	250	300	293	-2%	17%
Plateau Central	Sorgho blanc	179	213	230	8%	29%
Sahel	Maïs blanc	275	412	380	-8%	38%
Sahel	Mil local	324	506	468	-7%	45%
Sahel	Sorgho blanc	267	394	438	11%	64%
Sud-Ouest	Maïs blanc	195	247	234	-5%	20%
Sud-Ouest	Mil local	281	358	336	-6%	19%
Sud-Ouest	Sorgho blanc	219	281	294	4%	34%

Région	Données	5ans	mai-23	mai-24	Var an	Var 5ans
Boucle du Mouhoun	Niébé	370	340	487	43%	32%
Boucle du Mouhoun	Riz importé	405	432	490	14%	21%
Boucle du Mouhoun	riz local décortiqué	328	373	384	3%	17%
Cascades	Niébé	455	478	554	16%	22%
Cascades	riz local décortiqué	339	414	447	8%	32%
Centre	Niébé	441	407	541	33%	23%
Centre	Riz importé	425	463	525	14%	24%
Centre-Est	Niébé	374	326	526	62%	41%
Centre-Est	Riz importé	471	433	600	39%	27%
Centre-Est	riz local décortiqué	311	352	364	3%	17%
Centre-Nord	Niébé	340	313	473	51%	39%
Centre-Nord	Riz importé	419	441	528	20%	26%
Centre-Nord	riz local décortiqué	369	384	425	11%	15%
Centre-Ouest	Niébé	345	276	479	74%	39%
Centre-Ouest	Riz importé	401	450	519	15%	29%
Centre-Ouest	riz local décortiqué	364	402	413	3%	14%
Centre-Sud	Niébé	435	380	529	39%	22%
Centre-Sud	riz local décortiqué	346	410	388	-5%	12%
Est	Niébé	398	358	413	15%	4%
Est	Riz importé	461	538	600	12%	30%
Est	riz local décortiqué	337	362	404	12%	20%
Hauts-Bassins	Niébé	411	360	539	50%	31%
Hauts-Bassins	Riz importé	418	475	520	9%	24%
Hauts-Bassins	riz local décortiqué	337	380	402	6%	19%
Nord	Niébé	340	298	443	49%	31%
Nord	Riz importé	416	468	550	18%	32%
Plateau Central	Niébé	337	290	473	63%	40%
Plateau Central	Riz importé	417	409	537	31%	29%
Plateau Central	riz local décortiqué	333	360	400	11%	20%
Sahel	Niébé	519	773	775	0%	49%
Sahel	Riz importé	460	602	661	10%	44%
Sahel	riz local décortiqué	409	522	635	22%	55%
Sud-Ouest	Niébé	410	377	561	49%	37%
Sud-Ouest	Riz importé	438	461	535	16%	22%
Sud-Ouest	riz local décortiqué	354	398	414	4%	17%

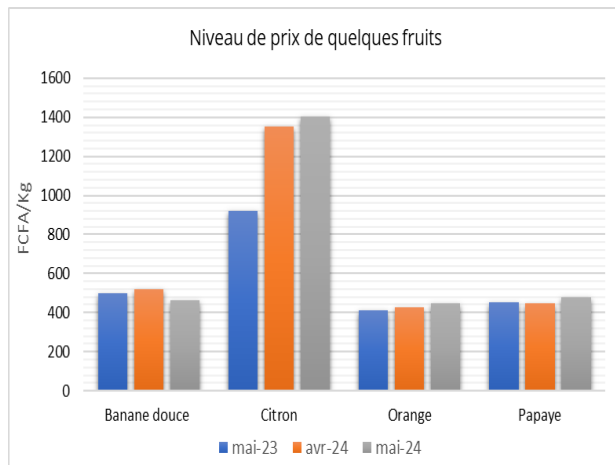
Données SIM/SONAGESS

Prix (Fcfa/kg) et variations des fruits et légumes

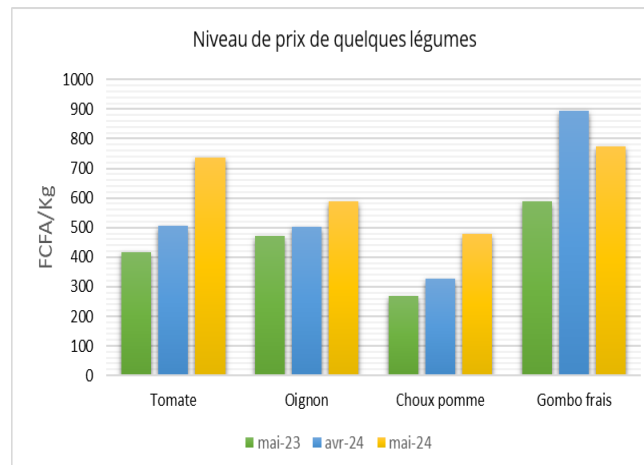
National

Légumes	avr-23	mars-24	avr-24	Var mens	Var an
Ail	1710	1841	1896	3%	11%
Aubergine locale	351	445	537	21%	53%
Aubergine violette	301	366	451	23%	50%
Choux pomme	269	327	477	46%	77%
Courgette	220	203	286	41%	30%
Gombo frais	802	745	890	19%	11%
Oignon	471	501	589	18%	25%
Piment traditionnel	2119	2359	2354	0%	11%
Piment foroto	1008	1184	1392	18%	38%
Poivron	676	636	775	22%	15%
Tomate	416	506	735	45%	77%

Données SIM/SONAGESS



Données SIM/SONAGESS



Régions

Région	Produit	mai-23	avr-24	mai-24	Var mens	Var an
Boucle du Mouhoun	Banane douce	550	465	407	-12%	-26%
Boucle du Mouhoun	Choux pomme	421	335	473	41%	12%
Boucle du Mouhoun	Citron	1388	1132	1497	32%	8%
Boucle du Mouhoun	Oignon	471	427	481	13%	2%
Boucle du Mouhoun	Orange	420	574	466	-19%	11%
Boucle du Mouhoun	Papaye	346	491	446	-9%	29%
Boucle du Mouhoun	Poivron	444	518	617	19%	39%
Boucle du Mouhoun	Tomate	440	541	710	31%	61%
Centre-Nord	Banane douce	493	356	502	41%	2%
Centre-Nord	Choux pomme	261	309	529	71%	102%
Centre-Nord	Citron	1526	1108	1392	26%	-9%
Centre-Nord	Oignon	614	611	762	25%	24%
Centre-Nord	Orange	390	538	407	-24%	4%
Centre-Nord	Papaye	364	663	700	5%	92%
Centre-Nord	Poivron	755	514	654	27%	-13%
Centre-Nord	Tomate	311	418	503	20%	62%
Est	Banane douce	542	868	619	-29%	14%
Est	Choux pomme	282	475	973	105%	245%
Est	Oignon	521	1427	1541	8%	196%
Est	Poivron	674	783	1240	58%	84%
Est	Tomate	409	1111	684	-38%	67%
Nord	Banane douce	341	322	326	1%	-4%
Nord	Choux pomme	135	136	246	81%	82%
Nord	Citron	925	948	1209	28%	31%
Nord	Oignon	303	145	276	90%	-9%
Nord	Orange	225	233	267	14%	19%
Nord	Papaye	355	327	335	3%	-6%
Nord	Poivron	415	617	771	25%	86%
Nord	Tomate	338	234	532	127%	57%
Sahel	Banane douce	861	1199			
Sahel	Choux pomme	621	586	762	30%	23%
Sahel	Citron		1320	1783	35%	
Sahel	Oignon	758	608	713	17%	-6%
Sahel	Orange	768	661	943	43%	23%
Sahel	Papaye	656	1570	1350	-14%	106%
Sahel	Poivron	2341	1135	1273	12%	-46%
Sahel	Tomate	748	670	884	32%	18%

Données SIM/SONAGESS

Prix moyens des autres produits et variations par rapport à avril 2023

Produits	mai-23	mai-24	var mai-24/mai-23
Blé (Farine) (kg)	620	659	6%
Feuille de baobab séchées (kg)	809	893	10%
Feuilles de Moringa frais (Kg)	971	1103	14%
Feuilles d'épinard frais (Kg)	441	480	9%
Feuilles d'oseille frais (Kg)	369	448	21%
Huile de cuisine (coton) (l)	1692	1154	-32%
Lait frais (l)	950	921	-3%
Miel (l)	3898	4333	11%
Oeuf de pintade (unité)	184	100	-45%
Oeuf de poulet (unité)	167	108	-36%
Pain de singe (Kg)	1572	1815	15%
Pate d'arachide (Kg)	1766	1517	-14%
Pâtes alimentaires (200g)	400	350	-13%
Poisson frais carpe/tilapia (kg)	2122	2092	-1%
Poisson frais chinchard (kg)	1335	1399	5%
Sel (kg)	304	338	11%
Sucre poudre (kg)	693	822	19%
Viande de bœuf (kg)	2631	2701	3%
Viande de chèvre (kg)	2755	2832	3%
Viande de mouton (kg)	2867	3000	5%

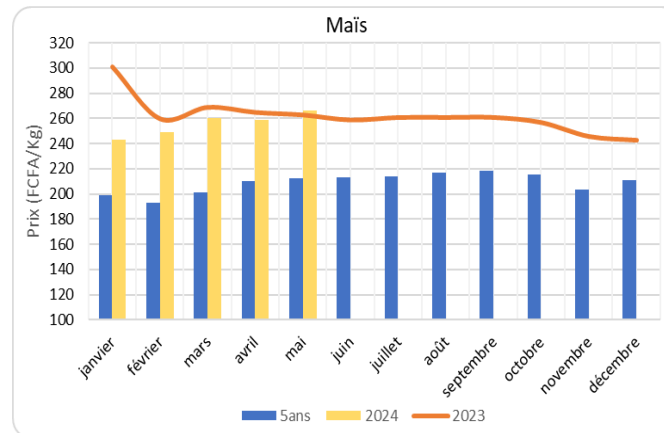
Données SIM/SONAGESS

Prix moyens du bétail et variations par rapport à 2023

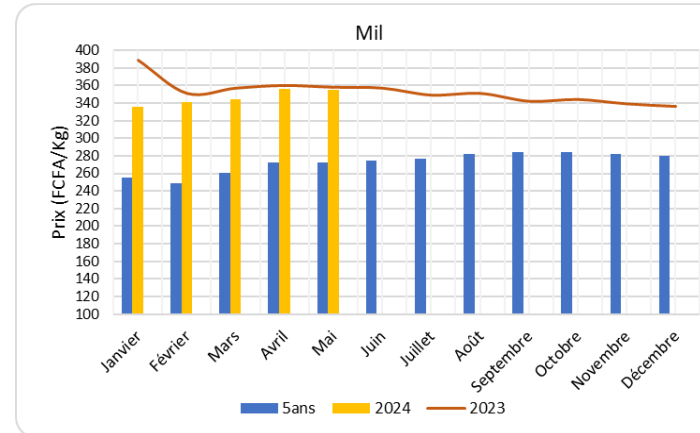
Région	Produit	mai-23	mai-24	mai-23/mai-24
Centre-Nord	Bélier	85 250	89 000	4%
Centre-Nord	Bouc	31 000	30 000	-3%
Centre-Nord	Taureau	470 463	490 000	4%
Est	Bélier	76 688	82 500	8%
Est	Bouc	45 000	44 500	-1%
Est	Taureau	390 000	370 000	-5%
Nord	Bélier	85 083	100 000	18%
Nord	Bouc	45 133	45 000	0%
Nord	Taureau	458 334	450 000	-2%
Sahel	Bélier	110 000	115 000	5%
Sahel	Bouc	45 625	49 286	8%
Sahel	Taureau	375 000	350 000	-7%

Données SIM/SONAGESS

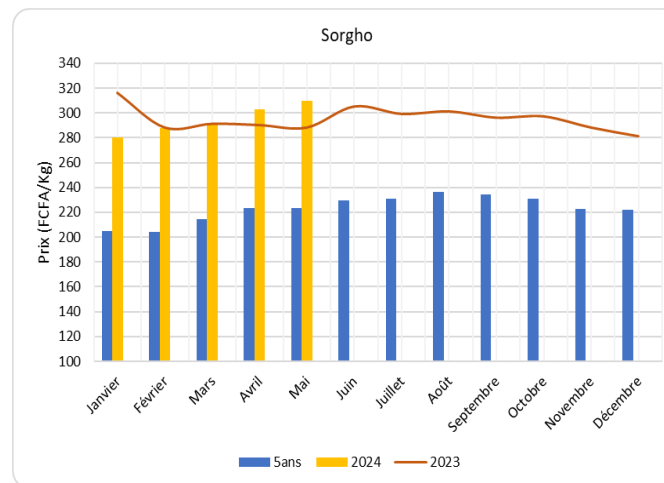
TENDANCE DES PRIX DES PRINCIPALES CEREALES



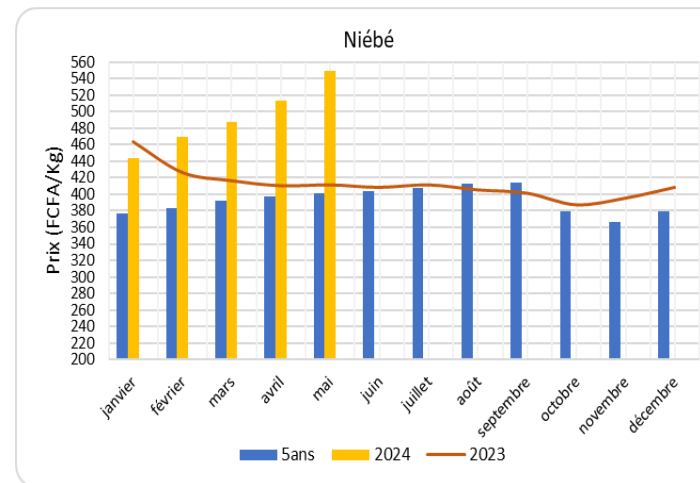
Données SIM/SONAGESS



Données SIM/SONAGESS



Données SIM/SONAGESS



Données SIM/SONAGESS

Pour plus d'information, vous pouvez contacter :

PAM : Jean Claude MEBENGA : Chef de l'unité RAM – jeanclaude.mebenga@wfp.org

Eric PALE : Analyste marché – eric.pale@wfp.org

SONAGESS : Alain OUEDRAOGO : Chef Service SIM – yvesalain02@yahoo.fr