




World Food Programme

SAVING LIVES  
CHANGING LIVES

# បច្ចុប្បន្នភាពទីផ្សារ និង ការតាមដានរដូវកាល

ខែមិថុនា ឆ្នាំ២០២៤

## ប្រទេសកម្ពុជា

កម្មវិធីស្បៀងអាហារពិភពលោកនៃអង្គការសហប្រជាជាតិ

វិភាគ និងធ្វើផែនទីភាពងាយរងគ្រោះ (VAM)  
 ផ្នែកស្រាវជ្រាវ វាយតម្លៃ និងតាមដាន (RAM) កម្មវិធីស្បៀងអាហារពិភពលោករបស់អង្គការសហប្រជាជាតិ  
 ឡុង យ៉ាវ [yav.long@wfp.org](mailto:yav.long@wfp.org), ជឿ ច័ន្ទវិបុល [chanvibol.choeur@wfp.org](mailto:chanvibol.choeur@wfp.org),  
 ហៀយ វណ្ណារ៉េត [vannareth.huoy@wfp.org](mailto:vannareth.huoy@wfp.org), Eltone Mabodo [eltone.mabodo@wfp.org](mailto:eltone.mabodo@wfp.org)  
 គេហទំព័រ៖ <https://www.wfp.org/countries/cambodia>

# កត្តាបរិស្ថានដែលមានឥទ្ធិពលលើតម្លៃ

តម្លៃស្បៀងអាហារសកល ក្នុងរយៈពេលប្រាំខែដំបូងនៃឆ្នាំ២០២៤ បង្ហាញនិន្នាការកើនឡើងបន្តិច ដោយសារជម្លោះភូមិសាស្ត្រនយោបាយដែលកំពុងបន្ត ឥទ្ធិពលនៃបាតុភូតអិលនីញូលើពាណិជ្ជកម្ម និងកសិកម្មសកល និងការបិទខ្ទប់ការនាំចេញស្បៀងអាហាររបស់ប្រទេសអ្នកផលិតសំខាន់ៗ។

ក្នុងខែមិថុនា ឆ្នាំ២០២៤ សន្ទស្សន៍តម្លៃស្បៀងអាហារពិភពលោករបស់FAO មិនមានការប្រែប្រួលនោះទេបើធៀបនឹងខែមុន (MoM)។ នេះដោយសារការកើនឡើងតម្លៃប្រេងឆា ស្ករ និងផលិតផលធ្វើពីទឹកដោះគោបានទូទាត់ជាមួយការថយចុះតម្លៃធាតុជាតិ ចំណែកតម្លៃសាច់មានស្ថេរភាព។ ប៉ុន្តែតម្លៃសន្ទស្សន៍នៅតែទាបជាងខែដូចគ្នាកាលពីឆ្នាំមុន (YoY) ២,១%។ សន្ទស្សន៍តម្លៃអង្ករសរុបរបស់ FAO បានថយចុះ ០,៦% MoM ប៉ុន្តែ បានកើនឡើង ៨,២% YoY។

តម្លៃអង្ករសកល ត្រូវបានព្យាករណ៍ថានឹងកើនឡើង ៦% ក្នុង ឆ្នាំ២០២៤ បន្ទាប់ពីបានកើនឡើង ២៨% ក្នុងឆ្នាំ២០២៣។ ការកើនឡើងតម្លៃអង្ករ ដែលបង្កឡើងដោយតម្រូវការកើនឡើង និងការផ្គត់ផ្គង់ថយចុះកំពុងបង្កើនក្តីបារម្ភ ពីសន្តិសុខស្បៀងពិភពលោកដោយសារអង្ករជាអាហារចម្បង សម្រាប់មនុស្សជាង ៣ ពាន់លាននាក់។

វិទ្យាស្ថានស្រាវជ្រាវគោលនយោបាយ ស្បៀងអាហារអន្តរជាតិ (IFPRI) បានព្រមានថា ក្រុមរ ១,២៧ លាននាក់ អាចប្រឈមនឹងបញ្ហាកង្វះអាហារូបត្ថម្ភ ដោយសារតែវិបត្តិតម្លៃស្បៀងអាហារ ព្រោះមានការព្យាករណ៍ថា តម្លៃស្បៀងអាហារកើនឡើង ៥% ក្នុងរយៈពេល ៣ខែបន្ទាប់ អាចបង្កើនហានិភ័យនៃភាពស្គមស្គាំង ឬស្គមស្គាំងធ្ងន់ធ្ងរ។

ដើម្បីស្វែងយល់ពីឥទ្ធិពលនៃបញ្ហាទាំងនេះ លើភាពមានស្បៀង និងលទ្ធភាពទទួលបានស្បៀង នៅតាមផ្សារនានាក្នុងប្រទេសកម្ពុជា កម្មវិធីស្បៀងអាហារពិភពលោក (WFP) តាមដានតម្លៃស្បៀងអាហារសំខាន់ៗ និងដំណើរការរបស់ផ្សារចំនួន៥៨។ ចាប់តាំងពីខែមករា ឆ្នាំ២០២៤ ប្រធានផ្សារ និងអាជីវករចំនួនប្រហែល ៧៥០ នាក់ ត្រូវបានសម្ភាសន៍នៅសប្តាហ៍ទីបីនៃខែនីមួយៗ ដើម្បីវាយតម្លៃពីការផ្គត់ផ្គង់និងតម្រូវការ (សូមមើល វិធីសាស្ត្រ)។ តម្លៃប្រេងសាំង និង ប្រេងម៉ាស៊ូត ក៏ត្រូវបានតាមដានផងដែរ។

## មាតិកា

- ១. កត្តាបរិស្ថានដែលមានឥទ្ធិពលលើតម្លៃ ២
- ២. ទិដ្ឋភាពទូទៅ និងរបកគំហើញសំខាន់ៗ ៣
- ៣. លទ្ធផល
  - ការដំណើរការរបស់ផ្សារ ៤
  - ការទៅផ្សារ៖ ទិន្នាការអតិថិជន ៥
  - ថ្នាក់ជាតិ៖ តម្លៃនៃកញ្ចប់ស្បៀងអាហារមូលដ្ឋាន ៦
  - ថ្នាក់ជាតិ៖ និន្នាការតម្លៃអង្ករចម្រុះស៊ុតទា និងត្រកូន ៧
  - ថ្នាក់ជាតិ៖ និន្នាការតម្លៃត្រីផ្ទុកសាច់ជ្រូកបីជាន់ និងប្រេងឆា ៨
  - ថ្នាក់ក្រោមជាតិ៖ ភាពខុសគ្នា និងបម្រែបម្រួលនៃតម្លៃនៅជនបទ និងទីប្រជុំជន ៩
  - ការតាមដានរដូវកាល៖ របាយទឹកភ្លៀង ១០
  - ការតាមដានរដូវកាល៖ ស្ថានភាពរុក្ខជាតិ និងដំណាំ ១១
- ៤. បរិបទ
  - ពាណិជ្ជកម្ម ១២
  - ការឆ្លើយតបផ្នែកនយោបាយ ១៣
- ៥. វិធីសាស្ត្រ និងទីតាំងផ្សារ ១៤
- ៦. ឧបសម្ព័ន្ធទី១
  - បម្រែបម្រួលថ្លៃលក់រាយ ១៥
- ៧. ឧបសម្ព័ន្ធទី២
  - បម្រែបម្រួលថ្លៃលក់ដុំ ១៦
- ៨. ឧបសម្ព័ន្ធទី៣
  - តម្លៃនៃកញ្ចប់ស្បៀងអាហារមូលដ្ឋាន ១៧



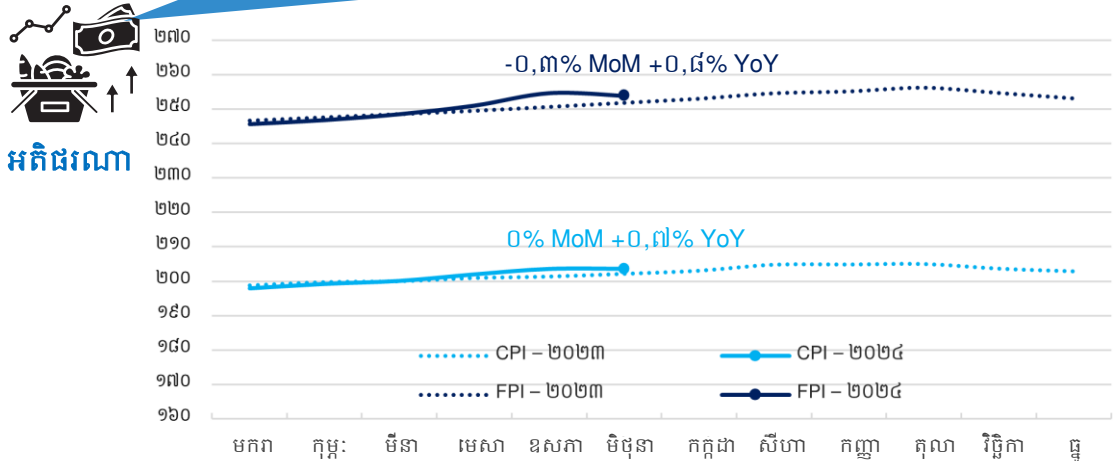
# ទិដ្ឋភាពទូទៅ



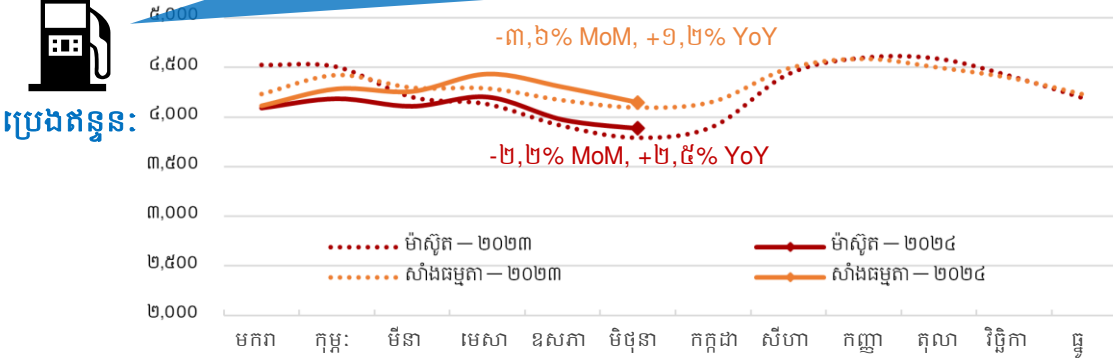
កំណើនសេដ្ឋកិច្ច



ធនាគារពិភពលោកបានកែសម្រួលការព្យាករណ៍កំណើនសេដ្ឋកិច្ចកម្ពុជាទៅ ៥,៨% ក្នុងឆ្នាំ ២០២៤ និង ៦,១% ក្នុងឆ្នាំ២០២៥។ ក្នុងខែមិថុនា ឆ្នាំ២០២៤ សន្ទស្សន៍តម្លៃទំនិញប្រើប្រាស់រួម (CPI) និងសន្ទស្សន៍តម្លៃស្បៀងអាហារ (FPI) នៅរាជធានីភ្នំពេញ មានស្ថេរភាពបើធៀបនឹងខែមុន ប៉ុន្តែខ្ពស់ជាងខែដូចគ្នាកាលពីឆ្នាំមុនបន្តិច។ គួរកត់សម្គាល់ថា គ្រួសារកម្ពុជាចំណាយលើស្បៀងអាហារច្រើនគួរសម គឺ៥២% នៃប្រាក់ចំណូលរបស់ខ្លួនលើស្បៀងអាហារ។ គ្រួសារក្នុងក្រុមចំណាយទាបបំផុតបានចំណាយ រហូតដល់៥៨% (CSES ២០២១)។



តម្លៃប្រេងឥន្ធនៈ (ទាំងប្រេងសាំងធម្មតា និងប្រេងម៉ាស៊ូត) នៅកម្ពុជា ក្នុងខែមិថុនា ឆ្នាំ២០២៤ បានថយចុះបន្តិចបើធៀបនឹងខែមុន ប៉ុន្តែនៅតែមានតម្លៃខ្ពស់ជាងខែមិថុនា ឆ្នាំ២០២៣។



## របកគំហើញសំខាន់ៗ

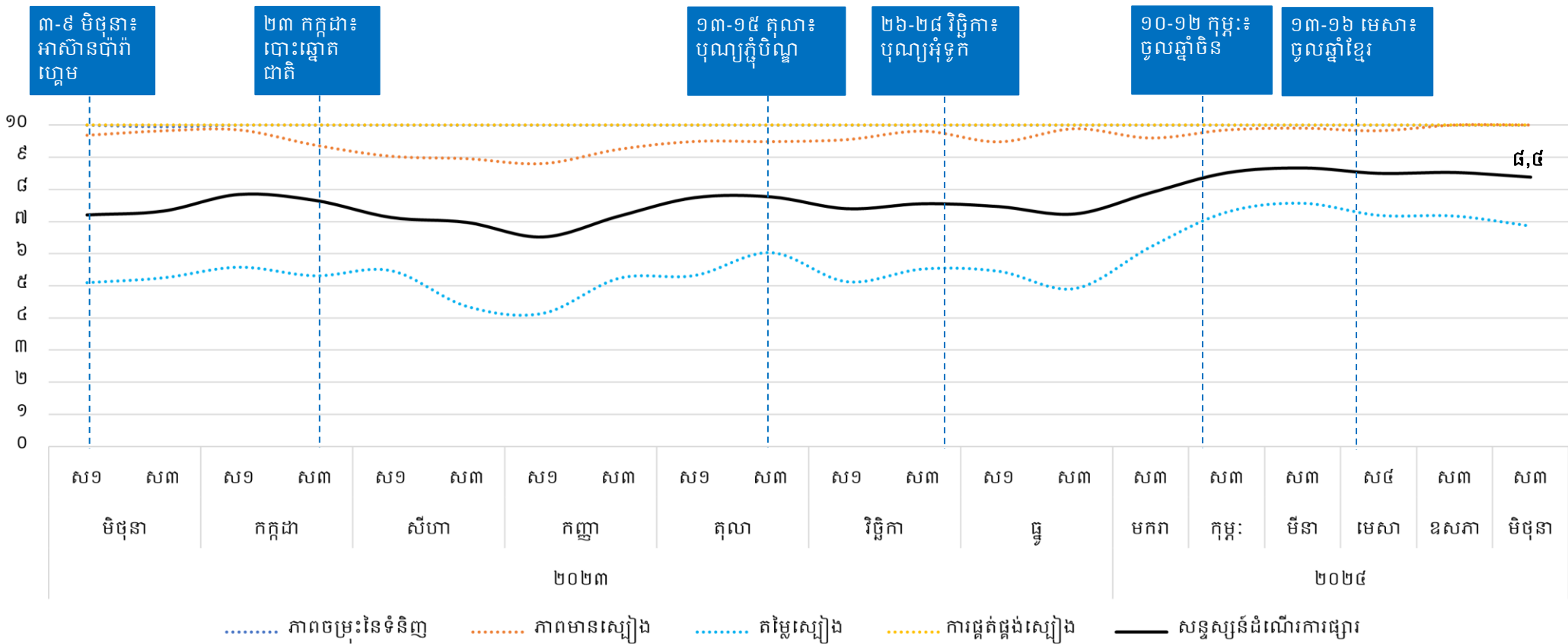
នៅខែមិថុនា ឆ្នាំ២០២៤ តម្លៃប៉ាន់ស្មាននៃកញ្ចប់ស្បៀងមូលដ្ឋានរបស់ WFP (BFB) មានចំនួន ១១៤.៦០០ រៀលក្នុងមនុស្សម្នាក់ក្នុងមួយខែ ស្មើនឹង ២៧,៩ ដុល្លារ គឺស្មើតែមិនប្រែប្រួលធៀបនឹងខែឧសភា ឆ្នាំ២០២៤។ គួរកត់សម្គាល់ថា ការចំណាយនៅតំបន់ជនបទបានកើនឡើងខ្លាំង។ និន្នាការនៃការកើនឡើងនៅផ្សារជនបទនេះ ប៉ះពាល់យ៉ាងធ្ងន់ធ្ងរដល់គ្រួសារក្រីក្រដែលរស់នៅក្នុងតំបន់ទាំងនេះ ដោយសារបច្ចុប្បន្នពួកគេប្រឈមមុខនឹងការចំណាយលើការរស់នៅស្រដៀងគ្នាទៅនឹងអ្នក ដែលរស់នៅក្នុងតំបន់ទីប្រជុំជនដែរ ទោះបីជាពួកគាត់មានប្រាក់ចំណូលទាបជាង និងលទ្ធភាពទទួលបានឱកាសសេដ្ឋកិច្ចតិចជាងក៏ដោយ។ ធៀបតម្លៃទៅនឹងខែមិថុនា ឆ្នាំ២០២៣ (YoY) ការចំណាយប៉ាន់ស្មានបានកើនឡើង ៤,៦%។ ផ្សារតំបន់ជនបទបានកើនឡើងខ្ពស់គឺ ៧,៥% YoY បើធៀបទៅនឹងផ្សារនៅទីប្រជុំជន ដែលបានកើនតែ ៣,៣% YoY ។

ផ្សារដែលបានតាមដាននៅតែមានដំណើរការល្អក្នុងខែមិថុនា ឆ្នាំ២០២៤។ អតិថិជនមកផ្សារនៅតែមានចំនួនតិច អាចដោយសារតែមានកំណើនតូចលក់ស្បៀងអាហារតូចៗច្រើន។

ប្រទេសកម្ពុជាទទួលបានទឹកភ្លៀងទាបជាងធម្មតាបន្តិច ប៉ុន្តែស្ថានភាពរុក្ខជាតិមានកម្រិតដូចគ្នាទៅនឹងមធ្យមភាគច្រើនឆ្នាំ ក្នុងខែមិថុនា ឆ្នាំ២០២៤។ ការដាំដុះស្រូវវស្សាសម្រេចបាន ៤០% នៃផែនការប្រចាំឆ្នាំ។ ការព្យាករ El Niño, La Niña និង Southern Oscillation (ENSO) បានបង្ហាញថា លក្ខខណ្ឌអព្យាក្រឹតនៅតែបន្តមុននឹងបន្តគ្របដណ្តប់ដោយបាតុភូតឡានីញ៉ាពីខែសីហា ឆ្នាំ២០២៤ រហូតដល់ដើមឆ្នាំ២០២៥។ ស្ថិតក្នុងស្ថានភាពបែបនេះ កម្ពុជារំពឹងថានឹងទទួលបានទឹកភ្លៀងចន្លោះពីធម្មតាទៅខ្ពស់ជាងធម្មតាបន្តិច ប៉ុន្តែនឹងមានសីតុណ្ហភាពខ្ពស់ជាងធម្មតាពីខែកក្កដា ដល់ខែកញ្ញា ឆ្នាំ២០២៤។

# ការដំណើរការរបស់ផ្សារ

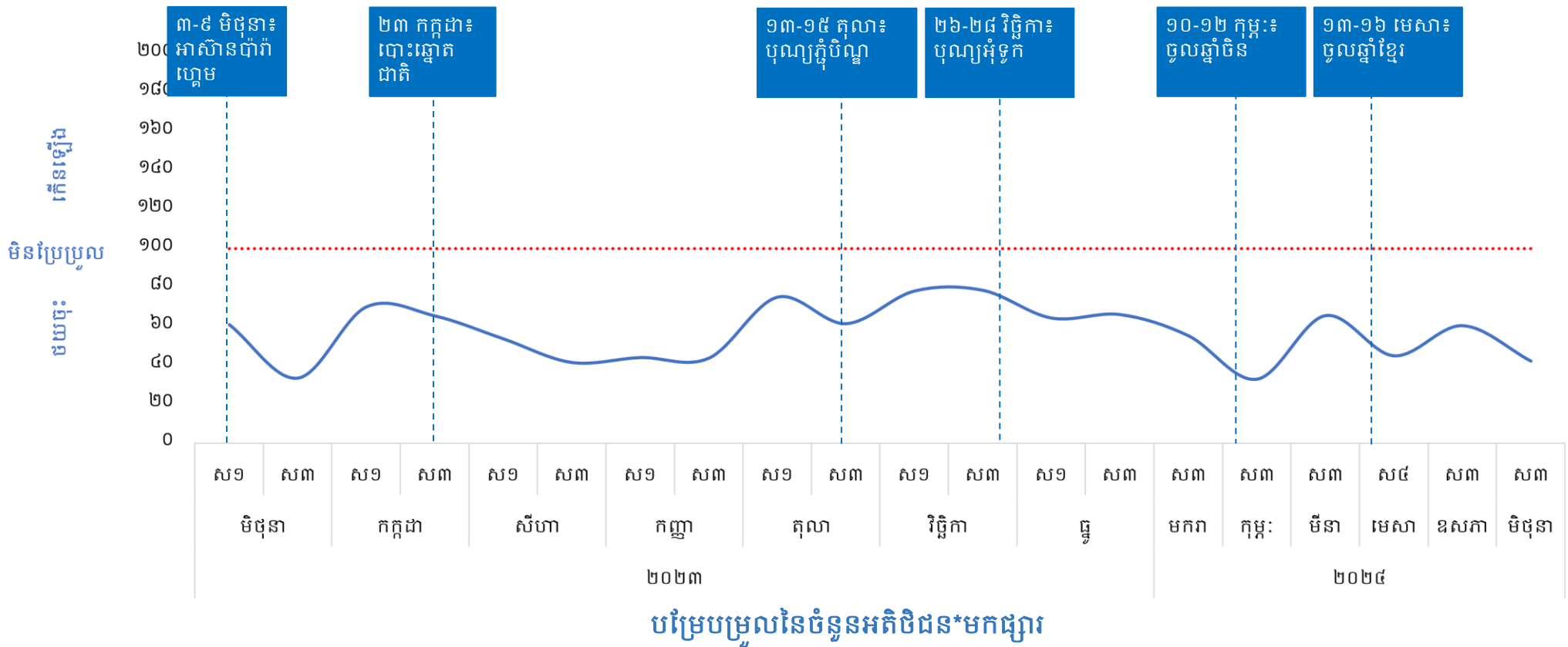
ក្នុងខែមិថុនា ឆ្នាំ២០២៤ សន្ទស្សន៍ដំណើរការរបស់ផ្សារ\* (MFI) បានថយចុះបន្តិចបើធៀបនឹងខែមុន ប៉ុន្តែនៅតែមានកម្រិតខ្ពស់។ ការថយចុះនេះដោយសារតែតម្លៃទំនិញសំខាន់ៗមិនអាចព្យាករបាន។ មិនមានការរាយការណ៍ពីការកើនឡើងនៃតម្លៃផ្គត់ផ្គង់ស្បៀងអាហារសំខាន់ៗក្នុងខែមិថុនា ឆ្នាំ២០២៤នេះទេ។



\* សន្ទស្សន៍ដំណើរការផ្សារ (MFI) វាស់វែងពីដំណើរការរបស់ផ្សារដែលបានតាមដាន ដោយផ្អែកលើសមាសធាតុសំខាន់ៗ៖ ភាពចម្រុះនៃទំនិញចាំបាច់ ភាពអាចរកបានជាក់ស្តែងនៃទំនិញក្នុងបរិមាណគ្រប់គ្រាន់ តម្លៃដែលអាចព្យាករបាននិងមានស្ថេរភាព និងភាពធន់នៃខ្សែច្រវាក់ផ្គត់ផ្គង់។ សមាសធាតុនីមួយៗនៅក្នុងសន្ទស្សន៍ដំណើរការផ្សារសង្ខេប គឺជាសន្ទស្សន៍ ដែលមានពីលេខ០ ដល់លេខ១០ ហើយតម្លៃកាន់តែខ្ពស់ បង្ហាញថា ផ្សារមានដំណើរការកាន់តែល្អក៏ទ្រង់ពេលតាមដាន។ សន្ទស្សន៍ដំណើរការផ្សារជារួមគឺជាការបញ្ចូលគ្នានៃសមាសធាតុទាំងបួន។ លម្អិតពីវិធីសាស្ត្ររបស់សន្ទស្សន៍ដំណើរការផ្សារ។ ចាប់ពីពាក់កណ្តាលខែកញ្ញា ឆ្នាំ២០២២មក ព័ត៌មានស្តីពីទំនិញមិនមែនស្បៀងអាហារក៏ត្រូវបានបញ្ចូលទៅក្នុងការវិភាគនេះដែរ។ ចាប់ពីខែមេសា ឆ្នាំ២០២៣មក ការគណនា MFI និងសមាសធាតុសំខាន់ៗត្រូវបានកែសម្រួលដើម្បីបង្ហាញពីតម្លៃកាន់តែសុក្រិត។

# ការទៅដល់៖ ទិន្នាការអតិថិជន

នៅក្នុងខែមិថុនា ឆ្នាំ២០២៤ ចំនួនអតិថិជនទៅផ្សារបានថយចុះបន្តបើធៀបនឹងខែមុន ហើយវានៅតែមានចំនួនតិច។ នេះអាចដោយសារតែការកើនឡើងនៃតួបលក់ស្បៀងអាហារ តូចៗនៅតាមភូមិ ដែលបានកាត់បន្ថយតម្រូវការរបស់ប្រជាជនក្នុងការធ្វើដំណើរទៅកាន់ផ្សារដើម្បីទិញស្បៀងអាហារ។

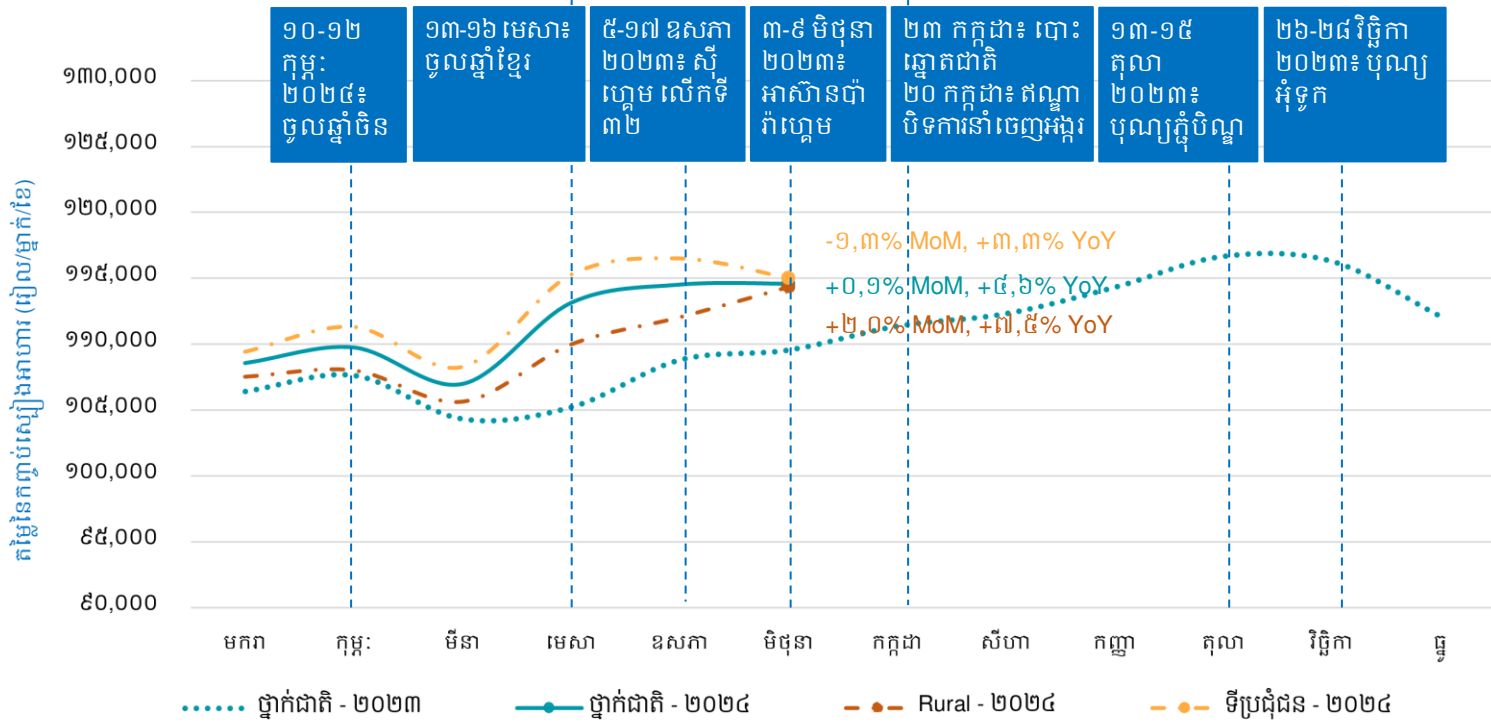


\* ប្រធានផ្សារ និងអ្នកលក់តាមបណ្តាផ្សារចំនួន ៥៨ កន្លែង ដែលបានតាមដានតម្លៃនៅទូទាំងប្រទេស ក៏ត្រូវបានសម្ភាសន៍ស្តីពីភាពងាយស្រួលក្នុងការធ្វើដំណើរទៅផ្សារ និងចំនួនអតិថិជនទៅផ្សារនៅសប្តាហ៍ទី៣នៃខែនេះ ធៀបនឹងសប្តាហ៍ទី៣នៃខែមុន។ តម្លៃលេខបង្ហាញពីបម្រែបម្រួលនៃចំនួនអតិថិជនត្រូវបានគណនាដោយប្រើសន្ទស្សន៍កំណើន/តំហាយ (diffusion index) ដើម្បីតាមដានពីការប្រែប្រួលអតិថិជនមកផ្សារក្នុងសេរីពេលវេលា។

# ថ្នាក់ជាតិ៖ តម្លៃនៃកញ្ចប់ស្បៀងអាហារមូលដ្ឋាន

ក្នុងខែមិថុនា ឆ្នាំ២០២៤ កញ្ចប់ស្បៀងអាហារមូលដ្ឋាន<sup>1</sup> (BFB) របស់ WFP ដែលបានប៉ាន់ស្មានមានតម្លៃជាមធ្យម ១១៤.៦០០ រៀល/ម្នាក់/ខែ ប្រហែល ២៧,៩ ដុល្លារ ស្ទើរតែមិនមានការប្រែប្រួលបើធៀបនឹងខែឧសភា ឆ្នាំ២០២៤។ មិនមានគម្លាតនៃការចំណាយសម្រាប់ការរស់នៅរវាងតំបន់ជនបទ និងតំបន់ទីប្រជុំជនទៀតទេ ដោយសារការចំណាយនៅតំបន់ជនបទបានកើនឡើងគួរឱ្យកត់សម្គាល់ចាប់តាំងពីខែមេសា ឆ្នាំ២០២៤មក ដោយសារតែធាតុអាកាសក្តៅ និងស្ងួតជាងធម្មតា បង្កឡើងដោយបាតុភូតអិលនីញូ។ និន្នាការនេះប៉ះពាល់ដល់គ្រួសារក្រីក្រដែលរស់នៅក្នុងតំបន់ជនបទ ព្រោះជាទូទៅ ពួកគាត់មានប្រាក់ចំណូលទាបជាង និងលទ្ធភាពទទួលបានឱកាសសេដ្ឋកិច្ចតិចជាង។

ធៀបនឹងខែដូចគ្នាកាលពីឆ្នាំមុន (YoY) តម្លៃកញ្ចប់របស់ WFP ជាមធ្យម បានកើនឡើង ៤,៦%។ ផ្សារតំបន់ជនបទមានកំណើន ៧,៥% YoY គឺខ្ពស់ជាងតម្លៃកញ្ចប់នៅផ្សារតំបន់ទីប្រជុំជន<sup>2</sup> ដែលមានកំណើនតែ ៣,៣% YoY ប៉ុណ្ណោះ។



<sup>1</sup> តម្លៃនៃកញ្ចប់ស្បៀងអាហារមូលដ្ឋាន (BFB) របស់ WFP ត្រូវបានគណនាដើម្បីជាការបកស្រាយផលប៉ះពាល់នៃការប្រែប្រួលតម្លៃស្បៀងប្រចាំខែលើតម្លៃរបបអាហារប្រកបដោយអាហារូបត្ថម្ភដែលបានទទួលទាននៅកម្ពុជា។

<sup>2</sup> ផ្សារនៅទីប្រជុំជនសំដៅដល់ផ្សារដែលស្ថិតនៅទីរួមខេត្ត ហើយផ្សារដទៃទៀតចាត់ទុកថាជាផ្សារនៅជនបទ។

## កញ្ចប់ស្បៀងអាហារមូលដ្ឋាន (BFB) របបអាហារប្រចាំថ្ងៃសម្រាប់មនុស្សម្នាក់

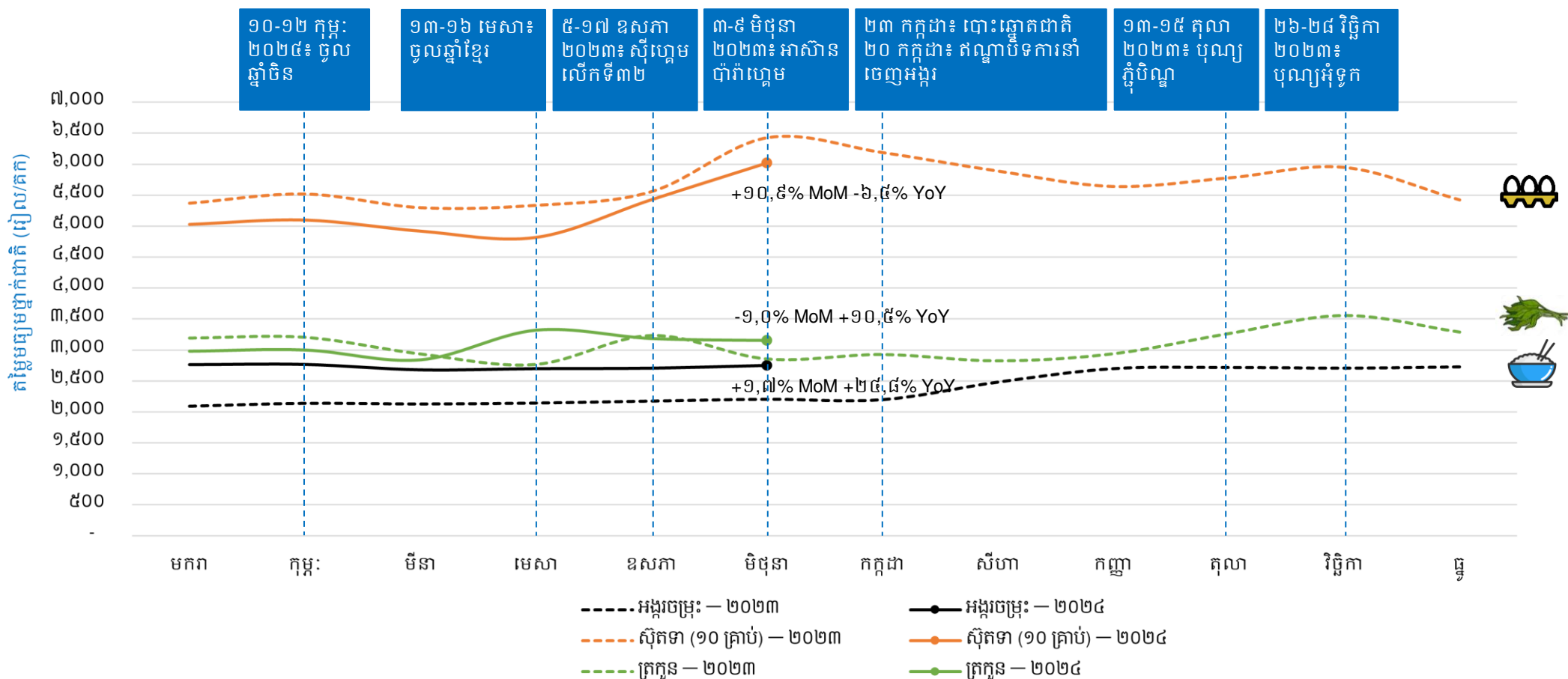


កញ្ចប់ស្បៀងអាហារមូលដ្ឋានមានបញ្ចូលនូវស្បៀងអាហារសំខាន់ៗ រួមមាន អង្ករចម្រុះ ត្រីផ្លែក៏ សាច់ប្រូក ស៊ុតទា ប្រេងឆា ដំឡូងជ្វា និងត្រកូន ដែលផ្តល់ថាមពលអប្បបរមាចាំបាច់ចំនួន ១.៩៣៧ កាឡូរី សម្រាប់មនុស្សម្នាក់ក្នុងមួយថ្ងៃ។ កញ្ចប់ស្បៀងអាហារមូលដ្ឋានត្រូវបានវិភាគដោយផ្អែកលើកញ្ចប់ចំណាយអប្បបរមា (MEB) នៅប្រទេសកម្ពុជា របស់ WFP។ សូមមើលឧបសម្ព័ន្ធទី ៣ សម្រាប់ព័ត៌មានពិវធីសាស្ត្រ។

# ថ្នាក់ជាតិ៖ និន្នាការតម្លៃអង្ករ ស៊ុតទា និងត្រកូន

ក្នុងខែមិថុនា ឆ្នាំ២០២៤ តម្លៃលក់រាយអង្ករចម្រុះ ស៊ុតទា និងត្រកូន មាននិន្នាការចម្រុះ។ តម្លៃអង្ករចម្រុះបានកើនឡើងទាំងធៀបនឹងខែមុន (MoM) និងធៀបនឹងខែដូចគ្នាកាលពីឆ្នាំមុន (YoY) ដោយកើនឡើងខ្ពស់ YoY គឺ ២៤,៨%។ តម្លៃត្រកូនបានថយចុះបន្តិច MoM ប៉ុន្តែបានកើនឡើងគួរឱ្យកត់សម្គាល់ (១០,៥%) YoY។ ផ្ទុយមកវិញ តម្លៃលក់រាយស៊ុតទា បានកើនឡើងគួរឱ្យកត់សម្គាល់ (១០,៩%) MoM បើទោះជាវានៅតែមានតម្លៃទាប YoY។

សូមមើលឧបសម្ព័ន្ធទី១ និងទី២ សម្រាប់តម្លៃនៃស្បៀងអាហារផ្សេងៗទៀត។

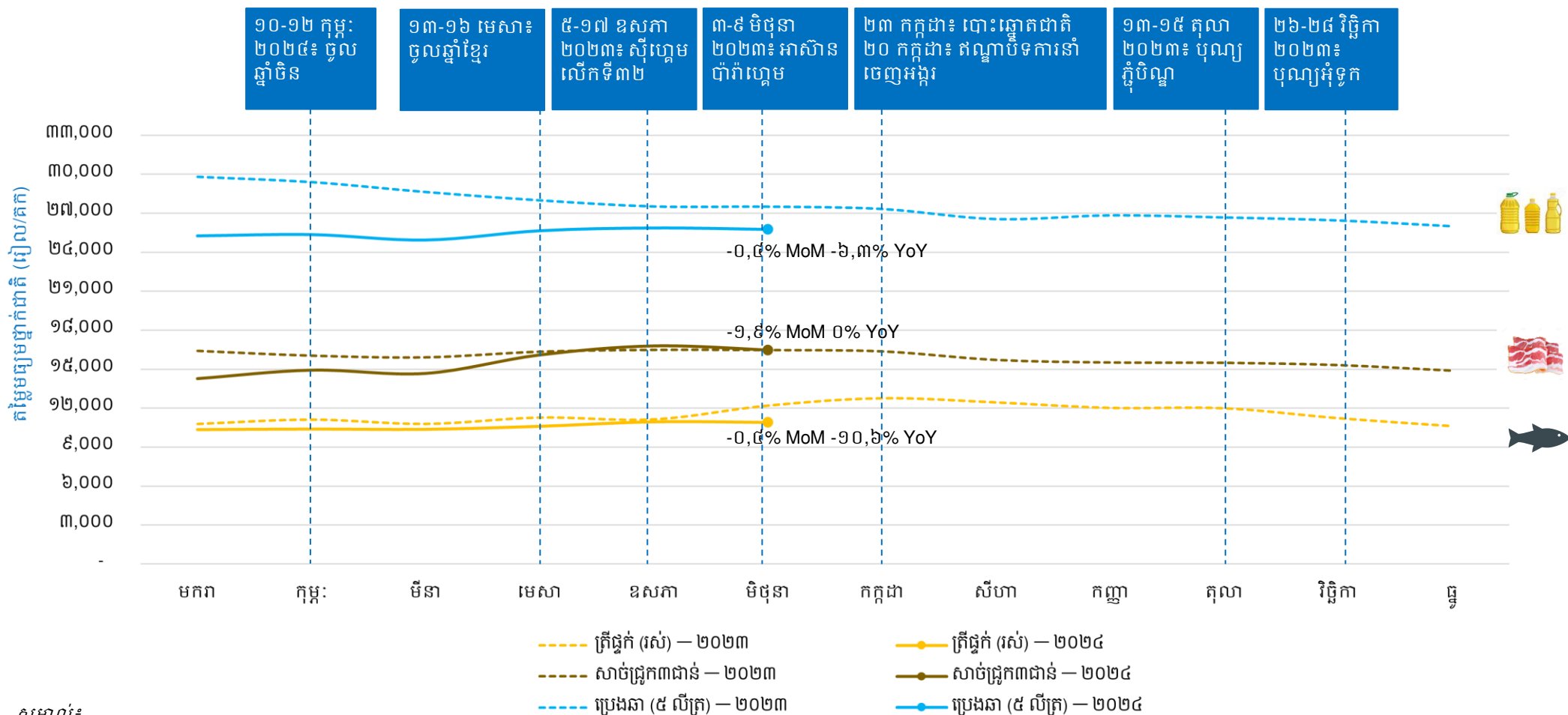


- សម្គាល់៖
- ត្រកូនគឺបន្លែដែលត្រូវបានទទួលទានជាទូទៅនៅប្រទេសកម្ពុជា ហើយនិន្នាការតម្លៃរបស់វាមិនបង្ហាញពីការឡើងចុះតម្លៃបន្លែផ្សេងទៀតនៅក្នុងឧបសម្ព័ន្ធនោះទេ។
  - តម្លៃស្បៀងអាហារត្រូវបានប្រមូលតាមទូរស័ព្ទ។
  - តម្លៃស្បៀងអាហារក្នុងខែមេសា ឆ្នាំ២០២៤ ត្រូវបានប្រមូលនៅក្នុងសប្តាហ៍ទី៤ ដែលខុសពីដែនការដែលត្រូវធ្វើនៅសប្តាហ៍ទី៣ ដោយសារតែការប្រារព្ធពិធីចូលឆ្នាំខ្មែរ។
  - តម្លៃស៊ុតទា គឺតជាវៀលក្នុង១០គ្រាប់

# ថ្នាក់ជាតិ៖ និន្នាការតម្លៃត្រីផ្ទុក សាច់ជ្រូកបីជាន់ និងប្រេងឆា

ក្នុងខែមិថុនា ឆ្នាំ២០២៤ តម្លៃលក់រាយប្រេងឆា សាច់ជ្រូកបីជាន់ និងត្រីផ្ទុកមាននិន្នាការប្រហាក់ប្រហែលគ្នា។ តម្លៃលក់រាយប្រេងឆា និងត្រីផ្ទុក បានថយចុះទាំងធៀបនឹងខែមុន (MoM) ក៏ដូចជាធៀបនឹងខែដូចគ្នាកាលពីឆ្នាំមុន (YoY)។ តម្លៃលក់រាយសាច់ជ្រូកបីជាន់បានថយចុះបន្តិច MoM ប៉ុន្តែមិនមានការប្រែប្រួល YoY នោះទេ។

សូមមើលឧបសម្ព័ន្ធទី១ និងទី២ សម្រាប់តម្លៃស្បៀងអាហារផ្សេងៗទៀត។



សម្គាល់៖

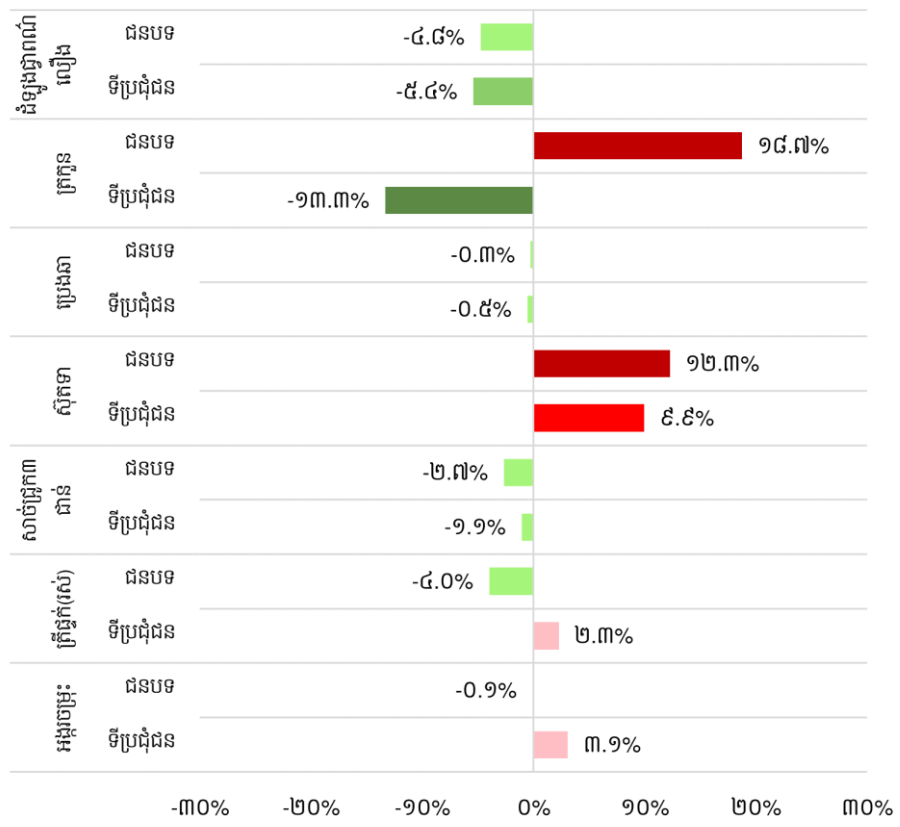
- តម្លៃស្បៀងអាហារត្រូវបានប្រមូលតាមទូរស័ព្ទ។
- តម្លៃស្បៀងអាហារក្នុងខែមេសា ឆ្នាំ២០២៤ ត្រូវបានប្រមូលនៅក្នុងសប្តាហ៍ទី៤ ដែលខុសពីផែនការដែលត្រូវធ្វើនៅសប្តាហ៍ទី៣ ដោយសារតែការប្រារព្ធពិធីចូលឆ្នាំខ្មែរ។
- តម្លៃប្រេងឆា គិតជា រៀលក្នុង៥លីត្រ



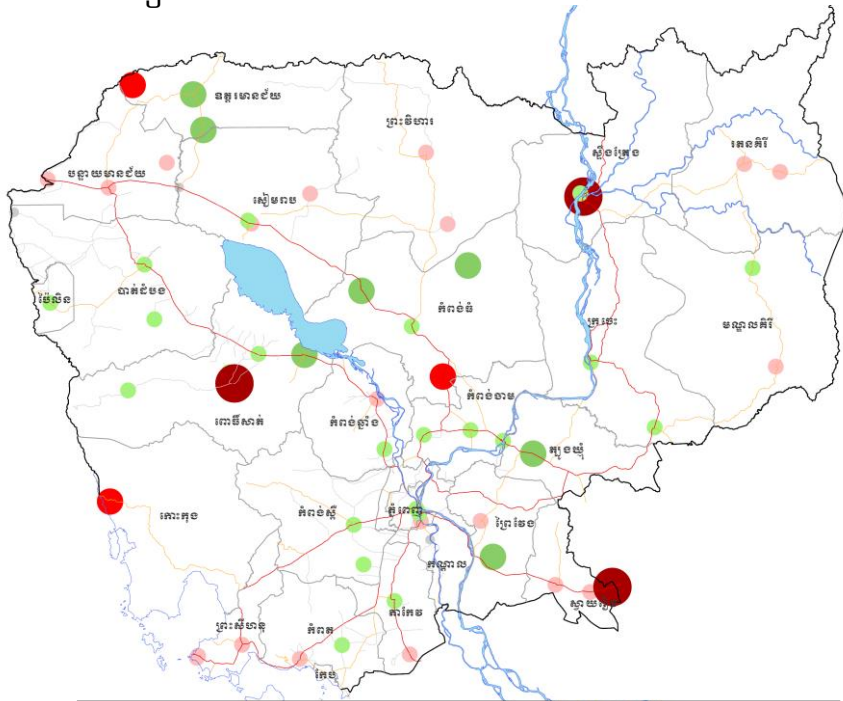
# ថ្នាក់ក្រោមជាតិ៖ ភាពខុសគ្នា និងបម្រែបម្រួលនៃតម្លៃនៅជនបទ និងទីប្រជុំជន

ក្នុងខែមិថុនា ឆ្នាំ២០២៤ តម្លៃមធ្យមលក់រាយស្បៀងអាហារដែលបានតាមដានភាគច្រើន (ក្រាហ្វិកខាងក្រោមឆ្វេង) មានទិសដៅប្រែប្រួលដូចគ្នា ទាំងនៅផ្សារជនបទ និងផ្សារទីប្រជុំជន ដោយបង្ហាញពីការកើនឡើងគួរឱ្យកត់សម្គាល់នូវតម្លៃត្រកូន និងស៊ុតទានៅតំបន់ជនបទ។ តម្លៃកញ្ចប់ស្បៀងអាហារមូលដ្ឋានរបស់ WFP ក្នុងខែមិថុនា ឆ្នាំ២០២៤ មានការប្រែប្រួលតាមបណ្តាខេត្ត (ផែនទីខាងក្រោមស្តាំ) ដោយនៅផ្សារស្ទឹងត្រែង ក្នុងខេត្តស្ទឹងត្រែង (៣១,៣ ដុល្លារ) មានតម្លៃខ្ពស់ជាងតម្លៃមធ្យមថ្នាក់ជាតិ ១២% ខណៈនៅផ្សារស្ទឹង ក្នុងខេត្តត្បូងឃ្មុំ (២៥,៥ ដុល្លារ) មានតម្លៃទាបជាងតម្លៃមធ្យមថ្នាក់ជាតិ ៩%។ តម្លៃកញ្ចប់ស្បៀងអាហារដែលខ្ពស់ជាងតម្លៃមធ្យមថ្នាក់ជាតិភាគច្រើនមាននៅផ្សារនៅទីប្រជុំជន។

បម្រែបម្រួលប្រចាំខែ (%) នៃតម្លៃលក់រាយស្បៀងអាហារសំខាន់ៗ ខែឧសភា ឆ្នាំ២០២៤ និង ខែមិថុនា ឆ្នាំ២០២៤



សម្គាល់៖  
 - ទិន្នន័យតម្លៃពីផ្សារចំនួន៥៨។ មើលវិធីសាស្ត្រសម្រាប់ព័ត៌មានលម្អិត។  
 - តម្លៃស្បៀងអាហារត្រូវបានប្រមូលតាមទូរស័ព្ទ។



បម្រែបម្រួលពីតម្លៃមធ្យមថ្នាក់ជាតិ	ភាគរយនៃផ្សារនៅ	
	ជនបទ	ទីប្រជុំជន
● ≥ ១០% ខ្ពស់ជាង	៣៣%	៦៧%
● ៥% ទៅ ១០% ខ្ពស់ជាង	៦៧%	៣៣%
● < ៥% ខ្ពស់ជាង	៣៥%	៦៥%
● < ៥% ទាបជាង	៤៥%	៥៥%
● ៥% ទៅ ១០% ទាបជាង	៧១%	២៩%
● ≥ ១០% ទាបជាង	០%	០%

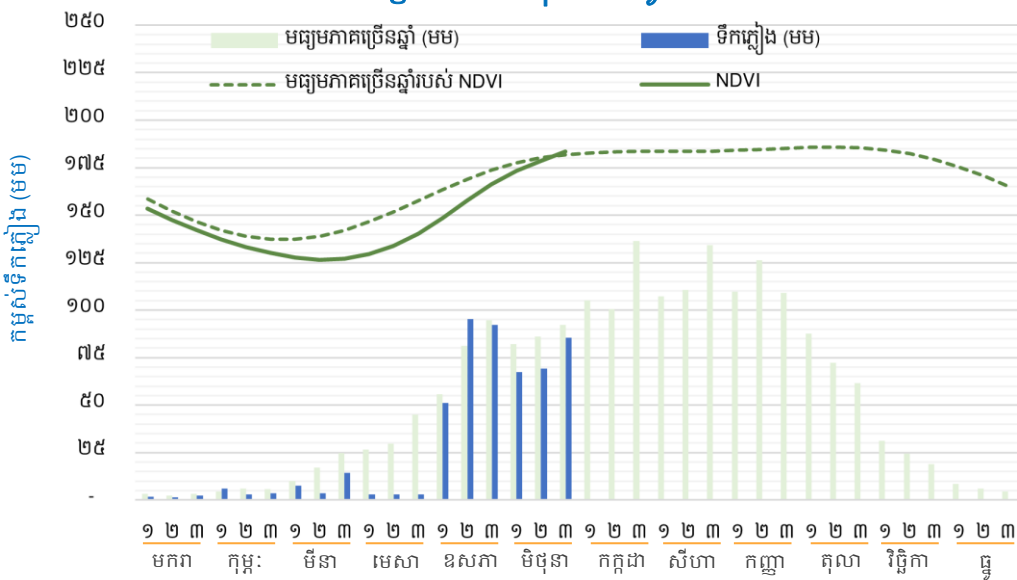
តម្លៃកញ្ចប់ស្បៀងអាហារមូលដ្ឋានតាមផ្សារ ឬខេត្ត ជៀបនឹង តម្លៃកញ្ចប់ជាមធ្យមថ្នាក់ជាតិ (ខែមិថុនា ឆ្នាំ២០២៤)

# ការតាមដានរដូវកាល៖ របាយទឹកភ្លៀង

ក្នុងខែមិថុនា ឆ្នាំ២០២៤ កម្ពុជាទទួលបានបរិមាណទឹកភ្លៀងចំនួន ២២០មីលីម៉ែត្រ ដែលមានកម្រិតទាបជាងបរិមាណទឹកភ្លៀងមធ្យមរយៈពេលវែង ដែលមានចំនួន ២៦០មីលីម៉ែត្រ។ បណ្តាខេត្តភាគច្រើននៅប្រទេសកម្ពុជាទទួលបានទឹកភ្លៀង<sup>1</sup> សរុបទាបជាងមធ្យមភាគច្រើនឆ្នាំបន្តិច លើកលែងតែបណ្តាខេត្តនៅតំបន់ឆ្នេរ និងភាគខាងត្បូងតំបន់ទំនាប។ ស្ថានភាពរុក្ខជាតិនៅទូទាំងប្រទេស ដូចបានបង្ហាញតាមរយៈសន្ទស្សន៍ភាពខុសគ្នានៃរុក្ខជាតិ (NDVI)<sup>2</sup> មានកម្រិតដូចគ្នានឹងមធ្យមភាគច្រើនឆ្នាំ (សូមមើលក្រាហ្វិក និងផែនទីខាងក្រោម)។

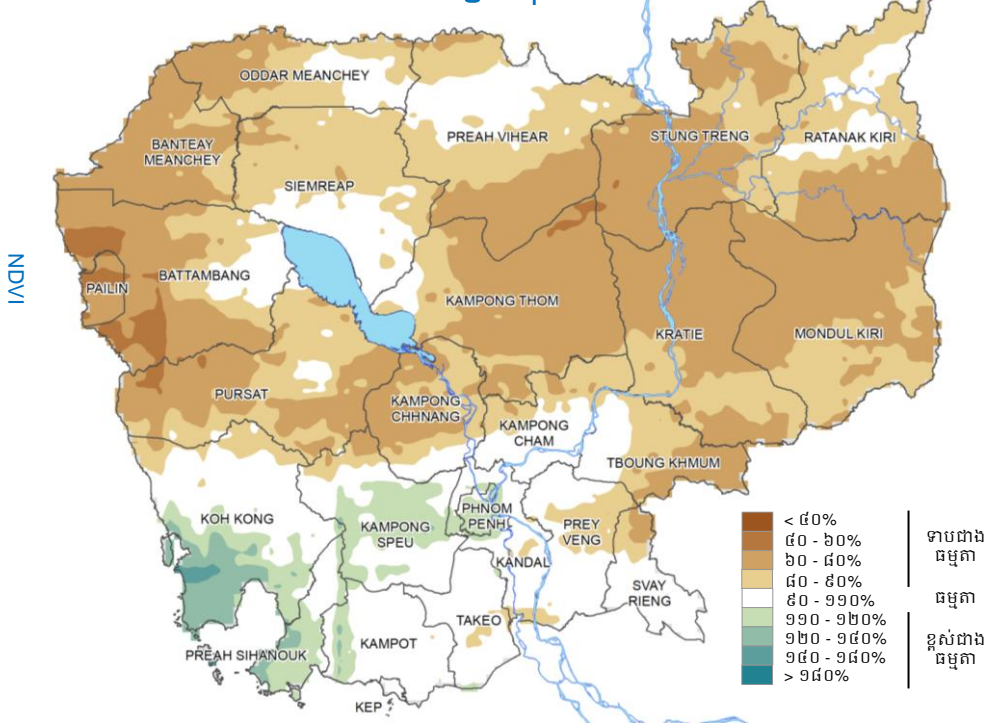
ការព្យាករ El Niño, La Niña និង Southern Oscillation (ENSO) បានបង្ហាញថា លក្ខខណ្ឌអព្យាក្រឹតនៅតែបន្ត ហើយបាត់ភូតឡានីញ៉ានឹងចាប់ផ្តើមពីខែសីហារហូតដល់ដើមឆ្នាំ២០២៤។ ស្ថិតក្រោមលក្ខខណ្ឌទាំងនេះ ប្រទេសកម្ពុជាទំនងជាទទួលបានទឹកភ្លៀងក្នុងកម្រិតធម្មតា ទៅខ្ពស់ជាងធម្មតាបន្តិច ប៉ុន្តែនឹងមានសីតុណ្ហភាពខ្ពស់ជាងធម្មតាពីខែកក្កដាដល់ខែកញ្ញា ឆ្នាំ២០២៤ ផ្អែកតាមការព្យាករតាមរដូវកាលរបស់ International Research Institute (IRI) of Columbia University និង European Centre for Medium-Range Weather Forecasts (ECMWF)។

បរិមាណទឹកភ្លៀង និងសន្ទស្សន៍ NDVI មធ្យមថ្នាក់ជាតិ (ខែមិថុនា ឆ្នាំ២០២៤) និងប្រតិទិនដាំដុះតាមរដូវកាល



ស្រូវរដូវប្រាំង	ដាំដុះ	ប្រមូលផល	រៀបចំដី និងសាបព្រោះ
ស្រូវរដូវវស្សា	ប្រមូលផល	រៀបចំដី និងសាបព្រោះ	ស្វែង / ដាំដុះ
			ប្រមូលផល

ភាពមិនប្រក្រតីនៃទឹកភ្លៀង ក្នុងខែមិថុនា ឆ្នាំ២០២៤



ប្រភព៖ ទិន្នន័យទឹកភ្លៀងពី CHIRPS និងវិភាគដោយ WFP

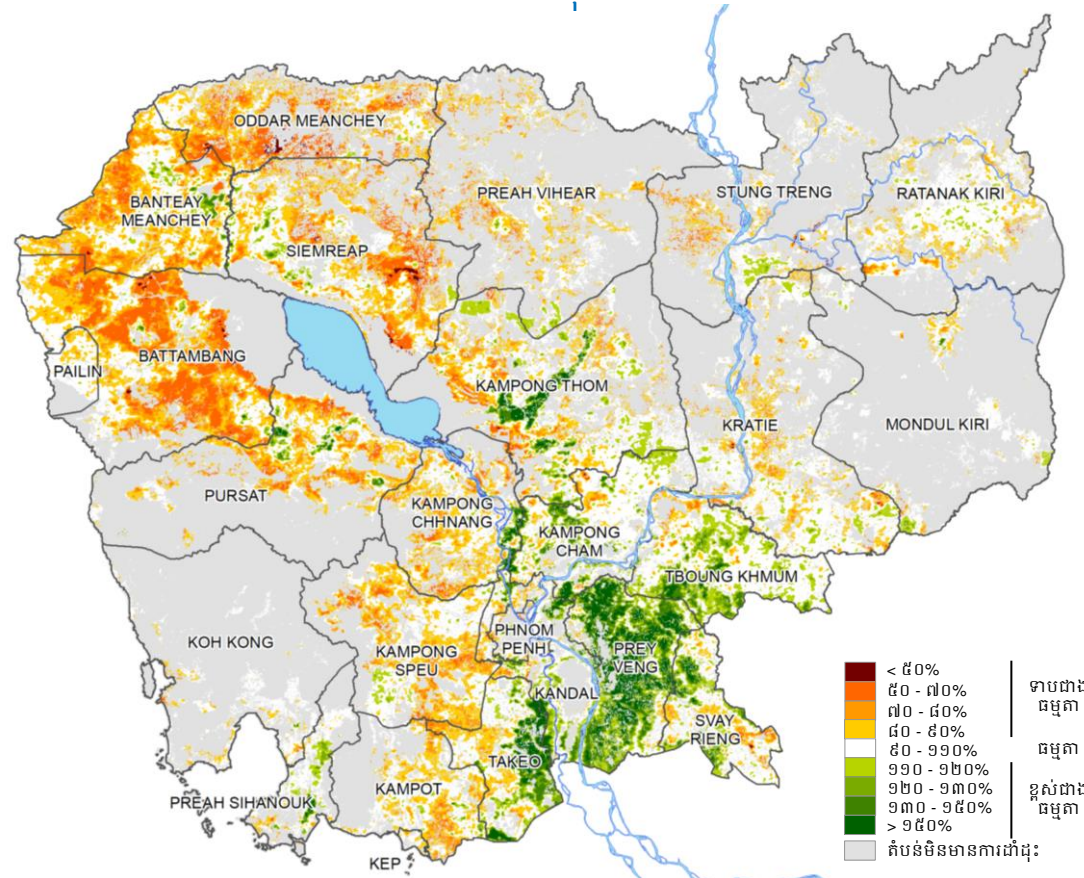
<sup>1</sup> កម្ពស់ទឹកភ្លៀងជាមធ្យមសរុបសម្រាប់ខែមួយគឺជាផលបូកនៃកម្ពស់ទឹកភ្លៀងក្នុងរយៈពេល ៣ដេកាត (រៀងរាល់១០ថ្ងៃ) ក្នុងខែនោះ។  
<sup>2</sup> សន្ទស្សន៍ភាពខុសគ្នានៃរុក្ខជាតិ (NDVI) គឺជាសូចនាករជាតួលេខដែលត្រូវប្រើដើម្បីវាយតម្លៃសុខភាព និងដងស៊ីតេរុក្ខជាតិ ដោយវិភាគតម្លៃពន្លឺចាំងផ្ទៃដីតាមរយៈផ្កាយរណប។ វាផ្តល់នូវតម្លៃចាប់ពីលេខ ០ ដល់ ១ ដែលតម្លៃខ្ពស់បង្ហាញថារុក្ខជាតិកាន់តែមានសុខភាពល្អ។

# ការតាមដានរដ្ឋវិភាគ៖ ស្ថានភាពរុក្ខជាតិ និងដំណាំ

ក្នុងខែមិថុនា ឆ្នាំ២០២៤ ស្ថានភាពរុក្ខជាតិជាមួយមានកម្រិតស្របគ្នា នឹងរបាយទឹកភ្លៀងដែរ។ ស្ថានភាពរុក្ខជាតិនៅក្នុងតំបន់ដាំដុះដំណាំ ភាគច្រើន នៅភាគខាងត្បូង និងភាគអាគ្នេហ៍នៃប្រទេសកម្ពុជាមាន កម្រិតខ្ពស់ជាងមធ្យមភាគច្រើនឆ្នាំ។ ផ្ទុយមកវិញ ស្ថានភាពរុក្ខជាតិ នៅបណ្តាខេត្តភាគពាយ័ព្យមានកម្រិតទាបជាងមធ្យមភាគច្រើនឆ្នាំ (ផែនទីខាងស្តាំ)។

ការដាំដុះស្រូវរដូវវស្សា ក្នុងខែមិថុនា ឆ្នាំ២០២៤ សម្រេចបាន ប្រមាណ ៥០% នៃផែនការសរុបថ្នាក់ជាតិ ស្មើនឹងចំនួន ១,០៦ លាន ហិកតា។ ល្បឿននៃការបង្កបង្កើនផលនេះយឺតជាងកាលពីឆ្នាំមុន ដោយសារតែភ្លៀងធ្លាក់យឺតយ៉ាវ។

ភាពមិនប្រក្រតីនៃ NDVI ក្នុងខែមិថុនា ឆ្នាំ២០២៤



ប្រភព៖ NDVI ពី MODIS និងវិភាគដោយ WFP



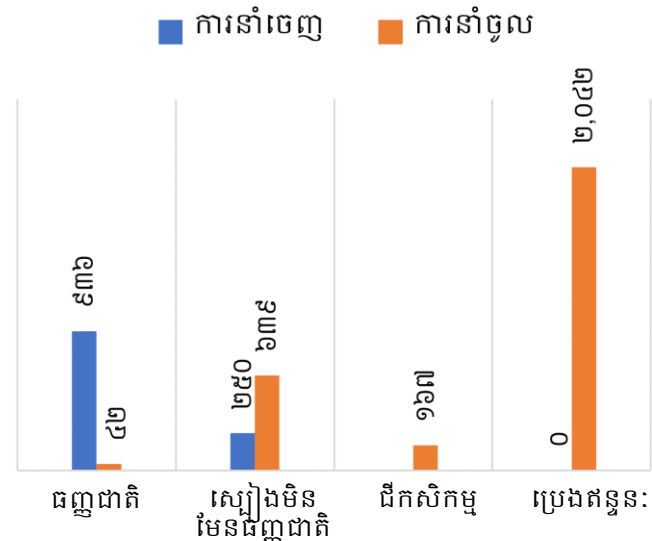
# ពាណិជ្ជកម្ម

ក្នុងឆមាសទី១នៃឆ្នាំ២០២៤ ការនាំចេញផ្លូវការសរុប (មិនរាប់បញ្ចូលមាសមិនមែនរូបិយវត្ថុ) របស់កម្ពុជា បន្តនិរន្តរភាពកើនឡើង ជាមួយនឹងការកើនឡើងគួរឱ្យកត់សម្គាល់ គឺ ១២,៦% ធៀបនឹងរយៈពេលដូចគ្នាកាលពីឆ្នាំមុន មានតម្លៃ ១២,៣ ពាន់លានដុល្លារ។ គោលដៅនាំចេញសំខាន់ៗ រួមមាន សហរដ្ឋអាមេរិក វៀតណាម ចិន កាណាដា និងអេស្ប៉ាញ។ គិតត្រឹមខែមិថុនា ឆ្នាំ២០២៤ ការនាំចេញទំនិញជាស្បៀងអាហារចំនួន ១,១៨៦ លានដុល្លារ (ក្រាហ្វឹកខាងស្តាំ) ដែលរួមមាន៖ ធុញជាតិសរុបចំនួន ៩៣៦ លានដុល្លារ (+១៧% YoY) និងអាហារដទៃទៀត (ដូចជា៖ សាច់/សំណល់សាច់/គ្រឿងក្នុង ដែលអាចបរិភោគបាន បន្លែដែលអាចបរិភោគបាន ឫស/ម៉ើម និងខ្លាញ់សត្វ ប្រេងរុក្ខជាតិ) ចំនួន ២៥០ លានដុល្លារ (+២ YoY)។ ការនាំចេញអង្ករមានចំនួនសរុប ៣៣៨.៦៥៤ តោន (មានតម្លៃស្មើ ២៤៧ លានដុល្លារ) ក្នុងឆមាសដំបូងនៃឆ្នាំ២០២៤។ ចំនួននេះបានកើនឡើង ២,៧% ធៀបនឹងរយៈពេលដូចគ្នាកាលពីឆ្នាំមុន។ បន្ថែមលើនេះ ការនាំចេញស្រូវមានចំនួនជាង ២,៥២ លានតោន មាន

តម្លៃស្មើនឹង ៧២៧ លានដុល្លារ ត្រូវបាននាំចេញក្នុងរយៈពេលដូចគ្នា។

ក្នុងឆមាសទី១នៃឆ្នាំ២០២៤ ការនាំចូលជាផ្លូវការសរុប (មិនរាប់បញ្ចូលមាសមិនមែនរូបិយវត្ថុ) របស់កម្ពុជា ដោយកើនឡើងគួរឱ្យកត់សម្គាល់ គឺ ១២,៨% ធៀបនឹងរយៈពេលដូចគ្នាកាលពីឆ្នាំមុន មានតម្លៃ ១៣,៨ ពាន់លានដុល្លារ។ ការនាំចូលមានប្រភពមកពីប្រទេសចិន វៀតណាម ថៃ សាំងហ្គាពួរ និងឥណ្ឌូនេស៊ី។ ក្នុងចំណោមការនាំចូលសរុប មានទំនិញជាស្បៀងអាហារចំនួន ៦៨១ លានដុល្លារ ដែលរួមមាន៖ ធុញជាតិសរុបចំនួន ៤២លានដុល្លារ (+២០% YoY) និងអាហារដទៃទៀតចំនួន ៦៣៩ លានដុល្លារ (+១១% YoY)។ ក្នុងរយៈពេលដូចគ្នា ប្រទេសកម្ពុជាក៏បាននាំចូលដឹកសិកម្មចំនួន ១៦៧ លានដុល្លារ (+១៥% YoY) ភាគច្រើនមកពីប្រទេសវៀតណាម ថៃ និងចិន និងប្រេងឥន្ធនៈមានតម្លៃ ២.០៤២ លានដុល្លារ (+១៨% YoY)។

## សមតុល្យពាណិជ្ជកម្មកម្ពុជា (គិតជា លានដុល្លារ) នៃក្រុមទំនិញសំខាន់ៗ ត្រឹមខែមិថុនា ឆ្នាំ២០២៤



*ប្រភព៖ អគ្គនាយកដ្ឋានគយនិងរដ្ឋាករ ចូលថ្ងៃទី១១ ខែកក្កដា ឆ្នាំ២០២៤*



# ការឆ្លើយតបផ្នែកនយោបាយ

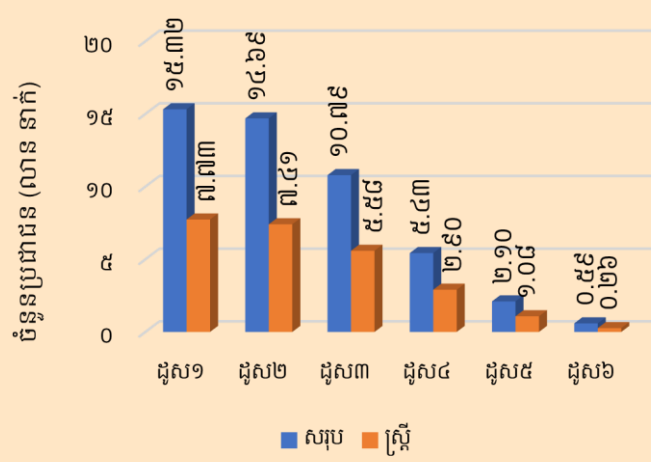
FAO សន្យាអភិរក្សវិស័យជលផលដោយពង្រឹងការអនុវត្តនិងការកែទម្រង់ច្បាប់។ បច្ចុប្បន្ននេះ ប្រទេសកម្ពុជាផលិតត្រី និងសត្វក្នុងទឹកបានប្រមាណ ៥៥០.០០០ តោនក្នុងមួយឆ្នាំ ដែលរួមចំណែកប្រហែល ១២% នៃផលិតផលក្នុងស្រុកសរុប (ដកស្រង់ដោយកាសែតភ្នំពេញប៉ុស្តិ៍ ថ្ងៃទី២៤ ខែឧសភា ឆ្នាំ២០២៤)។ ក្រសួងកសិកម្ម រុក្ខាប្រមាញ់ និងនេសាទ (MAFF) បានជំរុញឱ្យយមន្ត្រីរបស់ខ្លួន សិក្សាពីប្រភេទពូជត្រីដែលមានសក្តានុពល និងជិតផុតពូជ សម្រាប់ហេតុផលបច្ចេកទេសផង និងលក្ខណៈសេដ្ឋកិច្ចផង ដើម្បីធានាបានប្រាក់ចំណេញ ប្រសិទ្ធភាព និងនិរន្តរភាពពិតប្រាកដ (ដកស្រង់ដោយកាសែតខ្មែរថាមន៍ ថ្ងៃទី១៧ ខែមិថុនា ឆ្នាំ២០២៤)។ គោលនយោបាយទាំងនេះអាចកាត់បន្ថយតម្លៃត្រីបានយ៉ាងមានសក្តានុពល តាមរយៈការធ្វើឱ្យប្រសើរឡើងនូវការផ្គត់ផ្គង់ និងនិរន្តរភាពនៃស្តុកត្រី។

ក្រោមបទប្បញ្ញត្តិដែលបានអនុវត្តថ្មី រាជរដ្ឋាភិបាលកម្ពុជា (RGC) បានដាក់ចេញនូវការលើកទឹកចិត្តផ្នែកពន្ធផ្សេងៗសម្រាប់សហគ្រាសធុនតូច និងមធ្យម (MSMEs) ដែលប្រតិបត្តិការក្នុងសេដ្ឋកិច្ចក្រៅប្រព័ន្ធ។ ការលើកទឹកចិត្តទាំងនេះជំរុញឱ្យសហគ្រាសធុនតូច និងមធ្យម ចុះបញ្ជីអាជីវកម្មរបស់ពួកគេ ជាផ្លូវការជាមួយក្រសួងពាណិជ្ជកម្ម (MoC) និងអគ្គនាយកដ្ឋានពន្ធដារ (GDT) (ដកស្រង់ដោយកាសែតខ្មែរថាមន៍ ថ្ងៃទី២១ ខែមិថុនា ឆ្នាំ២០២៤)។

កាលពីខែមិថុនា ឆ្នាំ២០២៤ ក្រុមប្រឹក្សានាយកប្រតិបត្តិរបស់ធនាគារពិភពលោក បានអនុម័តឥណទានចំនួន ២៧៥លានដុល្លារ ដើម្បីគាំទ្រដល់កិច្ចខិតខំប្រឹងប្រែងរបស់កម្ពុជា ក្នុងការលើកកម្ពស់កំណើនសេដ្ឋកិច្ចរយៈពេលវែង និងភាពធន់ (ដកស្រង់ដោយកាសែតខ្មែរថាមន៍ ថ្ងៃទី២១ ខែមិថុនា ឆ្នាំ២០២៤)។ ស្រដៀងគ្នាដែរ ADB បានប្តេជ្ញាផ្តល់ថវិកាប្រមាណ ១,២៦ ពាន់លានដុល្លារ ដើម្បីគាំទ្រដល់រដ្ឋាភិបាលកម្ពុជាពីឆ្នាំ២០២៤ ដល់ឆ្នាំ២០២៨ ដោយផ្តោតលើការធ្វើពិពិធកម្មសេដ្ឋកិច្ច ការអភិវឌ្ឍន៍មូលធនមនុស្ស និងភាពធន់នឹងអាកាសធាតុ (ដកស្រង់ដោយកាសែតខ្មែរថាមន៍ ថ្ងៃទី១៣ ខែមិថុនា ឆ្នាំ២០២៤)។ ទាំងនេះនឹងរួមចំណែកធ្វើឱ្យប្រទេសកម្ពុជាកាន់តែមានស្ថិរភាព វិបុលភាព និងធន់ ត្រូវសម្រាប់ការអភិវឌ្ឍន៍ប្រកបដោយនិរន្តរភាព និងលើកកម្ពស់សុខុមាលភាពសម្រាប់ប្រជាពលរដ្ឋរបស់ខ្លួន។

បន្ទាប់ពីទទួលបានជោគជ័យនូវភូមិគំរូចំនួន ៣០ ក្រសួងអភិវឌ្ឍន៍ជនបទ (MRD) កំពុងរៀបចំប្រមូលព័ត៌មានអំពីស្ថានភាពភូមិផ្សេងទៀត ដោយមានគោលដៅបង្កើតភូមិគំរូបន្ថែមចំនួន ២៥០ ទៀត នៅចុងអាណត្តិទី៧ ឆ្នាំ២០២៨។ គំនិតដូចនេះមានគោលបំណងអភិវឌ្ឍហេដ្ឋារចនាសម្ព័ន្ធ និងផ្តល់ប្រាក់កម្ចីដែលមានការប្រាក់ទាប ដើម្បីពង្រីកអាជីវកម្មខ្នាតតូចនៅក្នុងសហគមន៍មូលដ្ឋាន (ដកស្រង់ដោយកាសែតខ្មែរថាមន៍ ថ្ងៃទី១៣ ខែមិថុនា ឆ្នាំ២០២៤)។

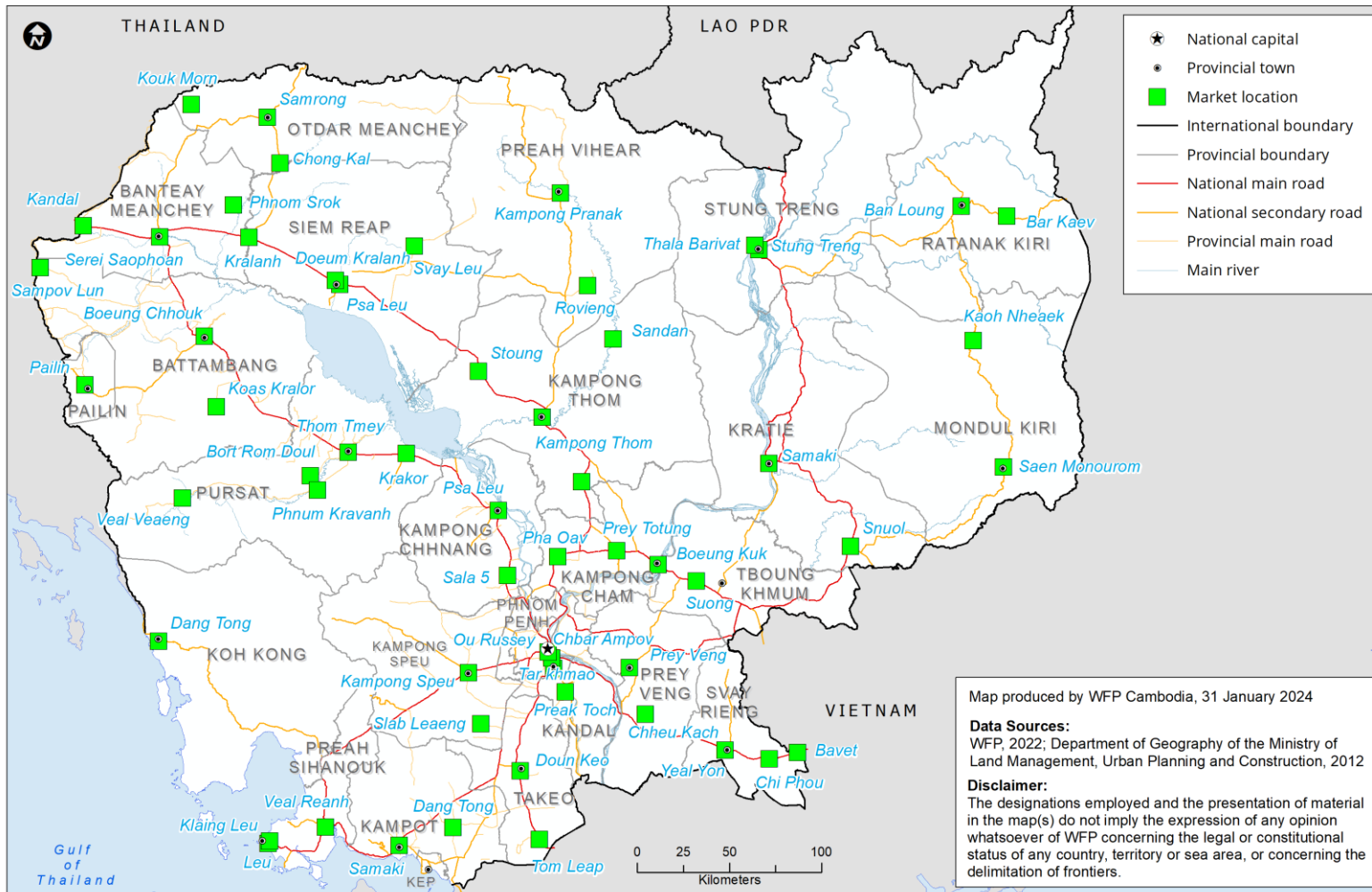
ចំនួនប្រជាជនបានចាក់វ៉ាក់សាំងកូវីដ-១៩



ប្រភព៖ ក្រសួងសុខាភិបាលកម្ពុជា ថ្ងៃទី៣០ ខែមិថុនា ឆ្នាំ២០២៤

# វិធីសាស្ត្រ និងទីតាំងផ្សារ

## Markets for Remote Data Collection



WFP ចាប់ផ្តើមតាមដានតម្លៃស្បៀងអាហារ នៅតាមបណ្តាផ្សារមួយចំនួនតាមរយៈទូរស័ព្ទ តាំងពីខែវិច្ឆិកា ឆ្នាំ២០១៩ មកម៉្លេះ។ អ្នកសម្ភាសន៍តាមទូរស័ព្ទ ដែលបានទទួលការបណ្តុះបណ្តាលច្បាស់លាស់បានទំនាក់ទំនងទៅកាន់អាជីវករនានា រៀងរាល់មួយខែម្តង ដើម្បីប្រមូលតម្លៃទំនិញចំនួន៣៦ប្រភេទ ក្នុងផ្សារចំនួន១៤ នៅទីប្រជុំជន និងជនបទនៃខេត្តបាត់ដំបង កំពង់ឆ្នាំង កំពង់ធំ ឧត្តរមានជ័យ សៀមរាប ព្រះវិហារ និងស្ទឹងត្រែង។

នៅក្រោមកិច្ចសហការជាមួយការិយាល័យទីផ្សារកសិកម្ម នៃក្រសួងកសិកម្ម រុក្ខាប្រមាញ់ និងនេសាទ នៅខែមីនា ឆ្នាំ២០២០ WFP បានអង្កេតតម្លៃទីផ្សារនៅក្នុងផ្សារចំនួន៣១បន្ថែមទៀត ដើម្បីប្រមូលទិន្នន័យមូលដ្ឋាន និងដើម្បីពង្រីកចំនួនផ្សារគ្របដណ្តប់។ យើងបានប្រមូលតម្លៃស្បៀងចំនួន១៦ប្រភេទ និងព័ត៌មានពីដំណើរការរបស់ផ្សារទាំងនោះផងដែរ។

ចាប់ពីពាក់កណ្តាលខែមេសាឆ្នាំ២០២០មក WFP បានពង្រីកការតាមដានតម្លៃទីផ្សារតាមរយៈទូរស័ព្ទ ក្នុងផ្សារចំនួន៤៥ ហើយក៏បានបង្កើនចំនួនប្រមូលទិន្នន័យ ២ដងក្នុងមួយខែផងដែរ (ឧ. សប្តាហ៍ទី១ និងទី៣នៃខែនីមួយៗ)។

នៅពាក់កណ្តាលខែកញ្ញា ឆ្នាំ២០២២ WFP បន្ថែមទំនិញស្បៀងអាហារ និងមិនមែនស្បៀងអាហារចំនួន ១៥ (មើលឧបសម្ព័ន្ធ) និងពង្រីកផ្សារគ្របដណ្តប់ដល់ ៥៦ ផ្សារ។

ក្នុងខែមករា ឆ្នាំ២០២៤ WFP បានបន្ថែមផ្សារចំនួន ២ ទៀត (ឈ្មោះថា ផ្សារបត់រំដួល និងផ្សារភ្នំក្រវាញ) ដែលស្ថិតក្រោមការសាកល្បងលទ្ធកម្មថ្មីរបស់កម្មវិធី HGSFP ដែលមានទីតាំងនៅខេត្តពោធិ៍សាត់ ហើយបានប្រមូលទិន្នន័យតម្លៃទំនិញចំនួន ៧៨ មុខ ក្នុងនោះមានទំនិញស្បៀងអាហារបន្ថែមចំនួន ២៧ មុខ (សូមមើលឧបសម្ព័ន្ធទី ១ & ២)។ តម្លៃទំនិញស្បៀងអាហារដែលបានបន្ថែមចំនួន ២៧ មុខនេះក៏នឹងប្រមូលជាប្រចាំនៅក្នុងខេត្តដែលមានកម្មវិធី HGSFP ផ្សេងទៀតផងដែរ។

# ឧបសម្ព័ន្ធទី១៖ បម្រែបម្រួលតម្លៃលក់រាយ

ស្បៀងអាហារ	ខ្នាត	តម្លៃមធ្យម ប្រចាំខែ បច្ចុប្បន្ន	បម្រែបម្រួល តម្លៃធៀបនឹង ខែមុន	បម្រែបម្រួល តម្លៃធៀបនឹង១ ខែមុន	បម្រែបម្រួល តម្លៃធៀបនឹង១ ឆ្នាំមុន	ស្បៀងអាហារ	ខ្នាត	តម្លៃមធ្យម ប្រចាំខែ បច្ចុប្បន្ន	បម្រែបម្រួល តម្លៃធៀបនឹង ខែមុន	បម្រែបម្រួល តម្លៃធៀបនឹង១ ខែមុន	បម្រែបម្រួល តម្លៃធៀបនឹង១ ឆ្នាំមុន	ស្បៀងអាហារ	ខ្នាត	តម្លៃមធ្យម ប្រចាំខែ បច្ចុប្បន្ន	បម្រែបម្រួល តម្លៃធៀបនឹង ខែមុន	បម្រែបម្រួល តម្លៃធៀបនឹង១ ខែមុន	បម្រែបម្រួល តម្លៃធៀបនឹង១ ឆ្នាំមុន
អង្ករចម្រុះ	Kg	2,749	➔ 1.7%	➔ 2.7%	⬆️ 24.8%	កាវ៉ាត	Kg	3,613	⬆️ 11.5%	⬆️ 12.2%	⬆️ 7.1%	អំពិលទុំ (អត់គ្រាប់)	Kg	10,333	⬇️ -6.6%	⬆️ 5.1%	●
អង្ករបាក់៣០-៣៥%	Kg	2,813	⬆️ 6.7%	⬆️ 7.7%	●	ស្លឹកបាស	Kg	4,718	⬇️ -10.1%	➔ -2.0%	➔ -0.9%	ព្រលឹត	Kg	2,257	⬇️ -16.4%	⬇️ -14.0%	●
ត្រីផ្លែកំរស់	Kg	10,900	➔ -0.4%	⬆️ 5.1%	⬇️ -10.6%	ស្លឹកម្រុំ	Kg	5,794	⬆️ 14.3%	⬆️ 15.9%	⬆️ 15.1%	ត្រួយស្ករ	Kg	10,056	➔ -1.9%	⬇️ -23.4%	●
ត្រីប្រា(រស់)	Kg	7,550	➔ 3.1%	➔ 3.6%	⬆️ 9.0%	ស្ករក្រញាយ	Kg	3,936	⬇️ -18.3%	➔ 1.4%	⬇️ -7.6%	ត្រួយនោង	Kg	5,000	⬇️ -13.0%	●	●
ត្រីអណ្តែង(រស់)	Kg	7,762	➔ -2.6%	⬆️ 9.0%	➔ -1.4%	ស្ករត្រី	Kg	3,784	⬇️ -24.0%	➔ 2.9%	⬇️ -11.2%	ត្រួយ ឬ ផ្កាអង្ការដី	Kg	4,000	⬇️ -33.3%	⬇️ -46.7%	●
ត្រីដង្កែ(ផ្លែកំរ)	Kg	27,625	➔ 0.8%	⬆️ 6.5%	➔ 1.7%	ស្ករចម្អិន	Kg	3,550	⬇️ -24.9%	➔ 2.9%	⬆️ 5.0%	ធុតអំបោះ	Kg	9,655	⬇️ -7.4%	⬆️ 10.0%	●
ប្រហុក	Kg	8,941	➔ -4.5%	➔ -4.3%	⬇️ -5.3%	ស្ករខៀវ	Kg	3,514	⬇️ -24.9%	➔ -1.3%	⬇️ -11.7%	ស្ករក្តោប	Kg	3,085	⬇️ -18.6%	➔ 4.7%	●
ត្រីពោធិ៍	Kg	9,750	⬇️ -10.5%	⬇️ -9.7%	●	ផ្លែដូង	Kg	4,247	⬇️ -13.4%	⬆️ 21.8%	⬆️ 13.0%	ស្ករក្តោប	Kg	3,286	⬇️ -21.4%	⬇️ -16.9%	●
ត្រីខ្យា	Kg	12,000	●	➔ 0.0%	●	ស្លឹកកប់	Kg	6,339	⬇️ -6.6%	⬆️ 15.3%	⬆️ 14.7%	សណ្តែកបណ្តុះ	Kg	2,538	⬇️ -10.4%	⬇️ -9.0%	●
ត្រីសណ្តាយ	Kg	30,000	●	●	●	គ្រួយល្អៅ	Kg	5,694	➔ -3.5%	⬆️ 6.7%	⬆️ 12.4%	ក្តីបឌីឡិក	Kg	2,792	⬇️ -24.8%	➔ 4.7%	●
សាច់ជ្រូក៣ដាន់	Kg	16,469	➔ -1.9%	⬆️ 12.2%	➔ 0.0%	ឃ្នោក	Kg	3,111	⬇️ -6.9%	⬆️ 27.6%	⬆️ 38.3%	ពោតបារាំង	Kg	5,045	⬇️ -10.1%	➔ 3.2%	●
ឆ្អឹងជំនីជ្រូក	Kg	16,379	➔ -1.2%	⬆️ 10.9%	●	ត្រឡាច	Kg	3,149	⬇️ -16.3%	⬆️ 17.0%	⬆️ 33.3%	ស្បៀតពោត	Kg	12,286	⬆️ 18.0%	⬆️ 38.7%	●
ឆ្អឹងជ្រូកស៊ីប	Kg	13,505	➔ 0.1%	⬆️ 13.4%	●	គ្រប់វែង	Kg	2,971	⬇️ -18.5%	⬆️ 6.4%	➔ -1.1%	ផ្លែពោត	Kg		●	●	●
ជើងជ្រូក	Kg	13,594	➔ -0.7%	⬆️ 15.4%	●	គ្រប់ស្រួយ	Kg	3,115	⬇️ -37.5%	➔ 1.4%	⬆️ 16.6%	ផ្លែត្នោតខ្ចី(ចិត្រូច)	Kg	4,300	⬇️ -23.4%	⬇️ -35.5%	●
សាច់គោយាវ	Kg	15,523	➔ -0.5%	⬇️ -6.1%	⬇️ -9.2%	ប៉េងប៉ោះ	Kg	5,475	⬇️ -14.9%	⬆️ 64.0%	⬆️ 52.0%	ត្រសក់	Kg	2,987	⬇️ -7.0%	⬇️ -16.1%	●
សាច់មាន់ (ប៊ីសាសនី)	Kg	12,167	⬇️ -13.7%	⬇️ -21.9%	⬇️ -10.3%	ននោងមូល	Kg	3,130	⬇️ -18.3%	➔ 3.2%	⬆️ 5.8%	ម៉ើមត្រាវ	Kg	4,574	⬇️ -14.2%	➔ 0.5%	●
សាច់មាន់ (ស៊ីកី)	Kg	13,077	⬇️ -8.5%	⬇️ -11.9%	●	ននោងជ្រុង	Kg	3,081	⬇️ -23.6%	➔ 1.3%	➔ -2.9%	ម៉ើមឆៃថាវ	Kg	2,789	⬇️ -19.2%	⬇️ -9.2%	●
ស៊ីតទា	10 eggs	6,018	⬆️ 10.9%	⬆️ 22.4%	⬇️ -6.4%	ល្អុងខ្ចី	Kg	1,812	➔ 3.8%	⬆️ 22.0%	➔ -0.6%	ទំពាំង	Kg	4,056	⬇️ -28.3%	➔ -4.6%	●
ស៊ីតទាប្រៃ	10 eggs	7,321	➔ 3.3%	⬆️ 6.0%	➔ -2.8%	សណ្តែកកូរ	Kg	9,206	⬇️ -44.0%	⬆️ 100.1%	⬆️ 86.7%	ចេកណាំកំទុំ	Kg	2,801	⬆️ 14.0%	⬆️ 24.5%	⬆️ 19.7%
ប្រេងឆា	5 litres	25,765	➔ -0.4%	➔ 3.3%	⬇️ -6.3%	គ្រួយងចេក	Kg	3,683	⬇️ -8.7%	⬆️ 50.8%	⬆️ 56.5%	ស្វាយកែវមៀតទុំ	Kg		●	●	●
អំពិលម៉ត់អ៊ុយត	Kg	1,329	➔ -2.7%	➔ -2.2%	⬆️ 7.1%	ផ្កាខាត់ណា	Kg	6,986	➔ -1.6%	⬆️ 28.5%	➔ -2.2%	ម្នាស់ទុំ	Kg	3,094	➔ 1.7%	⬆️ 10.0%	●
ទឹកត្រី (ប្របង្គំឃ្នាក់)	730 ml	3,486	➔ 1.1%	➔ 0.6%	➔ 1.2%	ដើមខាត់ណា	Kg	5,594	⬆️ 13.0%	⬆️ 20.4%	⬇️ -9.0%	ទឹកដោះគោស្រស់	140 ml	1,962	➔ -0.3%	➔ -1.9%	⬇️ -7.1%
សណ្តែកដី	Kg	9,875	➔ -0.6%	➔ -0.9%	➔ 0.1%	ដំឡូងផ្កាពណ៌លឿង*	Kg	2,633	⬇️ -5.4%	⬆️ 6.5%	➔ 1.9%	កូកាតូឡា	330 ml	1,982	➔ 1.2%	➔ -0.9%	➔ -0.2%
សណ្តែកសៀង	Kg	5,472	➔ -1.3%	➔ -2.1%	➔ 2.2%	ខ្ទឹមសរ	Kg	7,338	⬇️ -7.5%	➔ -4.4%	⬇️ -5.4%	សាំងធម្មតា	litre	4,145	➔ -3.6%	➔ -2.6%	➔ 1.2%
សណ្តែកខៀវ	Kg	5,863	➔ -1.6%	➔ 0.1%	➔ -4.3%	អំពិលទុំ (មានគ្រាប់)	Kg	4,203	➔ -0.8%	⬆️ 7.0%	⬆️ 5.8%	ម៉ាស៊ូត	litre	3,887	➔ -2.2%	⬇️ -5.4%	➔ 2.5%
ត្រកួន	Kg	3,153	➔ -1.0%	⬆️ 11.0%	⬆️ 10.5%							ជីស៊ុយវ៉េ	Kg	2,642	➔ 3.4%	➔ -2.6%	⬇️ -12.1%

សម្គាល់៖ ទិន្នន័យនិងបម្រែបម្រួលតម្លៃ ដែលបានរាយការណ៍គឺជាតម្លៃដាក់ស្តែង ឧ. តម្លៃរាយការណ៍ពីទីផ្សារផ្ទាល់។

- ទិសដៅបម្រែបម្រួលធៀបជាមួយខែមុន និងឆ្នាំមុន៖
- ⬆️ កើនឡើង នៅពេលភាគរយបម្រែបម្រួលច្រើនជាង ៥%
  - ➔ ថេរ នៅពេលភាគរយបម្រែបម្រួលនៅចន្លោះពី ៥% និង -៥%
  - ⬇️ ថយចុះ នៅពេលភាគរយបម្រែបម្រួលតិចជាង -៥%
  - គ្មានតម្លៃកំណត់

# ឧបសម្ព័ន្ធទី២៖ បម្រែបម្រួលតម្លៃលក់ដុំ

សៀងអាហារ	ខ្នាត	តម្លៃមធ្យម ប្រចាំខែ បច្ចុប្បន្ន	បម្រែបម្រួល តម្លៃធៀបនឹង ខែមុន	បម្រែបម្រួល តម្លៃធៀបនឹង ខែមុន	បម្រែបម្រួល តម្លៃធៀបនឹង ឆ្នាំមុន	សៀងអាហារ	ខ្នាត	តម្លៃមធ្យម ប្រចាំខែ បច្ចុប្បន្ន	បម្រែបម្រួល តម្លៃធៀបនឹង ខែមុន	បម្រែបម្រួល តម្លៃធៀបនឹង ខែមុន	បម្រែបម្រួល តម្លៃធៀបនឹង ឆ្នាំមុន	សៀងអាហារ	ខ្នាត	តម្លៃមធ្យម ប្រចាំខែ បច្ចុប្បន្ន	បម្រែបម្រួល តម្លៃធៀបនឹង ខែមុន	បម្រែបម្រួល តម្លៃធៀបនឹង ខែមុន	បម្រែបម្រួល តម្លៃធៀបនឹង ឆ្នាំមុន
អង្ករចម្រុះ	Kg	2,573	➔ 1.2%	➔ 2.0%	⬆️ 25.7%	កាវ៉ិត*	Kg	3,073	⬆️ 16.1%	⬆️ 16.3%	⬆️ 12.2%	អំពិលទុំ (អត់គ្រាប់)	Kg	9,000	➔ -4.6%	➔ 1.6%	●
អង្ករបាក់៣០-៣៥%	Kg	2,587	➔ 3.7%	⬆️ 5.3%	●	ស្លឹកបាស	Kg	3,571	⬆️ -17.8%	⬆️ -11.6%	➔ 0.3%	ព្រលឹត	Kg	1,707	⬆️ -24.5%	⬆️ -14.3%	●
ត្រីផ្នក់(រស់)	Kg	9,779	➔ -2.0%	⬆️ 5.7%	⬆️ -12.7%	ស្លឹកម្រុំ	Kg	4,333	➔ -0.9%	⬆️ 8.3%	⬆️ 20.9%	ត្រួយស្អំ	Kg	8,278	➔ 0.3%	⬆️ -25.2%	●
ត្រីប្រា(រស់)	Kg	6,674	➔ 1.5%	➔ 2.0%	⬆️ 10.1%	ស្លែក្រញាញ់	Kg	3,284	⬆️ -20.2%	➔ -0.9%	⬆️ -5.2%	ត្រួយនោង	Kg	5,000	⬆️ 25.0%	●	●
ត្រីអណ្តែង(រស់)	Kg	7,136	➔ -1.5%	⬆️ 11.6%	➔ 3.5%	ស្លែត្រី	Kg	3,077	⬆️ -27.4%	➔ -3.4%	⬆️ -11.4%	ត្រួយ ឬ ផ្កាអង្ការដី	Kg	3,000	⬆️ -34.2%	⬆️ -45.5%	●
ត្រីដង្កែ(ផ្នក់)	Kg	25,667	➔ 2.8%	⬆️ 8.2%	➔ 0.8%	ស្លែចង្កឹះ	Kg	2,889	⬆️ -27.5%	➔ -2.7%	⬆️ 8.8%	ធុរិតអំបោះ	Kg	7,952	⬆️ -8.1%	⬆️ 7.8%	●
ប្រហុក	Kg	7,853	⬆️ -6.3%	➔ -4.5%	➔ -5.0%	ស្លែខៀវ	Kg	2,827	⬆️ -29.0%	➔ -3.0%	⬆️ -9.4%	ស្លែក្តោប	Kg	2,527	⬆️ -21.3%	⬆️ 9.1%	●
ត្រីពោធិ៍	Kg	8,714	⬆️ -10.1%	⬆️ -8.5%	●	ផ្លែដូង	Kg	3,316	⬆️ -15.6%	⬆️ 18.1%	⬆️ 16.2%	ស្លែបូកគោ	Kg	2,668	⬆️ -21.4%	⬆️ -15.1%	●
ត្រីខ្យា	Kg	11,000	●	⬆️ 10.0%	●	ស្លឹកឯប	Kg	5,609	⬆️ 5.1%	⬆️ 28.2%	⬆️ 31.3%	សណ្តែកបណ្តុះ	Kg	2,032	⬆️ -11.3%	⬆️ -11.0%	●
ត្រីសណ្តាយ	Kg	25,000	●	●	●	គ្រួយល្អៅ	Kg	4,538	➔ -3.2%	⬆️ -6.1%	⬆️ 14.8%	ក្តីបឌីឡឹក	Kg	2,125	⬆️ -29.2%	⬆️ 6.3%	●
សាច់ជ្រូក៣ដាន់	Kg	15,146	➔ -2.2%	⬆️ 13.4%	➔ 0.9%	ផ្លែល្អៅ	Kg	2,715	⬆️ 6.2%	⬆️ 44.4%	⬆️ 55.8%	ពោតបារាំង	Kg	4,273	⬆️ -7.2%	⬆️ 10.7%	●
ឆ្អឹងជំនីជ្រូក	Kg	15,126	➔ -2.2%	⬆️ 13.0%	●	ឃ្លោក	Kg	2,500	⬆️ -5.7%	⬆️ 36.1%	⬆️ 42.9%	ស្បៀតពោត	Kg	9,964	⬆️ 11.3%	⬆️ 43.8%	●
ឆ្អឹងជ្រូកស៊ីប	Kg	12,487	➔ -0.3%	⬆️ 17.4%	●	ត្រឡាច	Kg	2,589	⬆️ -18.7%	⬆️ 19.2%	⬆️ 40.4%	ផ្លែពោត	Kg		●	●	●
ជើងជ្រូក	Kg	12,482	➔ -1.5%	⬆️ 18.5%	●	គ្រប់វែង	Kg	2,397	⬆️ -21.7%	➔ 4.5%	➔ 1.4%	ផ្លែត្នោតខ្ចី(ចិត្រូច)	Kg	3,800	⬆️ -26.3%	⬆️ -36.7%	●
សាច់គោយាវ	Kg	14,008	➔ -0.9%	⬆️ -6.0%	⬆️ -9.0%	គ្រប់ស្រួយ	Kg	2,373	⬆️ -45.8%	⬆️ -9.1%	⬆️ 14.6%	ត្រសក់	Kg	2,451	➔ -3.5%	⬆️ -18.4%	●
សាច់មាន់ (ប៊ីសាសនី)	Kg	11,250	⬆️ -13.5%	⬆️ -23.2%	⬆️ -8.4%	ប៉េងប៉ោះ	Kg	4,756	⬆️ -18.4%	⬆️ 78.3%	⬆️ 62.4%	ម៉ើមត្រាវ	Kg	3,785	⬆️ -14.3%	➔ -0.7%	●
សាច់មាន់ (ស៊ីកី)	Kg	12,423	⬆️ -7.2%	⬆️ -8.2%	●	ននោងមូល	Kg	2,619	⬆️ -16.5%	⬆️ 5.5%	⬆️ 11.3%	ម៉ើមឆែវ	Kg	2,341	⬆️ -16.4%	➔ -4.7%	●
ស៊ីតទា	10 eggs	5,625	⬆️ 12.3%	⬆️ 25.1%	⬆️ -6.7%	ននោងជ្រុង	Kg	2,643	⬆️ -20.7%	⬆️ 8.4%	⬆️ 6.5%	ទំពាំង	Kg	3,067	⬆️ -33.9%	⬆️ -15.4%	●
ស៊ីតទាប្រៃ	10 eggs	6,821	➔ 2.6%	⬆️ 6.9%	➔ -2.7%	ល្អុងខ្ចី	Kg	1,442	➔ 0.7%	⬆️ 26.2%	⬆️ 8.3%	ចេកណាំក់ទុំ	Kg	2,413	⬆️ 20.0%	⬆️ 32.4%	⬆️ 30.6%
ប្រេងឆា	5 litres	24,804	➔ -1.0%	➔ 3.8%	⬆️ -5.9%	សណ្តែកកូរ	Kg	7,358	⬆️ -49.3%	⬆️ 81.4%	⬆️ 78.5%	ស្វាយកែវមៀតទុំ	Kg		●	●	●
អំពិលម៉ត់អ៊ុយត	Kg	1,075	⬆️ -5.8%	➔ -2.0%	⬆️ 9.9%	ត្រួយរចក	Kg	3,092	⬆️ -7.2%	⬆️ 49.2%	⬆️ 68.1%	ម្នាស់ទុំ	Kg	2,663	➔ 2.1%	⬆️ 9.8%	●
ទឹកត្រី (ប្របង្គំបាក់)	730 ml	3,152	➔ 3.9%	➔ 3.0%	➔ 3.9%	ផ្កាខាត់ណា	Kg	6,169	➔ -2.7%	⬆️ 31.5%	➔ -1.1%	ទឹកដោះគោស្រស់	140 ml	1,621	➔ -1.3%	⬆️ -5.0%	⬆️ -9.1%
សណ្តែកដី	Kg	9,051	➔ -0.3%	➔ -1.3%	➔ 0.9%	ដើមខាត់ណា	Kg	4,719	⬆️ 14.1%	⬆️ 19.0%	⬆️ -11.8%	កូកាតូឡា	330 ml	1,585	➔ -1.5%	➔ -1.5%	➔ 4.7%
សណ្តែកសៀង	Kg	4,733	⬆️ -8.7%	⬆️ -5.9%	➔ 0.8%	ដំឡូងផ្កាពណ៌លឿង*	Kg	2,207	➔ -0.9%	⬆️ 8.8%	➔ 4.2%	សាំងធម្មតា	litre	4,004	➔ -4.5%	➔ -1.7%	➔ 2.2%
សណ្តែកខៀវ	Kg	5,388	➔ -0.4%	➔ 0.2%	➔ -2.5%	ខ្ទឹមសរ	Kg	6,770	⬆️ -8.7%	➔ -4.7%	➔ -4.9%	ម៉ាស៊ូត	litre	3,754	➔ -3.7%	⬆️ -5.3%	➔ 1.6%
ត្រកួន	Kg	2,560	➔ 1.8%	⬆️ 10.7%	⬆️ 16.6%	អំពិលទុំ (មានគ្រាប់)	Kg	3,741	➔ -0.8%	⬆️ 8.0%	⬆️ 12.4%	ជីស៊ុយវ៉េ	Kg	2,110	➔ -2.7%	⬆️ -7.7%	⬆️ -12.3%

សម្គាល់៖ ទិន្នន័យនិងបម្រែបម្រួលតម្លៃ ដែលបានរាយការណ៍គឺជាតម្លៃដាក់ស្តែង ឧ. តម្លៃរាយការណ៍ពីទីផ្សារផ្ទាល់។

- ទិសដៅបម្រែបម្រួលធៀបជាមួយខែមុន និងឆ្នាំមុន៖
- ⬆️ កើនឡើង នៅពេលភាគរយបម្រែបម្រួលច្រើនជាង ៥%
  - ➔ ថេរ នៅពេលភាគរយបម្រែបម្រួលនៅចន្លោះពី ៥% និង -៥%
  - ⬆️ ថយចុះ នៅពេលភាគរយបម្រែបម្រួលតិចជាង -៥%
  - គ្មានតម្លៃគត់ត្រា



# ឧបសម្ព័ន្ធទី៣៖ តម្លៃនៃកញ្ចប់ស្បៀងអាហារមូលដ្ឋាន

ការគណនាតម្លៃនៃកញ្ចប់ស្បៀងអាហារមូលដ្ឋាន ដែលបង្ហាញនៅក្នុង របាយការណ៍នេះ ផ្អែកលើការវិភាគកញ្ចប់ចំណាយអប្បបរមា (MEB) នៅប្រទេសកម្ពុជា។ ដើម្បីរៀបចំកញ្ចប់អាហារសម្រាប់ការវិភាគនេះ ក្រុម គ្រួសារគោលត្រូវបានវិភាគចេញពីទិន្នន័យអង្កេតសេដ្ឋកិច្ច សង្គមកិច្ច ឆ្នាំ ២០១៤ ផ្អែកលើលក្ខខណ្ឌដូចខាងក្រោម៖

- i. គ្រួសារដែលមានការចំណាយប្រចាំខែនៅចន្លោះបញ្ជីភាគទី២ និងទី៤
- ii. គ្រួសារមានសន្តិសុខស្បៀងគ្រប់គ្រាន់ (ពិន្ទុកម្រិតទទួលបានអាហារ អំចទទួលយកបាន)
- iii. គ្រួសារមិនបានប្រើប្រាស់យុទ្ធសាស្ត្រអវិជ្ជមានដើម្បីដោះស្រាយបញ្ហា ខ្វះស្បៀង។

កញ្ចប់ស្បៀងអាហារសម្រាប់ក្រុមគ្រួសារគោលនេះ ត្រូវបានបង្កើតឡើង ដើម្បីស្វែងយល់អំពីទម្រង់នៃការទទួលបានអាហារ ដែលសមស្របទៅ នឹងអាហាររបស់គ្រួសារនីមួយៗគួរទទួលបាន ដើម្បីរស់នៅប្រកបដោយ សុខភាពល្អ និងជីវិតសកម្ម។<sup>1</sup> ដូច្នេះ ស្បៀងអាហារជាក់លាក់ត្រូវបាន កំណត់ ដើម្បីជាតំណាងឱ្យក្រុមអាហារនានាដែលមាននៅក្នុងផ្នែកការ ចំណាយលើស្បៀងអាហារ (សូមមើលតារាងទី២សម្រាប់បញ្ជីស្បៀង អាហារពេញ)។ ថាមពលគីឡូកាឡូរី និងបរិមាណស្បៀងត្រូវបានវិភាគ ចេញពីទិន្នន័យការចំណាយរបស់អង្កេតសេដ្ឋកិច្ច សង្គមកិច្ច ឆ្នាំ២០១៤ ដើម្បីកំណត់កម្រិតកាឡូរីមួយកញ្ចប់សម្រាប់មនុស្សម្នាក់ គួរទទួលបាន ដើម្បីរស់នៅប្រកបដោយសុខភាពល្អ និងជីវិតសកម្ម តាមទម្រង់សិទ្ធិ ទទួលបានជាមូលដ្ឋាន។

ប្រភេទស្បៀងអាហារមួយចំនួនមិនត្រូវបានតាមដានដោយប្រព័ន្ធតាមដានទីផ្សាររបស់ WFP ដូច្នេះប្រភេទស្បៀងអាហារជាក់លាក់នោះមិនត្រូវបានរាប់បញ្ចូលនៅក្នុងកញ្ចប់ ស្បៀងអាហារ ដែលបានតាមដាននៅក្នុងរបាយការណ៍នេះទេ។ ទោះជាយ៉ាងណា ទម្រង់នៃការបរិភោគស្បៀងអាហារនីមួយៗ (ទម្ងន់ គិតជា ក្រាម/ម្នាក់/ថ្ងៃ) អាចតំណាងឱ្យ តម្លៃនៃមូលហេតុប្រកបដោយអាហារូប្បម្ភ នៅក្នុងប្រទេសកម្ពុជា។

តារាង២៖ សង្ខេបធាតុចូលសម្រាប់គណនាតម្លៃនៃកញ្ចប់ស្បៀងអាហារមូលដ្ឋាន

ក្រុម អាហារ <sup>2</sup>	ប្រភេទអាហារ <sup>3</sup>	ប្រភេទអាហារ <sup>4</sup>	គីឡូកាឡូរី/ ម្នាក់/ថ្ងៃ <sup>2</sup>	ក្រាម/ ម្នាក់/ថ្ងៃ <sup>2</sup>	រៀល/ ក្រាម <sup>4</sup>	រៀល/ម្នាក់/ ខែ <sup>4</sup>
Cereals	Rice	1.1. អង្ករចម្រុះ/ Mixed Rice	1,470.23	413.0	2.7	34,537
Fish	Mud fish	2.1. ត្រីជ្រូក(រស់)/ Snakehead fish (Live)	76.47	91.0	10.9	30,180
Meat	Pork	3.1. សាច់ជ្រូក៣ជាន់/ 3-layer pork/Pork with fat	77.75	40.7	16.5	20,390
Egg	Duck egg	4.1. ស៊ុតទា/Duck egg	21.92	11.8	9.6	3,469
Diary	Milk	---NA---	7	12.0	---	---
Oil	Vegetable oil	5.1. ប្រេងឆា/ Vegetable Oil: Saji ឬ Mongsay ឬ Cailan	115.36	12.8	5.7	2,210
Veg	Morning Glory	8.1. ត្រកូន/ Morning glory	34.76	231.7	3.2	22,227
Tuber	Sweet Potato	8.25. ដំឡូងផ្កាពណ៌ លឿង/ Orange-flesh Sweet Potatoes	19.21	19.6	2.6	1,570
Pulses	Soybean/green bean	---NA---	8	21.6	---	---
Fruit	Banana	---NA---	91	96.4	---	---
<b>Total</b>			<b>1,937</b>	<b>950.6</b>	<b>---</b>	<b>114,600</b>

<sup>1</sup> តម្លៃនៃកញ្ចប់ស្បៀងអាហារមូលដ្ឋាននៅក្នុងរបាយការណ៍បច្ចុប្បន្នភាពទីផ្សារនេះ មិនដូចគ្នា ជាមួយតម្លៃនៃកញ្ចប់ស្បៀងអាហាររបស់វិទ្យាស្ថានជាតិស្ថិតិក្រសួងផែនការប្រើសម្រាប់គណនាបន្ទាត់ភាពក្រីក្រថ្នាក់ជាតិឡើយ។ កញ្ចប់ស្បៀងអាហារនៅក្នុងរបាយការណ៍នេះត្រូវបានគណនាដោយប្រើវិធីសាស្ត្រផ្សេង ហើយមានប្រយោជន៍ជាចម្បងសម្រាប់តម្លៃស្បៀងអាហារ។  
<sup>2</sup> ការអង្កេតសេដ្ឋកិច្ច សង្គមកិច្ច ឆ្នាំ២០១៤ វិទ្យាស្ថានជាតិស្ថិតិ ប្រទេសកម្ពុជា។  
<sup>3</sup> ការប៉ាន់ប្រមាណពីគម្លាតនៃការចំណាយ និងកញ្ចប់ចំណាយអប្បបរមានៅកម្ពុជា។ របាយការណ៍បច្ចេកទេស ខែមិថុនាឆ្នាំ២០២០ WFP ប្រចាំប្រទេសកម្ពុជា។  
<sup>4</sup> បច្ចុប្បន្នភាពទីផ្សារ និងការតាមដានតាមរដ្ឋវិភាគ ខែមិថុនា ឆ្នាំ២០២៤ WFP ប្រចាំប្រទេសកម្ពុជា។