



World Food Programme

SAVING LIVES
CHANGING LIVES

បច្ចុប្បន្នភាពទីផ្សារ និង ការតាមដានរដូវកាល

ខែកក្កដា ឆ្នាំ២០២៤

ប្រទេសកម្ពុជា

កម្មវិធីស្បៀងអាហារពិភពលោកនៃអង្គការសហប្រជាជាតិ

វិភាគ និងធ្វើផែនទីភាពងាយរងគ្រោះ (VAM)

ផ្នែកស្រាវជ្រាវ វាយតម្លៃ និងតាមដាន (RAM) កម្មវិធីស្បៀងអាហារពិភពលោករបស់អង្គការសហប្រជាជាតិ

Jae Hwi Kim jaehwi.kim@wfp.org, ឡុង ឃ៉ាវ yav.long@wfp.org, ជឿ ច័ន្ទវិបុល chanvibol.choeur@wfp.org,

ហ្វូយ វណ្ណារ៉េត vannareth.huoy@wfp.org, Eltone Mabodo eltone.mabodo@wfp.org

គេហទំព័រ: <https://www.wfp.org/countries/cambodia>

កត្តាបរិស្ថានដែលមានឥទ្ធិពលលើតម្លៃ

តម្លៃស្បៀងអាហារសកល ក្នុងរយៈពេលប្រាំពីរខែដំបូងនៃឆ្នាំ២០២៤ បង្ហាញនិន្នាការកើនឡើងបន្តិច ដោយសារឆ្នោតភូមិសាស្ត្រនយោបាយដែលកំពុងបន្ត ឥទ្ធិពលនៃបាតុភូតអិលនីញូលើពាណិជ្ជកម្ម និងកសិកម្មសកល និងការបិទខ្ទប់ការនាំចេញស្បៀងអាហាររបស់ប្រទេសអ្នកផលិតសំខាន់ៗ។

ប៉ុន្តែ ក្នុងខែកក្កដា ឆ្នាំ២០២៤ សន្ទស្សន៍តម្លៃស្បៀងអាហារពិភពលោករបស់ FAO បានថយចុះបន្តិចធៀបនឹងខែមិថុនា ឆ្នាំ២០២៤ (MoM) និងបានថយចុះ ៣,១% ធៀបនឹងខែកក្កដា ឆ្នាំ២០២៣ (YoY)។ នេះដោយសារការថយចុះតម្លៃធាតុដើម ដោយសារតែការកើនឡើងនូវភាពអាចរកបានតាមរដូវកាល បានទូទាត់ជាមួយការកើនឡើងតម្លៃប្រេងឆា សាច់ និងស្ករ ចំណែកតម្លៃផលិតផលធ្វើពីទឹកដោះគោមានស្ថេរភាព។ សន្ទស្សន៍តម្លៃអង្ករសរុបរបស់ FAO បានបន្តថយចុះ ២,៤% MoM ដោយសារតែសកម្មភាពពាណិជ្ជកម្មមិនសូវសកម្ម ប៉ុន្តែវាបានកើនឡើង ២,៨% YoY។

តម្លៃអង្ករសកល ត្រូវបានព្យាករថានឹងកើនឡើង ៦% ក្នុង ឆ្នាំ២០២៤ បន្ទាប់ពីបានកើនឡើង ២៨% ក្នុងឆ្នាំ២០២៣។ ការកើនឡើងតម្លៃអង្ករ ដែលបង្កឡើងដោយតម្រូវការកើនឡើង និងការផ្គត់ផ្គង់ថយចុះកំពុងបង្កើនក្តីបារម្ភ ពីសន្តិសុខស្បៀងពិភពលោក

ដោយសារអង្ករជាអាហារចម្បង សម្រាប់មនុស្សជាង ៣ ពាន់លាននាក់។

ទោះជាយ៉ាងណា USDA បានព្យាករក្នុងខែកក្កដា ឆ្នាំ២០២៤ ថា ផលិតកម្មអង្ករសកលនឹងកើនឡើងខ្ពស់ក្នុងឆ្នាំ២០២៤/២០២៥ ដោយសារតែមានកើនឡើងនូវផ្ទៃដីដាំដុះនៅទូទាំងសកលលោក រួមទាំងប្រទេសកម្ពុជាផងដែរ។ ការនាំចេញអង្ករពីប្រទេសឥណ្ឌាក៏រំពឹងទុកថានឹងកើនឡើងផងដែរក្នុងឆ្នាំ២០២៥ បើផ្អែកតាមប្រភពដែលខាងលើ។ ការកើនឡើងនេះអាចកាត់បន្ថយសម្ពាធលើតម្លៃអង្ករសកល។

ដើម្បីស្វែងយល់ពីឥទ្ធិពលនៃបញ្ហាទាំងនេះ លើភាពមានស្បៀង និងលទ្ធភាពទទួលបានស្បៀង នៅតាមផ្សារនានាក្នុងប្រទេសកម្ពុជា កម្មវិធីស្បៀងអាហារពិភពលោក (WFP) តាមដានតម្លៃស្បៀងអាហារសំខាន់ៗ និងដំណើរការរបស់ផ្សារចំនួន៥៨។ ចាប់តាំងពីខែមករា ឆ្នាំ២០២៤ ប្រធានផ្សារ និងអាជីវករចំនួនប្រហែល ៧៥០ នាក់ ត្រូវបានសម្ភាសន៍នៅសប្តាហ៍ទីបីនៃខែនីមួយៗ ដើម្បីវាយតម្លៃពីការផ្គត់ផ្គង់និងតម្រូវការ (សូមមើល វិធីសាស្ត្រ)។ តម្លៃប្រេងសាំង និង ប្រេងម៉ាស៊ូត ក៏ត្រូវបានតាមដានផងដែរ។

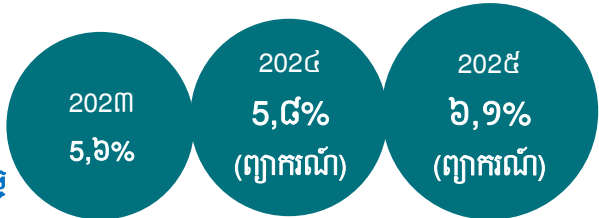
មាតិកា

- ១. កត្តាបរិស្ថានដែលមានឥទ្ធិពលលើតម្លៃ ២
- ២. ទិដ្ឋភាពទូទៅ និងរបកគំហើញសំខាន់ៗ ៣
- ៣. លទ្ធផល
 - ការដំណើរការរបស់ផ្សារ ៤
 - ការទៅផ្សារ៖ ទិន្នាការអតិថិជន ៥
 - ថ្នាក់ជាតិ៖ តម្លៃនៃកញ្ចប់ស្បៀងអាហារមូលដ្ឋាន ៦
 - ថ្នាក់ជាតិ៖ និន្នាការតម្លៃអង្ករចម្រុះស៊ុតទា និងត្រកូន ៧
 - ថ្នាក់ជាតិ៖ និន្នាការតម្លៃត្រីផ្ទុកសាច់ជ្រូកបីដាន់ និងប្រេងឆា ៨
 - ថ្នាក់ក្រោមជាតិ៖ ភាពខុសគ្នា និងបម្រែបម្រួលនៃតម្លៃនៅជនបទ និងទីប្រជុំជន ៩
 - ការតាមដានរដូវកាល៖ របាយទឹកភ្លៀង ១០
 - ការតាមដានរដូវកាល៖ ស្ថានភាពរុក្ខជាតិ និងដំណាំ ១១
- ៤. បរិបទ
 - ពាណិជ្ជកម្ម ១២
 - ការឆ្លើយតបផ្នែកនយោបាយ ១៣
- ៥. វិធីសាស្ត្រ និងទីតាំងផ្សារ ១៤
- ៦. ឧបសម្ព័ន្ធទី១
 - បម្រែបម្រួលថ្លៃលក់រាយ ១៥
- ៧. ឧបសម្ព័ន្ធទី២
 - បម្រែបម្រួលថ្លៃលក់ដុំ ១៦
- ៨. ឧបសម្ព័ន្ធទី៣
 - តម្លៃនៃកញ្ចប់ស្បៀងអាហារមូលដ្ឋាន ១៧

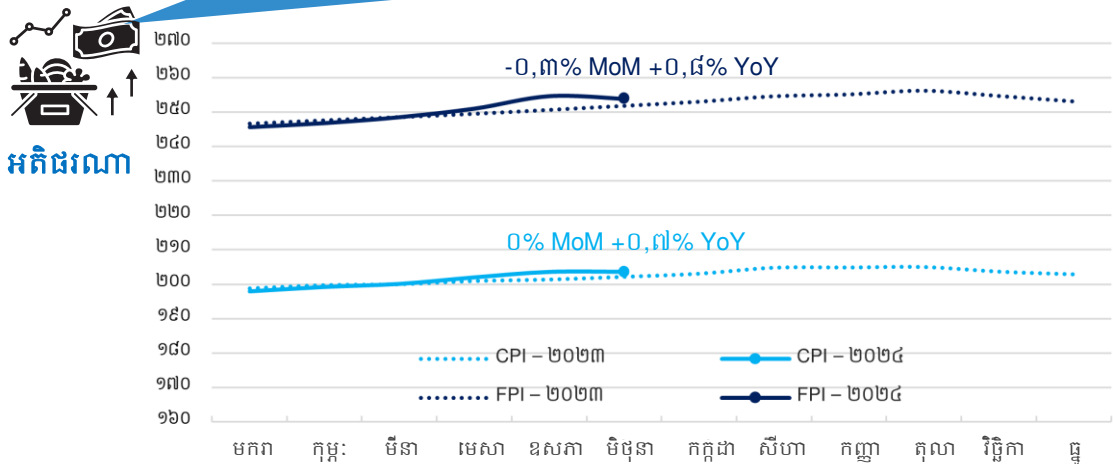
ទិដ្ឋភាពទូទៅ



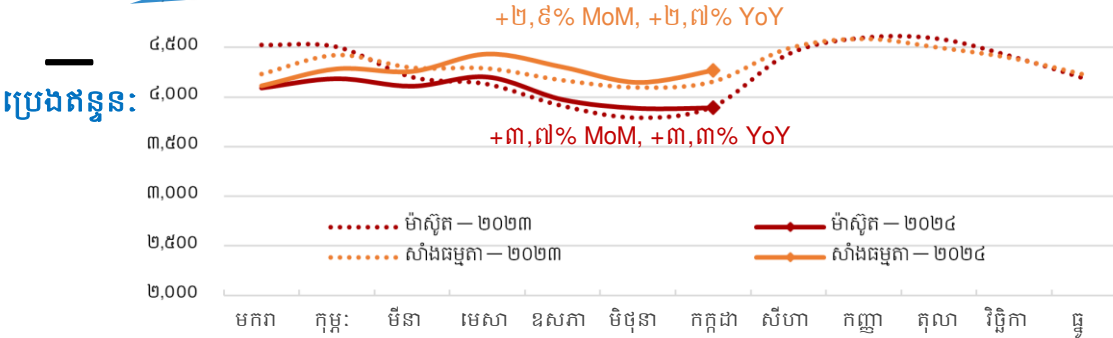
កំណើនសេដ្ឋកិច្ច



ធនាគារពិភពលោកបានកែសម្រួលការព្យាករណ៍កំណើនសេដ្ឋកិច្ចកម្ពុជាទៅ ៥,៨% ក្នុងឆ្នាំ ២០២៤ និង ៦,១% ក្នុងឆ្នាំ២០២៥។ ក្នុងខែមិថុនា ឆ្នាំ២០២៤ សន្ទស្សន៍តម្លៃទំនិញប្រើប្រាស់រួម (CPI) និងសន្ទស្សន៍តម្លៃស្បៀងអាហារ (FPI) នៅរាជធានីភ្នំពេញ មានស្ថេរភាពបើធៀបនឹងខែមុន ប៉ុន្តែខ្ពស់ជាងខែដូចគ្នាកាលពីឆ្នាំមុនបន្តិច។ គួរកត់សម្គាល់ថា គ្រួសារកម្ពុជាចំណាយលើស្បៀងអាហារច្រើនគួរសម គឺ៥២% នៃប្រាក់ចំណូលរបស់ខ្លួនលើស្បៀងអាហារ។ គ្រួសារក្នុងក្រុមចំណាយទាបបំផុតបានចំណាយ រហូតដល់៥៨% (CSES ២០២១)។



តម្លៃប្រេងឥន្ធនៈ (ទាំងប្រេងសាំងធម្មតា និងប្រេងម៉ាស៊ូត) នៅកម្ពុជា ក្នុងខែកក្កដា ឆ្នាំ២០២៤ បានកើនឡើងបង្អួចធៀបនឹងខែមិថុនា ឆ្នាំ២០២៤ (MoM) ក៏ដូចជា ខែកក្កដា ឆ្នាំ២០២៣ (YoY)។



របកគំហើញសំខាន់ៗ

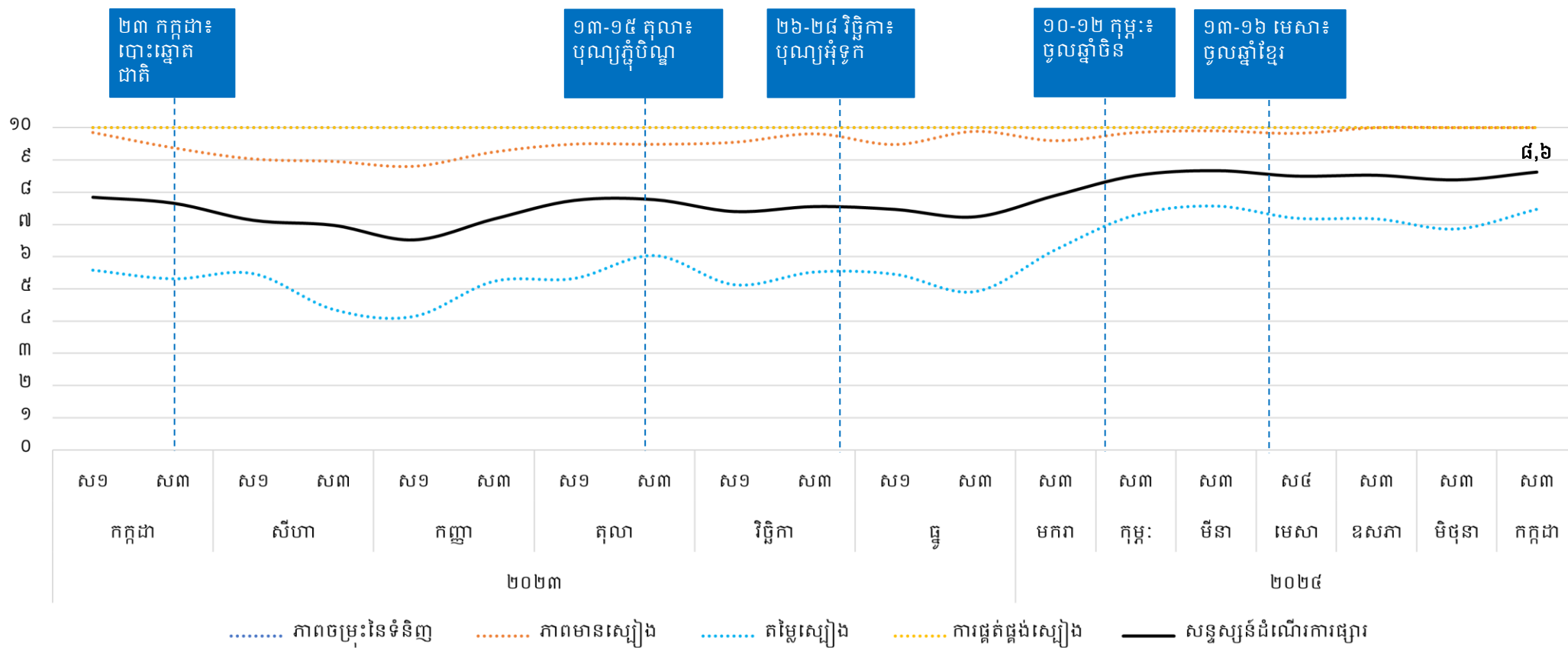
នៅខែកក្កដា ឆ្នាំ២០២៤ តម្លៃប៉ាន់ស្មាននៃកញ្ចប់ស្បៀងមូលដ្ឋានរបស់ WFP (BFB) មានចំនួន ១១១.៤០០ រៀលក្នុងមនុស្សម្នាក់ក្នុងមួយខែ ស្មើនឹង ២៧,២ ដុល្លារ គឺថយចុះ ២,៧% ធៀបនឹងខែមុន (MoM)។ តម្លៃកញ្ចប់នៅ ផ្សារជនបទបានថយចុះខ្លាំងជាង (-៤,១% MoM) តម្លៃកញ្ចប់នៅផ្សារទី ប្រជុំជន (-១,៦% MoM) ដែលបង្ហាញពីការកាត់បន្ថយបន្ទុកចំណាយលើ ស្បៀងអាហាររបស់គ្រួសារជនបទ។ ធៀបតម្លៃទៅនឹងខែកក្កដា ឆ្នាំ ២០២៣ (YoY) ការចំណាយប៉ាន់ស្មានលើកញ្ចប់ស្បៀងអាហារស្ទើរតែ មិនមានការប្រែប្រួល។ ប៉ុន្តែ តម្លៃនៅផ្សារជនបទបានកើនឡើងបន្តិច ធៀបនឹងខែដូចគ្នាកាលពីឆ្នាំមុន ខណៈតម្លៃកញ្ចប់នៅផ្សារនៅទីប្រជុំជន នៅតែមានតម្លៃទាបជាង YoY។

ផ្សារដែលបានតាមដាននៅតែមានដំណើរការល្អក្នុងខែកក្កដា ឆ្នាំ២០២៤។ អតិថិជនមកផ្សារនៅតែមានចំនួនតិច អាចដោយសារតែមានកំណើន តូបលក់ស្បៀងអាហារតូចៗច្រើន។

ប្រទេសកម្ពុជាទទួលបានទឹកភ្លៀងច្រើនជាងមធ្យមភាគច្រើនឆ្នាំដែលធ្វើឲ្យ យស្ថានភាពរុក្ខជាតិមានកម្រិតប្រសើរឡើងក្នុងខែកក្កដា ឆ្នាំ២០២៤។ ការ ដាំដុះស្រូវវស្សាសម្រេចបាន ៨០% នៃផែនការប្រចាំឆ្នាំ។ ការព្យាករ El Niño, La Niña និង Southern Oscillation (ENSO) បានបង្ហាញថា លក្ខខណ្ឌអព្យាក្រឹតនៅតែបន្តមុននឹងបន្តគ្របដណ្តប់ដោយបាតុភូតឡា នីញ៉ាពីខែកញ្ញា ឆ្នាំ២០២៤ រហូតដល់ដើមឆ្នាំ២០២៥។ ស្ថិតក្នុងស្ថានភាព បែបនេះ កម្ពុជារំពឹងថានឹងទទួលបានទឹកភ្លៀងចន្លោះពីធម្មតាទៅខ្ពស់ ជាងធម្មតាបន្តិច និងមានសីតុណ្ហភាពខ្ពស់ជាងធម្មតាពីខែសីហា ដល់ខែ តុលា ឆ្នាំ២០២៤។

ការដំណើរការរបស់ផ្សារ

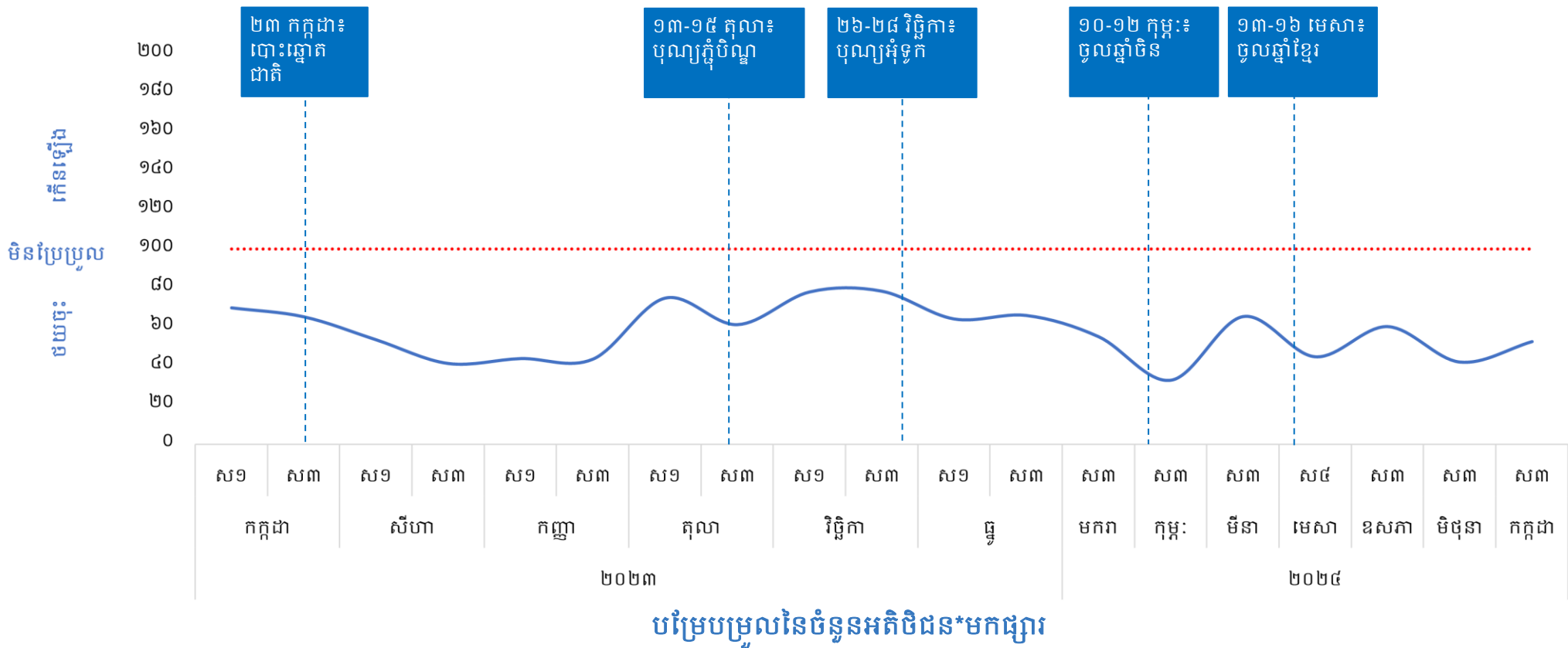
ក្នុងខែកក្កដា ឆ្នាំ២០២៤ សន្ទស្សន៍ដំណើរការរបស់ផ្សារ* (MFI) បានកើនឡើងបន្តិចបើធៀបនឹងខែមុន ហើយវានៅតែមានកម្រិតខ្ពស់។ ភាពប្រសើរឡើងនេះ ដោយសារតែតម្លៃទំនិញសំខាន់ៗអាចព្យាករបាន។ មិនមានការរាយការណ៍ពីការកើនឡើងនៃតម្លៃផ្គត់ផ្គង់ស្បៀងអាហារសំខាន់ៗក្នុងខែកក្កដា ឆ្នាំ២០២៤នេះទេ។



* សន្ទស្សន៍ដំណើរការផ្សារ (MFI) វាស់វែងពីដំណើរការរបស់ផ្សារដែលបានតាមដាន ដោយផ្អែកលើសមាសធាតុសំខាន់ៗ៖ ភាពចម្រុះនៃទំនិញចាំបាច់ ភាពអាចរកបានជាក់ស្តែងនៃទំនិញក្នុងបរិមាណគ្រប់គ្រាន់ តម្លៃដែលអាចព្យាករបាននិង មានស្ថេរភាព និងភាពធន់នៃខ្សែច្រវាក់ផ្គត់ផ្គង់។ សមាសធាតុនីមួយៗនៅក្នុងសន្ទស្សន៍ដំណើរការផ្សារសង្ខេប គឺជាសន្ទស្សន៍ ដែលមានពីលេខ០ ដល់លេខ១០ ហើយតម្លៃកាន់តែខ្ពស់ បង្ហាញថា ផ្សារមានដំណើរការកាន់តែល្អក៏ទ្រុឌ ពេលតាមដាន។ សន្ទស្សន៍ដំណើរការផ្សារជារួមគឺជាការបញ្ចូលគ្នានៃសមាសធាតុទាំងបួន។ លម្អិតពីវិធីសាស្ត្ររបស់សន្ទស្សន៍ដំណើរការផ្សារ។ ចាប់ពីពាក់កណ្តាលខែកញ្ញា ឆ្នាំ២០២២មក ព័ត៌មានស្តីពីទំនិញមិនមែនស្បៀងអាហារ ក៏ត្រូវបានបញ្ចូលទៅក្នុងការវិភាគនេះដែរ។ ចាប់ពីខែមេសា ឆ្នាំ២០២៣មក ការគណនា MFI និងសមាសធាតុសំខាន់ៗត្រូវបានកែសម្រួលដើម្បីបង្ហាញពីតំលៃកាន់តែសុក្រិត។

ការទៅផ្សារ៖ ទិន្នាការអតិថិជន

នៅក្នុងខែកក្កដា ឆ្នាំ២០២៤ ចំនួនអតិថិជនទៅផ្សារបានកើនឡើងបន្តិចបើធៀបនឹងខែមុន ប៉ុន្តែវានៅតែមានចំនួនតិច។ នេះអាចដោយសារតែការកើនឡើងនៃតួបលក់ស្បៀងអាហារ តូចៗនៅតាមភូមិ ដែលបានកាត់បន្ថយតម្រូវការរបស់ប្រជាជនក្នុងការធ្វើដំណើរទៅកាន់ផ្សារដើម្បីទិញស្បៀងអាហារ។

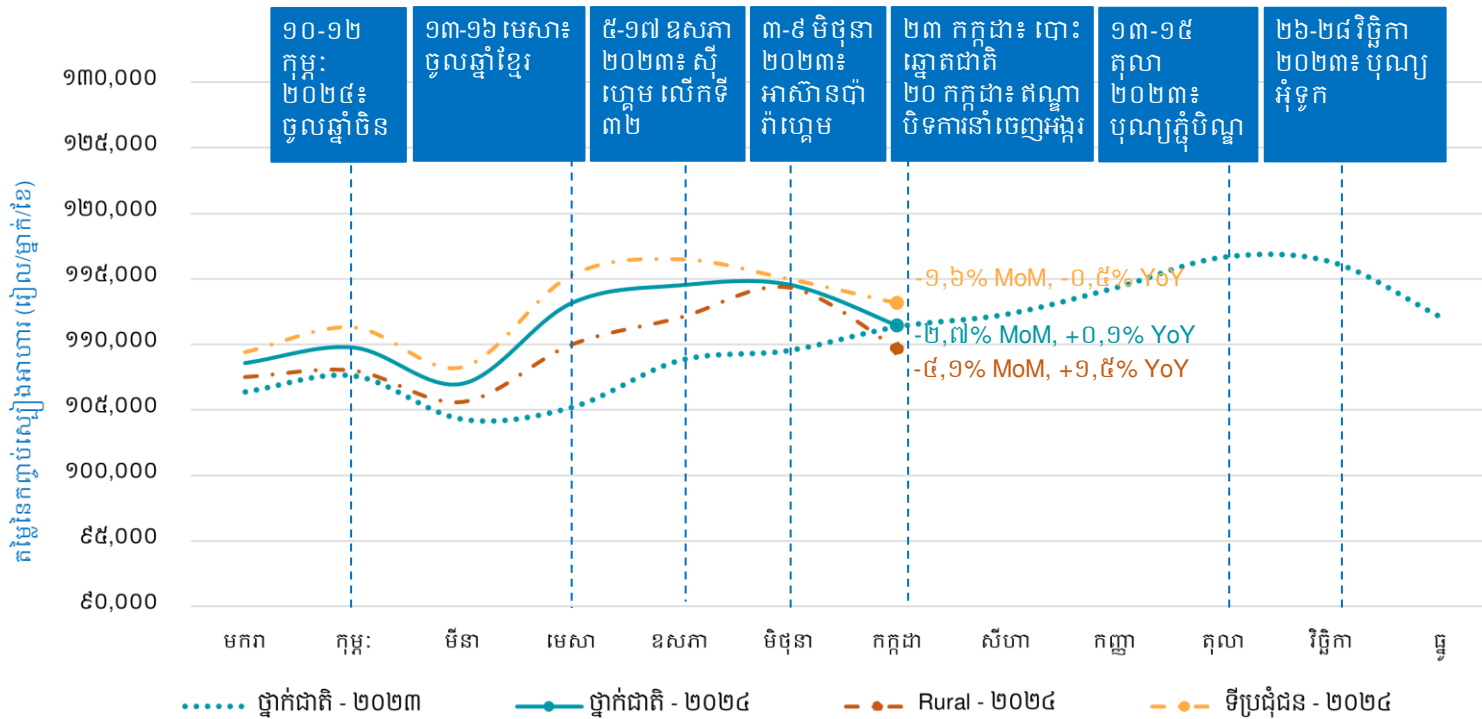


* ប្រធានផ្សារ និងអ្នកលក់តាមបណ្តាផ្សារចំនួន ៥៨ កន្លែង ដែលបានតាមដានតម្លៃនៅទូទាំងប្រទេស ក៏ត្រូវបានសម្ភាសន៍ស្តីពីភាពងាយស្រួលក្នុងការធ្វើដំណើរទៅផ្សារ និងចំនួនអតិថិជនទៅផ្សារនៅសប្តាហ៍ទី៣នៃខែនេះ ធៀបនឹងសប្តាហ៍ទី៣នៃខែមុន។ តម្លៃលេខបង្ហាញពីបម្រែបម្រួលនៃចំនួនអតិថិជនត្រូវបានគណនាដោយប្រើសន្ទស្សន៍កំណើន/តំហាយ (diffusion index) ដើម្បីតាមដានពីការប្រែប្រួលអតិថិជនមកផ្សារក្នុងសេរីវិសាលភាព។

ថ្នាក់ជាតិ៖ តម្លៃនៃកញ្ចប់ស្បៀងអាហារមូលដ្ឋាន

ក្នុងខែកក្កដា ឆ្នាំ២០២៤ កញ្ចប់ស្បៀងអាហារមូលដ្ឋាន¹ (BFB) របស់ WFP ដែលបានប៉ាន់ស្មានមានតម្លៃជាមធ្យម ១១១.៤០០ រៀល/ម្នាក់/ខែ ប្រហែល ២៧,២ ដុល្លារ ដោយបានថយចុះ ២,៧% ធៀបនឹងខែមិថុនា ឆ្នាំ២០២៤ (MoM)។ តម្លៃកញ្ចប់នៅផ្សារជនបទបានថយចុះខ្លាំងជាង (-៤,១% MoM) តម្លៃកញ្ចប់នៅផ្សារទីប្រជុំជន² (-១,៦% MoM) បង្ហាញពីការថយចុះគួរឱ្យកត់សម្គាល់នូវការចំណាយលើស្បៀងអាហារ ពិសេសនៅតំបន់ជនបទ ក៏ដូចជាបង្ហាញពីថយចុះនូវបន្ទុកផ្នែកហិរញ្ញវត្ថុលើគ្រួសាររស់នៅតំបន់ជនបទផងដែរ។

ធៀបនឹងខែដូចគ្នាកាលពីឆ្នាំមុន (YoY) តម្លៃកញ្ចប់ស្បៀងអាហាររបស់ WFP ជាមធ្យម ស្ទើរតែមិនមានការប្រែប្រួល។ ប៉ុន្តែ កញ្ចប់ស្បៀងអាហារនៅផ្សារតំបន់ជនបទមានតម្លៃខ្ពស់ជាងខែដូចគ្នាកាលពីឆ្នាំមុន ខណៈដែលតម្លៃកញ្ចប់នៅផ្សារតំបន់ទីប្រជុំជននៅតែថយចុះបន្តិចទៅវិញ។



¹ តម្លៃនៃកញ្ចប់ស្បៀងអាហារមូលដ្ឋាន (BFB) របស់ WFP ត្រូវបានគណនាដើម្បីជំនួយក្នុងការបកស្រាយផលប៉ះពាល់នៃការប្រែប្រួលតម្លៃស្បៀងប្រចាំខែលើតម្លៃរបបអាហារប្រកបដោយអាហារូបត្ថម្ភដែលបានទទួលទាននៅកម្ពុជា។

² ផ្សារនៅទីប្រជុំជនសំដៅដល់ផ្សារដែលស្ថិតនៅទីរួមខេត្ត ហើយផ្សារដទៃទៀតចាត់ទុកថាជាផ្សារនៅជនបទ។

កញ្ចប់ស្បៀងអាហារមូលដ្ឋាន (BFB) របបអាហារប្រចាំថ្ងៃសម្រាប់មនុស្សម្នាក់

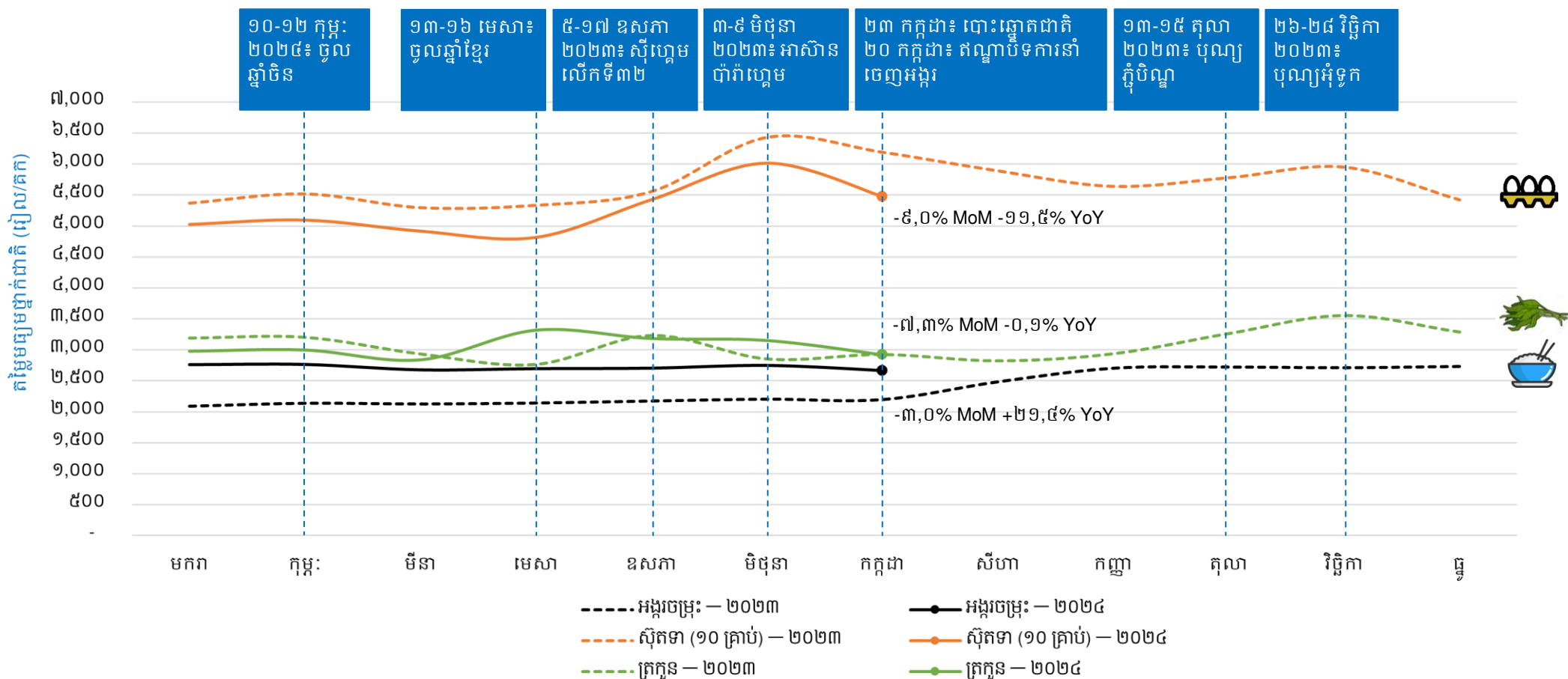


កញ្ចប់ស្បៀងអាហារមូលដ្ឋានមានបញ្ចូលនូវស្បៀងអាហារសំខាន់ៗ រួមមាន អង្ករចម្រុះ ត្រីផ្លែក័ សាច់ជ្រូក ស៊ូតទា ប្រេងឆា ជំទូងជ្វា និងត្រកូន ដែលផ្តល់ថាមពលអប្បបរមាចាំបាច់ចំនួន ១.៩៣៧ កាឡូរី សម្រាប់មនុស្សម្នាក់ក្នុងមួយថ្ងៃ។ កញ្ចប់ស្បៀងអាហារមូលដ្ឋានត្រូវបានវិភាគដោយផ្អែកលើកញ្ចប់ចំណាយអប្បបរមា (MEB) នៅប្រទេសកម្ពុជា របស់ WFP។ សូមមើលឧបសម្ព័ន្ធទី ៣ សម្រាប់ព័ត៌មានពិវធីសាស្ត្រ។

ថ្នាក់ជាតិ៖ និន្នាការតម្លៃអង្ករ ស៊ុតទា និងត្រកួន

ក្នុងខែកក្កដា ឆ្នាំ២០២៤ តម្លៃលក់រាយអង្ករចម្រុះ ស៊ុតទា និងត្រកួន មាននិន្នាការចម្រុះ។ តម្លៃអង្ករចម្រុះបានថយចុះបើធៀបនឹងខែមុន (MoM) ប៉ុន្តែបានកើនឡើងខ្ពស់គួរឱ្យកត់សម្គាល់ធៀបនឹងខែដូចគ្នាកាលពីឆ្នាំមុន (YoY) គឺ ២១,៤%។ តម្លៃត្រកួនបានថយចុះបង្អួរ MoM គឺ ៧,៣% ប៉ុន្តែស្ទើរតែមិនមានការប្រែប្រួល YoY។ តម្លៃលក់រាយស៊ុតទា បានថយចុះគួរឱ្យកត់សម្គាល់ទាំង MoM (៩,០%) និង YoY (១១,៥%) ។

សូមមើលឧបសម្ព័ន្ធទី១ និងទី២ សម្រាប់តម្លៃនៃស្បៀងអាហារផ្សេងៗទៀត។

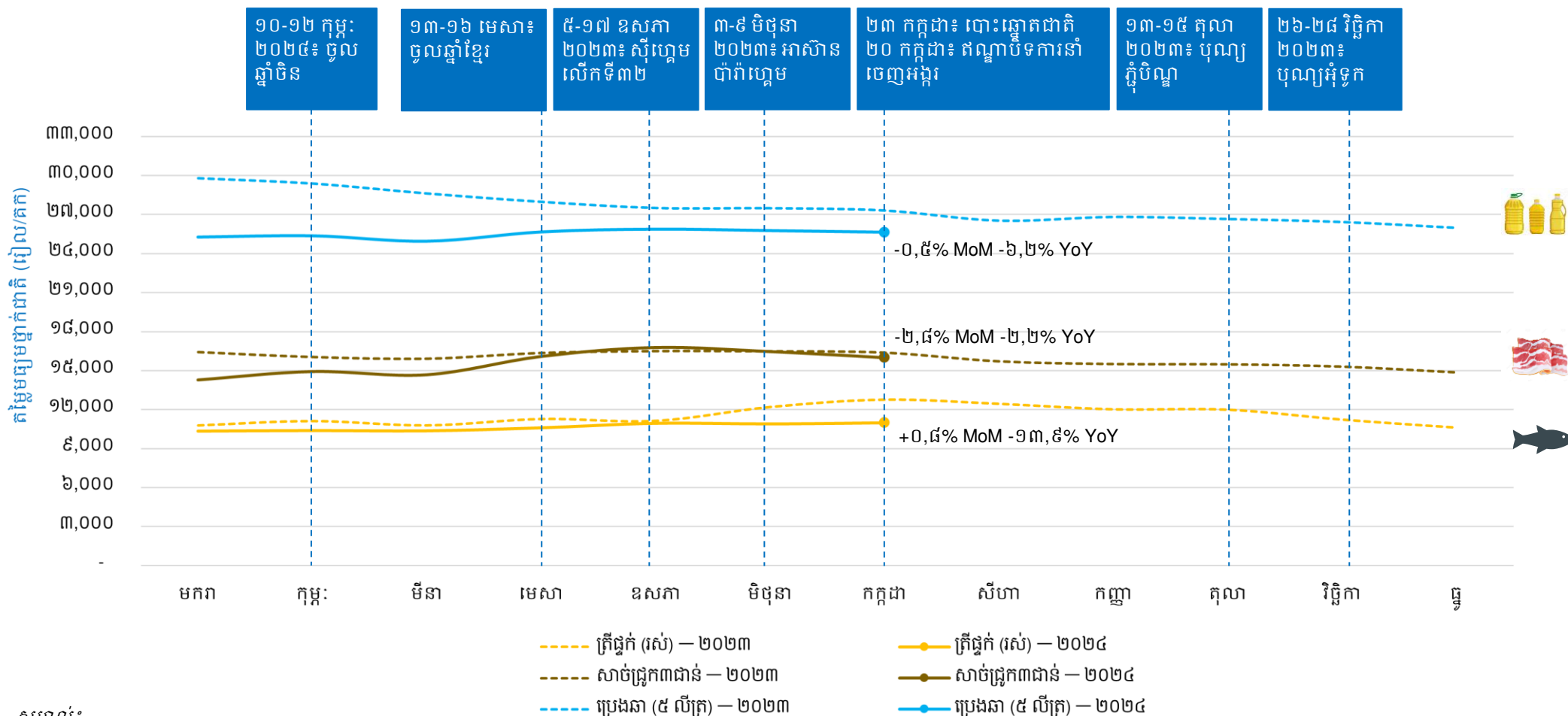


- សម្គាល់៖
- ត្រកួនគឺបន្លែដែលត្រូវបានទទួលទានជាទូទៅនៅប្រទេសកម្ពុជា ហើយនិន្នាការតម្លៃរបស់វាមិនបង្ហាញពីការឡើងចុះតម្លៃបន្លែផ្សេងទៀតនៅក្នុងឧបសម្ព័ន្ធនោះទេ។
 - តម្លៃស្បៀងអាហារត្រូវបានប្រមូលតាមទូរស័ព្ទ។
 - តម្លៃស្បៀងអាហារក្នុងខែមេសា ឆ្នាំ២០២៤ ត្រូវបានប្រមូលនៅក្នុងសប្តាហ៍ទី៤ ដែលខុសពីដែនការដែលត្រូវធ្វើនៅសប្តាហ៍ទី៣ ដោយសារតែការប្រារព្ធពិធីចូលឆ្នាំខ្មែរ។
 - តម្លៃស៊ុតទា គិតជា រៀលក្នុង១០គ្រាប់

ថ្នាក់ជាតិ៖ និន្នាការតម្លៃត្រីផ្ទុក សាច់ជ្រូកបីជាន់ និងប្រេងឆា

ក្នុងខែកក្កដា ឆ្នាំ២០២៤ តម្លៃលក់រាយប្រេងឆា សាច់ជ្រូកបីជាន់ និងត្រីផ្ទុកក៏មាននិន្នាការចម្រុះផងដែរ។ តម្លៃលក់រាយប្រេងឆា និងសាច់ជ្រូកបីជាន់ បានថយចុះទាំងធៀបនឹងខែមុន (MoM) ក៏ដូចជាធៀបនឹងខែដូចគ្នាកាលពីឆ្នាំមុន (YoY)។ តម្លៃលក់រាយត្រីផ្ទុកបានកើនឡើងបន្តិច MoM ប៉ុន្តែនៅតែទាបជាង YoY (១៣,៩%) គួរឱ្យកត់សម្គាល់។

សូមមើលឧបសម្ព័ន្ធទី១ និងទី២ សម្រាប់តម្លៃស្បៀងអាហារផ្សេងៗទៀត។

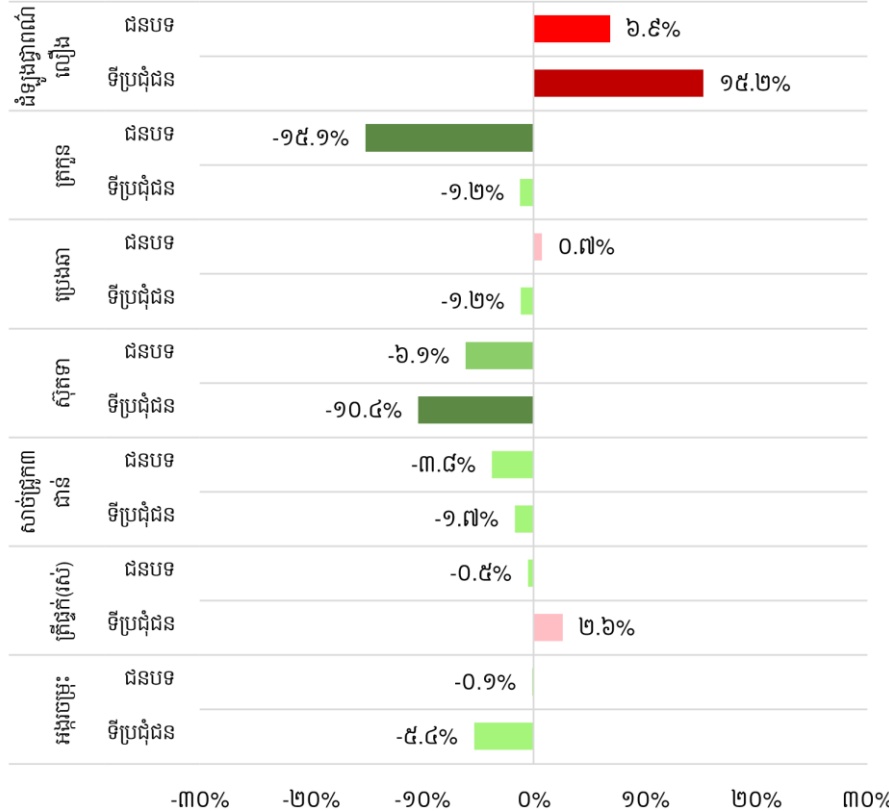


- សម្គាល់៖
- តម្លៃស្បៀងអាហារត្រូវបានប្រមូលតាមទូរស័ព្ទ។
 - តម្លៃស្បៀងអាហារក្នុងខែមេសា ឆ្នាំ២០២៤ ត្រូវបានប្រមូលនៅក្នុងសណ្ឋាគារទី៤ ដែលខុសពីផែនការដែលត្រូវធ្វើនៅសណ្ឋាគារទី៣ ដោយសារតែការប្រារព្ធពិធីចូលឆ្នាំខ្មែរ។
 - តម្លៃប្រេងឆា គិតជា រៀលក្នុង៥លីត្រ

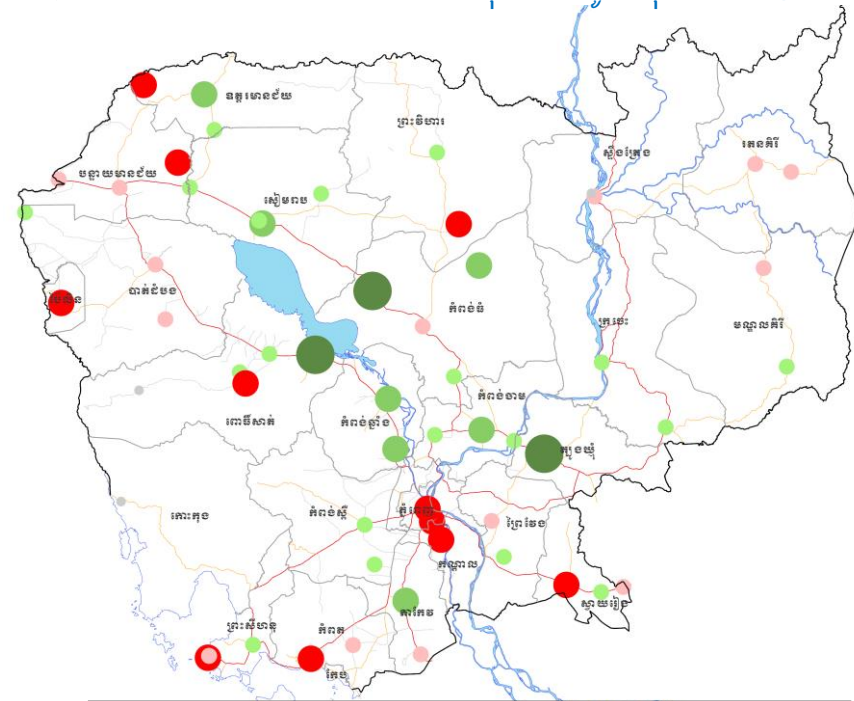
ថ្នាក់ក្រោមជាតិ៖ ភាពខុសគ្នា និងបម្រែបម្រួលនៃតម្លៃនៅជនបទ និងទីប្រជុំជន

ក្នុងខែកក្កដា ឆ្នាំ២០២៤ តម្លៃមធ្យមលក់រាយស្បៀងអាហារដែលបានតាមដានភាគច្រើន (សូមមើលក្រាហ្វិកខាងក្រោមឆ្វេង) មានទិសដៅប្រែប្រួលប្រហាក់ប្រហែលគ្នា ទាំងនៅផ្សារជនបទ និងផ្សារទីប្រជុំជន លើកលែងតម្លៃប្រេងធា និងត្រីផ្ទុក ដោយតម្លៃភាគច្រើនបានថយចុះបើធៀបនឹងខែមុន។ ប៉ុន្តែ តម្លៃដំឡូងផ្កាពណ៌លឿងបានកើនឡើងទាំងនៅផ្សារជនបទ និងផ្សារទីប្រជុំជន។ តម្លៃកញ្ចប់ស្បៀងអាហារមូលដ្ឋានរបស់ WFP ក្នុងខែកក្កដា ឆ្នាំ២០២៤ មានការប្រែប្រួលតាមបណ្តាខេត្ត (សូមមើលផែនទីខាងក្រោមស្តាំ) ដោយនៅផ្សារភ្នំក្រវាញ ក្នុងខេត្តពោធិសាត់ (៣០,០ ដុល្លារ) មានតម្លៃខ្ពស់ជាងតម្លៃមធ្យមថ្នាក់ជាតិ ១០% ខណៈនៅផ្សារស្វង ក្នុងខេត្តត្បូងឃ្មុំ (២៣,៥ ដុល្លារ) មានតម្លៃទាបជាងតម្លៃមធ្យមថ្នាក់ជាតិ ១៤%។

បម្រែបម្រួលប្រចាំខែ (%) នៃតម្លៃលក់រាយស្បៀងអាហារសំខាន់ៗ ខែមិថុនា ឆ្នាំ២០២៤ និង ខែកក្កដា ឆ្នាំ២០២៤



សម្គាល់៖
 - ទិន្នន័យតម្លៃពីផ្សារចំនួន៥៨។ មើលវិធីសាស្ត្រសម្រាប់ព័ត៌មានលម្អិត។
 - តម្លៃស្បៀងអាហារត្រូវបានប្រមូលតាមទូរស័ព្ទ។



បម្រែបម្រួលពីតម្លៃមធ្យមថ្នាក់ជាតិ	ភាគរយនៃផ្សារនៅ	
	ជនបទ	ទីប្រជុំជន
● $\geq 10\%$ ខ្ពស់ជាង	០%	០%
● ៥% ទៅ ១០% ខ្ពស់ជាង	៤៥%	៥៥%
● $< 5\%$ ខ្ពស់ជាង	២៧%	៧៣%
● $< 5\%$ ទាបជាង	៥៨%	៤២%
● ៥% ទៅ ១០% ទាបជាង	៤៣%	៥៧%
● $\geq 10\%$ ទាបជាង	៦៧%	៣៣%
● មិនមានតម្លៃរាយការណ៍	៦៧%	៣៣%

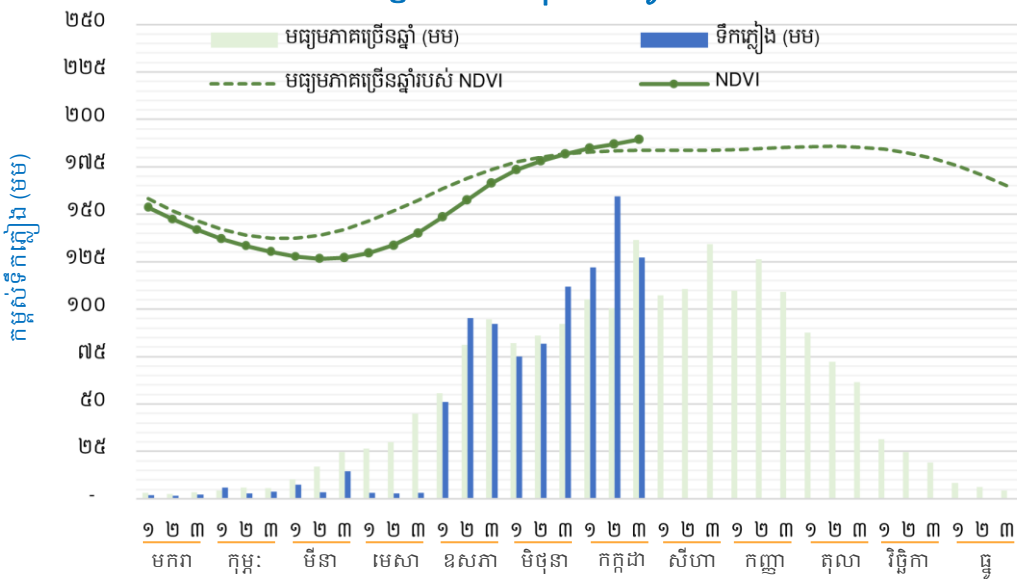
តម្លៃកញ្ចប់ស្បៀងអាហារមូលដ្ឋានតាមផ្សារ ឬខេត្ត ធៀបនឹង តម្លៃកញ្ចប់ជាមធ្យមថ្នាក់ជាតិ (ខែកក្កដា ឆ្នាំ២០២៤)

ការតាមដានរដូវកាល៖ របាយទឹកភ្លៀង

ក្នុងខែកក្កដា ឆ្នាំ២០២៤ គ្រប់ខេត្តក្នុងប្រទេសកម្ពុជាទទួលបានបរិមាណទឹកភ្លៀងសរុបប្រចាំខែ ខ្ពស់ជាងបរិមាណទឹកភ្លៀងមធ្យមរយៈពេលវែង។ ស្ថានភាពរុក្ខជាតិនៅទូទាំងប្រទេស ដូចបានបង្ហាញតាមរយៈសន្ទស្សន៍ភាពខុសគ្នានៃរុក្ខជាតិ (NDVI)² មានកម្រិតខ្ពស់ជាងមធ្យមភាគច្រើនឆ្នាំបន្តិច (សូមមើលក្រាហ្វិក និងផែនទីខាងក្រោម)។

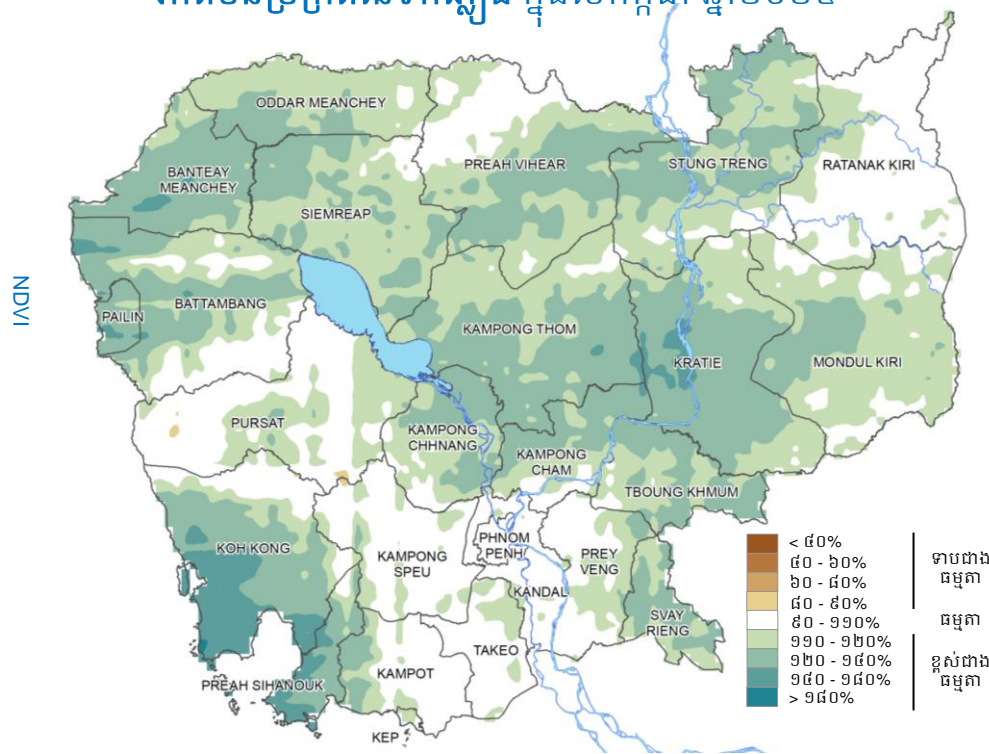
ការព្យាករណ៍ El Niño, La Niña និង Southern Oscillation (ENSO) បានបង្ហាញថា លក្ខខណ្ឌអព្យាក្រឹតនៅតែបន្ត រហូតដល់ខែកញ្ញា ហើយបាតុភូតឡានីញ៉ានឹងចាប់ផ្តើមរហូតដល់ដើមឆ្នាំ២០២៥។ ស្ថិតក្រោមលក្ខខណ្ឌទាំងនេះ ប្រទេសកម្ពុជាទំនងជាទទួលបានទឹកភ្លៀងចាប់ពីកម្រិតធម្មតាទៅខ្ពស់ជាងធម្មតាបន្តិច ប៉ុន្តែសីតុណ្ហភាពខ្ពស់ជាងធម្មតាក្នុងចន្លោះខែសីហា ដល់ខែតុលា ឆ្នាំ២០២៤ ផ្អែកតាមការព្យាករណ៍តាមរដូវកាលរបស់ International Research Institute (IRI) of Columbia University និង European Centre for Medium-Range Weather Forecasts (ECMWF)។

បរិមាណទឹកភ្លៀង និងសន្ទស្សន៍ NDVI មធ្យមថ្នាក់ជាតិ (ខែកក្កដា ឆ្នាំ២០២៤) និងប្រតិទិនដាំដុះតាមរដូវកាល



ស្រូវរដូវប្រាំង	ដាំដុះ	ប្រមូលផល	រៀបចំដី និងសាបព្រោះ
ស្រូវរដូវវស្សា	ប្រមូលផល	រៀបចំដី និងសាបព្រោះ	ស្ទូង / ដាំដុះ
			ប្រមូលផល

ភាពមិនប្រក្រតីនៃទឹកភ្លៀង ក្នុងខែកក្កដា ឆ្នាំ២០២៤



ប្រភព៖ ទិន្នន័យទឹកភ្លៀងពី CHIRPS និងវិភាគដោយ WFP

¹ កម្ពស់ទឹកភ្លៀងជាមធ្យមសរុបសម្រាប់ខែមួយគឺជាផលបូកនៃកម្ពស់ទឹកភ្លៀងក្នុងរយៈពេល ៣ដេកាត (រៀងរាល់១០ថ្ងៃ) ក្នុងខែនោះ។

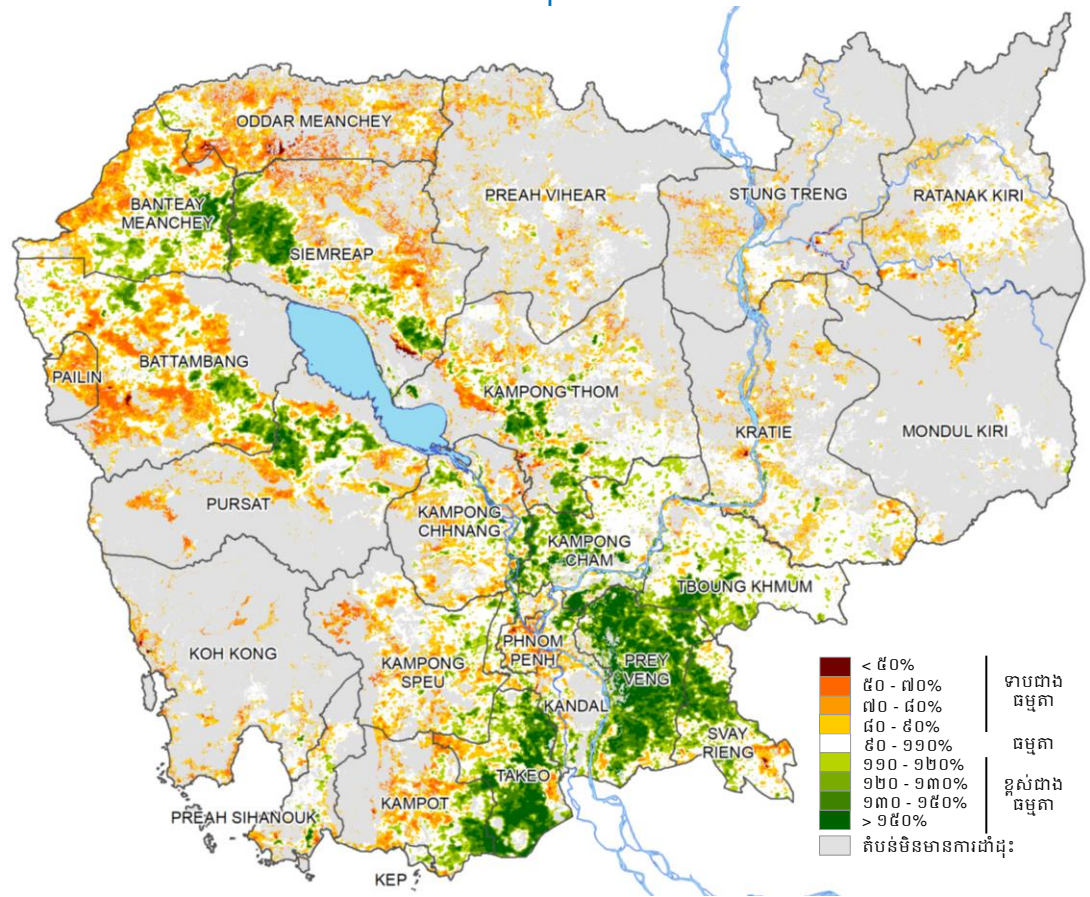
² សន្ទស្សន៍ភាពខុសគ្នានៃរុក្ខជាតិ (NDVI) គឺជាសូចនាករជាតួលេខដែលត្រូវប្រើដើម្បីវាយតម្លៃសុខភាព និងដងស៊ីតេរុក្ខជាតិ ដោយវិភាគតម្លៃពន្លឺចាំងផ្ទៃដីតាមរយៈផ្កាយរណប។ វាផ្តល់នូវតម្លៃចាប់ពីលេខ ០ ដល់ ១ ដែលតម្លៃខ្ពស់បង្ហាញថារុក្ខជាតិកាន់តែមានសុខភាពល្អ។

ការតាមដានរដ្ឋវិភាគ៖ ស្ថានភាពរុក្ខជាតិ និងដំណាំ

ក្នុងខែកក្កដា ឆ្នាំ២០២៤ ស្ថានភាពរុក្ខជាតិមានភាពល្អស្របគ្នានឹងរបាយទឹកភ្លៀងដែរ។ រុក្ខជាតិនៅក្នុងតំបន់ដាំដុះដំណាំភាគច្រើននៅតាមជុំវិញបឹងទន្លេសាប និងដងទន្លេសាប ព្រមទាំងតំបន់វាលទំនាបមានកម្រិតស្ថានភាពខ្ពស់ជាងមធ្យមភាគច្រើនឆ្នាំ។ ផ្ទុយមកវិញស្ថានភាពរុក្ខជាតិនៅបណ្តាខេត្តភាគជើងប្រទេស មានកម្រិតទាបជាងមធ្យមភាគច្រើនឆ្នាំ (ផែនទីខាងស្តាំ)។

គិតត្រឹមខែកក្កដា ឆ្នាំ២០២៤ ការដាំដុះស្រូវរដូវវស្សា សម្រេចបានប្រមាណ ៨០% នៃផែនការសរុបថ្នាក់ជាតិ ស្មើនឹងចំនួន ២,១៣ លានហិកតា។ ល្បឿននៃការបង្កើនផលនេះយឺតជាងកាលពីឆ្នាំមុនដោយសារតែភ្លៀងចាប់ផ្តើមធ្លាក់យឺត។

ភាពមិនប្រក្រតីនៃ NDVI ក្នុងខែកក្កដា ឆ្នាំ២០២៤



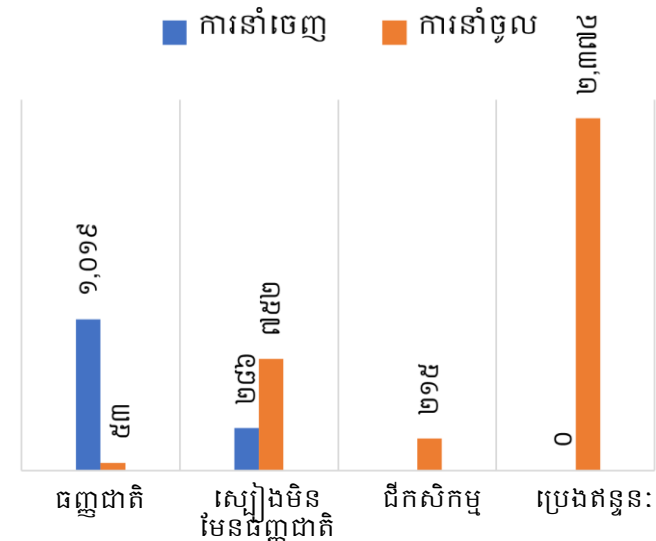
ប្រភព៖ NDVI ពី MODIS និងវិភាគដោយ WFP

ពាណិជ្ជកម្ម

ក្នុងរយៈពេលប្រាំពីរខែដំបូងនៃឆ្នាំ២០២៤ ការនាំចេញ ផ្លូវការសរុប (មិនរាប់បញ្ចូលមាសមិនមែនរូបិយវត្ថុ) របស់ កម្ពុជា បន្តនិរន្តរភាពកើនឡើង ជាមួយនឹងការកើនឡើង គួរឱ្យកត់សម្គាល់ គឺ ១៤,០% ធៀបនឹងរយៈពេលដូចគ្នា កាលពីឆ្នាំមុន មានតម្លៃ ១៤,៧៦ ពាន់លានដុល្លារ។ គោលដៅនាំចេញសំខាន់ៗ រួមមាន សហរដ្ឋអាមេរិក វៀតណាម ចិន ជប៉ុន និងកាណាដា។ គិតត្រឹមខែកក្កដា ឆ្នាំ២០២៤ ការនាំចេញទំនិញជាស្បៀងអាហារចំនួន ១,៣០៥ លានដុល្លារ (សូមមើលក្រាហ្វិកខាងស្តាំ) ដែល រួមមាន៖ ធុញជាតិសរុបចំនួន ១,០១៩ លានដុល្លារ (+ ១២% YoY) និងអាហារដទៃទៀត (ដូចជា៖ សាច់/ សំណល់សាច់/គ្រឿងក្នុង ដែលអាចបរិភោគបាន បន្លែ ដែលអាចបរិភោគបាន ឫស/ម៉ើម និងខ្លាញ់សត្វ ប្រេងរុក្ខ ជាតិ) ចំនួន ២៨៦ លានដុល្លារ (+៥ YoY)។ ការនាំចេញ អង្ករមានចំនួនសរុប ៣៧៩.៥៤៦ តោន (មានតម្លៃស្មើ ២៨០ លានដុល្លារ) ក្នុងរយៈពេលប្រាំពីរខែដំបូងនៃឆ្នាំ ២០២៤។ ចំនួននេះបានកើនឡើង ៤,៦% ធៀបនឹងរយៈ ពេលដូចគ្នាកាលពីឆ្នាំមុន។ បន្ថែមលើនេះ ការនាំចេញ

ស្រូវមានចំនួនជាង ២,៧១ លានតោន មានតម្លៃស្មើនឹង ៧៨៤ លានដុល្លារ ត្រូវបាននាំចេញក្នុងរយៈពេលដូចគ្នា។ ក្នុងរយៈពេលប្រាំពីរខែដំបូងនៃឆ្នាំ២០២៤ ការនាំចូលជា ផ្លូវការសរុប (មិនរាប់បញ្ចូលមាសមិនមែនរូបិយវត្ថុ) របស់ កម្ពុជា ដោយកើនឡើងគួរឱ្យកត់សម្គាល់ គឺ ១៥,៩% ធៀបនឹងរយៈពេលដូចគ្នាកាលពីឆ្នាំមុន មានតម្លៃ ១៦,៤២ ពាន់លានដុល្លារ។ ការនាំចូលមានប្រភពមកពី ប្រទេសចិន វៀតណាម ថៃ ឥណ្ឌូនេស៊ី និងម៉ាឡេស៊ី។ ក្នុងចំនោមការនាំចូលសរុប មានទំនិញជាស្បៀងអាហារ ចំនួន ៨០៥ លានដុល្លារ (សូមមើលក្រាហ្វិកខាងស្តាំ) ដែលរួមមាន៖ ធុញជាតិសរុបមានចំនួន ៥៣ លាន ដុល្លារ (+៣០% YoY) និងអាហារដទៃទៀត ចំនួន ៧៥២ លានដុល្លារ (+១២% YoY)។ ក្នុងរយៈពេលដូច គ្នា ប្រទេសកម្ពុជាក៏បាននាំចូលដឹកសិកម្មចំនួន ២១៥ លានដុល្លារ (+២៦% YoY) ភាគច្រើនមកពីប្រទេសវៀត ណាម ថៃ និងចិន និងប្រេងឥន្ធនៈមានតម្លៃ ២.៣៧៤ លានដុល្លារ (+១៨% YoY)។

សមតុល្យពាណិជ្ជកម្មកម្ពុជា (គិតជា លានដុល្លារ) នៃក្រុម ទំនិញសំខាន់ៗ ត្រឹមខែកក្កដា ឆ្នាំ២០២៤



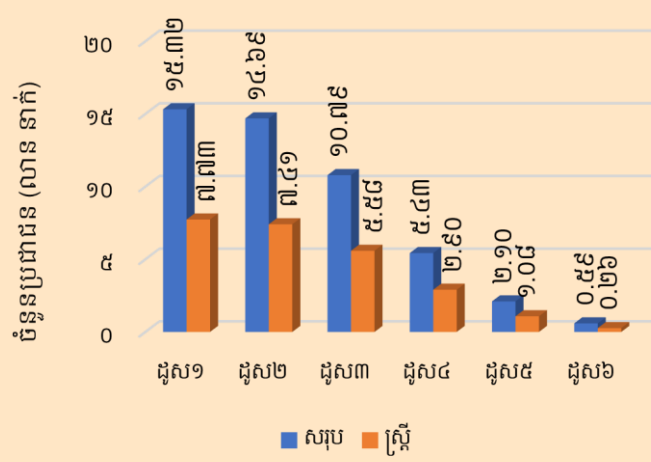
ប្រភព៖ អគ្គនាយកដ្ឋានគយនិងរដ្ឋាករ ចូលថ្ងៃទី១២ ខែសីហា ឆ្នាំ២០២៤

ការឆ្លើយតបផ្នែកគោលនយោបាយបាយ

គម្រោងធានារ៉ាប់រងស្រូវ ដែលដាក់ឱ្យដំណើរការដោយ ក្រសួងសេដ្ឋកិច្ច និងហិរញ្ញវត្ថុ (MEF) ក្នុងឆ្នាំ២០១៥ ដោយមានការគាំទ្រពីដៃគូអភិវឌ្ឍន៍ ផ្តល់ការការពារផ្នែក ហិរញ្ញវត្ថុដល់ប្រជាជន ដែលងាយរងគ្រោះបំផុតក្នុង ប្រទេសកម្ពុជា ប្រឆាំងនឹងការខូចខាត ដែលមិនអាចដឹង ជាមុន ពីបាតុភូតអាកាសធាតុធ្ងន់ធ្ងរ។ **បច្ចុប្បន្ននេះ គម្រោងនេះគ្របដណ្តប់កសិកររហូតដល់ ៧៦.០០០ នាក់ នៅក្នុងខេត្ត ដែលផលិតស្រូវសំខាន់ៗដូចជា ខេត្ត បាត់ដំបង កំពង់ធំ និងព្រៃវែង (ដកស្រង់ដោយកាសែត ខ្មែរថាមន៍ ថ្ងៃទី២២ ខែកក្កដា ឆ្នាំ២០២៤)។** គម្រោងនេះ បានពង្រីកដើម្បីរួមបញ្ចូលដំណាំគ្រាប់ស្វាយចន្ទី និង ដំណាំផ្សេងៗទៀត។ ក្រសួងកសិកម្ម រុក្ខាប្រមាញ់ និង នេសាទ (MAFF) កំពុងពិភាក្សាជាមួយក្រុមហ៊ុនធានា រ៉ាប់រង Forte ដែលផ្តល់សេវាធានារ៉ាប់រងកសិកម្ម ទាក់ទងនឹងការប្រែប្រួលអាកាសធាតុ **ដើម្បីណែនាំពី គម្រោងធានារ៉ាប់រងពីការប្រែប្រួលអាកាសធាតុទៅកាន់ សហគមន៍កសិកម្មទំនើប និងជួយកសិករគ្រប់គ្រងហា- និក័យទាក់ទងនឹងអាកាសធាតុ (ដកស្រង់ដោយកា- សែតខ្មែរថាមន៍ ថ្ងៃទី៣១ ខែកក្កដា ឆ្នាំ២០២៤)។**

លើសពីនេះ ធនាគារកសិកម្ម និងអភិវឌ្ឍន៍ជនបទ (ARDB) បានផ្តល់ប្រាក់កម្ចីជាង ៤០០ លានដុល្លារ ដល់វិស័យកសិកម្ម រួមទាំងការដាំដុះ ការបង្កាត់ពូជ និង ការកែច្នៃ ក្នុងឆមាសទីមួយ ឆ្នាំ២០២៤ ដើម្បីជំរុញ ផលិតកម្មកសិកម្ម និងការនាំចេញទៅកាន់ទីផ្សារអន្តរ ជាតិ (ដកស្រង់ដោយកាសែតខ្មែរថាមន៍ ថ្ងៃទី២៥ ខែក ក្កដា ឆ្នាំ២០២៤)។ ទន្ទឹមនឹងនេះ Agritech កំពុងពង្រឹង ប្រសិទ្ធភាពវិស័យកសិកម្មរបស់កម្ពុជា។ Agritech រួម បញ្ចូលសកម្មភាពជាច្រើន ចាប់ពីផលិតកម្មរហូតដល់ ការធ្វើទីផ្សារស្បៀងអាហារ ដោយផ្តល់នូវលទ្ធភាព យ៉ាងច្រើនសម្រាប់ការកែលម្អសន្តិសុខ និងសុវត្ថិភាព ចំណីអាហារ (ដកស្រង់ដោយកាសែតខ្មែរថាមន៍ ថ្ងៃទី ៣១ ខែកក្កដា ឆ្នាំ២០២៤)។ ជាមួយនឹងការគាំទ្រទាំង ផ្នែកហិរញ្ញវត្ថុ និងបច្ចេកទេស វិស័យកសិកម្មរបស់ ប្រទេសកម្ពុជានឹងដើរតួនាទីយ៉ាងសំខាន់ ក្នុងគោលដៅ ក្លាយជាប្រទេសដែលមានចំណូលមធ្យមកម្រិតខ្ពស់នៅ ឆ្នាំ២០៣០ និងប្រទេសដែលមានចំណូលកម្រិតខ្ពស់ នៅឆ្នាំ២០៥០។

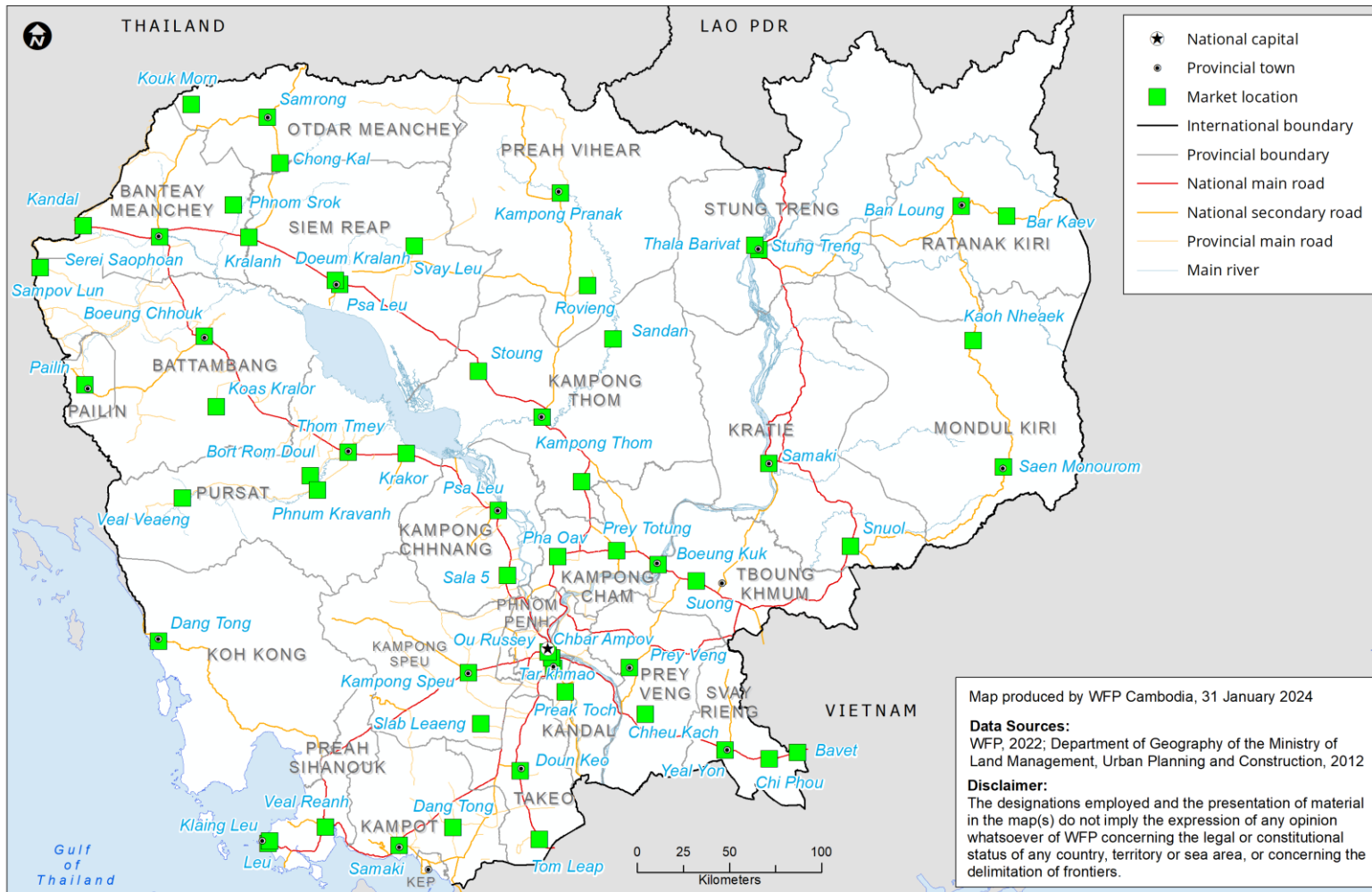
ចំនួនប្រជាជនបានចាក់វ៉ាក់សាំងកូវីដ-១៩



ប្រភព៖ ក្រសួងសុខាភិបាលកម្ពុជា ថ្ងៃទី៣១ ខែកក្កដា ឆ្នាំ២០២៤

វិធីសាស្ត្រ និងទីតាំងផ្សារ

Markets for Remote Data Collection



WFP ចាប់ផ្តើមតាមដានតម្លៃស្បៀងអាហារ នៅតាមបណ្តាផ្សារមួយចំនួនតាមរយៈទូរស័ព្ទ តាំងពីខែវិច្ឆិកា ឆ្នាំ២០១៩ មកម៉្លេះ។ អ្នកសម្ភាសន៍តាមទូរស័ព្ទ ដែលបានទទួលការបណ្តុះបណ្តាលច្បាស់លាស់បានទំនាក់ទំនងទៅកាន់អាជីវករនានា រៀងរាល់មួយខែម្តង ដើម្បីប្រមូលតម្លៃទំនិញចំនួន៣៦ប្រភេទ ក្នុងផ្សារចំនួន១៤ នៅទីប្រជុំជន និងជនបទនៃខេត្តបាត់ដំបង កំពង់ឆ្នាំង កំពង់ធំ ឧត្តរមានជ័យ សៀមរាប ព្រះវិហារ និងស្ទឹងត្រែង។

នៅក្រោមកិច្ចសហការជាមួយការិយាល័យទីផ្សារកសិកម្ម នៃក្រសួងកសិកម្ម រុក្ខាប្រមាញ់ និងនេសាទ នៅខែមីនា ឆ្នាំ២០២០ WFP បានអង្កេតតម្លៃទីផ្សារនៅក្នុងផ្សារចំនួន៣១បន្ថែមទៀត ដើម្បីប្រមូលទិន្នន័យមូលដ្ឋាន និងដើម្បីពង្រីកចំនួនផ្សារគ្របដណ្តប់។ យើងបានប្រមូលតម្លៃស្បៀងចំនួន១៦ប្រភេទ និងព័ត៌មានពីដំណើរការរបស់ផ្សារទាំងនោះផងដែរ។

ចាប់ពីពាក់កណ្តាលខែមេសាឆ្នាំ២០២០មក WFP បានពង្រីកការតាមដានតម្លៃទីផ្សារតាមរយៈទូរស័ព្ទ ក្នុងផ្សារចំនួន៤៥ ហើយក៏បានបង្កើនចំនួនប្រមូលទិន្នន័យ ២ដងក្នុងមួយខែផងដែរ (ឧ. សប្តាហ៍ទី១ និងទី៣នៃខែនីមួយៗ)។

នៅពាក់កណ្តាលខែកញ្ញា ឆ្នាំ២០២២ WFP បន្ថែមទំនិញស្បៀងអាហារ និងមិនមែនស្បៀងអាហារចំនួន ១៥ (មើលឧបសម្ព័ន្ធ) និងពង្រីកផ្សារគ្របដណ្តប់ដល់ ៥៦ ផ្សារ។

ក្នុងខែមករា ឆ្នាំ២០២៤ WFP បានបន្ថែមផ្សារចំនួន ២ ទៀត (ឈ្មោះថា ផ្សារបត់រំដួល និងផ្សារភ្នំក្រវាញ) ដែលស្ថិតក្រោមការសាកល្បងលទ្ធកម្មថ្មីរបស់កម្មវិធី HGSFP ដែលមានទីតាំងនៅខេត្តពោធិ៍សាត់ ហើយបានប្រមូលទិន្នន័យតម្លៃទំនិញចំនួន ៧៨ មុខ ក្នុងនោះមានទំនិញស្បៀងអាហារបន្ថែមចំនួន ២៧ មុខ (សូមមើលឧបសម្ព័ន្ធទី ១ & ២)។ តម្លៃទំនិញស្បៀងអាហារដែលបានបន្ថែមចំនួន ២៧ មុខនេះក៏នឹងប្រមូលជាប្រចាំនៅក្នុងខេត្តដែលមានកម្មវិធី HGSFP ផ្សេងទៀតផងដែរ។

ឧបសម្ព័ន្ធទី១៖ បម្រែបម្រួលតម្លៃលក់រាយ

ស្បៀងអាហារ	ខ្នាត	តម្លៃមធ្យម ប្រចាំខែ បច្ចុប្បន្ន	បម្រែបម្រួល តម្លៃធៀបនឹង ខែមុន	បម្រែបម្រួល តម្លៃធៀបនឹង៣ ខែមុន	បម្រែបម្រួល តម្លៃធៀបនឹង១ ឆ្នាំមុន	ស្បៀងអាហារ	ខ្នាត	តម្លៃមធ្យម ប្រចាំខែ បច្ចុប្បន្ន	បម្រែបម្រួល តម្លៃធៀបនឹង ខែមុន	បម្រែបម្រួល តម្លៃធៀបនឹង៣ ខែមុន	បម្រែបម្រួល តម្លៃធៀបនឹង១ ឆ្នាំមុន	ស្បៀងអាហារ	ខ្នាត	តម្លៃមធ្យម ប្រចាំខែ បច្ចុប្បន្ន	បម្រែបម្រួល តម្លៃធៀបនឹង ខែមុន	បម្រែបម្រួល តម្លៃធៀបនឹង៣ ខែមុន	បម្រែបម្រួល តម្លៃធៀបនឹង១ ឆ្នាំមុន
អង្ករចម្រុះ	Kg	2,666	→ -3.0%	→ -1.1%	↑ 21.4%	កាវ៉ាត	Kg	3,528	→ -2.3%	→ 4.9%	↑ 6.2%	អំពិលទុំ (អត់គ្រាប់)	Kg	11,429	↑ 10.6%	↓ -8.6%	●
អង្ករបាក់៣០-៣៥%	Kg	2,721	→ -3.3%	→ 4.1%	●	ស្លឹកបាស	Kg	4,489	→ -4.9%	↓ -9.5%	↓ -5.1%	ព្រលឹត	Kg	2,673	↑ 18.4%	↓ -12.7%	●
ត្រីផ្លែកំរស់	Kg	10,986	→ 0.8%	→ 3.6%	↓ -13.9%	ស្លឹកម្រុំ	Kg	4,886	↓ -15.7%	→ 1.3%	→ -3.8%	ក្រូមស្ករ	Kg	9,688	→ -3.7%	↓ -21.1%	●
ត្រីប្រា(រស់)	Kg	7,591	→ 0.5%	→ 2.3%	→ 0.9%	ស្ករក្រញាយ	Kg	3,438	↓ -12.6%	↓ -13.8%	↓ -19.7%	ក្រូមនោង	Kg	3,920	↓ -21.6%	●	●
ត្រីអណ្តែង(រស់)	Kg	8,023	→ 3.4%	→ 4.3%	→ -1.0%	ស្ករត្រី	Kg	3,708	→ -2.0%	↓ -5.4%	↓ -7.5%	ក្រូម ឬ ផ្កាអង្ការដី	Kg	4,433	↑ 10.8%	↓ -11.3%	●
ត្រីដង្កូវ(ផ្លែកំរស់)	Kg	26,650	→ -3.5%	→ -4.3%	→ -4.9%	ស្ករចម្អិន	Kg	3,231	↓ -9.0%	↓ -11.5%	↓ -14.0%	ធុរិតអំបោះ	Kg	9,097	↓ -5.8%	↓ -14.2%	●
ប្រហុក	Kg	8,941	→ 0.0%	↓ -7.7%	↓ -10.6%	ស្ករខៀវ	Kg	3,373	→ -4.0%	↓ -6.0%	↓ -9.7%	ស្ករក្តោប	Kg	3,046	→ -1.3%	↓ -13.0%	●
ត្រីពោធិ៍	Kg	10,822	↑ 11.0%	→ 4.3%	●	ផ្លែដូង	Kg	3,978	↓ -6.3%	→ -2.5%	→ 3.7%	ស្ករមូកគោ	Kg	3,877	↑ 18.0%	↓ -7.8%	●
ត្រីខ្សា	Kg	10,000	↓ -16.7%	↓ -29.8%	●	ស្លឹកកងបំ	Kg	6,573	→ 3.7%	↑ 11.1%	↑ 30.5%	សណ្តែកបណ្តុះ	Kg	2,901	↑ 14.3%	→ -4.0%	●
ត្រីសណ្តាយ	Kg	25,000	↓ -16.7%	↓ -27.2%	●	គ្រុយល្អៅ	Kg	6,179	↑ 8.5%	↑ 15.8%	↑ 20.7%	ក្តីបឌីឡិក	Kg	2,969	↑ 6.3%	↓ -8.7%	●
សាច់ជ្រូក៣ដាន់	Kg	16,000	→ -2.8%	→ -0.6%	→ -2.2%	ផ្លែល្អៅ	Kg	3,054	↓ -8.0%	↑ 10.8%	↑ 20.1%	ពោតបារាំង	Kg	4,844	→ -4.0%	↓ -5.5%	●
ឆ្កឹងជំនីជ្រូក	Kg	15,980	→ -2.4%	→ -1.2%	●	ឃ្នោក	Kg	2,625	↓ -15.6%	→ 5.0%	●	ស្បៀតពោត	Kg	8,615	↓ -29.9%	↓ -14.4%	●
ឆ្កឹងជ្រូកស៊ីប	Kg	12,985	→ -3.8%	→ -1.5%	●	ត្រឡាច	Kg	2,993	→ -5.0%	→ 1.5%	↑ 14.9%	ផ្លែពោត	Kg	7,000	●	↑ 50.5%	●
ជើងជ្រូក	Kg	13,132	→ -3.4%	→ -2.7%	●	គ្រប់វែង	Kg	3,087	→ 3.9%	↓ -5.6%	↑ 7.1%	ផ្លែត្នោតខ្ចី(ចិត្រូច)	Kg	5,857	↑ 36.2%	↓ -7.5%	●
សាច់គោយាវ	Kg	15,021	→ -3.2%	→ -4.6%	↓ -10.4%	គ្រប់ស្រួយ	Kg	3,458	↑ 11.0%	↓ -8.6%	↑ 20.7%	ត្រសក់	Kg	2,888	→ -3.3%	↓ -22.0%	●
សាច់មាន់ (ប៊ីសាសនី)	Kg	13,667	↑ 12.3%	↓ -9.7%	→ 2.2%	ប៉េងប៉ោះ	Kg	4,431	↓ -19.1%	↑ 10.4%	↑ 17.2%	ម៉ើមត្រាវ	Kg	4,983	↑ 8.9%	→ -3.5%	●
សាច់មាន់ (ស៊ីកី)	Kg	13,385	→ 2.4%	→ -4.4%	●	ននោងមូល	Kg	3,028	→ -3.3%	↓ -6.3%	→ 3.9%	ម៉ើមឆែម	Kg	3,139	↑ 12.5%	↓ -8.1%	●
ស៊ីតទា	10 eggs	5,478	↓ -9.0%	↑ 13.8%	↓ -11.5%	ននោងជ្រុង	Kg	3,235	↑ 5.0%	→ -1.1%	→ 0.4%	ទំពាំង	Kg	3,357	↓ -17.2%	↓ -33.1%	●
ស៊ីតទាប្រៃ	10 eggs	7,130	→ -2.6%	→ 4.0%	↓ -6.3%	ល្អុងខ្ចី	Kg	2,048	↑ 13.1%	↑ 18.4%	↑ 16.6%	ចេកណាំកំទុំ	Kg	2,920	→ 4.3%	↑ 14.4%	↑ 17.5%
ប្រេងឆា	5 litres	25,644	→ -0.5%	→ -0.1%	↓ -6.2%	សណ្តែកកូរ	Kg	4,022	↓ -56.3%	↓ -41.8%	→ 4.5%	ស្វាយកែវរមៀតទុំ	Kg	4,750	●	↑ 216.7%	↑ 50.0%
អំបិលម៉ត់អ៊ុយត	Kg	1,334	→ 0.4%	→ -0.3%	↑ 11.8%	ក្រយូងចេក	Kg	3,018	↓ -18.1%	→ 5.0%	↑ 40.6%	ម្នាស់ទុំ	Kg	3,323	↑ 7.4%	↑ 18.8%	●
ទឹកត្រី (ប្របង្គំឯកប៉ាក)	730 ml	3,490	→ 0.1%	→ 1.5%	→ 1.0%	ផ្កាខាត់ណា	Kg	6,730	→ -3.7%	→ 3.1%	↓ -16.0%	ទឹកដោះគោស្រស់	140 ml	1,914	→ -2.4%	→ -4.7%	↓ -5.8%
សណ្តែកដី	Kg	9,810	→ -0.7%	→ -2.7%	→ -1.4%	ដើមខាត់ណា	Kg	5,515	→ -1.4%	↑ 18.9%	↓ -9.8%	កូកាតូឡា	330 ml	1,925	→ -2.9%	→ -3.8%	→ -3.2%
សណ្តែកសៀង	Kg	5,233	→ -4.4%	↓ -7.4%	→ -0.3%	ដំឡូងផ្កាពណ៌លឿង	Kg	2,967	↑ 12.7%	↑ 9.7%	↑ 7.2%	សាំងធម្មតា	litre	4,267	→ 2.9%	→ -3.8%	→ 2.7%
សណ្តែកខៀវ	Kg	5,920	→ 1.0%	→ -0.7%	→ -1.0%	ខ្ទឹមសរ	Kg	7,281	→ -0.8%	↓ -6.1%	→ -4.4%	ម៉ាស៊ូត	litre	4,032	→ 3.7%	→ -4.1%	→ 3.3%
ត្រកួន	Kg	2,923	↓ -7.3%	↓ -12.0%	→ -0.1%	អំពិលទុំ (មានគ្រាប់)	Kg	4,358	→ 3.7%	→ -3.5%	↑ 7.9%	ជីស៊ុយវ៉េ	Kg	2,583	→ -2.2%	→ -3.3%	↓ -7.0%

សម្គាល់៖ ទិន្នន័យនិងបម្រែបម្រួលតម្លៃ ដែលបានរាយការណ៍គឺជាតម្លៃដាក់ស្តែង ឧ. តម្លៃរាយការណ៍ពីទីផ្សារផ្ទាល់។

- ទិសដៅបម្រែបម្រួលធៀបជាមួយខែមុន និងឆ្នាំមុន៖
- ↑ កើនឡើង នៅពេលភាគរយបម្រែបម្រួលច្រើនជាង ៥%
 - ថេរ នៅពេលភាគរយបម្រែបម្រួលនៅចន្លោះពី ៥% និង -៥%
 - ↓ ថយចុះ នៅពេលភាគរយបម្រែបម្រួលតិចជាង -៥%
 - គ្មានតម្លៃកំណត់

ឧបសម្ព័ន្ធទី២៖ បម្រែបម្រួលតម្លៃលក់ដុំ

ស្បៀងអាហារ	ខ្នាត	តម្លៃមធ្យម ប្រចាំខែ បច្ចុប្បន្ន	បម្រែបម្រួល តម្លៃធៀបនឹង ខែមុន	បម្រែបម្រួល តម្លៃធៀបនឹង ខែមុន	បម្រែបម្រួល តម្លៃធៀបនឹង ឆ្នាំមុន	ស្បៀងអាហារ	ខ្នាត	តម្លៃមធ្យម ប្រចាំខែ បច្ចុប្បន្ន	បម្រែបម្រួល តម្លៃធៀបនឹង ខែមុន	បម្រែបម្រួល តម្លៃធៀបនឹង ខែមុន	បម្រែបម្រួល តម្លៃធៀបនឹង ឆ្នាំមុន	ស្បៀងអាហារ	ខ្នាត	តម្លៃមធ្យម ប្រចាំខែ បច្ចុប្បន្ន	បម្រែបម្រួល តម្លៃធៀបនឹង ខែមុន	បម្រែបម្រួល តម្លៃធៀបនឹង ខែមុន	បម្រែបម្រួល តម្លៃធៀបនឹង ឆ្នាំមុន
អង្ករចម្រុះ	Kg	2,520	➔ -2.0%	➔ -1.0%	⬆️ 23.1%	កាវ៉ាត	Kg	3,005	➔ -2.2%	⬆️ 9.3%	⬆️ 11.4%	អំពិលទុំ (អត់គ្រាប់)	Kg	10,143	⬆️ 12.7%	⬆️ -5.6%	●
អង្ករបាក់៣០-៣៥%	Kg	2,517	➔ -2.7%	➔ 0.4%	●	ស្លឹកបាស	Kg	3,228	⬆️ -9.6%	⬆️ -17.4%	➔ -2.9%	ព្រលឹត	Kg	2,182	⬆️ 27.8%	⬆️ -7.6%	●
ត្រីផ្លែកំរែ	Kg	9,789	➔ 0.1%	➔ 1.7%	⬆️ -16.1%	ស្លឹកម្រុំ	Kg	3,936	⬆️ -9.2%	➔ 0.4%	⬆️ 8.4%	ត្រួយស្អំ	Kg	8,097	➔ -2.2%	⬆️ -18.7%	●
ត្រីប្រា(រស់)	Kg	6,792	➔ 1.8%	➔ 2.9%	➔ 0.4%	ស្ពៃក្រញាញ់	Kg	2,791	⬆️ -15.0%	⬆️ -15.1%	⬆️ -19.5%	ត្រួយនោង	Kg	3,500	⬆️ -30.0%	●	●
ត្រីអណ្តែង(រស់)	Kg	7,148	➔ 0.2%	➔ 3.6%	➔ -2.2%	ស្ពៃត្រី	Kg	2,939	➔ -4.5%	⬆️ -10.4%	⬆️ -8.8%	ត្រួយ ឬ ផ្កាអង្ការដី	Kg	3,733	⬆️ 24.4%	⬆️ -6.7%	●
ត្រីរៀត(ផ្លែកំរែ)	Kg	24,900	➔ -3.0%	➔ -3.7%	➔ -4.9%	ស្ពៃចង្កឹះ	Kg	2,555	⬆️ -11.5%	⬆️ -15.6%	⬆️ -16.4%	ធុរិតអំបោះ	Kg	7,611	➔ -4.3%	⬆️ -10.7%	●
ប្រហុក	Kg	7,892	➔ 0.5%	⬆️ -5.7%	⬆️ -10.5%	ស្ពៃខៀវ	Kg	2,686	➔ -5.0%	⬆️ -9.2%	⬆️ -11.1%	ស្ពៃក្តោប	Kg	2,458	➔ -2.7%	⬆️ -10.0%	●
ត្រីពោធិ៍	Kg	9,556	⬆️ 9.7%	➔ 1.7%	●	ផ្លែដូង	Kg	2,989	⬆️ -9.9%	⬆️ -6.6%	➔ 1.1%	ស្ពៃបូកគោ	Kg	3,228	⬆️ 21.0%	➔ -3.5%	●
ត្រីខ្សា	Kg	9,250	⬆️ -15.9%	⬆️ -35.1%	●	ស្លឹកកងបំ	Kg	4,926	⬆️ -12.2%	➔ 0.9%	⬆️ 26.6%	សណ្តែកបណ្តុះ	Kg	2,245	⬆️ 10.5%	⬆️ -8.7%	●
ត្រីសណ្តាយ	Kg	23,000	⬆️ -8.0%	⬆️ -29.6%	●	ត្រួយល្អៅ	Kg	4,458	➔ -1.8%	➔ 2.1%	⬆️ 17.2%	ក្តីបឺនីក	Kg	2,344	⬆️ 10.3%	➔ 4.2%	●
សាច់ជ្រូក៣ដាន់	Kg	14,792	➔ -2.3%	➔ -0.1%	➔ -1.6%	ផ្លែល្អៅ	Kg	2,488	⬆️ -8.4%	⬆️ 13.9%	⬆️ 30.1%	ពោតបារាំង	Kg	4,262	➔ -0.3%	➔ 2.5%	●
ឆ្អឹងជំនីជ្រូក	Kg	14,740	➔ -2.6%	➔ -0.9%	●	ឃ្នោក	Kg	2,250	⬆️ -10.0%	⬆️ 12.5%	●	ស្បៀតពោត	Kg	6,846	⬆️ -31.3%	⬆️ -11.7%	●
ឆ្អឹងជ្រូកស៊ីប	Kg	11,863	⬆️ -5.0%	➔ -2.7%	●	ត្រឡាច	Kg	2,440	⬆️ -5.7%	➔ -3.3%	⬆️ 25.9%	ផ្លែពោត	Kg	6,000	●	⬆️ 36.4%	●
ជើងជ្រូក	Kg	12,074	➔ -3.3%	➔ -3.0%	●	គ្រប់វែង	Kg	2,498	➔ 4.2%	➔ -4.5%	⬆️ 17.1%	ផ្លែត្នោតខ្ចី(ចិត្រូច)	Kg	5,000	⬆️ 31.6%	⬆️ -14.9%	●
សាច់គោយាវ	Kg	13,653	➔ -2.5%	➔ -4.4%	⬆️ -11.4%	គ្រប់ស្រួយ	Kg	2,852	⬆️ 20.2%	➔ -5.0%	⬆️ 36.9%	ត្រសក់	Kg	2,278	⬆️ -7.1%	⬆️ -23.4%	●
សាច់មាន់ (ប៊ីសាសនី)	Kg	12,667	⬆️ 12.6%	⬆️ -12.0%	⬆️ 5.0%	ប៉ងប៉ោះ	Kg	3,889	⬆️ -18.2%	⬆️ 16.8%	⬆️ 32.0%	ម៉ើមត្រាវ	Kg	4,250	⬆️ 12.3%	⬆️ 5.5%	●
សាច់មាន់ (ស៊ីកី)	Kg	12,474	➔ 0.4%	⬆️ -5.6%	●	ននោងមូល	Kg	2,341	⬆️ -10.6%	⬆️ -10.2%	➔ 1.2%	ម៉ើមឆែម	Kg	2,517	⬆️ 7.5%	⬆️ -7.1%	●
ស៊ីតទា	10 eggs	5,048	⬆️ -10.2%	⬆️ 15.7%	⬆️ -13.3%	ននោងជ្រុង	Kg	2,593	➔ -1.9%	➔ 3.0%	➔ 0.9%	ទំពាំង	Kg	2,464	⬆️ -19.6%	⬆️ -40.9%	●
ស៊ីតទាប្រៃ	10 eggs	6,606	➔ -3.2%	⬆️ 7.6%	⬆️ -7.1%	ល្អងខ្ចី	Kg	1,589	⬆️ 10.2%	⬆️ 20.2%	⬆️ 20.8%	ចេកណាំកំទុំ	Kg	2,442	➔ 1.2%	⬆️ 13.3%	⬆️ 22.3%
ប្រេងឆា	5 litres	24,747	➔ -0.2%	➔ -0.3%	⬆️ -5.8%	សណ្តែកកូរ	Kg	3,341	⬆️ -54.6%	⬆️ -45.9%	⬆️ 12.2%	ស្វាយកែវមៀតទុំ	Kg	4,400	●	⬆️ 368.1%	⬆️ 103.1%
អំបិលម៉ត់អ៊ុយត	Kg	1,058	➔ -1.6%	➔ -3.7%	⬆️ 11.5%	ត្រួយរួចក	Kg	2,576	⬆️ -16.7%	⬆️ 11.1%	⬆️ 53.8%	ម្នាស់ទុំ	Kg	2,938	⬆️ 10.3%	⬆️ 27.7%	●
ទឹកត្រី (ប្របង្គំឃ្នាក់)	730 ml	3,123	➔ -0.9%	➔ -1.0%	⬆️ 5.3%	ផ្កាខាត់ណា	Kg	5,871	➔ -4.8%	⬆️ 6.0%	⬆️ -17.3%	ទឹកដោះគោស្រស់	140 ml	1,543	➔ -4.8%	⬆️ -7.6%	⬆️ -7.6%
សណ្តែកដី	Kg	8,882	➔ -1.9%	➔ -3.3%	➔ -1.7%	ដើមខាត់ណា	Kg	4,622	➔ -2.1%	⬆️ 21.8%	⬆️ -7.5%	កូកាតូឡា	330 ml	1,635	➔ 3.2%	➔ 4.0%	⬆️ 6.5%
សណ្តែកសៀង	Kg	4,813	➔ 1.7%	⬆️ -8.9%	➔ 1.5%	ដំឡូងផ្កាពណ៌លឿង	Kg	2,439	⬆️ 10.5%	⬆️ 17.7%	⬆️ 12.4%	សាំងធម្មតា	litre	4,077	➔ 1.8%	➔ -3.7%	⬆️ 8.1%
សណ្តែកខៀវ	Kg	5,283	➔ -1.9%	➔ -4.0%	➔ -3.9%	ខ្ទឹមសរ	Kg	6,648	➔ -1.8%	⬆️ -7.3%	➔ -3.7%	ម៉ាស៊ូត	litre	3,907	➔ 4.1%	➔ -4.8%	➔ 4.8%
ត្រកួន	Kg	2,357	⬆️ -7.9%	⬆️ -15.4%	⬆️ 5.9%	អំពិលទុំ (មានគ្រាប់)	Kg	3,774	➔ 0.9%	➔ -0.3%	⬆️ 9.3%	ជីស៊ុយវ៉េ	Kg	2,292	⬆️ 8.6%	➔ -1.0%	➔ 1.3%

សម្គាល់៖ ទិន្នន័យនិងបម្រែបម្រួលតម្លៃ ដែលបានរាយការណ៍គឺជាតម្លៃដាក់ស្តែង ឧ. តម្លៃរាយការណ៍ពីទីផ្សារផ្ទាល់។

- ទិសដៅបម្រែបម្រួលធៀបជាមួយខែមុន និងឆ្នាំមុន៖
- ⬆️ កើនឡើង នៅពេលភាគរយបម្រែបម្រួលច្រើនជាង ៥%
 - ➔ ថេរ នៅពេលភាគរយបម្រែបម្រួលនៅចន្លោះពី ៥% និង -៥%
 - ⬆️ ថយចុះ នៅពេលភាគរយបម្រែបម្រួលតិចជាង -៥%
 - គ្មានតម្លៃកំណត់

ឧបសម្ព័ន្ធទី៣៖ តម្លៃនៃកញ្ចប់ស្បៀងអាហារមូលដ្ឋាន

ការគណនាតម្លៃនៃកញ្ចប់ស្បៀងអាហារមូលដ្ឋាន ដែលបង្ហាញនៅក្នុង របាយការណ៍នេះ ផ្អែកចម្បងលើការវិភាគកញ្ចប់ចំណាយអប្បបរមា (MEB) នៅប្រទេសកម្ពុជា។ ដើម្បីរៀបចំកញ្ចប់អាហារសម្រាប់ការវិភាគនេះ ក្រុម គ្រួសារគោលត្រូវបានវិភាគចេញពីទិន្នន័យអង្កេតសេដ្ឋកិច្ច សង្គមកិច្ច ឆ្នាំ ២០១៤ ផ្អែកលើលក្ខខណ្ឌដូចខាងក្រោម៖

- i. គ្រួសារដែលមានការចំណាយប្រចាំខែនៅចន្លោះបញ្ជីភាគទី២ និងទី៤
- ii. គ្រួសារមានសន្តិសុខស្បៀងគ្រប់គ្រាន់ (ពិន្ទុកម្រិតទទួលបានអាហារ អំចទទួលយកបាន)
- iii. គ្រួសារមិនបានប្រើប្រាស់យុទ្ធសាស្ត្រអវិជ្ជមានដើម្បីដោះស្រាយបញ្ហា ខ្វះស្បៀង។

កញ្ចប់ស្បៀងអាហារសម្រាប់ក្រុមគ្រួសារគោលនេះ ត្រូវបានបង្កើតឡើង ដើម្បីស្វែងយល់អំពីទម្រង់នៃការទទួលបានអាហារ ដែលសមស្របទៅ នឹងអាហាររបស់គ្រួសារនីមួយៗគួរទទួលបាន ដើម្បីរស់នៅប្រកបដោយ សុខភាពល្អ និងជីវិតសកម្ម។¹ ដូច្នេះ ស្បៀងអាហារជាក់លាក់ត្រូវបាន កំណត់ ដើម្បីជាតំណាងឱ្យក្រុមអាហារនានាដែលមាននៅក្នុងផ្នែកការ ចំណាយលើស្បៀងអាហារ (សូមមើលតារាងទី២សម្រាប់បញ្ជីស្បៀង អាហារពេញ)។ ថាមពលគីឡូកាឡូរី និងបរិមាណស្បៀងត្រូវបានវិភាគ ចេញពីទិន្នន័យការចំណាយរបស់អង្កេតសេដ្ឋកិច្ច សង្គមកិច្ច ឆ្នាំ២០១៤ ដើម្បីកំណត់កម្រិតកាឡូរីមួយកញ្ចប់សម្រាប់មនុស្សម្នាក់ គួរទទួលបាន ដើម្បីរស់នៅប្រកបដោយសុខភាពល្អ និងជីវិតសកម្ម តាមទម្រង់សិទ្ធិ ទទួលបានជាមូលដ្ឋាន។

ប្រភេទស្បៀងអាហារមួយចំនួនមិនត្រូវបានតាមដានដោយប្រព័ន្ធតាមដានទីផ្សាររបស់ WFP ដូច្នេះប្រភេទស្បៀងអាហារជាក់លាក់នោះមិនត្រូវបានរាប់បញ្ចូលនៅក្នុងកញ្ចប់ ស្បៀងអាហារ ដែលបានតាមដាននៅក្នុងរបាយការណ៍នេះទេ។ ទោះជាយ៉ាងណា ទម្រង់នៃការបរិភោគស្បៀងអាហារនីមួយៗ (ទម្ងន់ គិតជា ក្រាម/ម្នាក់/ថ្ងៃ) អាចតំណាងឱ្យ តម្លៃនៃម្ហូបអាហារប្រកបដោយអាហារូប្បម្ភ នៅក្នុងប្រទេសកម្ពុជា។

តារាង២៖ សង្ខេបធាតុចូលសម្រាប់គណនាតម្លៃនៃកញ្ចប់ស្បៀងអាហារមូលដ្ឋាន

ក្រុម អាហារ ²	ប្រភេទអាហារ ³	ប្រភេទអាហារ ⁴	គីឡូកាឡូរី/ ម្នាក់/ថ្ងៃ ²	ក្រាម/ ម្នាក់/ថ្ងៃ ²	រៀល/ ក្រាម ⁴	រៀល/ម្នាក់/ ខែ ⁴
Cereals	Rice	1.1. អង្ករចម្រុះ/ Mixed Rice	1,470.23	413.0	2.7	33,485
Fish	Mud fish	2.1. ត្រីដូក់(រស់)/ Snakehead fish (Live)	76.47	91.0	11.0	30,417
Meat	Pork	3.1. សាច់ជ្រូក៣ជាន់/ 3-layer pork/Pork with fat	77.75	40.7	16.0	19,810
Egg	Duck egg	4.1. ស៊ុតទា/Duck egg	21.92	11.8	8.8	3,158
Diary	Milk	---NA---	7	12.0	---	---
Oil	Vegetable oil	5.1. ប្រេងឆា/ Vegetable Oil: Saji ឬ Mongsay ឬ Cailan	115.36	12.8	5.6	2,200
Veg	Morning Glory	8.1. ត្រកូន/ Morning glory	34.76	231.7	2.9	20,602
Tuber	Sweet Potato	8.25. ដំឡូងផ្កាពណ៌ លឿង/ Orange-flesh Sweet Potatoes	19.21	19.6	3.0	1,769
Pulses	Soybean/green bean	---NA---	8	21.6	---	---
Fruit	Banana	---NA---	91	96.4	---	---
Total			1,937	950.6	---	111,400

¹ តម្លៃនៃកញ្ចប់ស្បៀងអាហារមូលដ្ឋាននៅក្នុងរបាយការណ៍បច្ចុប្បន្នភាពទីផ្សារនេះ មិនដូចគ្នា ជាមួយតម្លៃនៃកញ្ចប់ស្បៀងអាហាររបស់វិទ្យាស្ថានជាតិស្ថិតិក្រសួងផែនការប្រើសម្រាប់គណនាបន្ទាត់ភាពក្រីក្រថ្នាក់ជាតិឡើយ។ កញ្ចប់ស្បៀងអាហារនៅក្នុងរបាយការណ៍នេះត្រូវបានគណនាដោយប្រើវិធីសាស្ត្រផ្សេង ហើយមានប្រយោជន៍ជាចម្បងសម្រាប់តម្លៃស្បៀងអាហារ។
² ការអង្កេតសេដ្ឋកិច្ច សង្គមកិច្ច ឆ្នាំ២០១៤ វិទ្យាស្ថានជាតិស្ថិតិ ប្រទេសកម្ពុជា។
³ ការប៉ាន់ប្រមាណពីគម្លាតនៃការចំណាយ និងកញ្ចប់ចំណាយអប្បបរមានៅកម្ពុជា។ របាយការណ៍បច្ចេកទេស ខែមិថុនាឆ្នាំ២០២០ WFP ប្រចាំប្រទេសកម្ពុជា។
⁴ បច្ចុប្បន្នភាពទីផ្សារ និងការតាមដានតាមរដូវកាល ខែកក្កដា ឆ្នាំ២០២៤ WFP ប្រចាំប្រទេសកម្ពុជា។