



បច្ចុប្បន្នភាពទីផ្សារ និង ការតាមដានរដូវកាល

ខែកញ្ញា ឆ្នាំ២០២៤



World Food Programme

SAVING LIVES
CHANGING LIVES



ប្រទេសកម្ពុជា

កម្មវិធីស្បៀងអាហារពិភពលោកនៃអង្គការសហប្រជាជាតិ

វិភាគ និងធ្វើផែនទីភាពងាយរងគ្រោះ (VAM)
 ផ្នែកស្រាវជ្រាវ វាយតម្លៃ និងតាមដាន (RAM) កម្មវិធីស្បៀងអាហារពិភពលោករបស់អង្គការសហប្រជាជាតិ
 Jae Hwi Kim jaehwi.kim@wfp.org, ឡុង យ៉ាវ yav.long@wfp.org, ជឿ ច័ន្ទវិបុល chanvibol.choeur@wfp.org,
 ហ្វាយ វណ្ណារ៉េត vannareth.huoy@wfp.org, Eltone Mabodo eltone.mabodo@wfp.org
 គេហទំព័រ៖ <https://www.wfp.org/countries/cambodia>

កត្តាបរិស្ថានដែលមានឥទ្ធិពលលើតម្លៃ

តម្លៃស្បៀងអាហារសកល ក្នុងរយៈពេលប្រាំបួនខែដំបូង នៃឆ្នាំ២០២៤ បង្ហាញនិន្នាការកើនឡើងបន្តិច ដោយសារធម្មោះភូមិសាស្ត្រនយោបាយដែលកំពុងបន្ត ឥទ្ធិពលនៃបាតុភូតអិលនីញូលើពាណិជ្ជកម្ម និងកសិកម្មសកលនៅក្នុងឆមាសទី១ឆ្នាំ២០២៤ និងការបិទខ្ទប់ការនាំចេញស្បៀងអាហារ របស់ប្រទេសអ្នកផលិតសំខាន់ៗ។

ក្នុងខែកញ្ញា ឆ្នាំ២០២៤ សន្ទស្សន៍តម្លៃស្បៀងអាហារពិភពលោករបស់ FAO បានកើនឡើង ៣% ធៀបនឹងខែសីហា ឆ្នាំ២០២៤ (MoM) និង ២,១% ធៀបនឹងខែកញ្ញា ឆ្នាំ២០២៣ (YoY) ដោយសារការកើនឡើងតម្លៃស្បៀងអាហារនៅក្នុងសន្ទស្សន៍។ ប៉ុន្តែ សន្ទស្សន៍តម្លៃអង្ករសរុបរបស់ FAO បានថយចុះ ០,៧% MoM និង ៦,១% YoY។

តម្លៃអង្ករសកល ត្រូវបានព្យាករថានឹងកើនឡើង ៦% ក្នុង ឆ្នាំ២០២៤ បន្ទាប់ពីបានកើនឡើង ២៨% ក្នុងឆ្នាំ២០២៣។ ការកើនឡើងតម្លៃអង្ករ ដែលបង្កឡើងដោយតម្រូវការកើនឡើង និងការផ្គត់ផ្គង់ថយចុះកំពុងបង្កើនក្តីបារម្ភ ពីសន្តិសុខស្បៀងពិភពលោក ដោយសារអង្ករជាអាហារចម្បង សម្រាប់មនុស្សជាង ៣ ពាន់លាននាក់។

ទោះជាយ៉ាងណា ក្នុងខែកញ្ញា ឆ្នាំ២០២៤ ផលិតកម្មអង្ករសកល ដែលបានព្យាករដោយ USDA នៅតែមានកម្រិតខ្ពស់ក្នុងឆ្នាំ២០២៤/២០២៥ ដោយសារតែមានកំណើនផ្ទៃដីដាំដុះនៅទូទាំងសកលលោក រួមទាំងប្រទេសកម្ពុជាផងដែរ។ លើសពីនេះទៀត ប្រទេសឥណ្ឌាបានបញ្ចប់ការបិទខ្ទប់ការនាំចេញអង្កររបស់ខ្លួនកាលពីចុងខែកញ្ញា ឆ្នាំ២០២៤ ដែលរំពឹងថានឹងធ្វើឱ្យតម្លៃអង្ករសកលថយចុះនៅក្នុងខែបន្តបន្ទាប់។

ដើម្បីស្វែងយល់ពីឥទ្ធិពលនៃបញ្ហាទាំងនេះ លើភាពមានស្បៀង លទ្ធភាពទទួលបានស្បៀង និងដំណើរការរបស់ផ្សារ ក្នុងប្រទេសកម្ពុជា កម្មវិធីស្បៀងអាហារពិភពលោក (WFP) តាមដានតម្លៃស្បៀងអាហារសំខាន់ៗ និងដំណើរការរបស់ផ្សារចំនួន៥៨។ ចាប់តាំងពីខែមករា ឆ្នាំ២០២៤ ប្រធានផ្សារ និងអាជីវករចំនួនប្រហែល ៧៥០ នាក់ ត្រូវបានសម្ភាសន៍នៅសប្តាហ៍ទីបីនៃខែនីមួយៗ ដើម្បីវាយតម្លៃពីការផ្គត់ផ្គង់និងតម្រូវការ (សូមមើល វិធីសាស្ត្រ)។ តម្លៃប្រេងសាំង និង ប្រេងម៉ាស៊ូត ក៏ត្រូវបានតាមដានផងដែរ។

មាតិកា

- ១. កត្តាបរិស្ថានដែលមានឥទ្ធិពលលើតម្លៃ ២
- ២. ទិដ្ឋភាពទូទៅ និងរបកគំហើញសំខាន់ៗ ៣
- ៣. លទ្ធផល
 - ការដំណើរការរបស់ផ្សារ ៤
 - ការទៅផ្សារ៖ ទិន្នាការអតិថិជន ៥
 - ថ្នាក់ជាតិ៖ តម្លៃនៃកញ្ចប់ស្បៀងអាហារមូលដ្ឋាន ៦
 - ថ្នាក់ជាតិ៖ និន្នាការតម្លៃអង្ករចម្រុះស៊ុតទា និងត្រកូន ៧
 - ថ្នាក់ជាតិ៖ និន្នាការតម្លៃប្រេងឆាសាច់ជ្រកបីជាន់ ត្រីជ្រក និងដំឡូងជ្វា ៨
 - ថ្នាក់ក្រោមជាតិ៖ ភាពខុសគ្នា និងបម្រែបម្រួលនៃតម្លៃនៅជនបទ និងទីប្រជុំជន ៩
 - ការតាមដានរដូវកាល៖ របាយទឹកភ្លៀង ១០
 - ការតាមដានរដូវកាល៖ ស្ថានភាពរុក្ខជាតិ និងដំណាំ ១១
- ៤. បរិបទ
 - ពាណិជ្ជកម្ម ១២
 - ការឆ្លើយតបផ្នែកនយោបាយ ១៣
- ៥. វិធីសាស្ត្រ និងទីតាំងផ្សារ ១៤
- ៦. ឧបសម្ព័ន្ធទី១
 - បម្រែបម្រួលថ្លៃលក់រាយ ១៥
- ៧. ឧបសម្ព័ន្ធទី២
 - បម្រែបម្រួលថ្លៃលក់ដុំ ១៦
- ៨. ឧបសម្ព័ន្ធទី៣
 - តម្លៃនៃកញ្ចប់ស្បៀងអាហារមូលដ្ឋាន ១៧

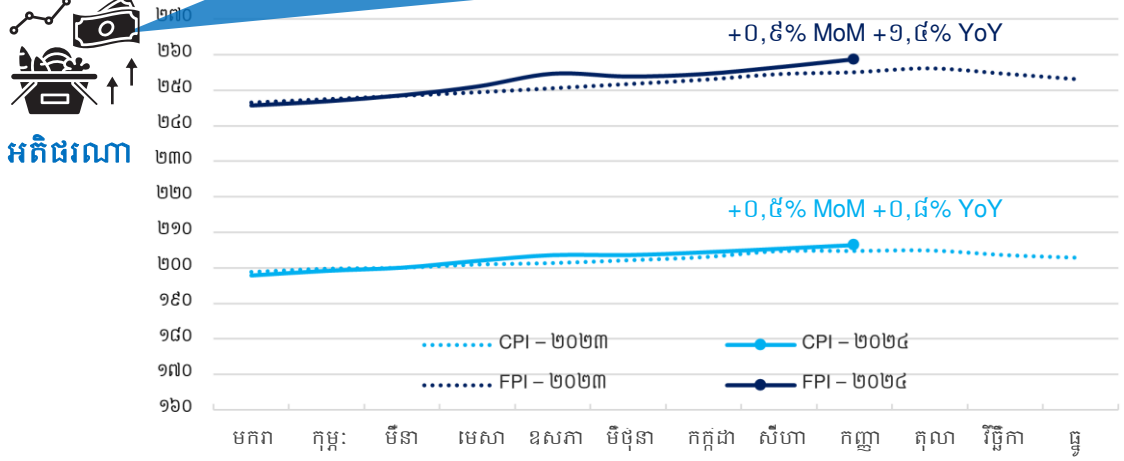
ទិដ្ឋភាពទូទៅ



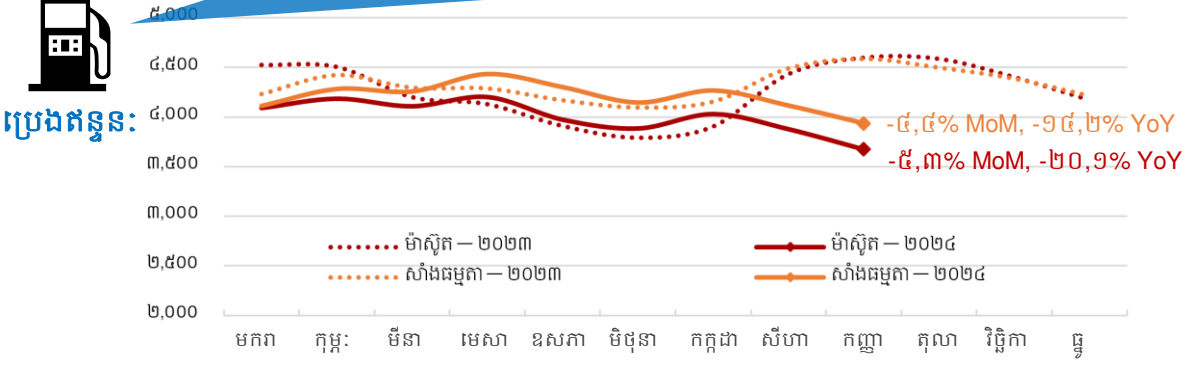
កំណើនសេដ្ឋកិច្ច



ធនាគារពិភពលោកបានកែសម្រួលការព្យាករណ៍កំណើនសេដ្ឋកិច្ចកម្ពុជាទៅ ៥,៨% ក្នុងឆ្នាំ ២០២៤ និង ៦,១% ក្នុងឆ្នាំ២០២៥។ ក្នុងខែកញ្ញា ឆ្នាំ២០២៤ ទាំងសន្ទស្សន៍តម្លៃទំនិញប្រើប្រាស់រួម (CPI) និងសន្ទស្សន៍តម្លៃស្បៀងអាហារ (FPI) នៅរាជធានីភ្នំពេញ បានកើនឡើងបន្តិចបើធៀបនឹងខែមុន ក៏ដូចជាធៀបនឹងខែដូចគ្នាកាលពីឆ្នាំមុនបន្តិច។ តួរកត់សម្គាល់ថា គ្រួសារកម្ពុជាចំណាយលើស្បៀងអាហារច្រើនតួរសម គឺ៥២% នៃប្រាក់ចំណូលរបស់ខ្លួនលើស្បៀងអាហារ។ គ្រួសារក្នុងក្រុមចំណាយទាបបំផុតបានចំណាយ រហូតដល់៥៨% (CSES ២០២១)។



តម្លៃប្រេងឥន្ធនៈ (ទាំងប្រេងសាំងធម្មតា និងប្រេងម៉ាស៊ូត) នៅកម្ពុជា ក្នុងខែកញ្ញា ឆ្នាំ២០២៤ បានបន្តថយចុះធៀបនឹងខែសីហា ឆ្នាំ២០២៤ (MoM) ក៏ដូចជា ខែកញ្ញា ឆ្នាំ២០២៣ (YoY)។



របកគំហើញសំខាន់ៗ

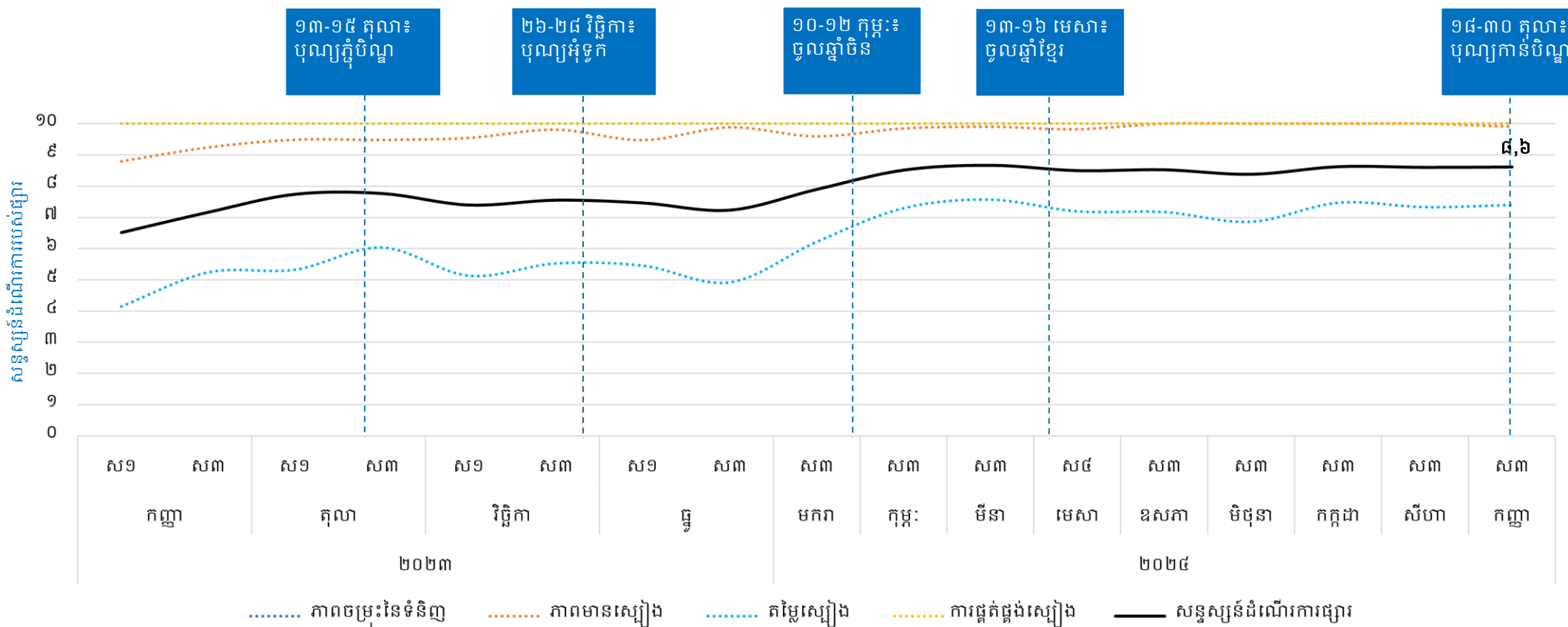
នៅក្នុងខែកញ្ញា ឆ្នាំ២០២៤ តម្លៃប៉ាន់ស្មាននៃកញ្ចប់ស្បៀងមូលដ្ឋានរបស់ WFP (BFB) មានចំនួន ១១០.០០០ រៀលក្នុងមនុស្សម្នាក់ក្នុងមួយខែ ស្មើនឹង ២៦,៩ ដុល្លារ គឺថយចុះ ៣,៤% ធៀបនឹងខែសីហា ឆ្នាំ២០២៤ (MoM)។ ការថយចុះនេះដោយសារតែតម្លៃអង្ករចម្រុះ ត្រកួន ត្រីផ្ទុក និងដំឡូងផ្ទាពណ៌លឿងបានថយចុះច្រើនជាងការកើនឡើង តម្លៃស្បៀងអាហារផ្សេងទៀតនៅក្នុងកញ្ចប់។ តម្លៃកញ្ចប់នៅផ្សារតំបន់ទីប្រជុំជនបានថយចុះខ្លាំងជាង (-៣,៨% MoM) តម្លៃកញ្ចប់នៅផ្សារតំបន់ជនបទ (-២,៧% MoM)។ ធៀបតម្លៃទៅនឹងខែដូចគ្នាកាលពីឆ្នាំមុន (YoY) តម្លៃកញ្ចប់ស្បៀងអាហាររបស់ WFP ជាមធ្យមបាន ៣,៦%។ តម្លៃកញ្ចប់នៅផ្សារតំបន់ទីប្រជុំជនបានថយចុះបង្អួច (-៥,៦% YoY) ខណៈតម្លៃកញ្ចប់នៅផ្សារតំបន់ជនបទបានថយចុះបន្តិច។

ផ្សារដែលបានតាមដាននៅតែមានដំណើរការល្អក្នុងខែកញ្ញា ឆ្នាំ២០២៤។ អតិថិជនមកផ្សារនៅតែមានចំនួនតិច កំឡុងពេលការប្រារព្ធពិធីបុណ្យកាន់បិណ្ណរយៈពេល១៥ថ្ងៃ អាចដោយសារតែមានកំណើនតួបលក់ស្បៀងអាហារតូចៗច្រើន។

នៅក្នុងខែកញ្ញា ឆ្នាំ២០២៤ ប្រទេសកម្ពុជាទទួលបានទឹកភ្លៀងច្រើនជាងមធ្យមភាគច្រើនឆ្នាំ ជាហេតុធ្វើឱ្យមានជំនន់ទឹកភ្លៀងក្នុងខេត្តមួយចំនួន ខណៈដែលស្ថានភាពរុក្ខជាតិមានអំណោយផលល្អ។ ការដាំដុះស្រូវវស្សាសម្រេចបានលើសផែនការថ្នាក់ជាតិ ដោយមានចំនួន ១០៧% នៃផែនការ។ ការព្យាករ ENSO បានបង្ហាញថា បាតុភូតឡានីញ៉ាទំនងជានឹងបន្តរហូតដល់ដើមឆ្នាំ២០២៥ ធ្វើឱ្យកម្ពុជានឹងទទួលបានទឹកភ្លៀងខ្ពស់ជាងធម្មតាបន្តិច និងមានសីតុណ្ហភាពខ្ពស់ជាងធម្មតាបន្តិចពីខែតុលា ដល់ខែធ្នូ ឆ្នាំ២០២៤។

ការដំណើរការរបស់ផ្សារ

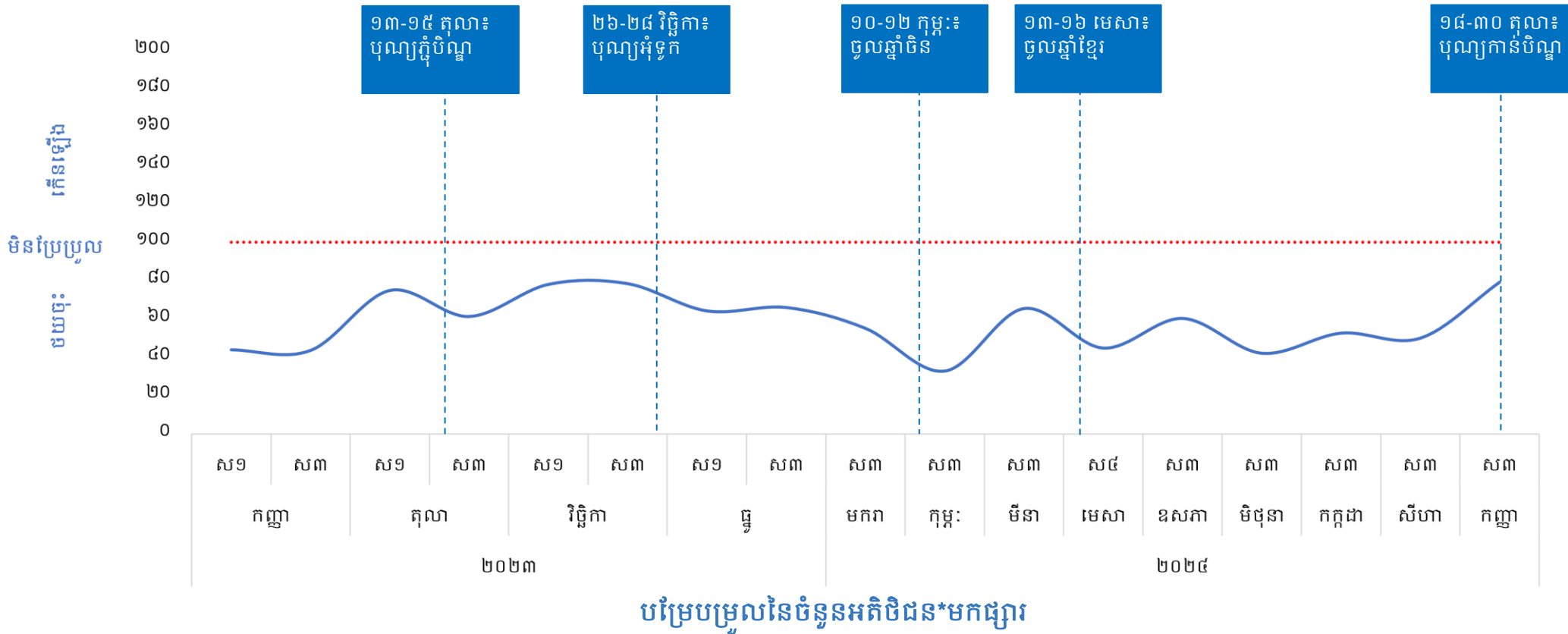
ក្នុងខែកញ្ញា ឆ្នាំ២០២៤ សន្ទស្សន៍ដំណើរការរបស់ផ្សារ* (MFI) មិនមានការប្រែប្រួល បើធៀបនឹងខែមុន បើទោះជា ភាពអាចរកបានជាក់ស្តែងនៃទំនិញសំខាន់ៗក្នុងបរិមាណគ្រប់គ្រាន់ បានថយចុះបន្តិចក៏ដោយ។ មិនមានការរាយការណ៍ពីការកើនឡើងនៃតម្លៃអង្ករចម្រុះ ក្នុងខែកញ្ញា ឆ្នាំ២០២៤ នេះទេ។



* សន្ទស្សន៍ដំណើរការផ្សារ (MFI) វាស់វែងពីដំណើរការរបស់ផ្សារដែលបានតាមដាន ដោយផ្អែកលើសមាសធាតុសំខាន់ៗ៖ ភាពចម្រុះនៃទំនិញចាំបាច់ ភាពអាចរកបានជាក់ស្តែងនៃទំនិញក្នុងបរិមាណគ្រប់គ្រាន់ តម្លៃដែលអាចព្យាករបាននិងមានស្ថេរភាព និងភាពធន់នៃខ្សែច្រវាក់ផ្គត់ផ្គង់។ សមាសធាតុនីមួយៗនៅក្នុងសន្ទស្សន៍ដំណើរការផ្សារសង្ខេប គឺជាសន្ទស្សន៍ ដែលមានពីលេខ០ ដល់លេខ១០ ហើយតម្លៃកាន់តែខ្ពស់ បង្ហាញថា ផ្សារមានដំណើរការកាន់តែល្អក៏ទូទាំងពេលតាមដាន។ សន្ទស្សន៍ដំណើរការផ្សារជារួមគឺជាការបញ្ចូលគ្នានៃសមាសធាតុទាំងបួន។ លម្អិតពីវិធីសាស្ត្ររបស់សន្ទស្សន៍ដំណើរការផ្សារ។ ចាប់ពីពាក់កណ្តាលខែកញ្ញា ឆ្នាំ២០២២មក ព័ត៌មានស្តីពីទំនិញមិនមែនស្បៀងអាហារក៏ត្រូវបានបញ្ចូលទៅក្នុងការវិភាគនេះដែរ។ ចាប់ពីខែមេសា ឆ្នាំ២០២៣មក ការគណនា MFI និងសមាសធាតុសំខាន់ៗត្រូវបានកែសម្រួលដើម្បីបង្ហាញពីតម្លៃកាន់តែសុក្រិត។

ការទៅផ្សារ៖ ទិន្នាការអតិថិជន

នៅក្នុងខែកញ្ញា ឆ្នាំ២០២៤ ចំនួនអតិថិជនទៅផ្សារមានការកើនឡើងគួរឱ្យកត់សម្គាល់បើធៀបនឹងខែមុន ដោយសារតែការប្រារព្ធពិធីបុណ្យកាន់បិណ្ឌ (១៨-៣០ កញ្ញា) បើទោះជាវានៅតែមានចំនួនតិចក៏ដោយ។ និន្នាការទាបនេះអាចដោយសារតែការកើនឡើងនៃតួបលក់ស្បៀងអាហារតូចៗនៅតាមភូមិ ដែលបានកាត់បន្ថយតម្រូវការរបស់ប្រជាជនក្នុងការធ្វើដំណើរទៅកាន់ផ្សារធំដើម្បីទិញស្បៀងអាហារ។

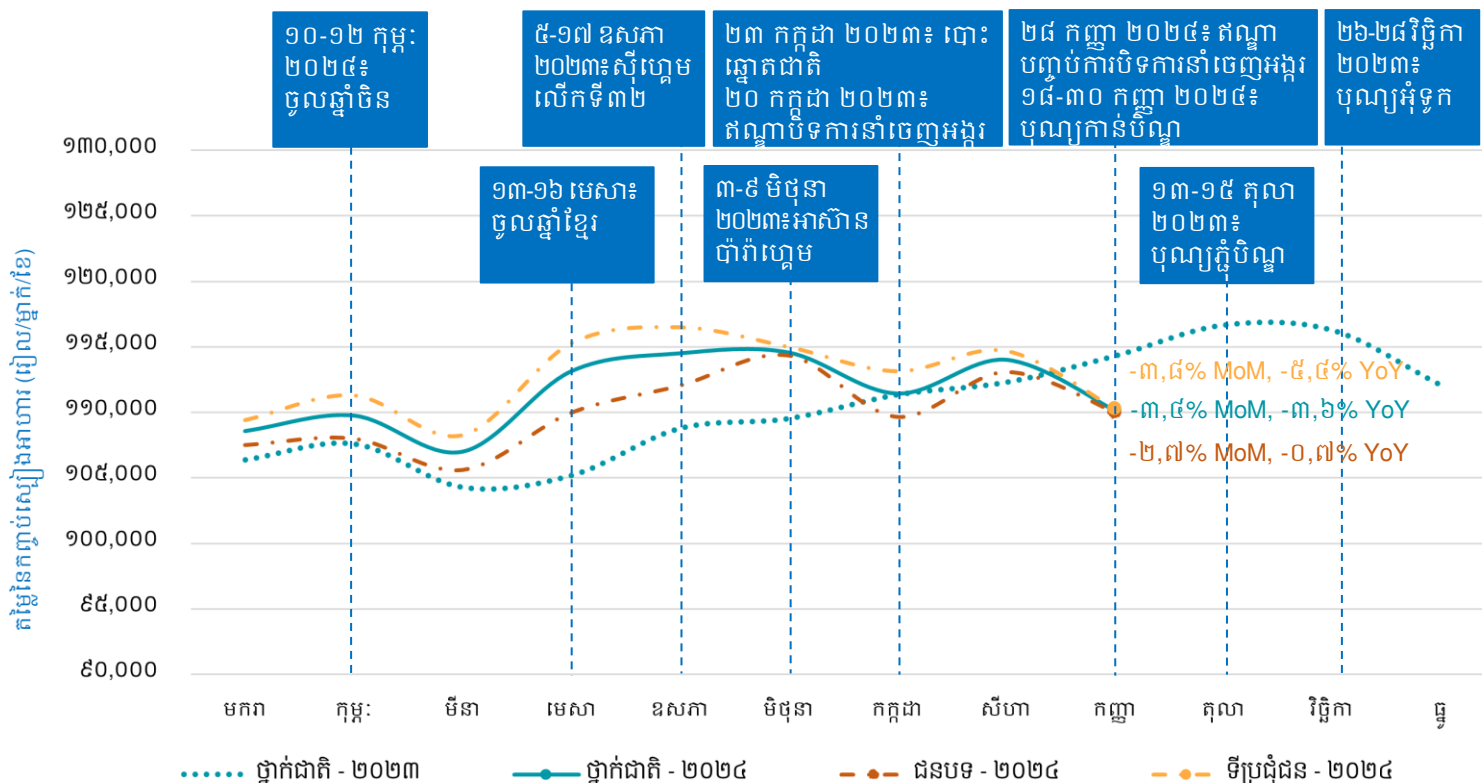


* ប្រធានផ្សារ និងអ្នកលក់តាមបណ្តាផ្សារចំនួន ៥៨ កន្លែង ដែលបានតាមដានតម្លៃនៅទូទាំងប្រទេស ក៏ត្រូវបានសម្ភាសន៍ស្តីពីភាពងាយស្រួលក្នុងការធ្វើដំណើរទៅផ្សារ និងចំនួនអតិថិជនទៅផ្សារនៅសប្តាហ៍ទី៣នៃខែនេះ ធៀបនឹងសប្តាហ៍ទី៣នៃខែមុន។ តម្លៃលេខបង្ហាញពីបម្រែបម្រួលនៃចំនួនអតិថិជនត្រូវបានគណនាដោយប្រើសន្ទស្សន៍កំណើន/តំហាយ (diffusion index) ដើម្បីតាមដានពីការប្រែប្រួលអតិថិជនមកផ្សារក្នុងសេរីវិសាលភាព។

ថ្នាក់ជាតិ៖ តម្លៃនៃកញ្ចប់ស្បៀងអាហារមូលដ្ឋាន

ក្នុងខែកញ្ញា ឆ្នាំ២០២៤ កញ្ចប់ស្បៀងអាហារមូលដ្ឋាន^១ (BFB) របស់ WFP ដែលបានប៉ាន់ស្មានមានតម្លៃជាមធ្យម ១១០.០០០ រៀល/ម្នាក់/ខែ ប្រហែល ២៦,៩ ដុល្លារ ដោយបានថយចុះ ៣,៤% ធៀបនឹងខែសីហា ឆ្នាំ២០២៤ (MoM)។ ការថយចុះនេះគឺដោយសារតែតម្លៃអង្ករចម្រុះ ត្រកួន ត្រីផ្នក់ និងដំឡូងដ្ឋាពណ៌លឿង បានថយចុះច្រើនជាងការកើនឡើងនៃតម្លៃស្បៀងអាហារផ្សេងទៀតនៅក្នុងកញ្ចប់។ តម្លៃកញ្ចប់នៅផ្សារតំបន់ទីប្រជុំជន^២ បានថយចុះខ្លាំងជាង (-៣,៨% MoM) តម្លៃកញ្ចប់នៅផ្សារតំបន់ជនបទ (-២,៧% MoM)។

ធៀបនឹងខែដូចគ្នាកាលពីឆ្នាំមុន (YoY) តម្លៃកញ្ចប់ស្បៀងអាហាររបស់ WFP ជាមធ្យមបានថយចុះបន្តិចគឺ ៣,៦%។ គួរកត់សម្គាល់ថា តម្លៃកញ្ចប់ស្បៀងអាហារនៅផ្សារតំបន់ទីប្រជុំជនបានថយចុះបង្អួរធៀបនឹងខែដូចគ្នាកាលពីឆ្នាំមុន (៥,៤% YoY) ខណៈដែលតម្លៃកញ្ចប់នៅផ្សារតំបន់ជនបទបានថយចុះបន្តិច (-០,៧% YoY)។



កញ្ចប់ស្បៀងអាហារមូលដ្ឋាន (BFB) របបអាហារប្រចាំថ្ងៃសម្រាប់មនុស្សម្នាក់



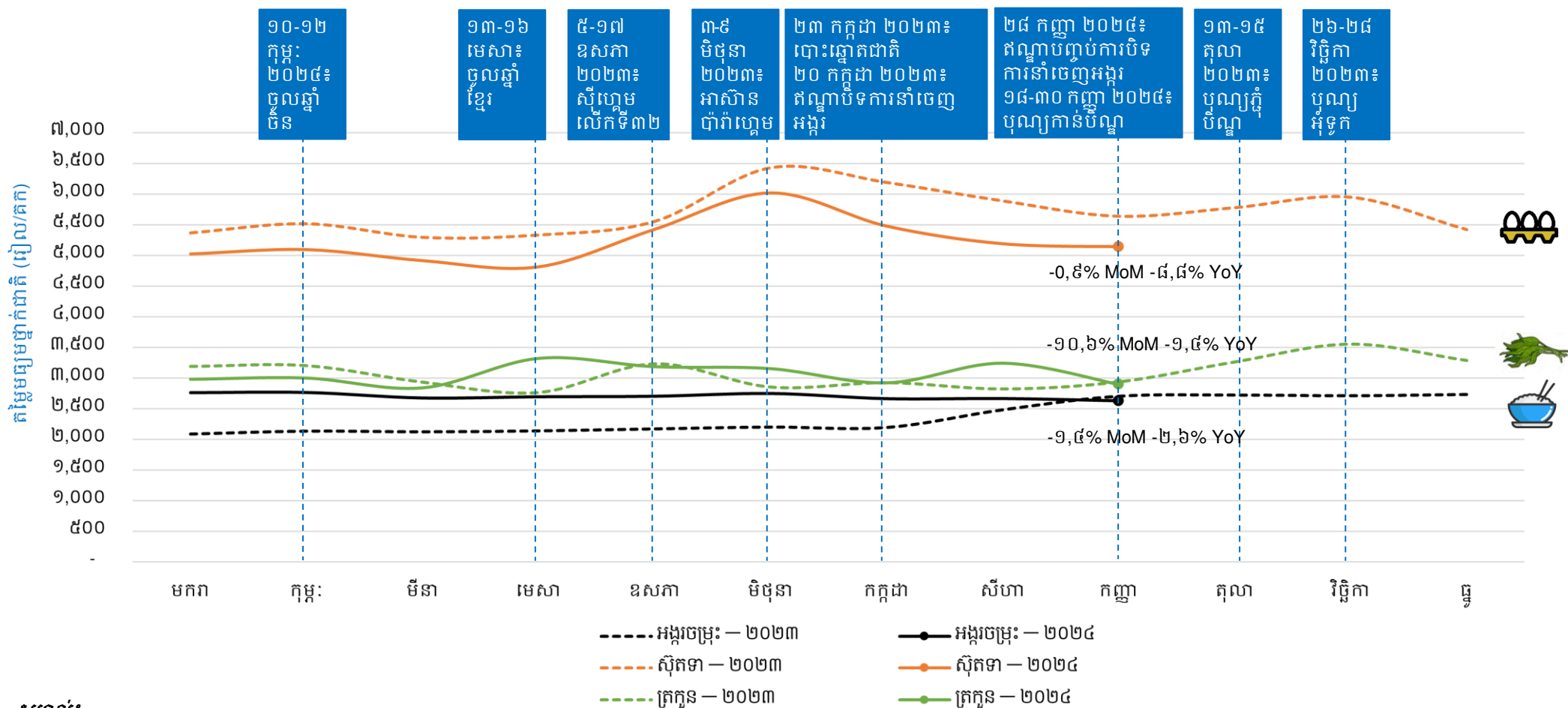
កញ្ចប់ស្បៀងអាហារមូលដ្ឋានមានបញ្ចូលនូវស្បៀងអាហារសំខាន់ៗ រួមមាន អង្ករចម្រុះ ត្រីផ្នក់ សាច់ប្រូក ស៊ុតទា ប្រេងតា ដំឡូងដ្ឋាពណ៌លឿង និងត្រកួន ដែលផ្តល់ថាមពលអប្បបរមាចាំបាច់ចំនួន ១.៩៣៧ កាឡូរី សម្រាប់មនុស្សម្នាក់ក្នុងមួយថ្ងៃ។ កញ្ចប់ស្បៀងអាហារមូលដ្ឋានត្រូវបានវិភាគដោយផ្អែកលើកញ្ចប់ចំណាយអប្បបរមា (MEB) នៅប្រទេសកម្ពុជា របស់ WFP។ សូមមើលឧបសម្ព័ន្ធទី៣ សម្រាប់ព័ត៌មានពីវិធីសាស្ត្រ។

^១ តម្លៃនៃកញ្ចប់ស្បៀងអាហារមូលដ្ឋាន (BFB) របស់ WFP ត្រូវបានគណនាដើម្បីជំនួយក្នុងការបកស្រាយផលប៉ះពាល់នៃការប្រែប្រួលតម្លៃស្បៀងប្រចាំខែលើតម្លៃរបបអាហារប្រកបដោយអាហារូបត្ថម្ភដែលបានទទួលទាននៅកម្ពុជា។
^២ ផ្សារនៅទីប្រជុំជនសំដៅដល់ផ្សារដែលស្ថិតនៅទីរួមខេត្ត ហើយផ្សារជនបទទៀតចាត់ទុកថាជាផ្សារនៅជនបទ។

ថ្នាក់ជាតិ៖ និន្នាការតម្លៃអង្ករ ស៊ុតទា និងត្រកូន

ក្នុងខែកញ្ញា ឆ្នាំ២០២៤ តម្លៃលក់រាយស្បៀងអាហារនៅក្នុងកញ្ចប់ស្បៀងអាហារមូលដ្ឋានចំនួនបី ដូចជា អង្ករចម្រុះ ស៊ុតទា និងត្រកូន មាននិន្នាថយចុះ។ តម្លៃលក់រាយអង្ករចម្រុះបានថយចុះ ១,៤% បើធៀបនឹងខែមុន (MoM) និង ២,៦% ធៀបនឹងខែដូចគ្នាកាលពីឆ្នាំមុន (YoY)។ តម្លៃលក់រាយត្រកូនបានថយចុះ ១០,៦% MoM និង ១,៤% YoY។ តម្លៃលក់រាយស៊ុតទា បានថយចុះ ០,៩% MoM និង ៨,៨% YoY។

សូមមើលឧបសម្ព័ន្ធទី១ និងទី២ សម្រាប់តម្លៃនៃស្បៀងអាហារផ្សេងៗទៀត។

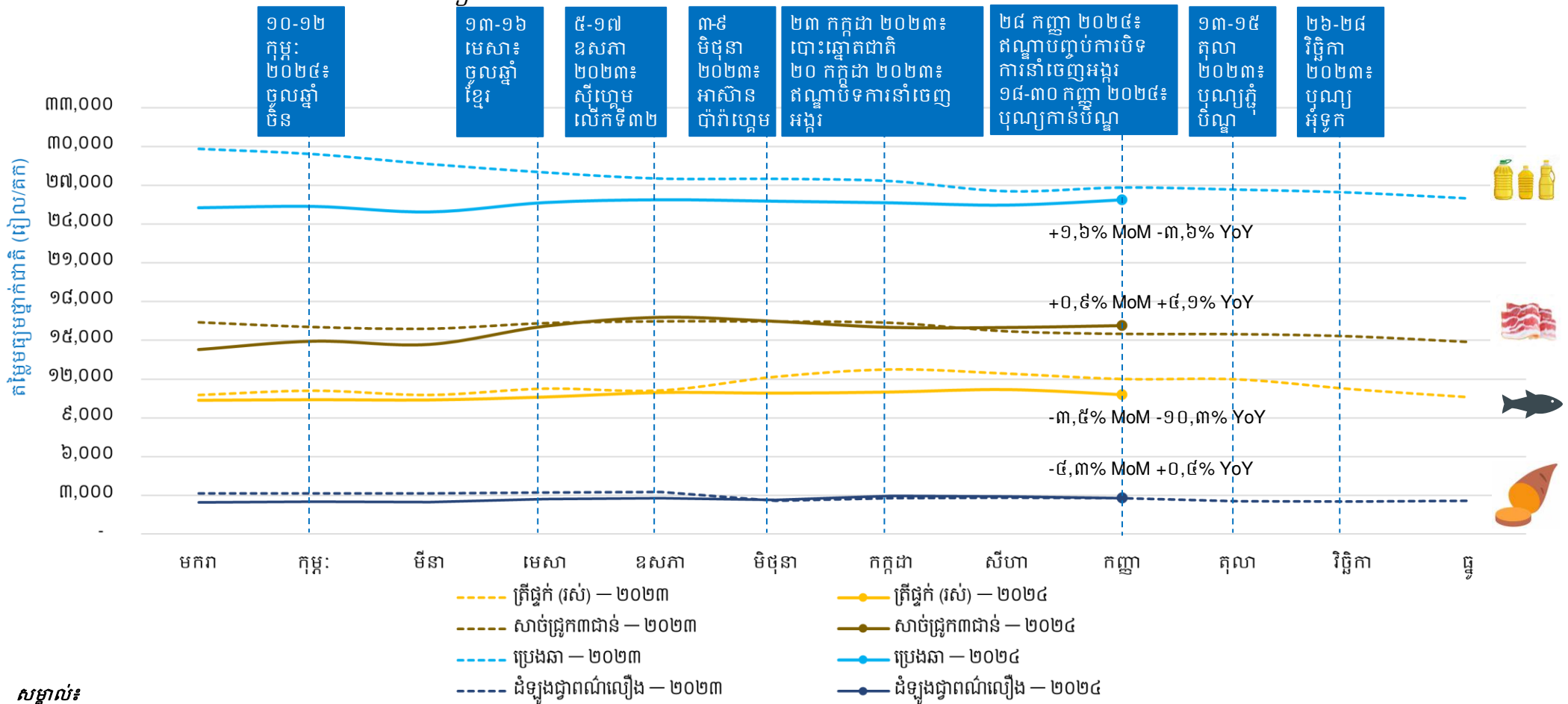


- សម្គាល់៖**
- ត្រកូនគឺបន្លែដែលត្រូវបានទទួលទានជាទូទៅនៅប្រទេសកម្ពុជា ហើយនិន្នាការតម្លៃរបស់វាមិនបង្ហាញពីការឡើងចុះតម្លៃបន្លែផ្សេងទៀតនៅក្នុងឧបសម្ព័ន្ធនោះទេ។
 - តម្លៃស្បៀងអាហារត្រូវបានប្រមូលតាមទូរស័ព្ទ។
 - តម្លៃស្បៀងអាហារក្នុងខែមេសា ឆ្នាំ២០២៤ ត្រូវបានប្រមូលនៅក្នុងសប្តាហ៍ទី៤ ដែលខុសពីផែនការដែលត្រូវធ្វើនៅសប្តាហ៍ទី៣ ដោយសារតែការប្រារព្ធពិធីចូលឆ្នាំខ្មែរ។
 - តម្លៃស៊ុតទា គិតជា រៀលក្នុង១០គ្រាប់

ថ្នាក់ជាតិ៖ និន្នាការតម្លៃប្រេងធា សាច់ជ្រូកបីជាន់ ត្រីផ្ទុក និងដំឡូងជ្វា

ក្នុងខែកញ្ញា ឆ្នាំ២០២៤ តម្លៃលក់រាយស្បៀងអាហារនៅក្នុងកញ្ចប់ស្បៀងអាហារមូលដ្ឋានចំនួនបួនទៀត ដូចជា ប្រេងធា សាច់ជ្រូកបីជាន់ ត្រីផ្ទុក និងដំឡូងជ្វាពណ៌លឿង មាននិន្នាការចម្រុះ។ តម្លៃលក់រាយប្រេងធាបានកើនឡើង ១,៦% ធៀបនឹងខែមុន (MoM) តែបានថយចុះ ៣,៦% ធៀបនឹងខែដូចគ្នាកាលពីឆ្នាំមុន (YoY)។ តម្លៃលក់រាយសាច់ជ្រូកបានកើនឡើង ០,៩% MoM និង ៤,១% YoY។ តម្លៃលក់រាយត្រីផ្ទុកបានថយចុះ ៣,៥% MoM និង ១០,៣% YoY។ តម្លៃលក់រាយដំឡូងជ្វាពណ៌លឿងបានថយចុះ ៤,៣% MoM តែបានកើនឡើង ០,៤% YoY។

សូមមើលឧបសម្ព័ន្ធទី១ និងទី២ សម្រាប់តម្លៃស្បៀងអាហារផ្សេងៗទៀត។

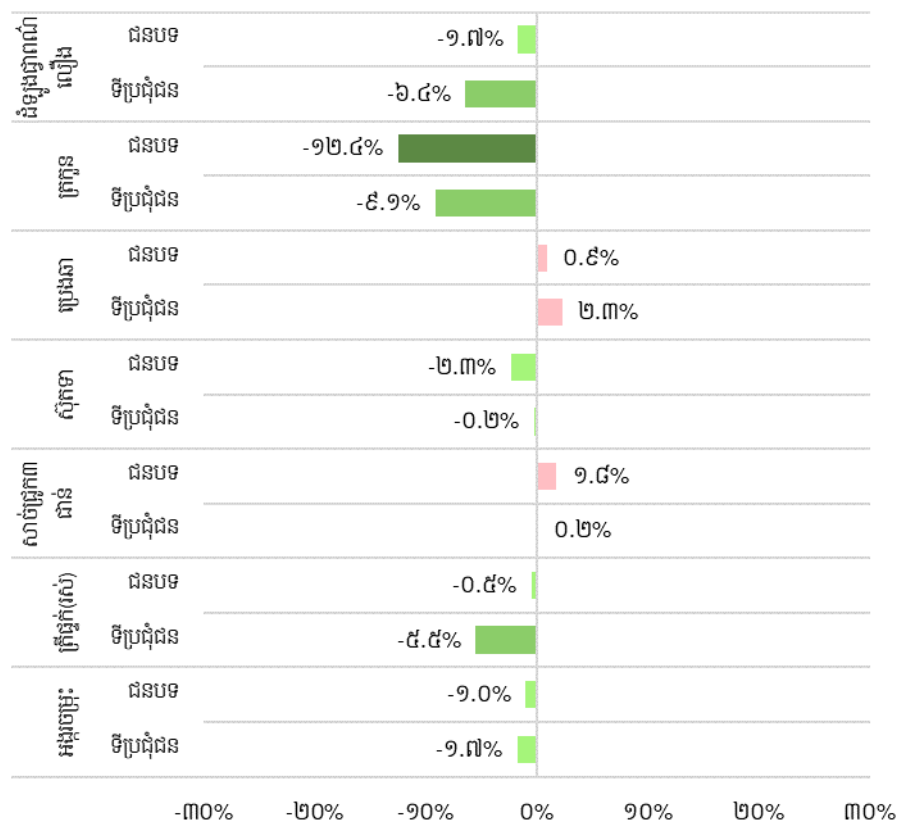


- សម្គាល់៖**
- តម្លៃស្បៀងអាហារត្រូវបានប្រមូលតាមទូរស័ព្ទ។
 - តម្លៃស្បៀងអាហារក្នុងខែមេសា ឆ្នាំ២០២៤ ត្រូវបានប្រមូលនៅក្នុងសណ្ឋាគារទី៤ ដែលខុសពីផែនការដែលត្រូវធ្វើនៅសណ្ឋាគារទី៣ ដោយសារតែការប្រារព្ធពិធីចូលឆ្នាំខ្មែរ។
 - តម្លៃប្រេងធា គិតជា រៀលក្នុង៥លីត្រ

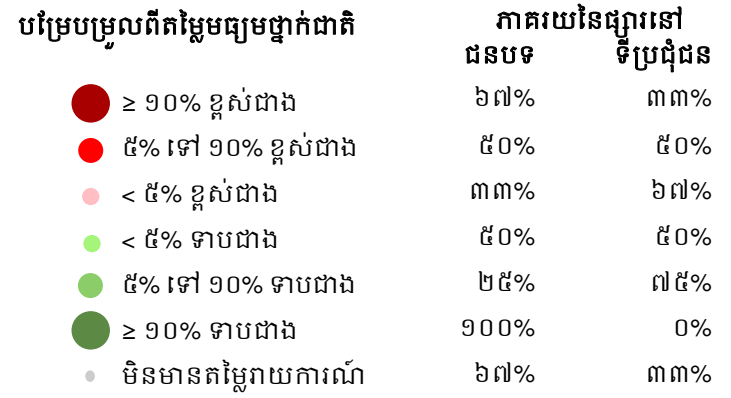
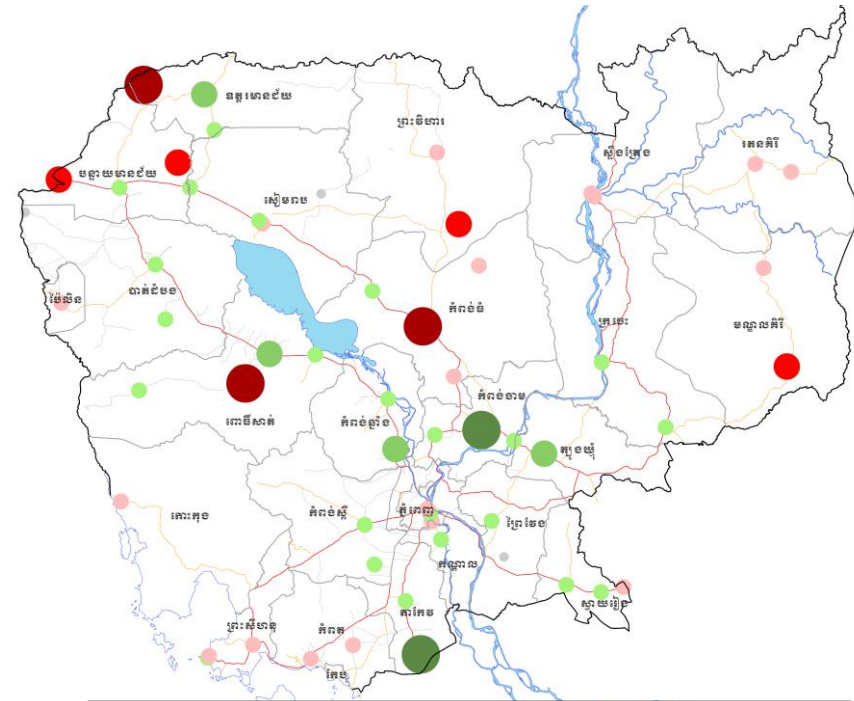
ថ្នាក់ក្រោមជាតិ៖ ភាពខុសគ្នា និងបម្រែបម្រួលនៃតម្លៃនៅជនបទ និងទីប្រជុំជន

ក្នុងខែកញ្ញា ឆ្នាំ២០២៤ តម្លៃមធ្យមលក់រាយស្បៀងអាហារដែលបានតាមដានភាគច្រើន (សូមមើលក្រាហ្វិកខាងក្រោមឆ្វេង) ទាំងនៅជនបទ និងទីប្រជុំជន មានការប្រែប្រួលតិចតួច និងមានទិសដៅដូចគ្នា ធៀបនឹងខែមុន លើកលែងតម្លៃត្រកូន ដែលបានថយចុះគួរឱ្យកត់សម្គាល់ទាំងនៅជនបទ (១២,៤%) និងទីប្រជុំជន (៩,១%)។ តម្លៃកញ្ចប់ស្បៀងអាហារមូលដ្ឋានរបស់ WFP ក្នុងខែកញ្ញា ឆ្នាំ២០២៤ មានការប្រែប្រួលតាមបណ្តាខេត្ត (សូមមើលផែនទីខាងក្រោមស្តាំ) ដោយនៅជនបទមានជ័យ (៣១,៤ ដុល្លារ) មានតម្លៃខ្ពស់ជាងតម្លៃមធ្យមថ្នាក់ជាតិ ១៧% ខណៈនៅទីប្រជុំជន ក្នុងខេត្តកំពង់ចាម (២៣,៧ ដុល្លារ) មានតម្លៃទាបជាងតម្លៃមធ្យមថ្នាក់ជាតិ ១២%។

បម្រែបម្រួលប្រចាំខែ (%) នៃតម្លៃលក់រាយស្បៀងអាហារសំខាន់ៗ ខែសីហា ឆ្នាំ២០២៤ និង ខែកញ្ញា ឆ្នាំ២០២៤



សម្គាល់៖
 - ទិន្នន័យតម្លៃទីផ្សារចំនួន៥៨។ មើលវិធីសាស្ត្រសម្រាប់ព័ត៌មានលម្អិត។
 - តម្លៃស្បៀងអាហារត្រូវបានប្រមូលតាមទូរស័ព្ទ។



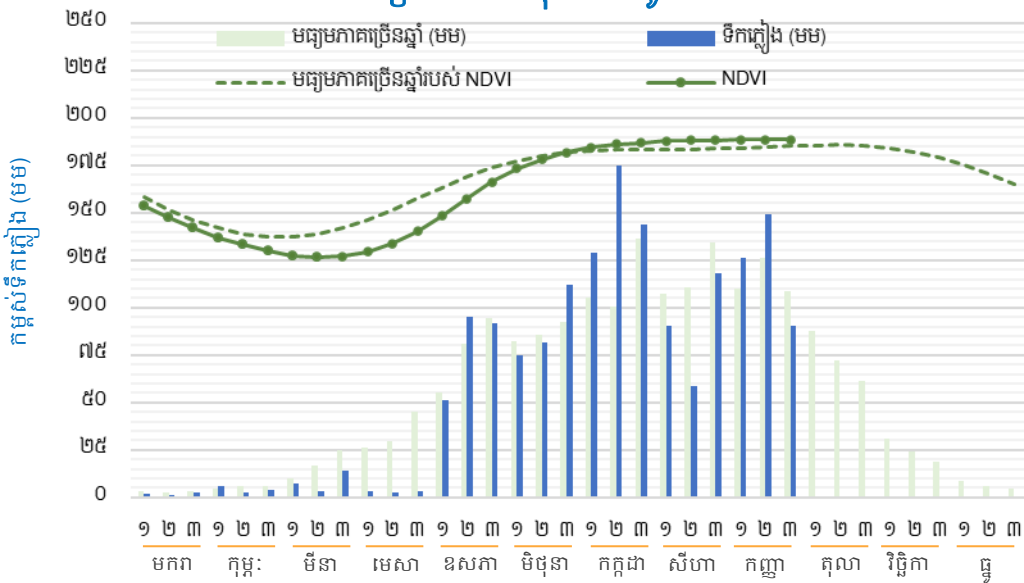
តម្លៃកញ្ចប់ស្បៀងអាហារមូលដ្ឋានតាមផ្សារ ឬខេត្ត ធៀបនឹង តម្លៃកញ្ចប់ស្បៀងអាហារមធ្យមថ្នាក់ជាតិ (ខែកញ្ញា ឆ្នាំ២០២៤)

ការតាមដានរដូវកាល៖ របាយទឹកភ្លៀង

ក្នុងខែកញ្ញា ឆ្នាំ២០២៤ បរិមាណទឹកភ្លៀងប្រចាំខែ^១ ដែលប្រទេសកម្ពុជាទទួលបានគឺខ្ពស់ជាងបរិមាណទឹកភ្លៀងមធ្យមរយៈពេលវែង ៦%។ ស្របគ្នានឹងបរិមាណទឹកភ្លៀង ដែលកម្ពុជាទទួលបាន ស្ថានភាពរុក្ខជាតិនៅទូទាំងប្រទេស ដូចបានបង្ហាញតាមរយៈសន្ទស្សន៍ភាពខុសគ្នានៃរុក្ខជាតិ (NDVI)^២ នៅតែមានកម្រិតខ្ពស់ជាងមធ្យមភាគច្រើនឆ្នាំ (សូមមើលក្រាហ្វិកខាងក្រោម)។

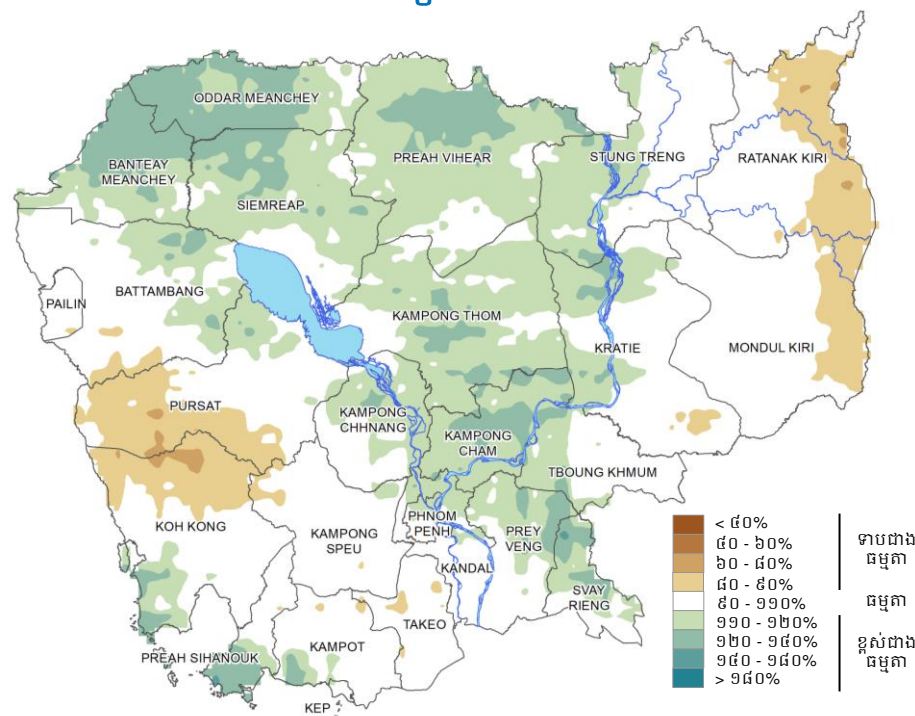
ការព្យាករណ៍ El Niño, La Niña និង Southern Oscillation (ENSO) បានបង្ហាញថា បាតុភូតឡានីញ៉ាទំនងជាបន្តរហូតដល់ខែមីនា ឆ្នាំ២០២៥។ ស្ថិតក្រោមលក្ខខណ្ឌទាំងនេះ ប្រទេសកម្ពុជាពឹងថានឹងទទួលបានទឹកភ្លៀងខ្ពស់ជាងធម្មតាបន្តិច និងមានសីតុណ្ហភាពខ្ពស់ជាងធម្មតាបន្តិច ចន្លោះខែតុលា ដល់ខែធ្នូ ឆ្នាំ២០២៤ ផ្អែកតាមការព្យាករណ៍តាម រដូវកាលរបស់ International Research Institute (IRI) of Columbia University និង European Centre for Medium-Range Weather Forecasts (ECMWF)។

បរិមាណទឹកភ្លៀង និងសន្ទស្សន៍ NDVI មធ្យមថ្នាក់ជាតិ (ខែកញ្ញា ឆ្នាំ២០២៤) និងប្រតិទិនដាំដុះតាមរដូវកាល



ស្រូវរដូវប្រាំង	ដាំដុះ	ប្រមូលផល	រៀបចំដី និងសាបក្រោះ
ស្រូវរដូវវស្សា	ប្រមូលផល	រៀបចំដី និងសាបក្រោះ	ស្វែង / ដាំដុះ ប្រមូលផល

ភាពមិនប្រក្រតីនៃទឹកភ្លៀង (ខែកញ្ញា ឆ្នាំ២០២៤)



ប្រភព៖ ទិន្នន័យទឹកភ្លៀងពី CHIRPS និងវិភាគដោយ WFP

^១ កម្ពស់ទឹកភ្លៀងជាមធ្យមសរុបសម្រាប់ខែមួយគឺជាផលបូកនៃកម្ពស់ទឹកភ្លៀងក្នុងរយៈពេល ៣ដេកាត (រៀងរាល់១០ថ្ងៃ) ក្នុងខែនោះ។

^២ សន្ទស្សន៍ភាពខុសគ្នានៃរុក្ខជាតិ (NDVI) គឺជាសូចនាករជាតួលេខដែលត្រូវប្រើដើម្បីវាយតម្លៃសុខភាព និងដង់ស៊ីតេរុក្ខជាតិ ដោយវិភាគតម្លៃពន្លឺចាំងផ្ទាត់ពីផែនដីតាមរយៈផ្កាយរណប។ វាផ្តល់នូវតម្លៃចាប់ពីលេខ ០ ដល់ ១ ដែលតម្លៃខ្ពស់បង្ហាញថារុក្ខជាតិកាន់តែមានសុខភាពល្អ។

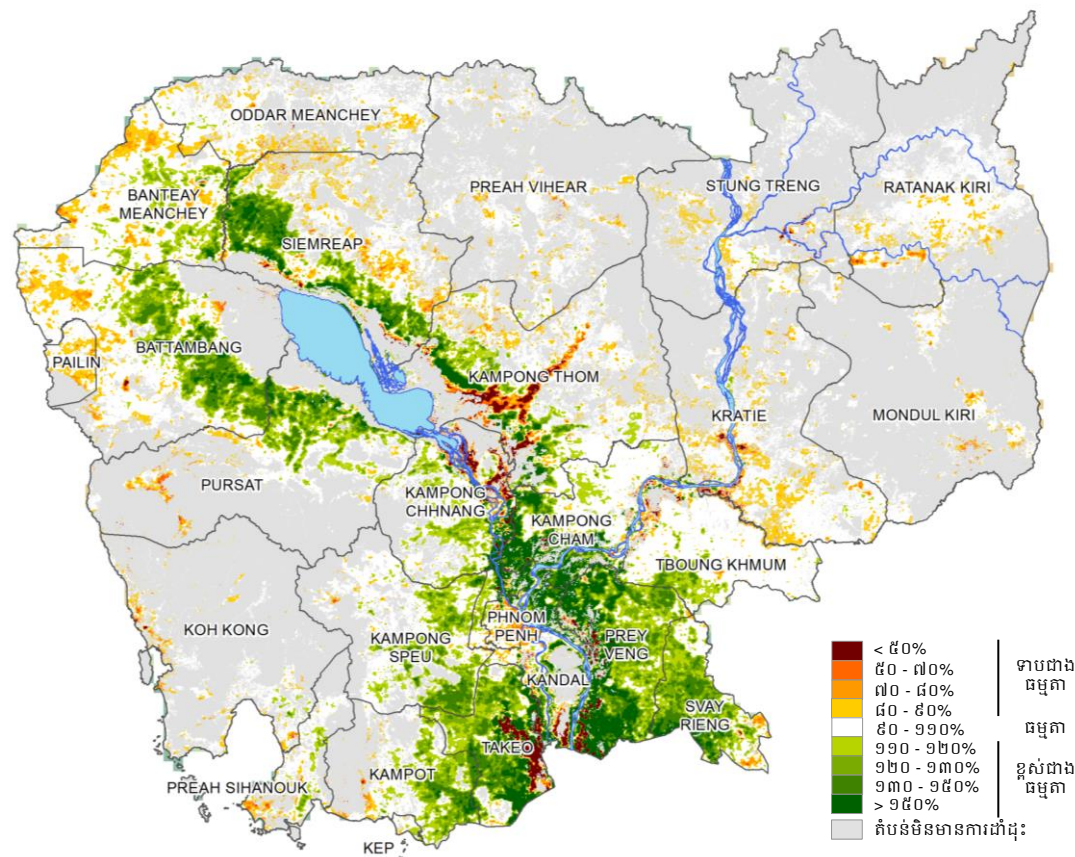
ការតាមដានរដូវកាល៖ ស្ថានភាពរុក្ខជាតិ និងដំណាំ

ក្នុងខែកញ្ញា ឆ្នាំ២០២៤ ស្ថានភាពរុក្ខជាតិនៅតែមានភាពល្អប្រសើរ ក្នុងតំបន់ដាំដុះភាគច្រើនជុំវិញបឹងទន្លេសាប ទន្លេសាប និងតំបន់ ទំនាបកណ្តាល ដោយវាមានកម្រិតខ្ពស់ជាងមធ្យមភាគច្រើនឆ្នាំ (ផែនទីខាងស្តាំ)។

គិតត្រឹមដូចគ្នានេះ ការដាំដុះស្រូវរដូវវស្សាសម្រេចបានចំនួន [២.៨ លានហិកតា](#) ដែលលើសផែនការថ្នាក់ជាតិចំនួន ៧%។ ការប្រមូល ផលក៏បានចាប់ផ្តើមផងដែរ នៅក្នុងតំបន់មួយចំនួន ដោយសម្រេច បានចំនួន ៣៤% នៃផ្ទៃដីដាំដុះ ផ្អែកតាមរបាយការណ៍ព្យាករណ៍ កំណើនស្រូវ របស់ប្រព័ន្ធព័ត៌មានសន្តិសុខស្បៀងអាហារតំបន់អាស៊ាន (AFSIS)។

ប៉ុន្តែ បរិមាណទឹកភ្លៀងច្រើននៅក្នុងខែកញ្ញាបានបង្កឱ្យមានជំនន់ ទឹកភ្លៀង ដែលបានប៉ះពាល់ផ្ទៃដីសិកម្មចំនួន ៣.១៨១ ហិកតា ក្នុង ខេត្តចំនួន ៥ ផ្អែកតាមគណៈកម្មាធិការជាតិគ្រប់គ្រងគ្រោះមហន្តរ ាយ (NCDM)

ភាពមិនប្រក្រតីនៃ NDVI (ខែកញ្ញា ឆ្នាំ២០២៤)



ប្រភព៖ NDVI ពី MODIS និងវិភាគដោយ WFP

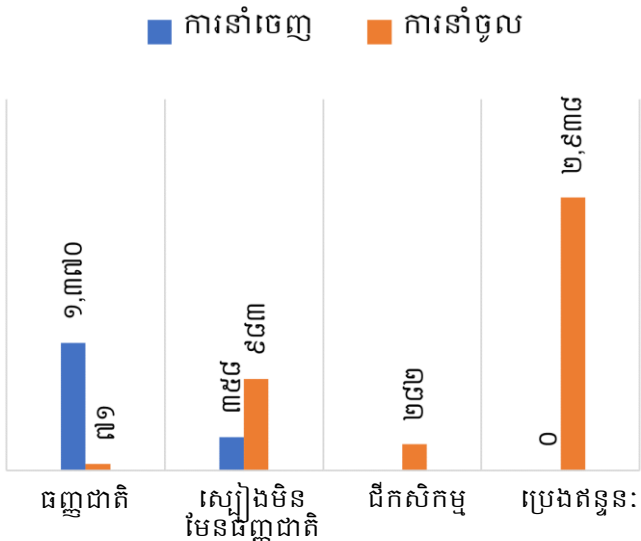
ពាណិជ្ជកម្ម

ក្នុងរយៈពេលប្រាំបួនខែដំបូងនៃឆ្នាំ២០២៤ ការនាំចេញ ផ្លូវការសរុប (មិនរាប់បញ្ចូលមាសមិនមែនរូបិយវត្ថុ) របស់ កម្ពុជា បន្តនិរន្តរភាពកើនឡើង ជាមួយនឹងការកើនឡើង គួរឱ្យកត់សម្គាល់ គឺ ១៧,០% ធៀបនឹងរយៈពេលដូចគ្នា កាលពីឆ្នាំមុន មានតម្លៃ ១៩,៨៣ ពាន់លានដុល្លារ។ គោលដៅនាំចេញសំខាន់ៗ រួមមាន សហរដ្ឋអាមេរិក វៀតណាម ចិន ជប៉ុន និងអេស្ប៉ាញ។ គិតត្រឹមខែកញ្ញា ឆ្នាំ២០២៤ ការនាំចេញទំនិញជាស្បៀងអាហារចំនួន ១,៧២៨ លានដុល្លារ (សូមមើលក្រាហ្វិកខាងស្តាំ) ដែល រួមមាន៖ ធញ្ញជាតិសរុបចំនួន ១,៣៧០ លានដុល្លារ (+១៦% YoY) និងអាហារដទៃទៀត (ដូចជា៖ សាច់/ សំណល់សាច់/គ្រឿងក្នុង ដែលអាចបរិភោគបាន បន្លែ ដែលអាចបរិភោគបាន ឫស/មើម និងខ្លាញ់សត្វ ប្រេង រុក្ខជាតិ) ចំនួន ៣៥៨ លានដុល្លារ (+១៤ YoY)។ ការនាំ ចេញអង្ករមានចំនួនសរុប ៤៤៥.៩១៣ តោន (មានតម្លៃ ស្មើ ៣៣៥,៤ លានដុល្លារ) ក្នុងរយៈពេលប្រាំបួនខែដំបូង នៃឆ្នាំ២០២៤។ ចំនួននេះបានថយចុះ ២,៣% ធៀបនឹង រយៈពេលដូចគ្នាកាលពីឆ្នាំមុន ដោយសារតែការកើន ឡើងនូវការផលិតអង្កររបស់ប្រទេសចិន ទើបធ្វើឱ្យតម្រូវ ការនាំចូលអង្ករពីកម្ពុជាទៅកាន់ប្រទេសចិនមានការ

ថយចុះ។ ការនាំចេញស្រូវមានចំនួនជាង ៣,៣៦ លាន តោន មានតម្លៃស្មើនឹង ១.០៦៦ លានដុល្លារ ត្រូវបាននាំ ចេញក្នុងរយៈពេលដូចគ្នា។

ក្នុងរយៈពេលប្រាំបួនខែដំបូងនៃឆ្នាំ២០២៤ ការនាំចូល ជាផ្លូវការសរុប (មិនរាប់បញ្ចូលមាសមិនមែនរូបិយវត្ថុ) របស់កម្ពុជា ដោយកើនឡើងគួរឱ្យកត់សម្គាល់ គឺ ១៥,៩% ធៀបនឹងរយៈពេលដូចគ្នាកាលពីឆ្នាំមុន មាន តម្លៃ ២១,១១ ពាន់លានដុល្លារ។ ការនាំចូលមានប្រភព មកពីប្រទេសចិន វៀតណាម ថៃ សិង្ហបុរី និងតៃវ៉ាន់។ ក្នុងចំណោមការនាំចូលសរុប មានទំនិញជាស្បៀងអាហារ ចំនួន ១,០៥៤ លានដុល្លារ (សូមមើលក្រាហ្វិកខាងស្តាំ) ដែលរួមមាន៖ ធញ្ញជាតិសរុបមានចំនួន ៧១ លាន ដុល្លារ (+៣០% YoY) និងអាហារដទៃទៀត ចំនួន ៩៨៣ លានដុល្លារ (+១៦% YoY)។ ក្នុងរយៈពេលដូចគ្នា ប្រទេសកម្ពុជាក៏បាននាំចូលដឹកសិកម្មចំនួន ២៨២ លាន ដុល្លារ (+២០% YoY) ភាគច្រើនមកពីប្រទេសវៀតណាម ម ថៃ និងចិន និងប្រេងឥន្ធនៈមានតម្លៃ ២,៩៣៨ លាន ដុល្លារ (+១៦% YoY)។

សមតុល្យពាណិជ្ជកម្មកម្ពុជា (គិតជា លានដុល្លារ) នៃក្រុម ទំនិញសំខាន់ៗ ត្រឹមខែកញ្ញា ឆ្នាំ២០២៤



ប្រភព៖ អគ្គនាយកដ្ឋានគយនិងរដ្ឋាករ ចូលថ្ងៃទី១០ ខែតុលា ឆ្នាំ២០២៤

ការឆ្លើយតបផ្នែកគោលនយោបាយ

ក្រសួងកសិកម្ម រុក្ខាប្រមាញ់ និងនេសាទ (MAFF) និងសាជីវកម្មធានាឥណទានកម្ពុជា (CGCC) បានចុះហត្ថលេខាលើអនុស្សរណៈនៃការយោគយល់គ្នា (MoU) ដើម្បីលើកកម្ពស់សហគមន៍កសិកម្មទំនើប (ដកស្រង់ដោយកាសែត ខ្មែរថាមន៍ ថ្ងៃទី១៩ ខែកញ្ញា ឆ្នាំ២០២៤)។

សហគមន៍ទាំងនេះនឹងជួយកសិករយកល្អៗលើបញ្ហាប្រឈមនានាដូចជា បច្ចេកវិទ្យាមានកម្រិត ការប្រែប្រួលអាកាសធាតុ កង្វះឥណទាន និងហានិភ័យទីផ្សារ។ សមាជិកនឹងទទួលបានការវិនិយោគ និងដើមទុនដើម្បីបង្កើនផលិតកម្មដំណាំសំខាន់ៗដូចជា ស្រូវ ដំឡូងមី និងគ្រាប់ស្វាយចន្ទី។

លើសពីនេះទៀត MoU ដែលបានចុះហត្ថលេខារវាង CRF និង Otis McAllister Inc. គឺជាមូលដ្ឋានគ្រឹះសម្រាប់កិច្ចសហប្រតិបត្តិការនាពេលអនាគត សំដៅពង្រឹងទំនាក់ទំនងអាជីវកម្ម និងបង្កើនវត្តមានអង្គការកម្ពុជានៅក្នុងទីផ្សារសហរដ្ឋអាមេរិក (ដកស្រង់ដោយកាសែត ខ្មែរថាមន៍ ថ្ងៃទី២៣ ខែកញ្ញា ឆ្នាំ២០២៤)។ កម្ពុជាក៏កំពុងចរចាកិច្ចព្រមព្រៀងពាណិជ្ជកម្មអង្គរ ជាមួយប្រទេសមួយចំនួនក្នុងតំបន់ រួមមាន សិង្ហបុរី ហ្វីលីពីន ក្វាងទុង-

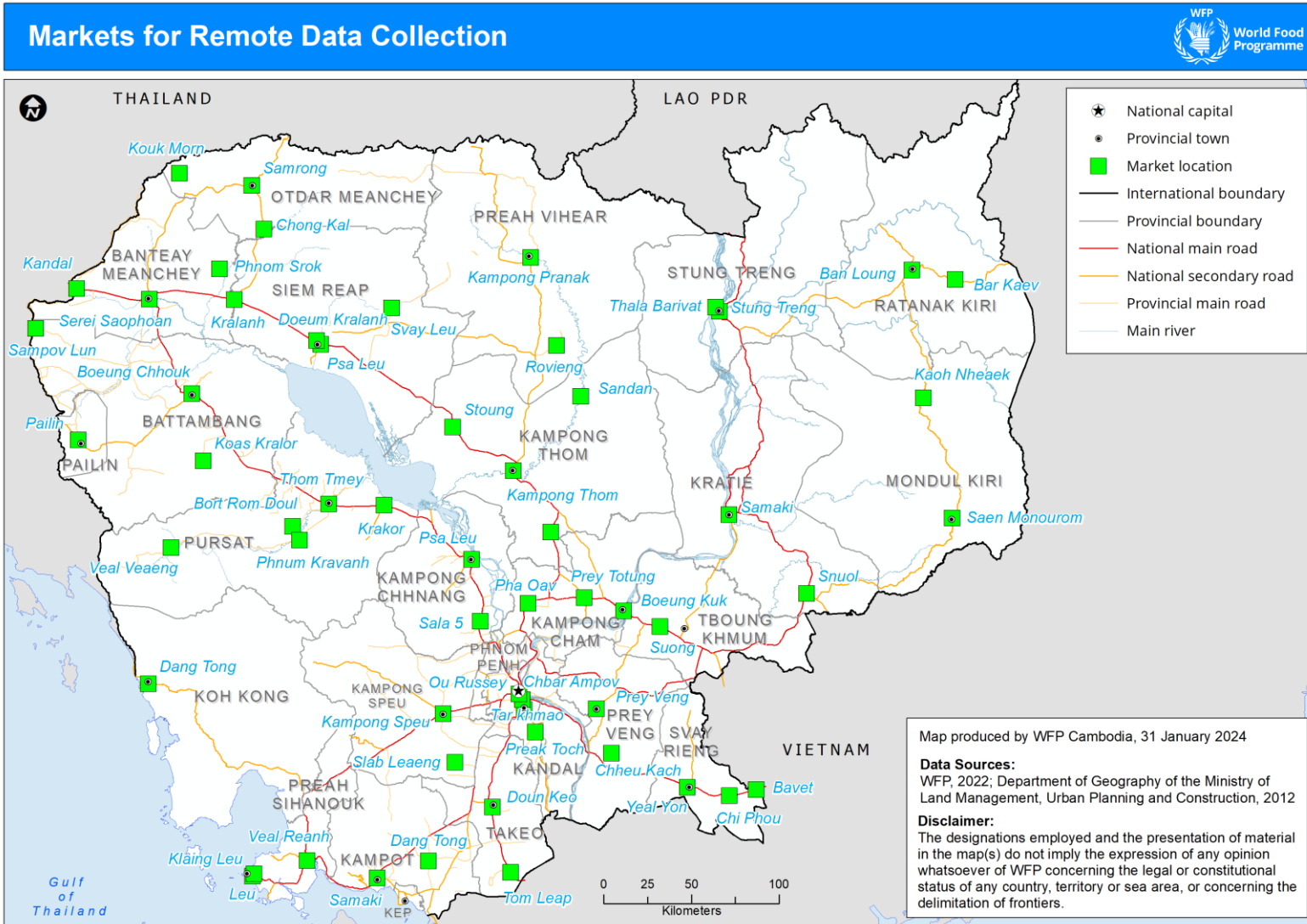
ហុងកុង-ម៉ាកាវ និងឥណ្ឌូនេស៊ី។ កិច្ចខិតខំប្រឹងប្រែងទាំងនេះត្រូវបានគាំទ្រដោយការបង្កើនផលិតកម្ម និងសមត្ថភាពផ្ទុក ក៏ដូចជាការកែលម្អស្តង់ដារគុណភាពអង្ករ (ដកស្រង់ដោយកាសែត ខ្មែរថាមន៍ ថ្ងៃទី១២ ខែកញ្ញា ឆ្នាំ២០២៤)។

ក្រៅពីផលិតកម្មដំណាំ និងពាណិជ្ជកម្ម កម្ពុជាបានបន្តការហាមឃាត់ការនាំចូលសាច់ក្លាសេ រយៈពេល ៦ ខែបន្ថែមទៀត។ ការបន្ថែមនេះមានគោលបំណងគាំទ្រដល់ការងើបឡើងវិញនៃវិស័យផលិតកម្មជ្រូក ដែលកំពុងបន្ត ដែលបង្ហាញពីវឌ្ឍនភាពជាវិជ្ជមានចាប់តាំងពីការរឹតបន្តឹងដំបូងត្រូវបានដាក់ឱ្យដំណើរការកាលពីដើមឆ្នាំនេះ (ដកស្រង់ដោយកាសែតភ្នំពេញប៉ុស្ដិ៍ ថ្ងៃទី១២ ខែកញ្ញា ឆ្នាំ២០២៤)។

វិធានការសកម្មទាំងនេះ ឆ្លុះបញ្ចាំងពីការប្តេជ្ញាចិត្តរបស់ប្រទេសក្នុងការលើកកម្ពស់ផលិតភាពកសិកម្ម និងការជំរុញសេដ្ឋកិច្ចដែលធន់នឹងការបន្ថែមទៀត។



វិធីសាស្ត្រ និងទីតាំងផ្សារ



WFP ចាប់ផ្តើមតាមដានតម្លៃស្បៀងអាហារ នៅតាមបណ្តាផ្សារមួយចំនួនតាមរយៈទូរស័ព្ទ តាំងពីខែវិច្ឆិកា ឆ្នាំ២០១៩ មកម៉្លេះ។ អ្នកសម្ភាសន៍តាមទូរស័ព្ទ ដែលបានទទួលការបណ្តុះបណ្តាលច្បាស់លាស់បានទំនាក់ទំនងទៅកាន់អាជីវករនានា រៀងរាល់មួយខែម្តង ដើម្បីប្រមូលតម្លៃទំនិញចំនួន៣៦ប្រភេទ ក្នុងផ្សារចំនួន១៤ នៅទីប្រជុំជន និងជនបទនៃខេត្តបាត់ដំបង កំពង់ឆ្នាំង កំពង់ធំ ឧត្តរមានជ័យ សៀមរាប ព្រះវិហារ និងស្ទឹងត្រែង។

នៅក្រោមកិច្ចសហការជាមួយការិយាល័យទីផ្សារកសិកម្ម នៃក្រសួងកសិកម្ម រុក្ខាប្រមាញ់ និងនេសាទ នៅខែមីនា ឆ្នាំ២០២០ WFP បានអង្កេតតម្លៃទីផ្សារនៅក្នុងផ្សារចំនួន៣១បន្ថែមទៀត ដើម្បីប្រមូលទិន្នន័យមូលដ្ឋាន និងដើម្បីពង្រីកចំនួនផ្សារគ្របដណ្តប់។ យើងបានប្រមូលតម្លៃស្បៀងចំនួន១៦ប្រភេទ និងព័ត៌មានពីដំណើរការរបស់ផ្សារទាំងនោះផងដែរ។

ចាប់ពីពាក់កណ្តាលខែមេសាឆ្នាំ២០២០មក WFP បានពង្រីកការតាមដានតម្លៃទីផ្សារតាមរយៈទូរស័ព្ទ ក្នុងផ្សារចំនួន៤៥ ហើយក៏បានបង្កើនចំនួនប្រមូលទិន្នន័យ ២ដងក្នុងមួយខែផងដែរ (ឧ. សប្តាហ៍ទី១ និងទី៣នៃខែនីមួយៗ)។

នៅពាក់កណ្តាលខែកញ្ញា ឆ្នាំ២០២២ WFP បន្ថែមទំនិញស្បៀងអាហារ និងមិនមែនស្បៀងអាហារចំនួន ១៥ (មើលឧបសម្ព័ន្ធ) និងពង្រីកផ្សារគ្របដណ្តប់ដល់ ៥៦ ផ្សារ។

ក្នុងខែមករា ឆ្នាំ២០២៤ WFP បានបន្ថែមផ្សារចំនួន ២ ទៀត (ឈ្មោះថា ផ្សារបត់រំដួល និងផ្សារភ្នំក្រវាញ) ដែលស្ថិតក្រោមការសាកល្បងលទ្ធកម្មថ្មីរបស់កម្មវិធី HGSFP ដែលមានទីតាំងនៅខេត្តពោធិ៍សាត់ ហើយបានប្រមូលទិន្នន័យតម្លៃទំនិញចំនួន ៧៨ មុខ ក្នុងនោះមានទំនិញស្បៀងអាហារបន្ថែមចំនួន ២៧ មុខ (សូមមើលឧបសម្ព័ន្ធទី ១ & ២)។ តម្លៃទំនិញស្បៀងអាហារដែលបានបន្ថែមចំនួន ២៧ មុខនេះក៏នឹងប្រមូលជាប្រចាំនៅក្នុងខេត្តដែលមានកម្មវិធី HGSFP ផ្សេងទៀតផងដែរ។

ឧបសម្ព័ន្ធទី១៖ បម្រែបម្រួលតម្លៃលក់រាយ

ស្បៀងអាហារ	ខ្នាត	តម្លៃមធ្យម ប្រចាំខែ បច្ចុប្បន្ន	បម្រែបម្រួល តម្លៃធៀបនឹង ខែមុន	បម្រែបម្រួល តម្លៃធៀបនឹង ខែមុន	បម្រែបម្រួល តម្លៃធៀបនឹង ឆ្នាំមុន	ស្បៀងអាហារ	ខ្នាត	តម្លៃមធ្យម ប្រចាំខែ បច្ចុប្បន្ន	បម្រែបម្រួល តម្លៃធៀបនឹង ខែមុន	បម្រែបម្រួល តម្លៃធៀបនឹង ខែមុន	បម្រែបម្រួល តម្លៃធៀបនឹង ឆ្នាំមុន	ស្បៀងអាហារ	ខ្នាត	តម្លៃមធ្យម ប្រចាំខែ បច្ចុប្បន្ន	បម្រែបម្រួល តម្លៃធៀបនឹង ខែមុន	បម្រែបម្រួល តម្លៃធៀបនឹង ខែមុន	បម្រែបម្រួល តម្លៃធៀបនឹង ឆ្នាំមុន
អង្ករចម្រុះ	Kg	2,631	➔ -1.4%	➔ -4.3%	➔ -2.6%	កាវ៉ាត	Kg	3,760	⬆ 6.1%	➔ 4.1%	⬆ 18.3%	អំពិលទុំ (អត់គ្រាប់)	Kg	11,000	⬇ -6.4%	⬆ 6.5%	●
អង្ករបាក់៣០-៣៥%	Kg	2,681	➔ 1.2%	➔ -4.7%	●	ស្លឹកបាស	Kg	4,708	➔ -1.9%	➔ -0.2%	➔ 4.7%	ព្រលឹត	Kg	2,200	⬇ -12.0%	➔ -2.5%	●
ត្រីផ្លែកំរែ	Kg	10,781	➔ -3.5%	➔ -1.1%	⬇ -10.3%	ស្លឹកម្រុំ	Kg	6,000	⬆ 38.8%	➔ 3.5%	⬆ 19.6%	ត្រួយស្ករ	Kg	6,708	⬇ -27.6%	⬇ -33.3%	●
ត្រីប្រា(រស់)	Kg	7,455	➔ -2.7%	➔ -1.3%	➔ 1.9%	ស្ករក្រញាយ	Kg	4,298	⬆ 17.6%	⬆ 9.2%	⬆ 5.2%	ត្រួយនោង	Kg	5,000	●	➔ 0.0%	●
ត្រីអណ្តែង(រស់)	Kg	7,932	➔ -0.4%	➔ 2.2%	➔ 2.7%	ស្ករត្រី	Kg	3,964	⬆ 8.1%	➔ 4.8%	➔ 5.0%	ត្រួយ ឬ ផ្កាអង្ការដី	Kg	7,500	●	⬆ 87.5%	●
ត្រីដង្កែ(ផ្លែកំរែ)	Kg	27,542	⬆ 5.2%	➔ -0.3%	➔ 1.0%	ស្ករចម្អិន	Kg	3,667	➔ 3.5%	➔ 3.3%	⬆ 9.5%	ធុរិតអំបោះ	Kg	8,538	➔ 3.1%	⬇ -11.6%	●
ប្រហុក	Kg	8,200	⬇ -13.1%	⬇ -8.3%	⬇ -14.3%	ស្ករខៀវ	Kg	3,863	⬆ 9.0%	⬆ 9.9%	⬆ 9.4%	ស្ករក្តោប	Kg	3,494	⬆ 8.2%	⬆ 13.3%	●
ត្រីពោធិ៍	Kg	10,517	➔ -1.4%	⬆ 7.9%	●	ផ្លែដូង	Kg	3,863	⬇ -12.8%	⬇ -9.0%	⬆ 8.0%	ស្ករក្តោប	Kg	5,231	⬆ 16.0%	⬆ 59.2%	●
ត្រីខ្សា	Kg		●	●	●	ស្លឹកកងបំ	Kg	4,860	➔ 0.0%	⬇ -23.3%	⬇ -10.1%	សណ្តែកបណ្តុះ	Kg	3,091	⬆ 10.4%	⬆ 21.8%	●
ត្រីសណ្តាយ	Kg		●	●	●	ត្រួយល្អៅ	Kg	5,617	⬆ 21.4%	➔ -1.4%	⬆ 10.6%	ក្តីបឌីឡិក	Kg	3,500	⬇ -17.6%	⬆ 25.4%	●
សាច់ជ្រូក៣ដាន់	Kg	16,139	➔ 0.9%	➔ -2.0%	➔ 4.1%	ផ្លែល្អៅ	Kg	2,139	➔ 0.1%	⬇ -35.5%	⬇ -8.9%	ពោតបារាំង	Kg	4,773	➔ 4.1%	⬇ -5.4%	●
ឆ្អឹងជំនីជ្រូក	Kg	16,347	➔ 0.6%	➔ -0.2%	●	ឆ្នោត	Kg	1,800	⬆ 20.0%	⬇ -42.1%	⬇ -20.9%	ស្បៀតពោត	Kg	8,667	⬆ 6.7%	⬇ -29.5%	●
ឆ្អឹងជ្រូកស៊ីប	Kg	13,037	➔ 0.2%	➔ -3.5%	●	ត្រឡាច	Kg	2,259	⬇ -5.5%	⬇ -28.3%	⬇ -8.4%	ផ្លែពោត	Kg		●	●	●
ជើងជ្រូក	Kg	13,426	➔ 2.2%	➔ -1.2%	●	គ្រប់វែង	Kg	3,161	⬆ 5.6%	⬆ 6.4%	⬆ 7.1%	ផ្លែត្នោតខ្ចី(ចិត្រូច)	Kg	5,000	⬇ -20.0%	⬆ 16.3%	●
សាច់គោយាវ	Kg	14,684	➔ -2.3%	⬇ -5.4%	⬇ -13.1%	គ្រប់ស្រួយ	Kg	2,641	⬇ -10.4%	⬇ -15.2%	➔ -4.4%	ត្រសក់	Kg	2,286	➔ -4.3%	⬇ -23.5%	●
សាច់មាន់ (ប៊ីសាសនី)	Kg	13,000	⬇ -5.5%	⬆ 6.8%	⬇ -11.7%	ប៉េងប៉ោះ	Kg	4,852	⬆ 9.6%	⬇ -11.4%	⬆ 16.6%	ម៉ើមត្រាវ	Kg	6,143	➔ -1.7%	⬆ 34.3%	●
សាច់មាន់ (ស៊ីកី)	Kg	13,885	➔ -0.8%	⬆ 6.2%	●	ននោងមូល	Kg	2,604	➔ -0.4%	⬇ -16.8%	⬇ -11.4%	ម៉ើមឆែវ	Kg	3,759	⬆ 8.8%	⬆ 34.8%	●
ស៊ីតទា	10 eggs	5,144	➔ -0.9%	⬇ -14.5%	⬇ -8.8%	ននោងជ្រុង	Kg	3,015	➔ 4.5%	➔ -2.1%	➔ 0.1%	ទំពាំង	Kg	2,208	⬇ -19.3%	⬇ -45.5%	●
ស៊ីតទាប្រៃ	10 eggs	6,760	➔ -1.2%	⬇ -7.7%	⬇ -5.9%	ល្អុងខ្ចី	Kg	1,577	⬇ -9.2%	⬇ -12.9%	⬆ 14.3%	ចេកណាំកំទុំ	Kg	2,745	⬇ -6.5%	➔ -2.0%	⬆ 14.7%
ប្រេងឆា	5 litres	25,871	➔ 1.6%	➔ 0.4%	➔ -3.6%	សណ្តែកកូរ	Kg	3,017	⬇ -8.2%	⬇ -67.2%	⬇ -15.7%	ស្វាយកែវមៀតទុំ	Kg		●	●	●
អំពិលម៉ត់អ៊ុយត	Kg	1,386	➔ 3.0%	➔ 4.3%	⬆ 11.3%	ត្រួយចេក	Kg	2,236	⬇ -9.3%	⬇ -39.3%	➔ -3.4%	ម្នាស់ទុំ	Kg	3,000	➔ 0.0%	➔ -3.0%	●
ទឹកត្រី (ប្របង្គំឃ្នា)	730 ml	3,496	➔ 0.2%	➔ 0.3%	➔ 2.4%	ផ្កាខាត់ណា	Kg	8,611	⬆ 21.0%	⬆ 23.3%	⬆ 12.1%	ទឹកដោះគោស្រស់	140 ml	1,941	➔ 1.4%	➔ -1.1%	➔ -1.8%
សណ្តែកដី	Kg	9,845	➔ 0.1%	➔ -0.3%	➔ -2.8%	ដើមខាត់ណា	Kg	5,028	➔ -0.2%	⬇ -10.1%	⬆ 11.6%	កូកាតូឡា	330 ml	2,000	➔ 2.8%	➔ 0.9%	➔ 0.0%
សណ្តែកសៀង	Kg	5,091	⬇ -12.0%	⬇ -7.0%	⬇ -11.6%	ដំឡូងផ្កាពណ៌លឿង	Kg	2,799	➔ -4.3%	⬆ 6.3%	➔ 0.4%	សាំងធម្មតា	litre	3,935	➔ -4.4%	⬇ -5.1%	⬇ -14.2%
សណ្តែកខៀវ	Kg	5,924	➔ 2.7%	➔ 1.0%	➔ -2.3%	ខ្ទឹមសរ	Kg	7,441	➔ -1.1%	➔ 1.4%	➔ 1.5%	ម៉ាស៊ូត	litre	3,675	⬇ -5.3%	⬇ -5.4%	⬇ -20.1%
ត្រកួន	Kg	2,897	⬇ -10.6%	⬇ -8.1%	➔ -1.4%	អំពិលទុំ (មានគ្រាប់)	Kg	5,391	⬆ 15.8%	⬆ 28.3%	⬆ 31.0%	ជីស៊ុយវ៉េ	Kg	2,650	➔ 0.9%	➔ 0.3%	⬇ -9.8%

សម្គាល់៖ ទិន្នន័យនិងបម្រែបម្រួលតម្លៃ ដែលបានរាយការណ៍គឺជាតម្លៃដាក់ស្តែង ឧ. តម្លៃរាយការណ៍ពីទីផ្សារផ្ទាល់។

- ទិសដៅបម្រែបម្រួលធៀបជាមួយខែមុន និងឆ្នាំមុន៖
- ⬆ កើនឡើង នៅពេលភាគរយបម្រែបម្រួលច្រើនជាង ៥%
 - ➔ ថេរ នៅពេលភាគរយបម្រែបម្រួលនៅចន្លោះពី ៥% និង -៥%
 - ⬇ ថយចុះ នៅពេលភាគរយបម្រែបម្រួលតិចជាង -៥%
 - គ្មានតម្លៃកត់ត្រា

ឧបសម្ព័ន្ធទី២៖ បម្រែបម្រួលតម្លៃលក់ដុំ

សៀងអាហារ	ខ្នាត	តម្លៃមធ្យម ប្រចាំខែ បច្ចុប្បន្ន	បម្រែបម្រួល តម្លៃធៀបនឹង ខែមុន	បម្រែបម្រួល តម្លៃធៀបនឹង ខែមុន	បម្រែបម្រួល តម្លៃធៀបនឹង ឆ្នាំមុន	សៀងអាហារ	ខ្នាត	តម្លៃមធ្យម ប្រចាំខែ បច្ចុប្បន្ន	បម្រែបម្រួល តម្លៃធៀបនឹង ខែមុន	បម្រែបម្រួល តម្លៃធៀបនឹង ខែមុន	បម្រែបម្រួល តម្លៃធៀបនឹង ឆ្នាំមុន	សៀងអាហារ	ខ្នាត	តម្លៃមធ្យម ប្រចាំខែ បច្ចុប្បន្ន	បម្រែបម្រួល តម្លៃធៀបនឹង ខែមុន	បម្រែបម្រួល តម្លៃធៀបនឹង ខែមុន	បម្រែបម្រួល តម្លៃធៀបនឹង ឆ្នាំមុន
អង្ករចម្រុះ	Kg	2,466	→ -0.4%	→ -4.2%	→ -3.6%	កាវ៉ាត	Kg	3,072	↑ 7.6%	→ 0.0%	↑ 21.6%	អំពិលទុំ (អត់គ្រាប់)	Kg	9,000	↓ -13.3%	→ 0.0%	●
អង្ករបាក់៣០-៣៥%	Kg	2,507	→ 0.1%	→ -3.1%	●	ស្លឹកបាស	Kg	3,510	→ -1.1%	→ -1.7%	→ 2.3%	ព្រលឹត	Kg	1,542	→ -1.6%	↓ -9.7%	●
ត្រីផ្លែកំ(រស់)	Kg	9,525	→ -3.4%	→ -2.6%	↓ -12.0%	ស្លឹកម្រុំ	Kg	4,500	↑ 50.8%	→ 3.8%	↑ 27.8%	ត្រួយស្អំ	Kg	5,383	↓ -16.9%	↓ -35.0%	●
ត្រីប្រា(រស់)	Kg	6,659	→ -0.3%	→ -0.2%	→ 2.2%	ស្ពៃក្រញាញ់	Kg	3,591	↑ 22.5%	↑ 9.3%	↑ 7.3%	ត្រួយនោង	Kg	4,500	●	↓ -10.0%	●
ត្រីអណ្តែង(រស់)	Kg	7,061	→ 2.5%	→ -1.0%	→ 2.7%	ស្ពៃត្រី	Kg	3,360	↑ 10.1%	↑ 9.2%	↑ 10.1%	ត្រួយ ឬ ផ្កាអង្ការដី	Kg	6,500	●	↑ 116.7%	●
ត្រីដង្កែ(ផ្លែកំ)	Kg	25,229	→ 4.8%	→ -1.7%	→ 0.4%	ស្ពៃចង្កឹះ	Kg	2,964	↑ 6.4%	→ 2.6%	↑ 11.8%	ធុរិតអំបោះ	Kg	7,019	↓ -9.7%	↓ -11.7%	●
ប្រហុក	Kg	7,467	↓ -10.8%	→ -4.9%	↓ -11.7%	ស្ពៃខៀវ	Kg	3,102	↑ 5.4%	↑ 9.7%	↑ 11.9%	ស្ពៃក្តោប	Kg	2,758	↑ 7.9%	↑ 9.2%	●
ត្រីពោធិ៍	Kg	9,317	→ -2.1%	↑ 6.9%	●	ផ្លែដូង	Kg	2,938	→ -4.6%	↓ -11.4%	↑ 5.3%	ស្ពៃបូកគោ	Kg	4,403	↑ 20.2%	↑ 65.0%	●
ត្រីខ្សា	Kg		●	●	●	ស្លឹកកប់	Kg	3,520	→ -0.6%	↓ -37.2%	↓ -8.8%	សណ្តែកបណ្តុះ	Kg	2,633	↑ 17.0%	↑ 29.6%	●
ត្រីសណ្តាយ	Kg		●	●	●	គ្រួយល្អៅ	Kg	4,217	↑ 21.8%	↓ -7.1%	↑ 17.3%	ក្តីបឌីឡឹក	Kg	2,500	↓ -23.1%	↑ 17.6%	●
សាច់ជ្រូក៣ដាន់	Kg	15,019	→ 1.8%	→ -0.8%	↑ 5.7%	ផ្លែល្អៅ	Kg	1,634	→ 4.2%	↓ -39.8%	↓ -8.9%	ពោតបារាំង	Kg	4,023	↑ 14.9%	↓ -5.9%	●
ឆ្អឹងជំនីជ្រូក	Kg	15,215	→ 1.1%	→ 0.6%	●	ឃ្នោក	Kg	1,363	↑ 23.9%	↓ -45.5%	↓ -14.6%	ស្ពៀតពោត	Kg	7,375	↑ 12.0%	↓ -26.0%	●
ឆ្អឹងជ្រូកស៊ីប	Kg	12,007	→ -0.2%	→ -3.8%	●	ត្រឡាច	Kg	1,640	↓ -6.9%	↓ -36.6%	↓ -12.5%	ផ្លែពោត	Kg		●	●	●
ជើងជ្រូក	Kg	12,302	→ 1.6%	→ -1.4%	●	គ្រប់វែង	Kg	2,607	↑ 11.2%	↑ 8.8%	↑ 11.8%	ផ្លែត្នោតខ្ចី(ចិត្រូច)	Kg	5,000	↑ 11.1%	↑ 31.6%	●
សាច់គោយាវ	Kg	13,316	→ -2.6%	→ -4.9%	↓ -11.7%	គ្រប់ស្រួយ	Kg	2,076	↓ -7.2%	↓ -12.5%	→ -1.3%	ត្រសក់	Kg	1,704	→ -1.4%	↓ -30.5%	●
សាច់មាន់ (ប៊ីសាសនី)	Kg	12,000	→ -5.0%	↑ 6.7%	↓ -11.9%	ប៉េងប៉ោះ	Kg	4,120	↑ 9.7%	↓ -13.4%	↑ 18.6%	ម៉ើមត្រាវ	Kg	5,500	→ -0.5%	↑ 45.3%	●
សាច់មាន់ (ស៊ីកី)	Kg	13,096	→ 2.1%	↑ 5.4%	●	ននោងមូល	Kg	1,868	↓ -5.8%	↓ -28.7%	↓ -16.5%	ម៉ើមឆែវ	Kg	3,176	↑ 18.3%	↑ 35.7%	●
ស៊ីតទា	10 eggs	4,634	→ -2.8%	↓ -17.6%	↓ -11.0%	ននោងជ្រុង	Kg	2,186	→ -0.8%	↓ -17.3%	↓ -8.6%	ទំពាំង	Kg	1,742	↓ -22.2%	↓ -43.2%	●
ស៊ីតទាប្រៃ	10 eggs	6,191	↓ -5.1%	↓ -9.2%	↓ -6.5%	ល្អុងខ្ចី	Kg	1,093	↓ -9.9%	↓ -24.2%	↑ 16.2%	ចេកណាំកំទុំ	Kg	2,317	↓ -7.5%	→ -4.0%	↑ 19.4%
ប្រេងឆា	5 litres	24,753	→ 0.6%	→ -0.2%	→ -3.7%	សណ្តែកកូរ	Kg	2,499	↓ -6.7%	↓ -66.0%	↓ -13.5%	ស្វាយកែវមៀតទុំ	Kg		●	●	●
អំបិលម៉ត់អ៊ុយត	Kg	1,090	→ 1.3%	→ 1.4%	↑ 10.4%	គ្រួយងចេក	Kg	1,713	↓ -10.0%	↓ -44.6%	→ -3.4%	ម្នាស់ទុំ	Kg	2,613	→ 4.5%	→ -1.9%	●
ទឹកត្រី (ប្របង្គំឃ្នាក់)	730 ml	3,138	→ -0.4%	→ -0.5%	→ 4.0%	ផ្កាខាត់ណា	Kg	7,516	↑ 22.0%	↑ 21.8%	↑ 16.3%	ទឹកដោះគោស្រស់	140 ml	1,574	→ -0.7%	→ -2.9%	↓ -9.3%
សណ្តែកដី	Kg	8,910	→ 0.2%	→ -1.6%	→ -3.4%	ដើមខាត់ណា	Kg	4,276	↑ 6.3%	↓ -9.4%	↑ 17.4%	កូកាតូឡា	330 ml	1,583	→ 2.4%	→ -0.1%	→ 1.2%
សណ្តែកសៀង	Kg	4,600	↓ -12.0%	→ -2.8%	↓ -13.8%	ដំឡូងផ្កាពណ៌លឿង	Kg	2,265	↓ -6.1%	→ 2.7%	→ 1.1%	សាំងធម្មតា	litre	3,742	→ -4.6%	↓ -6.5%	↓ -14.3%
សណ្តែកខៀវ	Kg	5,334	→ 0.1%	→ -1.0%	→ -4.0%	ខ្លឹមសរ	Kg	6,899	→ 0.1%	→ 1.9%	→ 4.0%	ម៉ាស៊ូត	litre	3,193	↓ -14.4%	↓ -15.0%	↓ -27.9%
ត្រកួន	Kg	2,211	↓ -13.1%	↓ -13.6%	→ -2.2%	អំពិលទុំ (មានគ្រាប់)	Kg	4,923	↑ 21.8%	↑ 31.6%	↑ 40.3%	ជីស៊ុយវ៉េ	Kg	2,153	→ -2.8%	→ 2.0%	↓ -12.4%

សម្គាល់៖ ទិន្នន័យនិងបម្រែបម្រួលតម្លៃ ដែលបានរាយការណ៍គឺជាតម្លៃដាក់ស្តែង ឧ. តម្លៃរាយការណ៍ពីទីផ្សារផ្ទាល់។

ទិសដៅបម្រែបម្រួលធៀបជាមួយខែមុន និងឆ្នាំមុន៖
 ↑ កើនឡើង នៅពេលភាគរយបម្រែបម្រួលច្រើនជាង ៥%
 → ថេរ នៅពេលភាគរយបម្រែបម្រួលនៅចន្លោះពី ៥% និង -៥%
 ↓ ថយចុះ នៅពេលភាគរយបម្រែបម្រួលតិចជាង -៥%
 ● គ្មានតម្លៃកត់ត្រា

ឧបសម្ព័ន្ធទី៣៖ តម្លៃនៃកញ្ចប់ស្បៀងអាហារមូលដ្ឋាន

ការគណនាតម្លៃនៃកញ្ចប់ស្បៀងអាហារមូលដ្ឋាន ដែលបង្ហាញនៅក្នុង របាយការណ៍នេះ ផ្អែកចម្បងលើការវិភាគកញ្ចប់ចំណាយអប្បបរមា (MEB) នៅប្រទេសកម្ពុជា។ ដើម្បីរៀបចំកញ្ចប់អាហារសម្រាប់ការវិភាគនេះ ក្រុម គ្រួសារគោលត្រូវបានវិភាគចេញពីទិន្នន័យអង្កេតសេដ្ឋកិច្ច សង្គមកិច្ច ឆ្នាំ ២០១៤ ផ្អែកលើលក្ខខណ្ឌដូចខាងក្រោម៖

- i. គ្រួសារដែលមានការចំណាយប្រចាំខែនៅចន្លោះបញ្ជីភាគទី២ និងទី៤
- ii. គ្រួសារមានសន្តិសុខស្បៀងគ្រប់គ្រាន់ (ពិន្ទុកម្រិតទទួលបានអាហារ អំចទទួលយកបាន)
- iii. គ្រួសារមិនបានប្រើប្រាស់យុទ្ធសាស្ត្រអវិជ្ជមានដើម្បីដោះស្រាយបញ្ហា ខ្វះស្បៀង។

កញ្ចប់ស្បៀងអាហារសម្រាប់ក្រុមគ្រួសារគោលនេះ ត្រូវបានបង្កើតឡើង ដើម្បីស្វែងយល់អំពីទម្រង់នៃការទទួលបានអាហារ ដែលសមស្របទៅ នឹងអាហាររបស់គ្រួសារនីមួយៗគួរទទួលបាន ដើម្បីរស់នៅប្រកបដោយ សុខភាពល្អ និងជីវិតសកម្ម។¹ ដូច្នេះ ស្បៀងអាហារជាក់លាក់ត្រូវបាន កំណត់ ដើម្បីជាតំណាងឱ្យក្រុមអាហារនានាដែលមាននៅក្នុងផ្នែកការ ចំណាយលើស្បៀងអាហារ (សូមមើលតារាងទី២សម្រាប់បញ្ជីស្បៀង អាហារពេញ)។ ថាមពលគីឡូកាឡូរី និងបរិមាណស្បៀងត្រូវបានវិភាគ ចេញពីទិន្នន័យការចំណាយរបស់អង្កេតសេដ្ឋកិច្ច សង្គមកិច្ច ឆ្នាំ២០១៤ ដើម្បីកំណត់កម្រិតកាឡូរីមួយកញ្ចប់សម្រាប់មនុស្សម្នាក់ គួរទទួលបាន ដើម្បីរស់នៅប្រកបដោយសុខភាពល្អ និងជីវិតសកម្ម តាមទម្រង់សិទ្ធិ ទទួលបានជាមូលដ្ឋាន។

ប្រភេទស្បៀងអាហារមួយចំនួនមិនត្រូវបានតាមដានដោយប្រព័ន្ធតាមដានទីផ្សាររបស់ WFP ដូច្នេះប្រភេទស្បៀងអាហារជាក់លាក់នោះមិនត្រូវបានរាប់បញ្ចូលនៅក្នុងកញ្ចប់ ស្បៀងអាហារ ដែលបានតាមដាននៅក្នុងរបាយការណ៍នេះទេ។ ទោះជាយ៉ាងណា ទម្រង់នៃការបរិភោគស្បៀងអាហារនីមួយៗ (ទម្ងន់ គិតជា ក្រាម/ម្នាក់/ថ្ងៃ) អាចតំណាងឱ្យ តម្លៃនៃមូលហេតុប្រកបដោយអាហារូប្បម្ភ នៅក្នុងប្រទេសកម្ពុជា។

តារាង២៖ សង្ខេបធាតុចូលសម្រាប់គណនាតម្លៃនៃកញ្ចប់ស្បៀងអាហារមូលដ្ឋាន

ក្រុម អាហារ ²	ប្រភេទអាហារ ³	ប្រភេទអាហារ ⁴	គីឡូកាឡូរី/ ម្នាក់/ថ្ងៃ ²	ក្រាម/ ម្នាក់/ថ្ងៃ ²	រៀល/ ក្រាម ⁴	រៀល/ម្នាក់/ ខែ ⁴
Cereals	Rice	1.1. អង្ករចម្រុះ/ Mixed Rice	1,470.23	413.0	2.6	33,054
Fish	Mud fish	2.1. ត្រីជ្រូក(រស់)/ Snakehead fish (Live)	76.47	91.0	10.8	29,852
Meat	Pork	3.1. សាច់ជ្រូក៣ជាន់/ 3-layer pork/Pork with fat	77.75	40.7	16.1	19,982
Egg	Duck egg	4.1. ស៊ុតទា/Duck egg	21.92	11.8	8.2	2,965
Diary	Milk	---NA---	7	12.0	---	---
Oil	Vegetable oil	5.1. ប្រេងឆា/ Vegetable Oil: Saji ឬ Mongsay ឬ Cailan	115.36	12.8	5.7	2,219
Veg	Morning Glory	8.1. ត្រកូន/ Morning glory	34.76	231.7	2.9	20,421
Tuber	Sweet Potato	8.25. ដំឡូងផ្កាពណ៌ លឿង/ Orange-flesh Sweet Potatoes	19.21	19.6	2.8	1,669
Pulses	Soybean/green bean	---NA---	8	21.6	---	---
Fruit	Banana	---NA---	91	96.4	---	---
Total			1,937	950.6	---	110,000

¹ តម្លៃនៃកញ្ចប់ស្បៀងអាហារមូលដ្ឋាននៅក្នុងរបាយការណ៍បច្ចុប្បន្នភាពទីផ្សារនេះ មិនដូចគ្នា ជាមួយតម្លៃនៃកញ្ចប់ស្បៀងអាហាររបស់វិទ្យាស្ថានជាតិស្ថិតិក្រសួងផែនការប្រើសម្រាប់គណនាបន្ទាត់ភាពក្រីក្រថ្នាក់ជាតិឡើយ។ កញ្ចប់ស្បៀងអាហារនៅក្នុងរបាយការណ៍នេះត្រូវបានគណនាដោយប្រើវិធីសាស្ត្រផ្សេង ហើយមានប្រយោជន៍ជាចម្បងសម្រាប់តម្លៃស្បៀងអាហារ។

² ការអង្កេតសេដ្ឋកិច្ច សង្គមកិច្ច ឆ្នាំ២០១៤ វិទ្យាស្ថានជាតិស្ថិតិ ប្រទេសកម្ពុជា។

³ ការប៉ាន់ប្រមាណពីគម្លាតនៃការចំណាយ និងកញ្ចប់ចំណាយអប្បបរមានៅកម្ពុជា។ របាយការណ៍បច្ចេកទេស ខែមិថុនាឆ្នាំ២០២០ WFP ប្រចាំប្រទេសកម្ពុជា។

⁴ បច្ចុប្បន្នភាពទីផ្សារ និងការតាមដានតាមរដូវកាល ខែកញ្ញា ឆ្នាំ២០២៥ WFP ប្រចាំប្រទេសកម្ពុជា។