



# បច្ចុប្បន្នភាពទីផ្សារ និង ការតាមដានរដូវកាល

ខែវិច្ឆិកា ឆ្នាំ២០២៤



World Food Programme

SAVING LIVES  
CHANGING LIVES

## ប្រទេសកម្ពុជា

កម្មវិធីស្បៀងអាហារពិភពលោកនៃអង្គការសហប្រជាជាតិ

វិភាគ និងធ្វើផែនទីភាពងាយរងគ្រោះ (VAM)

ផ្នែកស្រាវជ្រាវ វាយតម្លៃ និងតាមដាន (RAM) កម្មវិធីស្បៀងអាហារពិភពលោករបស់អង្គការសហប្រជាជាតិ

Jae Hwi Kim [jaehwi.kim@wfp.org](mailto:jaehwi.kim@wfp.org), ឡុង យ៉ាវ [yav.long@wfp.org](mailto:yav.long@wfp.org), ជឿ ច័ន្ទវិបុល [chanvibol.choeur@wfp.org](mailto:chanvibol.choeur@wfp.org),

ហ្វាយ វណ្ណារ៉េត [vannareth.huoy@wfp.org](mailto:vannareth.huoy@wfp.org), Eltone Mabodo [eltone.mabodo@wfp.org](mailto:eltone.mabodo@wfp.org)

គេហទំព័រ៖ <https://www.wfp.org/countries/cambodia>

# កត្តាបរិស្ថានដែលមានឥទ្ធិពលលើតម្លៃ

តម្លៃស្បៀងអាហារសកល ក្នុងរយៈពេល១១ខែដំបូងនៃឆ្នាំ២០២៤ បង្ហាញនិទ្ទាការកើនឡើង ដោយសារជម្លោះភូមិសាស្ត្រនយោបាយដែលកំពុងបន្ត ឥទ្ធិពលនៃបាតុភូតអិលនីញូលើពាណិជ្ជកម្ម និងកសិកម្មសកលនៅក្នុងឆមាសទី១ឆ្នាំ២០២៤ និងការបិទខ្ទប់ការនាំចេញស្បៀងអាហារ របស់ប្រទេសជាអ្នកផលិតសំខាន់ៗ។

ក្នុងខែវិច្ឆិកា ឆ្នាំ២០២៤ សន្ទស្សន៍តម្លៃស្បៀងអាហារពិភពលោករបស់ FAO បានបន្តកើនឡើង ០,៥% ធៀបនឹងខែតុលា ឆ្នាំ២០២៤ (MoM) និង ៥,៧% ធៀបនឹងខែវិច្ឆិកា ឆ្នាំ២០២៣ (YoY) ដោយសារការកើនឡើងតម្លៃស្បៀងអាហារនៅក្នុងសន្ទស្សន៍ ពិសេសតម្លៃប្រេងឆាដែលបានកើនឡើងខ្លាំងជាងគេ។ ប៉ុន្តែ សន្ទស្សន៍តម្លៃអង្ករសរុបរបស់ FAO បានថយចុះ ៤,០% MoM និង ៨,០% YoY ភាគច្រើនដោយសារការកើនឡើងការប្រកួតប្រជែងទីផ្សារនិងការធ្លាក់ចុះនៃរូបិយប័ណ្ណធៀបនឹងប្រាក់ដុល្លារសហរដ្ឋអាមេរិក។

ក្នុងខែវិច្ឆិកា ឆ្នាំ២០២៤ ផលិតកម្មអង្ករសកល ដែលបានព្យាករដោយ USDA នៅតែមានកម្រិតខ្ពស់ដោយសារតែមានកំណើនផ្ទៃដីប្រមូលផលនៅទូទាំង

សកលលោក រួមនឹងលក្ខខណ្ឌអាកាស-ធាតុអំណោយផលនៅក្នុងប្រទេសដែលជាអ្នកផលិតសំខាន់ៗផងដែរ។

ខណៈដែលតំបន់មួយចំនួន នៅលើពិភពលោកអាចទទួលបានអត្ថប្រយោជន៍ពីការលេចឡើងបាតុភូត La Niña ពីចុងឆ្នាំ២០២៤ ដល់ពាក់កណ្តាលឆ្នាំ២០២៥ - បង្កើនទិន្នផលកសិកម្ម និងការដឹកជញ្ជូនមានភាពប្រសើរឡើង - តំបន់ផ្សេងទៀតអាចប្រឈមនឹងហានិភ័យយ៉ាងសំខាន់ចំពោះសន្តិសុខស្បៀង ផលិតកម្មថាមពល និងស្ថិរភាពសេដ្ឋកិច្ចទាំងមូល។

ដើម្បីស្វែងយល់ពីឥទ្ធិពលនៃបញ្ហាទាំងនេះ លើភាពមានស្បៀង លទ្ធភាពទទួលបានស្បៀង និងដំណើរការរបស់ផ្សារ ក្នុងប្រទេសកម្ពុជា កម្មវិធីស្បៀងអាហារពិភពលោក (WFP) តាមដានតម្លៃស្បៀងអាហារសំខាន់ៗ និងដំណើរការរបស់ផ្សារចំនួន៥៨។ ចាប់តាំងពីខែមករា ឆ្នាំ២០២៤ ប្រធានផ្សារ និងអាជីវករចំនួនប្រហែល ៧៥០ នាក់ ត្រូវបានសម្ភាសន៍នៅសប្តាហ៍ទីបីនៃខែនីមួយៗ ដើម្បីវាយតម្លៃពីការផ្គត់ផ្គង់និងតម្រូវការ (សូមមើល វិធីសាស្ត្រ)។ តម្លៃប្រេងសាំង និង ប្រេងម៉ាស៊ូត ក៏ត្រូវបានតាមដានផងដែរ។

# មាតិកា

- ១. កត្តាបរិស្ថានដែលមានឥទ្ធិពលលើតម្លៃ ២
- ២. ទិដ្ឋភាពទូទៅ និងរបកគំហើញសំខាន់ៗ ៣
- ៣. លទ្ធផល
  - ការដំណើរការរបស់ផ្សារ ៤
  - ការទៅផ្សារ៖ ទិន្នាការអតិថិជន ៥
  - ថ្នាក់ជាតិ៖ តម្លៃនៃកញ្ចប់ស្បៀងអាហារមូលដ្ឋាន ៦
  - ថ្នាក់ជាតិ៖ និទ្ទាការតម្លៃអង្ករចម្រុះស៊ុតទា និងត្រកូន ៧
  - ថ្នាក់ជាតិ៖ និទ្ទាការតម្លៃប្រេងឆាសាច់ជ្រកបំប៉ាន់ ត្រីជ្ជក់ និងដំឡូងជ្វា ៨
  - ថ្នាក់ក្រោមជាតិ៖ ភាពខុសគ្នា និងបម្រែបម្រួលនៃតម្លៃនៅជនបទ និងទីប្រជុំជន ៩
  - ការតាមដានរដូវកាល៖ របាយទឹកភ្លៀង ១០
  - ការតាមដានរដូវកាល៖ ស្ថានភាពរុក្ខជាតិ និងដំណាំ ១១
- ៤. បរិបទ
  - ពាណិជ្ជកម្ម ១២
  - ការឆ្លើយតបផ្នែកនយោបាយ ១៣
- ៥. វិធីសាស្ត្រ និងទីតាំងផ្សារ ១៤
- ៦. ឧបសម្ព័ន្ធទី១
  - បម្រែបម្រួលថ្លៃលក់រាយ ១៥
- ៧. ឧបសម្ព័ន្ធទី២
  - បម្រែបម្រួលថ្លៃលក់ដុំ ១៦
- ៨. ឧបសម្ព័ន្ធទី៣
  - តម្លៃនៃកញ្ចប់ស្បៀងអាហារមូលដ្ឋាន ១៧

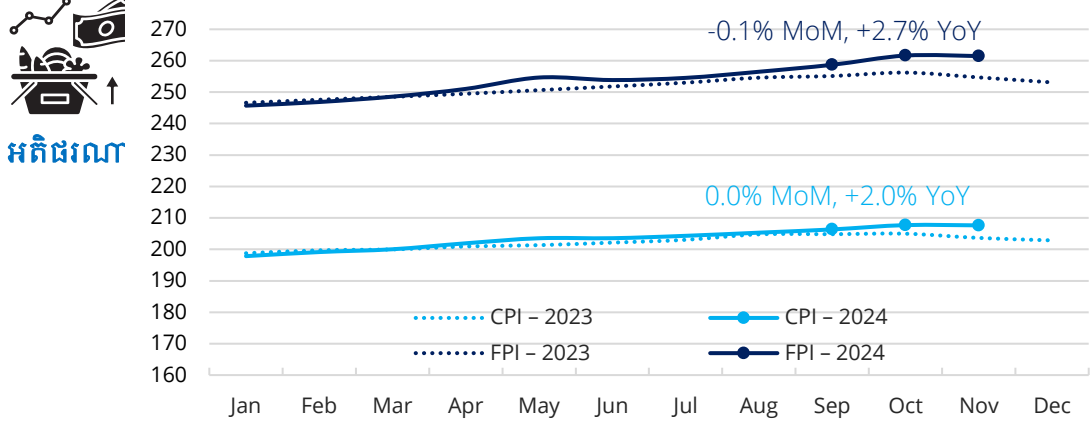
# ទិដ្ឋភាពទូទៅ



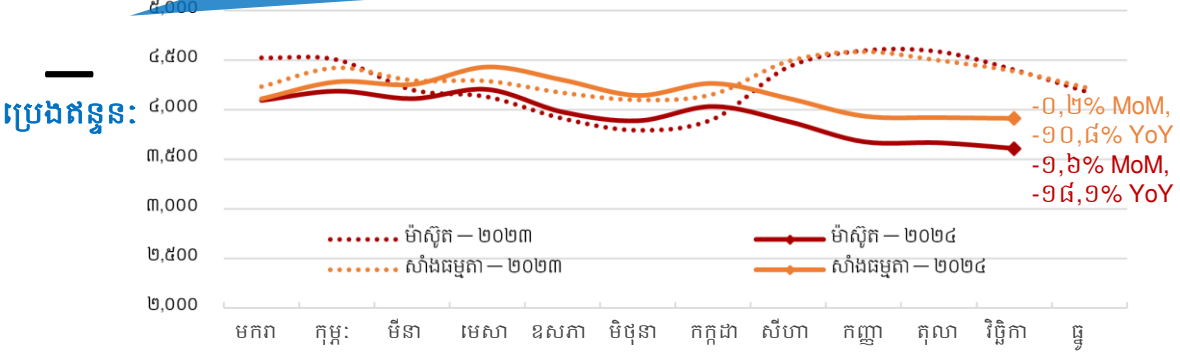
កំណើនសេដ្ឋកិច្ច



ធនាគារពិភពលោកបានកែសម្រួលការព្យាករណ៍កំណើនសេដ្ឋកិច្ចកម្ពុជាទៅ ៥,៨% ក្នុងឆ្នាំ ២០២៤ និង ៦,៩% ក្នុងឆ្នាំ២០២៥។ ក្នុងខែវិច្ឆិកា ឆ្នាំ២០២៤ សន្ទស្សន៍តម្លៃទំនិញប្រើប្រាស់រួម\* (CPI) គឺនៅថេរ (២០៧,៧) ធៀបនឹងខែមុន ប៉ុន្តែកើនឡើងជាងឆ្នាំមុនក្នុងខែដូចគ្នា២%។ សន្ទស្សន៍តម្លៃស្បៀងអាហារ\* (FPI) នៅរាជធានីភ្នំពេញ ក៏មិនប្រែប្រួលដែរ ធៀបនឹងខែមុន ក៏ប៉ុន្តែកើនឡើងជាងឆ្នាំមុនក្នុងខែដូចគ្នា២,៧%។ គួរកត់សម្គាល់ថា គ្រួសារកម្ពុជាចំណាយលើស្បៀងអាហារច្រើនគួសម គឺ៥២% នៃប្រាក់ចំណូលរបស់ខ្លួនលើស្បៀងអាហារ។ គ្រួសារក្នុងក្រុមចំណាយទាបបំផុតបានចំណាយ រហូតដល់៥៨% (CSES ២០២១)។



តម្លៃប្រេងឥន្ធនៈ (ទាំងប្រេងសាំងធម្មតា និងប្រេងម៉ាស៊ូត) នៅកម្ពុជា ក្នុងខែវិច្ឆិកា ឆ្នាំ២០២៤ បានបន្តថយចុះធៀបនឹងខែតុលា ឆ្នាំ២០២៤ (MoM) ក៏ដូចជា ខែវិច្ឆិកា ឆ្នាំ២០២៣ (YoY)។



# របកគំហើញសំខាន់ៗ

ក្នុងខែវិច្ឆិកា ឆ្នាំ២០២៤ តម្លៃប៉ាន់ស្មាននៃកញ្ចប់អាហារមូលដ្ឋាន WFP (BFB) គឺ ១១៣.៣៤៨ រៀល (២៧,៦ ដុល្លារ) ក្នុងមនុស្សម្នាក់ក្នុងមួយខែ គឺថយចុះ ២,១% ធៀបនឹងខែតុលា។ ការធ្លាក់ចុះនេះជាចម្បងដោយសារស្បៀងអាហារភាគច្រើន ជាពិសេសត្រកូន បានថយចុះខ្លាំងជាងការឡើងថ្លៃប្រេងឆា និងត្រីផ្ទុក។ ខណៈពេលដែលតម្លៃកញ្ចប់នៅផ្សារទីប្រជុំជនបានថយចុះ ៦,៦% តម្លៃកញ្ចប់នៅផ្សារជនបទបានកើនឡើង ២,៤% ដែលធ្វើឱ្យការចំណាយនៅក្នុងតំបន់ជនបទមានកម្រិតខ្ពស់។ បើប្រៀបធៀបទៅនឹងខែវិច្ឆិកា ឆ្នាំ២០២៣ តម្លៃ BFB បានថយចុះ ២,៥% ដោយផ្សារនៅទីប្រជុំជនបានថយចុះ ៦,៦% ចំណែកផ្សារនៅជនបទបានកើនឡើង ១,៧%។

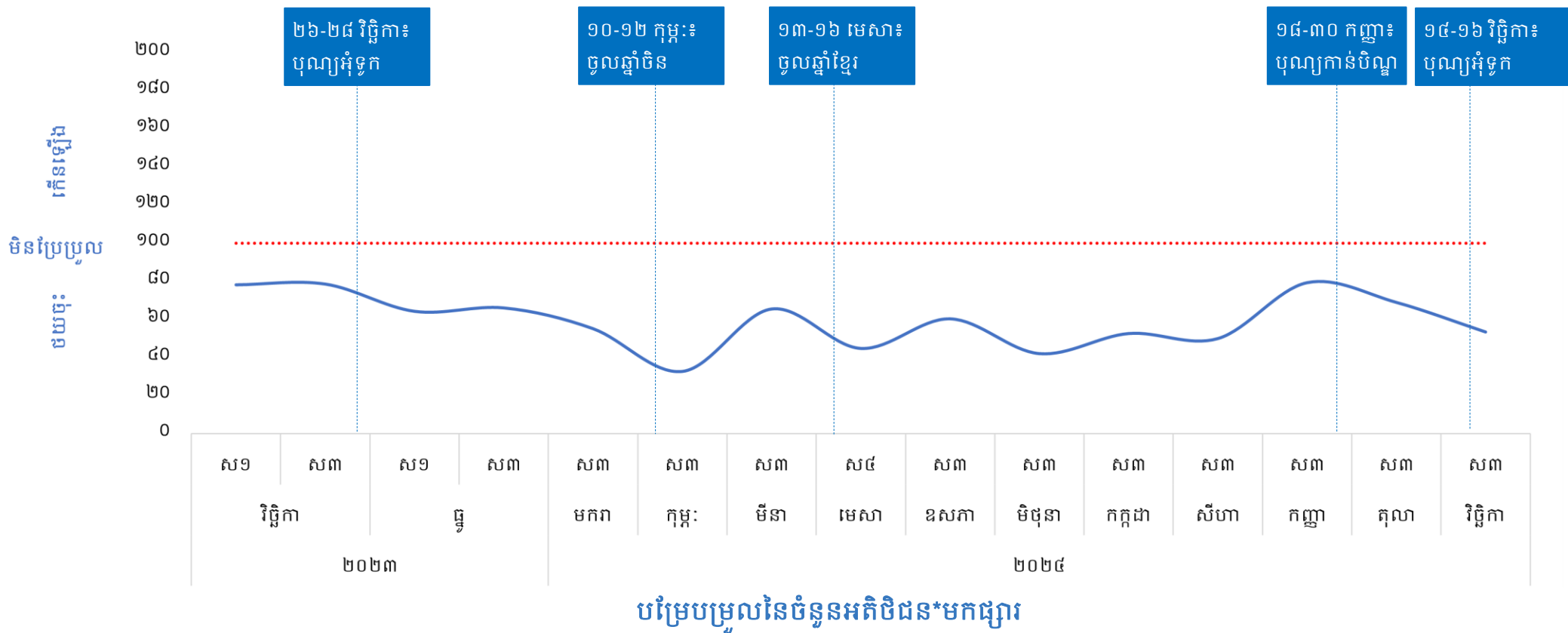
ផ្សារដែលបានតាមដាននៅតែមានដំណើរការល្អក្នុងខែវិច្ឆិកា ឆ្នាំ២០២៤ ខណៈអតិថិជនមកផ្សារនៅតែមានចំនួនតិច។ និន្នាការទាបនេះអាចដោយសារតែមានកំណើនតួបលក់ស្បៀងអាហារតូចៗច្រើន។

នៅក្នុងខែវិច្ឆិកា ឆ្នាំ២០២៤ ប្រទេសកម្ពុជាទទួលបានទឹកភ្លៀងតិចជាងមធ្យមភាគច្រើនឆ្នាំ។ ប៉ុន្តែ ស្ថានភាពរុក្ខជាតិនៅតែអំណោយផល ហើយការប្រមូលផលស្រូវរដូវវស្សាសម្រេចបានប្រមាណជា១,២លានហិចតា។ ការព្យាករ ENSO បានបង្ហាញថា បាតុភូតឡានីញ៉ាទំនងជានឹងបន្តរហូតដល់ខែកុម្ភៈ ឆ្នាំ២០២៥ ធ្វើឱ្យកម្ពុជានឹងទទួលបានទឹកភ្លៀងខ្ពស់ជាងធម្មតាបន្តិច និងមានសីតុណ្ហភាពខ្ពស់ជាងធម្មតាបន្តិចពីខែធ្នូ ឆ្នាំ២០២៤ ដល់ខែកុម្ភៈ ឆ្នាំ២០២៥។



# ការទៅផ្សារ៖ ទិន្នាការអតិថិជន

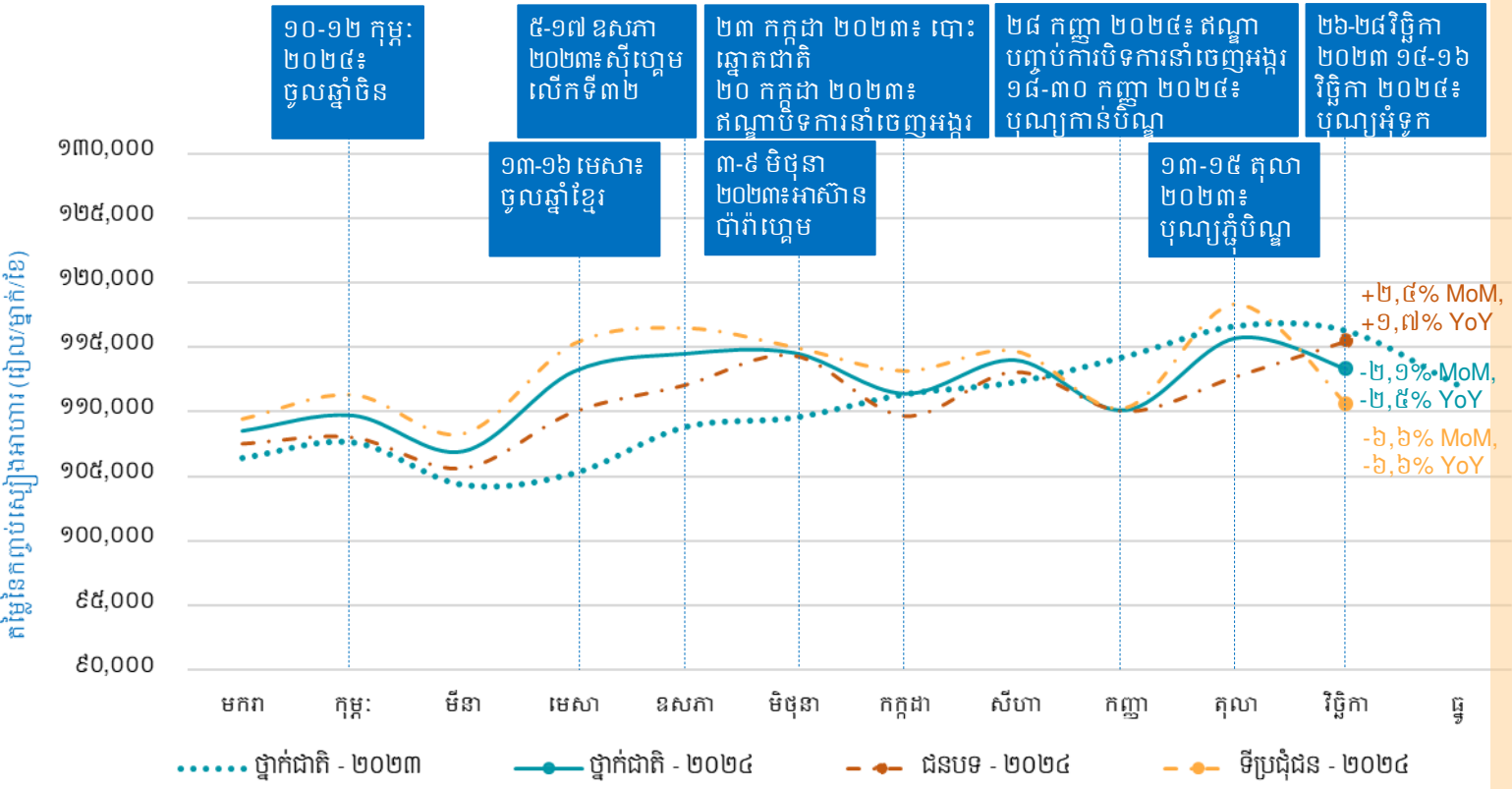
នៅក្នុងខែវិច្ឆិកា ឆ្នាំ២០២៤ ចំនួនអតិថិជនទៅផ្សារបានបន្តថយចុះ បើធៀបនឹងខែមុន។ និន្នាការទាបនេះអាចដោយសារតែការកើនឡើងនៃតួបលក់ស្បៀងអាហារតូចៗនៅតាមភូមិ ដែលបានកាត់បន្ថយតម្រូវការរបស់ប្រជាជនក្នុងការធ្វើដំណើរទៅកាន់ផ្សារធំៗដើម្បីទិញស្បៀងអាហារ។



\* ប្រធានផ្សារ និងអ្នកលក់តាមបណ្តាផ្សារចំនួន ៥៨ កន្លែង ដែលបានតាមដានតម្លៃនៅទូទាំងប្រទេស ក៏ត្រូវបានសម្ភាសន៍ស្តីពីភាពងាយស្រួលក្នុងការធ្វើដំណើរទៅផ្សារ និងចំនួនអតិថិជនទៅផ្សារនៅសប្តាហ៍ទី៣នៃខែនេះ ធៀបនឹងសប្តាហ៍ទី៣នៃខែមុន។ តម្លៃលេខបង្ហាញពីបម្រែបម្រួលនៃចំនួនអតិថិជនត្រូវបានគណនាដោយប្រើសន្ទស្សន៍កំណើន/តំហាយ (diffusion index) ដើម្បីតាមដានពីការប្រែប្រួលអតិថិជនមកផ្សារក្នុងសេរីពេលវេលា។

# ថ្នាក់ជាតិ៖ តម្លៃនៃកញ្ចប់ស្បៀងអាហារមូលដ្ឋាន

ក្នុងខែវិច្ឆិកា ឆ្នាំ២០២៤ កញ្ចប់ស្បៀងអាហារមូលដ្ឋាន<sup>1</sup> (BFB) របស់ WFP ដែលបានប៉ាន់ស្មានមានតម្លៃជាមធ្យម ១១៣.៣៤៨ រៀល/ម្នាក់/ខែ ប្រហែល ២៧,៦ ដុល្លារ គឺបានថយចុះ ២,១% ធៀបនឹងខែតុលា ឆ្នាំ២០២៤ (MoM)។ ការថយចុះនេះគឺដោយសារតែតម្លៃស្បៀងអាហារភាគច្រើននៅក្នុងកញ្ចប់ ពិសេស ត្រកូន បានថយចុះច្រើនជាងការកើនឡើងតម្លៃប្រេងឆា និងត្រីផ្ទុក។ ខណៈតម្លៃកញ្ចប់នៅផ្សារតំបន់ទីប្រជុំជន<sup>2</sup> បានថយចុះ ៦,៦% MoM) តម្លៃកញ្ចប់នៅផ្សារតំបន់ជនបទបានកើនឡើង ២,៤% ជាហេតុធ្វើឱ្យការចំណាយនៅតំបន់ជនបទខ្ពស់ជាងនៅតំបន់ទីប្រជុំជន។ បើធៀបនឹងខែដូចគ្នាកាលពីឆ្នាំមុន (YoY) តម្លៃកញ្ចប់ស្បៀងអាហាររបស់ WFP ជាមធ្យមបានថយចុះបន្តិចគឺ២,៥%។ តម្លៃកញ្ចប់ស្បៀងអាហារនៅផ្សារតំបន់ទីប្រជុំជនបានថយចុះ៦,៦% YoY ខណៈដែលតម្លៃកញ្ចប់នៅផ្សារតំបន់ជនបទបានកើនឡើង ១,៧% YoY។



កញ្ចប់ស្បៀងអាហារមូលដ្ឋាន (BFB) របបអាហារប្រចាំថ្ងៃសម្រាប់មនុស្សម្នាក់



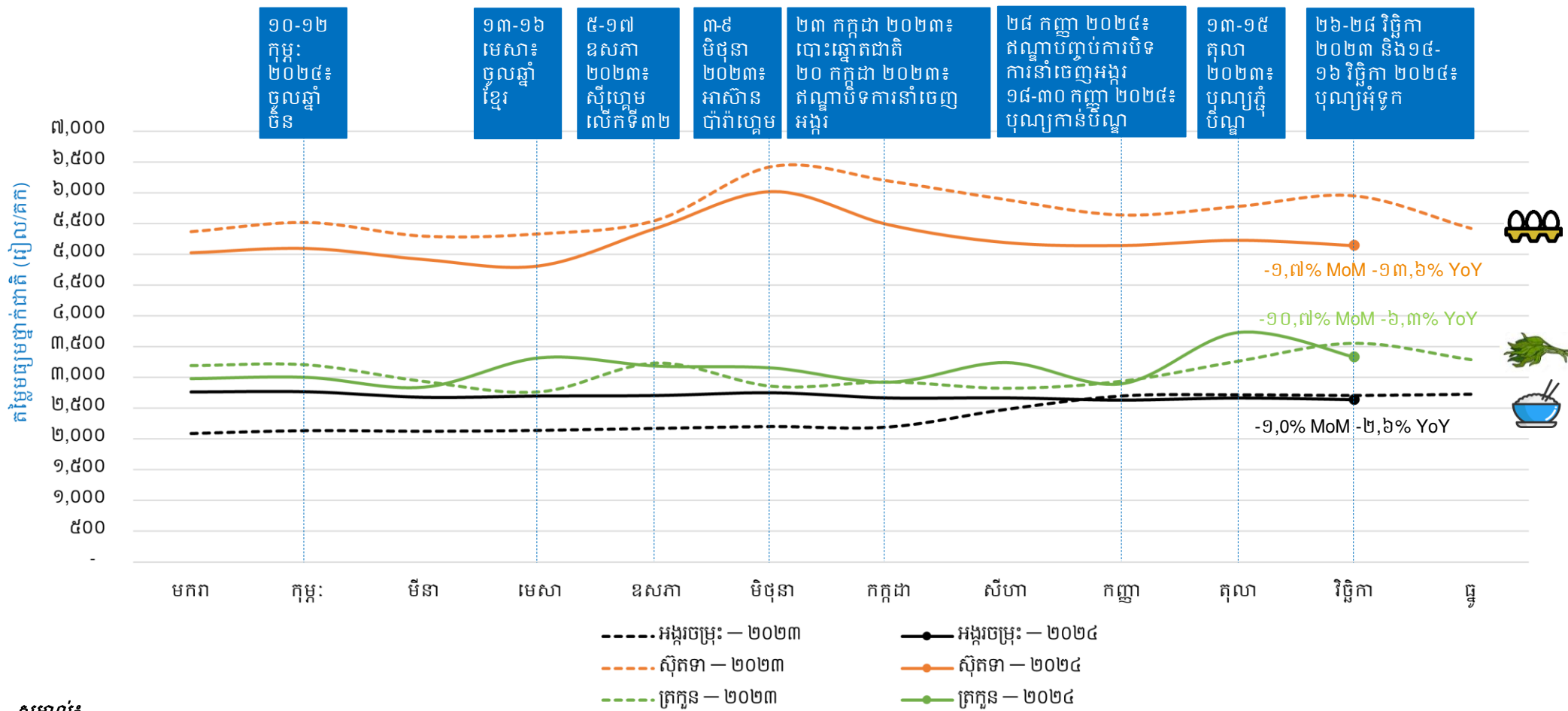
កញ្ចប់ស្បៀងអាហារមូលដ្ឋានមានបញ្ចូលនូវស្បៀងអាហារសំខាន់ៗ រួមមាន អង្ករចម្រុះ ត្រីផ្ទុក សាច់ប្រូក ស៊ុតទា ប្រេងឆា ដំឡូងផ្កាពណ៌លឿង និងត្រកូន ដែលផ្តល់ថាមពលអប្បបរមាចាំបាច់ចំនួន ១.៩៣៧ កាឡូរី សម្រាប់មនុស្សម្នាក់ក្នុងមួយថ្ងៃ។ កញ្ចប់ស្បៀងអាហារមូលដ្ឋានត្រូវបានវិភាគដោយផ្អែកលើកញ្ចប់ចំណាយអប្បបរមា (MEB) នៅប្រទេសកម្ពុជា របស់ WFP។ សូមមើលឧបសម្ព័ន្ធទី៣ សម្រាប់ព័ត៌មានពីវិធីសាស្ត្រ។

<sup>1</sup> តម្លៃនៃកញ្ចប់ស្បៀងអាហារមូលដ្ឋាន (BFB) របស់ WFP ត្រូវបានគណនាដើម្បីជាការបកស្រាយផលប៉ះពាល់នៃការប្រែប្រួលតម្លៃស្បៀងប្រចាំខែលើតម្លៃរបបអាហារប្រកបដោយអាហារូបត្ថម្ភដែលបានទទួលទាននៅកម្ពុជា។  
<sup>2</sup> ផ្សារនៅទីប្រជុំជនសំដៅដល់ផ្សារដែលស្ថិតនៅទីរួមខេត្ត ហើយផ្សារដទៃទៀតចាត់ទុកថាជាផ្សារនៅជនបទ។

# ថ្នាក់ជាតិ: និន្នាការតម្លៃអង្ករ ស៊ុតទា និងត្រកូន

ក្នុងខែវិច្ឆិកា ឆ្នាំ២០២៤ តម្លៃលក់រាយស្បៀងអាហារនៅក្នុងកញ្ចប់ស្បៀងអាហារមូលដ្ឋានចំនួនបី ដូចជា អង្ករចម្រុះ ស៊ុតទា និងត្រកូន មាននិន្នាការថយចុះ ទាំងធៀបនឹងខែមុន (MoM) ក៏ដូចជាធៀបនឹងខែដូចគ្នាកាលពីឆ្នាំមុន (YoY)។ តម្លៃលក់រាយអង្ករចម្រុះបានថយចុះ ១,០% MoM និង ២,៦% YoY។ តម្លៃលក់រាយត្រកូន បានថយចុះ ១០,៧% MoM និង ៦,៣% YoY។ តម្លៃលក់រាយស៊ុតទាបានថយចុះ ១,៧% MoM និង ១៣,៦% YoY។

សូមមើលឧបសម្ព័ន្ធទី១ និងទី២ សម្រាប់តម្លៃនៃស្បៀងអាហារផ្សេងៗទៀត។

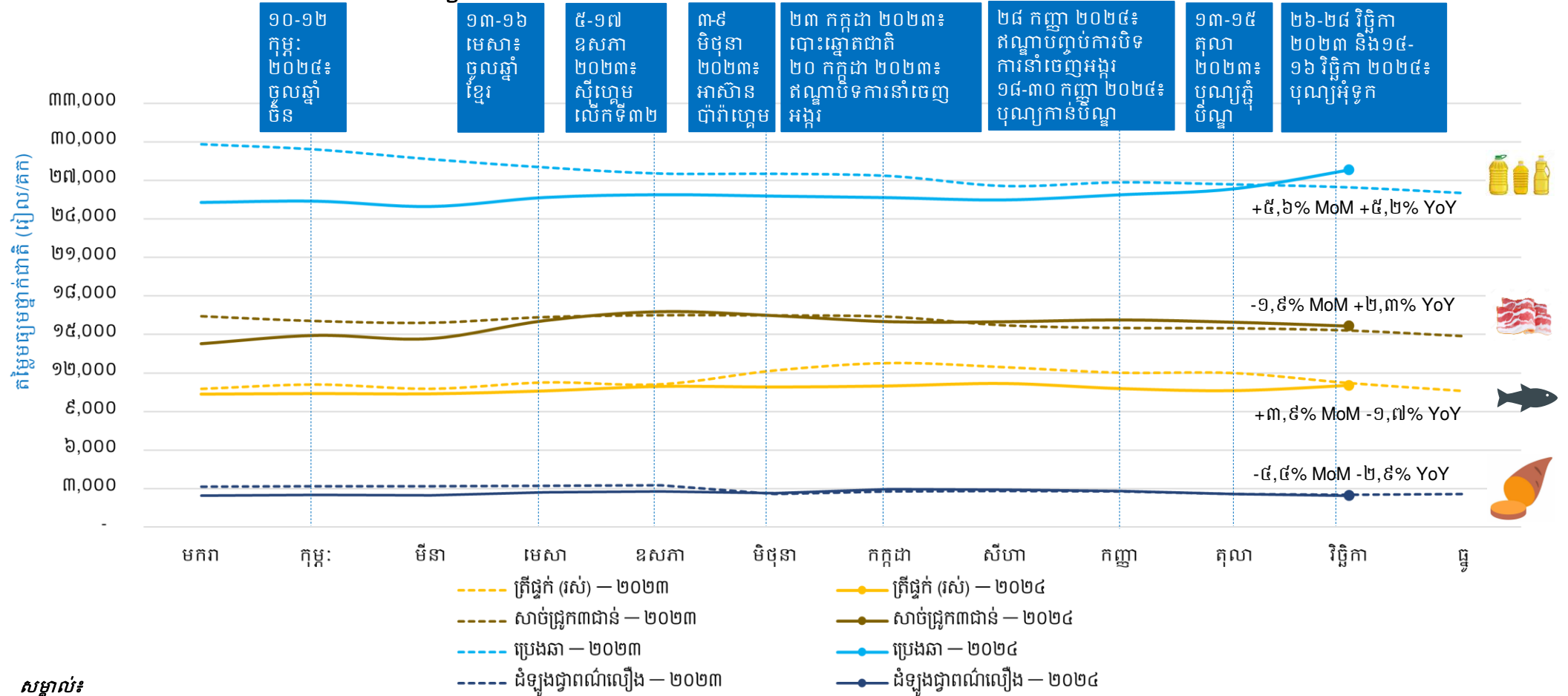


- សម្គាល់:**
- ត្រកូនគឺបន្លែដែលត្រូវបានទទួលទានជាទូទៅនៅប្រទេសកម្ពុជា ហើយនិន្នាការតម្លៃរបស់វាមិនបង្ហាញពីការឡើងចុះតម្លៃបន្លែផ្សេងទៀតនៅក្នុងឧបសម្ព័ន្ធនោះទេ។
  - តម្លៃស្បៀងអាហារត្រូវបានប្រមូលតាមទូរស័ព្ទ។
  - តម្លៃស្បៀងអាហារក្នុងខែមេសា ឆ្នាំ២០២៤ ត្រូវបានប្រមូលនៅក្នុងសប្តាហ៍ទី៤ ដែលខុសពីផែនការដែលត្រូវធ្វើនៅសប្តាហ៍ទី៣ ដោយសារតែការប្រារព្ធពិធីចូលឆ្នាំខ្មែរ។
  - តម្លៃស៊ុតទា គិតជា រៀលក្នុង១០គ្រាប់

# ថ្នាក់ជាតិ៖ និន្នាការតម្លៃប្រេងឆា សាច់ជ្រូកបីជាន់ ត្រីធ្នក់ និងដំឡូងជ្វាពណ៍ទឹកក្រូច

ក្នុងខែវិច្ឆិកា ឆ្នាំ២០២៤ តម្លៃលក់រាយស្បៀងអាហារនៅក្នុងកញ្ចប់ស្បៀងអាហារមូលដ្ឋានចំនួនបួនទៀត ដូចជា ប្រេងឆា សាច់ជ្រូកបីជាន់ ត្រីធ្នក់ និងដំឡូងជ្វាពណ៍លឿង មាននិន្នាការចម្រុះ។ តម្លៃលក់រាយប្រេងឆាបានកើនឡើង ៥,៦% ធៀបនឹងខែមុន (MoM) និង ៥,២% ធៀបនឹងខែដូចគ្នាកាលពីឆ្នាំមុន (YoY)។ ផ្ទុយមកវិញ តម្លៃលក់រាយដំឡូងជ្វាពណ៍លឿងបានថយចុះ ៤,៤% MoM និង ២,៩% YoY។ តម្លៃលក់រាយត្រីធ្នក់បានកើនឡើង ៣,៩% MoM ប៉ុន្តែបានបន្តថយចុះ ១,៧% YoY។ ខណៈតម្លៃលក់រាយសាច់ជ្រូកបីជាន់បានថយចុះទាំង ១,៩% MoM ប៉ុន្តែបានកើនឡើង ២,៣% YoY។

សូមមើលឧបសម្ព័ន្ធទី១ និងទី២ សម្រាប់តម្លៃស្បៀងអាហារផ្សេងៗទៀត។



- សម្គាល់៖**
- តម្លៃស្បៀងអាហារត្រូវបានប្រមូលតាមទូរស័ព្ទ។
  - តម្លៃស្បៀងអាហារក្នុងខែមេសា ឆ្នាំ២០២៤ ត្រូវបានប្រមូលនៅក្នុងសណ្ឋាគារទី៤ ដែលខុសពីផែនការដែលត្រូវធ្វើនៅសណ្ឋាគារទី៣ ដោយសារតែការប្រារព្ធពិធីចូលឆ្នាំខ្មែរ។
  - តម្លៃប្រេងឆា គិតជា រៀលក្នុង៥លីត្រ



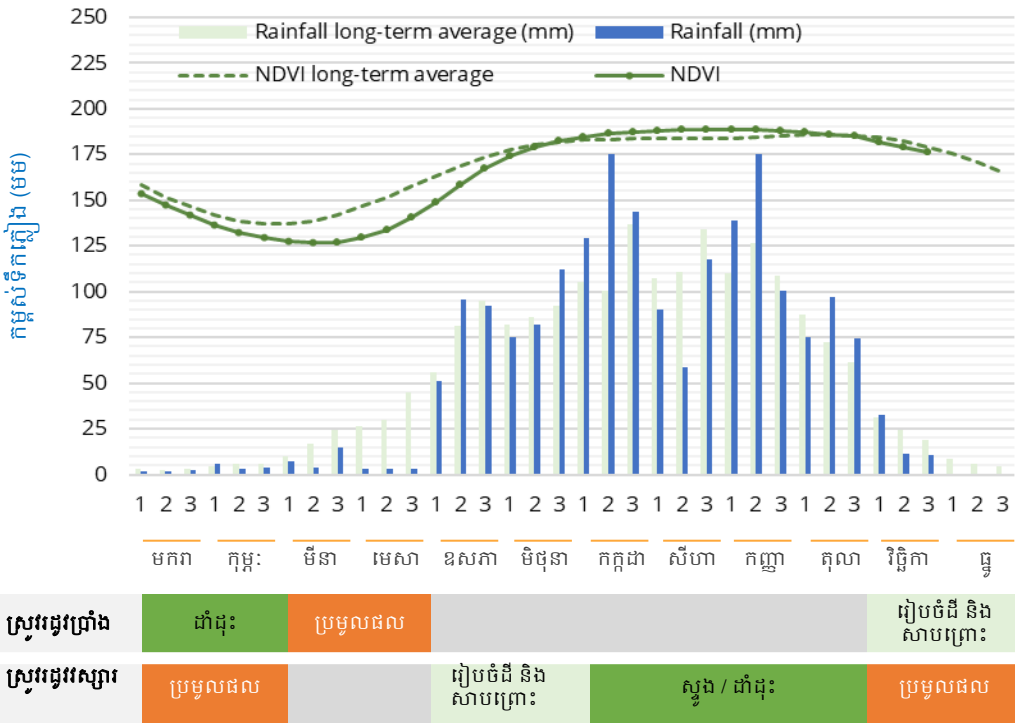


# ការតាមដានរដូវកាល៖ របាយទឹកភ្លៀង

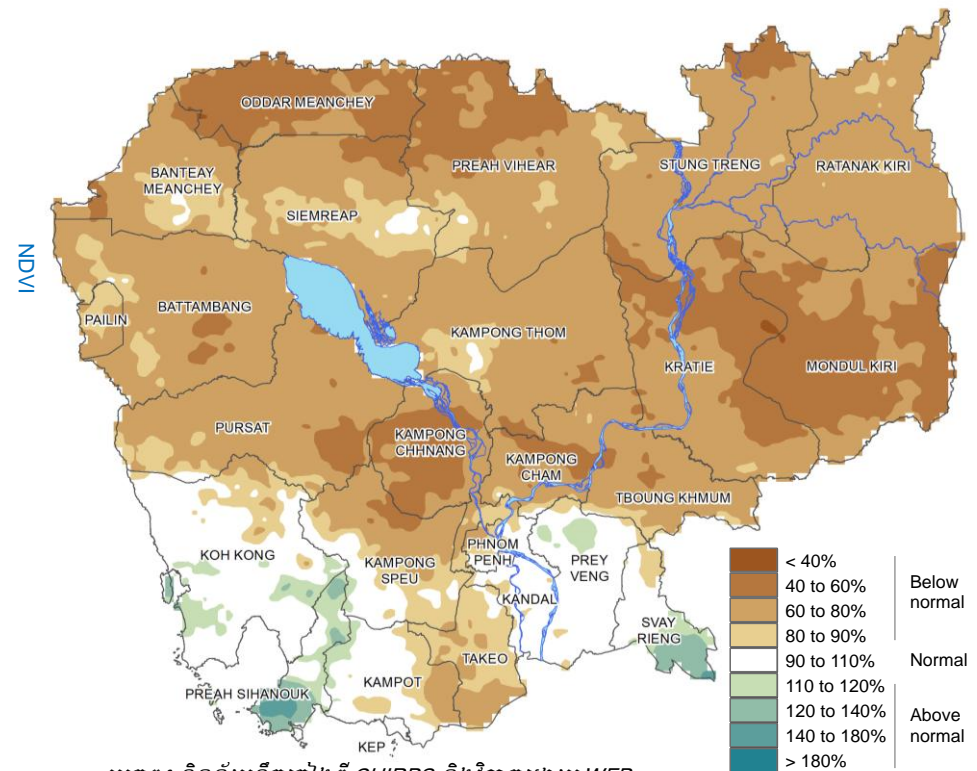
ក្នុងខែវិច្ឆិកា ឆ្នាំ២០២៤ បរិមាណទឹកភ្លៀងប្រចាំខែ<sup>1</sup> ដែលប្រទេសកម្ពុជាទទួលបានគឺទាបជាងបរិមាណទឹកភ្លៀងមធ្យមរយៈពេលវែង២៧,៦%។ ទោះជាយ៉ាងនេះ ស្ថានភាពរុក្ខជាតិនៅទូទាំងប្រទេស ដូចបានបង្ហាញតាមរយៈសន្ទស្សន៍ភាពខុសគ្នានៃរុក្ខជាតិ (NDVI)<sup>2</sup> មានកម្រិតទាបជាងមធ្យមភាគច្រើនឆ្នាំតែបន្តិចប៉ុណ្ណោះ (សូមមើលក្រាហ្វិកខាងក្រោម)។ នៅតាមបណ្តាខេត្តទូទាំងប្រទេសទទួលបានបរិមាណទឹកភ្លៀងច្រើនជាងធម្មតាលើកលែងតែខេត្តបន្ទាយមានជ័យ និងខេត្តមណ្ឌលគិរី (សូមមើលផែនទីខាងស្តាំ)។

ការព្យាករណ៍ El Niño, La Niña និង Southern Oscillation (ENSO) បានបង្ហាញថា បាតុភូតឡានីញ៉ាទំនងជាបន្តរហូតដល់ខែកុម្ភៈ ឆ្នាំ២០២៥ ដែលអន្តរកាលបាតុភូតអព្យាករិត ENSO រំពឹងថានឹងកើតមាននៅចន្លោះខែមករាទៅខែមិនា ឆ្នាំ២០២៥។ ស្ថិតក្រោមលក្ខខណ្ឌទាំងនេះ ប្រទេសកម្ពុជារំពឹងថានឹងទទួលបានទឹកភ្លៀងខ្ពស់ជាងធម្មតាបន្តិច និងមានសីតុណ្ហភាពខ្ពស់ជាងធម្មតាបន្តិច ចន្លោះខែធ្នូ ឆ្នាំ២០២៤ ដល់ខែកុម្ភៈ ឆ្នាំ២០២៥ ផ្អែកតាមការព្យាករណ៍តាមរដូវកាលរបស់ [International Research Institute \(IRI\) of Columbia University](#) និង [European Centre for Medium-Range Weather Forecasts \(ECMWF\)](#)។

បរិមាណទឹកភ្លៀង និងសន្ទស្សន៍ NDVI មធ្យមថ្នាក់ជាតិ (ខែតុលា ឆ្នាំ២០២៤) និងបេតិទិនដាំដុះតាមរដូវកាល



ភាពមិនប្រក្រតីនៃទឹកភ្លៀង (ខែវិច្ឆិកា ឆ្នាំ២០២៤)



ប្រភព៖ ទិន្នន័យទឹកភ្លៀងពី CHIRPS និងវិភាគដោយ WFP

<sup>1</sup> កម្ពស់ទឹកភ្លៀងជាមធ្យមសរុបសម្រាប់ខែមួយគឺជាផលបូកនៃកម្ពស់ទឹកភ្លៀងក្នុងរយៈពេល ៣ដេកាត (រៀងរាល់១០ថ្ងៃ) ក្នុងខែនោះ។

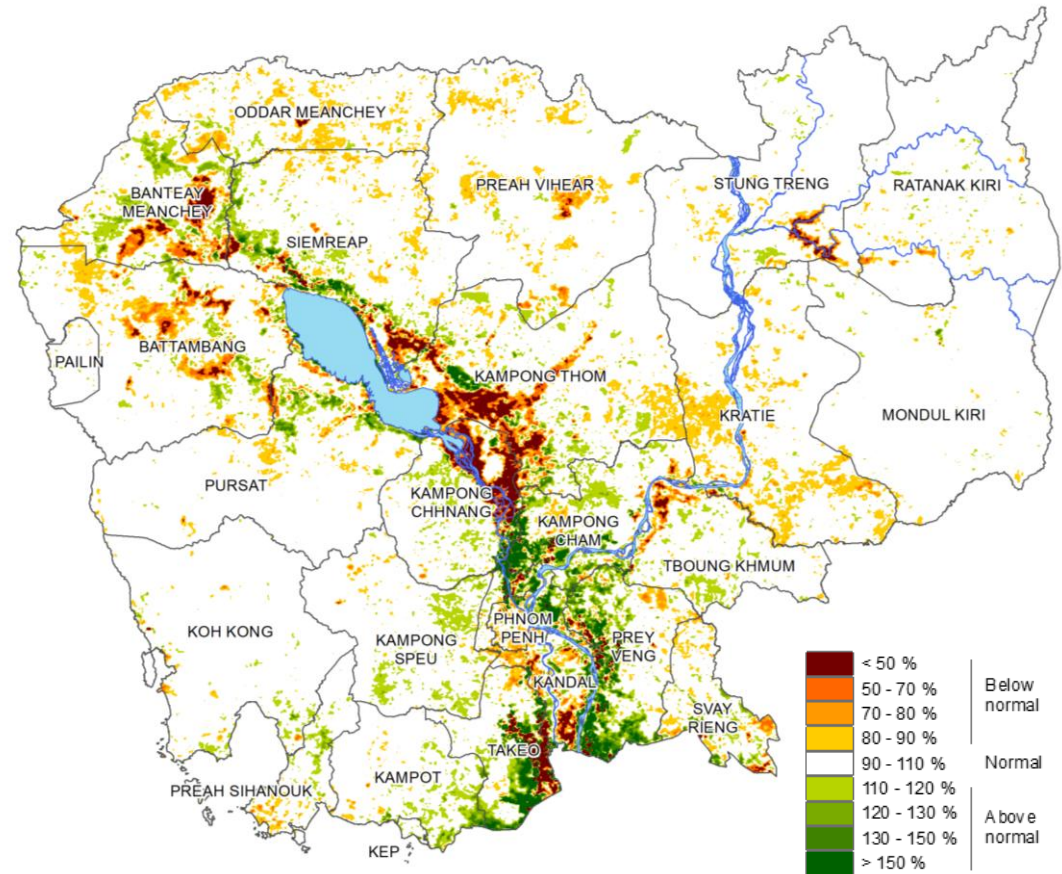
<sup>2</sup> សន្ទស្សន៍ភាពខុសគ្នានៃរុក្ខជាតិ (NDVI) គឺជាសូចនាករជាតួលេខដែលត្រូវប្រើដើម្បីវាយតម្លៃសុខភាព និងដង់ស៊ីតេរុក្ខជាតិ ដោយវិភាគតម្លៃពន្លឺចាំងផ្ទាត់ពីផែនដីតាមរយៈផ្កាយរណប។ វាផ្តល់នូវតម្លៃចាប់ពីលេខ ០ ដល់ ១ ដែលតម្លៃខ្ពស់បង្ហាញថារុក្ខជាតិកាន់តែមានសុខភាពល្អ។

# ការតាមដានរដូវកាល៖ ស្ថានភាពរុក្ខជាតិ និងដំណាំ

នៅក្នុងខែវិច្ឆិកា ឆ្នាំ២០២៤ ស្ថានភាពរុក្ខជាតិជារួមនៅតែមានភាពអំណោយផល លើកលែងតែតំបន់មួយចំនួនដែលបានប៉ះពាល់ដោយទឹកជំនន់ ដែលស្ថានភាពរុក្ខជាតិមិនល្អ ធ្វើឲ្យចុះទាបជាងមធ្យមភាគច្រើនឆ្នាំ (ផែនទីខាងស្តាំ)។

នៅចុងខែវិច្ឆិកា ឆ្នាំ២០២៤ ការប្រមូលផលស្រូវរដូវវស្សាសម្រេចបានប្រហែល ១,២លានហិកតា ដែលមានទិន្នផលជាមធ្យម ៣,៩តោនក្នុង១ហិកតា។ ក្នុងខណៈនេះដែរ ការដាំដុះស្រូវប្រាំង សម្រេចបានប្រមាណជា១៦៥២៣០ហិកតាផ្អែកតាមរបាយការណ៍ព្យាករណ៍ការដាំដុះស្រូវ របស់ប្រព័ន្ធព័ត៌មានសន្តិសុខស្បៀងអាហារតំបន់អាស៊ាន (AFSIS)។

ភាពមិនប្រក្រតីនៃ NDVI (ខែវិច្ឆិកា ឆ្នាំ២០២៤)



ប្រភព៖ NDVI ពី MODIS និងវិភាគដោយ WFP

# ពាណិជ្ជកម្ម

ក្នុងរយៈពេល១១ខែនៃឆ្នាំ២០២៤ ការនាំចេញផ្លូវការសរុប (មិនរាប់បញ្ចូលមាសមិនមែនរូបិយវត្ថុ) របស់កម្ពុជា បន្តនិរន្តរភាពកើនឡើង ជាមួយនឹងការកើនឡើងគួរឱ្យកត់សម្គាល់ គឺ ១៦,៨% ធៀបនឹងរយៈពេលដូចគ្នាកាលពីឆ្នាំមុន មានតម្លៃ ២៣,៩៣ ពាន់លានដុល្លារ។ គោលដៅនាំចេញសំខាន់ៗ រួមមាន សហរដ្ឋអាមេរិក (៣៨%) វៀតណាម (១៤%) និងចិន (៧%)។ គិតត្រឹមខែវិច្ឆិកា ឆ្នាំ២០២៤ ការនាំចេញទំនិញជាស្បៀងអាហារចំនួន ៣,៦៥១ លានដុល្លារ (សូមមើលក្រាហ្វិកខាងស្តាំខាងលើ) ដែលរួមមាន៖ ធុញជាតិសរុបមានចំនួន ៩១ លានដុល្លារ (+១៤% YoY) និងអាហារដទៃទៀត (ដូចជា៖ សាច់/សំណល់សាច់/គ្រឿងក្នុង ដែលអាចបរិភោគបាន បន្លែដែលអាចបរិភោគបាន ឫស/ម៉ើម និងខ្លាញ់សត្វ ប្រេង រុក្ខជាតិ) ចំនួន ១,៨៩៦ លានដុល្លារ (+១៩ YoY)។

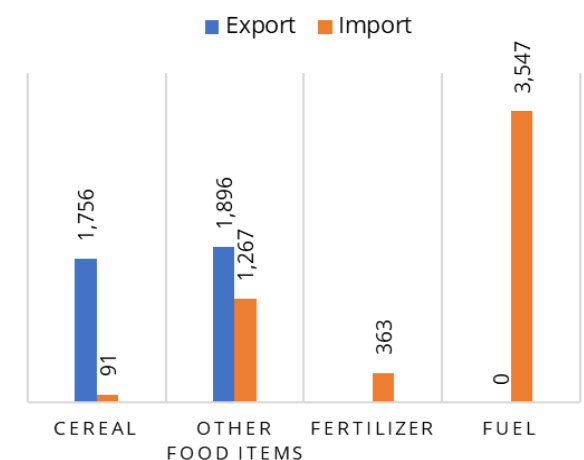


លំហូរពាណិជ្ជកម្ម កម្ពុជាជាមួយ ប្រទេសបីសំខាន់ ក្នុងឆ្នាំ២០២៤

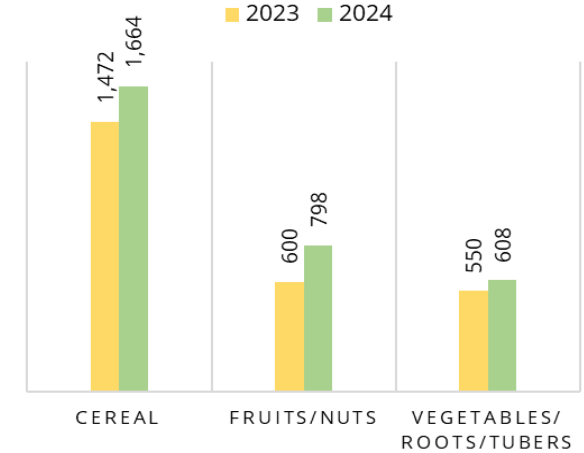
ក្នុងរយៈពេល១១ខែនៃឆ្នាំ២០២៤ ការនាំចូលជាផ្លូវការសរុប (មិនរាប់បញ្ចូលមាសមិនមែនរូបិយវត្ថុ) របស់កម្ពុជាក៏បានកើនឡើងគួរឱ្យកត់សម្គាល់ គឺ ១៧,៩% ធៀបនឹងរយៈពេលដូចគ្នាកាលពីឆ្នាំមុន មានតម្លៃ ២៥,៩៤ ពាន់លានដុល្លារ។ ការនាំចូលមានប្រភពមកពីប្រទេសចិន (៤៧%) វៀតណាម (១៥%) និងថៃ (១២%)។ ក្នុង ចំនោមការនាំចូលសរុប មានទំនិញជាស្បៀងអាហារចំនួន ១,៣៥៨ លានដុល្លារ (សូមមើលក្រាហ្វិកខាងស្តាំខាងលើ) ដែលរួមមាន៖ ធុញជាតិសរុបមានចំនួន ៩១ លានដុល្លារ (+២៨% YoY) និងអាហារដទៃទៀត ចំនួន ១,២៦៧ លានដុល្លារ (+១៦% YoY)។ ក្នុងរយៈពេលដូចគ្នា ប្រទេសកម្ពុជាក៏បាននាំចូលដឹកសិកម្មដែលមានតម្លៃ ៣៦៣ លានដុល្លារ (+២៥% YoY) ភាគច្រើនមកពីប្រទេសវៀតណាម ថៃ និងចិន និងប្រេងឥន្ធនៈមានតម្លៃ ៣.៥៤៧ លានដុល្លារ (+១៦% YoY)។

ការកើនឡើងនៃអតិរេកពាណិជ្ជកម្ម (នាំចេញ-នាំចូល) សម្រាប់ធុញជាតិ ផ្លែឈើ/គ្រាប់ និងបន្លែ/ឫស/ម៉ើម ក្នុងរយៈពេល១១ខែដំបូងនៃឆ្នាំ២០២៤ ធៀបនឹងរយៈពេលដូចគ្នាកាលឆ្នាំ២០២៣ បង្ហាញពីភាពប្រសើរឡើងនៃផលិតកម្ម និងការនាំចេញនូវប្រភេទស្បៀងអាហារទាំងនេះ (សូមមើលក្រាហ្វិកខាងស្តាំខាងក្រោម) ។

## ទំហំពាណិជ្ជកម្មកម្ពុជា (គិតជា លានដុល្លារ) នៃក្រុមទំនិញសំខាន់ៗ (មកវ៉ា-វិច្ឆិកា ២០២៤)



## សមតុល្យពាណិជ្ជកម្មកម្ពុជា (គិតជា លានដុល្លារ) នៃស្បៀងអាហារសំខាន់ៗ ២០២៣ និង ២០២៤ (មកវ៉ា-វិច្ឆិកា)



ប្រភព៖ អគ្គនាយកដ្ឋានគយនិងរដ្ឋាករ ចុងថ្ងៃទី១១ ខែវិច្ឆិកា ឆ្នាំ២០២៤ និង វិភាគដោយ WFP

# ការឆ្លើយតបផ្នែកគោលនយោបាយបាយ

ប្រទេសកម្ពុជាកំពុងមានការរីកចម្រើនគួរឱ្យកត់សម្គាល់ ក្នុងការលើកកម្ពស់វិស័យកសិកម្មរបស់ខ្លួន តាមរយៈ គំនិតផ្តួចផ្តើមផ្សេងៗ ក្នុងគោលបំណងធ្វើឱ្យប្រសើរ ឡើងនូវសន្តិសុខស្បៀង ការធ្វើទំនើបកម្មកសិកម្ម និង ការជម្រុញឱ្យមាននិរន្តរភាព។

កិច្ចសន្ទនាថ្នាក់ជាតិស្តីពី “សមាហរណកម្មអភិបាល កិច្ចប្រព័ន្ធស្បៀង សន្តិសុខស្បៀង និងអាហារូបត្ថម្ភ” បានផ្តោតលើការកែលម្អប្រព័ន្ធកសិ-ចំណីអាហារ នៅ តំបន់ដីសណ្តទន្លេមេគង្គកម្ពុជា។ សិក្ខាសាលានេះមាន គោលបំណង រៀបចំគោលនយោបាយសម្រាប់សន្តិសុខ ស្បៀង និងអាហារូបត្ថម្ភ ដែលអាចមានឥទ្ធិពលលើតម្លៃ ក៏ដូចជាស្ថិរភាពស្បៀងអាហារ។ ការសន្ទនាដែល ប្រមូលបាននឹងក្លាយជាធាតុចូល ដល់ការអភិវឌ្ឍយុទ្ធសាស្ត្រជាតិលើកទី៣ ស្តីពីសន្តិសុខស្បៀង និងអាហារូបត្ថម្ភ (២០២៤-២០២៨) (វិទ្យាស្ថានបណ្តុះបណ្តាល និងស្រាវជ្រាវដើម្បីអភិវឌ្ឍន៍កម្ពុជា – CDRI ថ្ងៃទី២៦ ខែវិច្ឆិកា ឆ្នាំ២០២៤)។

លើសពីនេះ កម្ពុជានឹងបង្កើតមន្ទីរពិសោធន៍កសិកម្ម ជាតិ (NAL) ដែលនឹងគោរពតាមស្តង់ដារ ISO។ មន្ទីរ ពិសោធន៍នេះនឹងដើរតួនាទីយ៉ាងសំខាន់ ក្នុងការវាយ តម្លៃស្ថានភាពអនាម័យ និងភូតតាមអនាម័យ ក៏ដូចជា

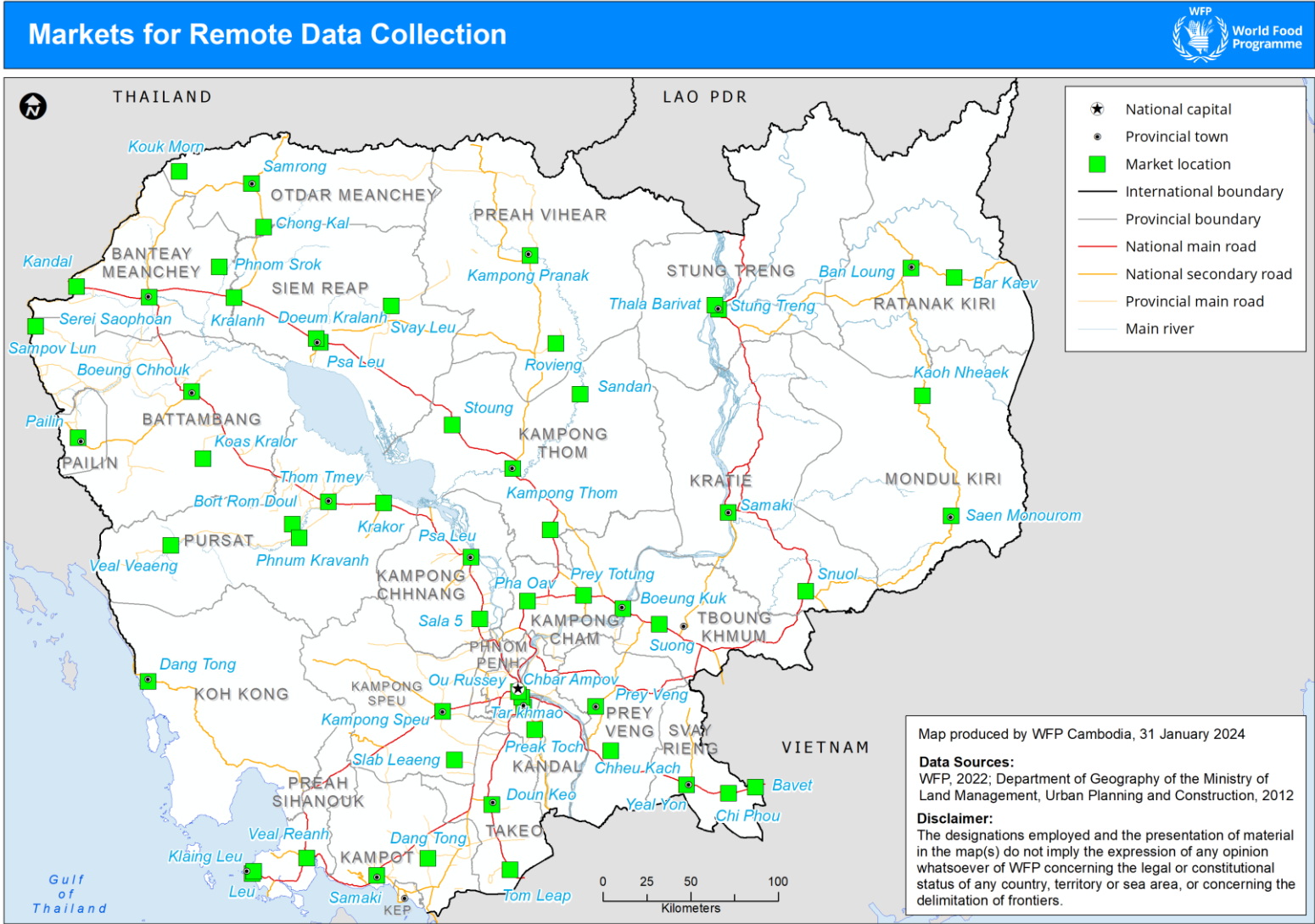
ការគ្រប់គ្រងជំងឺកសិកម្ម។ គំនិតផ្តួចផ្តើមនេះមាន គោលបំណងលើកកម្ពស់គុណភាព និងប្រសិទ្ធភាពនៃ ការនាំចេញកសិផល ក៏ដូចជាធ្វើទំនើបកម្មវិស័យនេះ ផងដែរ (ដកស្រង់ដោយកាសែតខ្មែរថាមស៍ ថ្ងៃទី៤ ខែ ធ្នូ ឆ្នាំ ២០២៤)។

នៅដើមខែធ្នូ ឆ្នាំ២០២៤ ការតាំងពិព័រណ៍វីរ័យកម្មកម្ពុជា នឹងប្រារព្ធឡើងដើម្បីលើកកម្ពស់ការយល់ដឹងអំពីគុណភាពនៃត្រីចិញ្ចឹម ដើម្បីដោះស្រាយកង្វល់សាធារណៈ ទាក់ទងនឹងអនាម័យ និងស្តង់ដារ។ ព្រឹត្តិការណ៍នេះនឹង បង្ហាញពីភាពជឿនលឿននៃបច្ចេកទេស និងបច្ចេក វិទ្យាចិញ្ចឹមត្រី បង្កើនទំនុកចិត្តលើត្រីចិញ្ចឹម និងគាំទ្រ ដល់ការអភិវឌ្ឍន៍វិស័យនេះ (ដកស្រង់ដោយកាសែត ខ្មែរថាមស៍ ថ្ងៃទី៥ ខែធ្នូ ឆ្នាំ២០២៤)។

កម្ពុជាក៏កំពុងជំរុញការផលិតស្រូវប្រកបដោយនិរន្តរភាព តាមរយៈការបណ្តុះបណ្តាលកសិករ និងការប្រកាន់ខ្ជាប់ នូវស្តង់ដារផលិតកម្មស្រូវនិរន្តរភាព (SRP)។ កិច្ចខិតខំ ប្រឹងប្រែងទាំងនេះគឺការកែលម្អសុខភាពដី កាត់បន្ថយ ផលប៉ះពាល់បរិស្ថាន និងបង្កើនប្រាក់ចំណូលរបស់ កសិករ ខណៈពេលដែលធានាបាននូវអង្ករគុណភាព ខ្ពស់សម្រាប់ទីផ្សារអន្តរជាតិ (ដកស្រង់ដោយកាសែត ខ្មែរថាមស៍ ថ្ងៃទី៣ ខែធ្នូ ឆ្នាំ២០២៤)។



# វិធីសាស្ត្រ និងទីតាំងផ្សារ



WFP ចាប់ផ្តើមតាមដានតម្លៃស្បៀងអាហារ នៅតាមបណ្តាផ្សារមួយចំនួនតាមរយៈទូរស័ព្ទ តាំងពីខែវិច្ឆិកា ឆ្នាំ២០១៩ មកម៉្លេះ។ អ្នកសម្ភាសន៍តាមទូរស័ព្ទ ដែលបានទទួលការបណ្តុះបណ្តាលច្បាស់លាស់បានទំនាក់ទំនងទៅកាន់អាជីវករនានា រៀងរាល់មួយខែម្តង ដើម្បីប្រមូលតម្លៃទំនិញចំនួន៣៦ប្រភេទ ក្នុងផ្សារចំនួន១៤ នៅទីប្រជុំជន និងជនបទនៃខេត្តបាត់ដំបង កំពង់ឆ្នាំង កំពង់ធំ ឧត្តរមានជ័យ សៀមរាប ព្រះវិហារ និងស្ទឹងត្រែង។

នៅក្រោមកិច្ចសហការជាមួយការិយាល័យទីផ្សារកសិកម្ម នៃក្រសួងកសិកម្ម រុក្ខាប្រមាញ់ និងនេសាទ នៅខែមីនា ឆ្នាំ២០២០ WFP បានអង្កេតតម្លៃទីផ្សារនៅក្នុងផ្សារចំនួន៣១បន្ថែមទៀត ដើម្បីប្រមូលទិន្នន័យមូលដ្ឋាន និងដើម្បីពង្រីកចំនួនផ្សារគ្របដណ្តប់។ យើងបានប្រមូលតម្លៃស្បៀងចំនួន១៦ប្រភេទ និងព័ត៌មានពីដំណើរការរបស់ផ្សារទាំងនោះផងដែរ។

ចាប់ពីពាក់កណ្តាលខែមេសាឆ្នាំ២០២០មក WFP បានពង្រីកការតាមដានតម្លៃទីផ្សារតាមរយៈទូរស័ព្ទ ក្នុងផ្សារចំនួន៤៥ ហើយក៏បានបង្កើនចំនួនប្រមូលទិន្នន័យ ២ដងក្នុងមួយខែផងដែរ (ឧ. សប្តាហ៍ទី១ និងទី៣នៃខែនីមួយៗ)។

នៅពាក់កណ្តាលខែកញ្ញា ឆ្នាំ២០២២ WFP បន្ថែមទំនិញស្បៀងអាហារ និងមិនមែនស្បៀងអាហារចំនួន ១៥ (មើលឧបសម្ព័ន្ធ) និងពង្រីកផ្សារគ្របដណ្តប់ដល់ ៥៦ ផ្សារ។

ក្នុងខែមករា ឆ្នាំ២០២៤ WFP បានបន្ថែមផ្សារចំនួន ២ ទៀត (ឈ្មោះថា ផ្សារបត់រំដួល និងផ្សារភ្នំក្រវាញ) ដែលស្ថិតក្រោមការសាកល្បងលទ្ធកម្មថ្មីរបស់កម្មវិធី HGSFP ដែលមានទីតាំងនៅខេត្តពោធិ៍សាត់ ហើយបានប្រមូលទិន្នន័យតម្លៃទំនិញចំនួន ៧៨ មុខ ក្នុងនោះមានទំនិញស្បៀងអាហារបន្ថែមចំនួន ២៧ មុខ (សូមមើលឧបសម្ព័ន្ធទី ១ & ២)។ តម្លៃទំនិញស្បៀងអាហារដែលបានបន្ថែមចំនួន ២៧ មុខនេះក៏នឹងប្រមូលជាប្រចាំនៅក្នុងខេត្តដែលមានកម្មវិធី HGSFP ផ្សេងទៀតផងដែរ។

# ឧបសម្ព័ន្ធទី១៖ បម្រែបម្រួលតម្លៃលក់រាយ

ស្បៀងអាហារ	ខ្នាត	តម្លៃមធ្យមប្រចាំខែបច្ចុប្បន្ន	បម្រែបម្រួលតម្លៃធៀបនឹងខែមុន	បម្រែបម្រួលតម្លៃធៀបនឹងខែមុន	បម្រែបម្រួលតម្លៃធៀបនឹង១ឆ្នាំមុន	ស្បៀងអាហារ	ខ្នាត	តម្លៃមធ្យមប្រចាំខែបច្ចុប្បន្ន	បម្រែបម្រួលតម្លៃធៀបនឹងខែមុន	បម្រែបម្រួលតម្លៃធៀបនឹងខែមុន	បម្រែបម្រួលតម្លៃធៀបនឹង១ឆ្នាំមុន	ស្បៀងអាហារ	ខ្នាត	តម្លៃមធ្យមប្រចាំខែបច្ចុប្បន្ន	បម្រែបម្រួលតម្លៃធៀបនឹងខែមុន	បម្រែបម្រួលតម្លៃធៀបនឹងខែមុន	បម្រែបម្រួលតម្លៃធៀបនឹង១ឆ្នាំមុន
អង្ករចម្រុះ	Kg	2,638	➔ -1.0%	➔ -1.1%	➔ -2.6%	កាវ៉ាត	Kg	3,897	➔ 1.0%	⬆ 10.0%	⬆ 27.0%	អំពិលទុំ (អត់គ្រាប់)	Kg	11,000	●	⬇ -6.4%	●
អង្ករបាក់៣០-៣៥%	Kg	2,570	➔ 3.4%	➔ -3.0%	●	ស្លឹកបាស	Kg	4,898	➔ -2.6%	➔ 2.0%	➔ -4.2%	ព្រលឹត	Kg	2,350	➔ 3.7%	⬇ -6.0%	●
ត្រីផ្នក់(រស់)	Kg	11,031	➔ 3.9%	➔ -1.3%	➔ -1.7%	ស្លឹកម្រុំ	Kg	5,356	➔ -0.1%	⬆ 23.8%	➔ 1.7%	ត្រួយស្អំ	Kg	8,738	➔ -0.1%	⬇ -5.6%	●
ត្រីប្រា(រស់)	Kg	7,693	➔ 0.4%	➔ 0.4%	⬆ 5.2%	ស្ពៃក្រញាញ់	Kg	4,700	➔ 3.3%	⬆ 28.6%	⬇ -17.9%	ត្រួយនោង	Kg	5,000	⬆ 25.0%	●	●
ត្រីអណ្តែង(រស់)	Kg	7,971	➔ 1.9%	➔ 0.1%	➔ 2.2%	ស្ពៃត្រី	Kg	4,404	➔ 3.9%	⬆ 20.1%	⬇ -11.1%	ត្រួយ ឬ ផ្កាអង្ការដី	Kg	5,000	●	●	●
ត្រីដង្កែ(ផ្នក់)	Kg	27,647	➔ 3.0%	⬆ 5.6%	➔ 1.0%	ស្ពៃចង្កឹះ	Kg	3,925	➔ -4.7%	⬆ 10.8%	⬇ -12.2%	ធុតតំបោះ	Kg	8,242	⬆ 6.9%	➔ -0.4%	●
ប្រហុក	Kg	8,452	⬇ -7.3%	⬇ -10.5%	⬇ -6.3%	ស្ពៃខៀវ	Kg	3,977	➔ 3.7%	⬆ 12.3%	⬇ -6.8%	ស្ពៃក្តោប	Kg	3,853	⬇ -6.7%	⬆ 19.3%	●
ត្រីពោធិ៍	Kg	10,412	➔ 1.9%	➔ -2.3%	●	ផ្លែដូង	Kg	4,655	⬆ 16.4%	⬆ 5.1%	➔ -3.0%	ស្ពៃបូកគោ	Kg	4,052	⬇ -8.0%	⬇ -10.2%	●
ត្រីខ្សា	Kg		●	●	●	ស្លឹកកប់	Kg	4,200	⬇ -34.4%	⬇ -13.6%	⬇ -24.0%	សណ្តែកបណ្តុះ	Kg	3,083	⬆ 16.4%	⬆ 10.1%	●
ត្រីសណ្តាយ	Kg		●	●	●	គ្រួយល្អៅ	Kg	5,100	➔ -3.0%	⬆ 10.3%	⬇ -7.6%	ក្តីបឌីឡិក	Kg	2,000	⬇ -27.3%	⬇ -52.9%	●
សាច់ជ្រូក៣ដាន់	Kg	15,656	➔ -1.9%	➔ -2.1%	➔ 2.3%	ផ្លែល្អៅ	Kg	2,592	⬆ 12.1%	⬆ 21.2%	⬆ 7.5%	ពោតបារាំង	Kg	5,485	⬆ 5.2%	⬆ 19.7%	●
ឆ្អឹងជំនីជ្រូក	Kg	16,091	➔ 0.1%	➔ -0.9%	●	ឃ្លោក	Kg	2,375	●	⬆ 58.3%	⬇ -9.8%	ស្បៀតពោត	Kg	9,875	⬆ 5.1%	⬆ 21.5%	●
ឆ្អឹងជ្រូកស៊ីប	Kg	13,011	➔ 1.1%	➔ 0.0%	●	ត្រឡាច	Kg	2,425	➔ 1.4%	➔ 1.4%	➔ -1.3%	ផ្លែពោត	Kg	1,750	●	⬆ 16.7%	●
ជើងជ្រូក	Kg	13,206	➔ 0.2%	➔ 0.5%	●	គ្រប់វែង	Kg	3,304	➔ 3.8%	⬆ 10.3%	➔ 4.7%	ផ្លែត្នោតខ្ចី(ចិត្រូច)	Kg	10,000	●	⬆ 60.0%	●
សាច់គោយាវ	Kg	15,675	⬆ 8.7%	➔ 4.3%	⬇ -8.7%	គ្រប់ស្រួយ	Kg	2,988	⬇ -7.6%	➔ 1.4%	⬇ -14.9%	ត្រសក់	Kg	3,143	⬆ 48.1%	⬆ 31.6%	●
សាច់មាន់ (ប៊ីសាសនី)	Kg	13,800	➔ 1.5%	➔ 0.4%	➔ 0.7%	ប៉េងប៉ោះ	Kg	4,829	⬆ 9.1%	⬆ 9.1%	➔ 2.8%	ម៉ើមត្រាវ	Kg	6,604	➔ -0.6%	⬆ 5.7%	●
សាច់មាន់ (ស៊ីកី)	Kg	14,359	➔ 1.9%	➔ 2.6%	●	ននោងមូល	Kg	2,840	⬆ 6.0%	⬆ 8.6%	⬇ -6.4%	ម៉ើមដៃថាវ	Kg	3,208	➔ 3.3%	⬇ -7.1%	●
ស៊ីតទា	10 eggs	5,141	➔ -1.7%	➔ -1.0%	⬇ -13.6%	ននោងជ្រុង	Kg	3,053	⬆ 12.7%	⬆ 5.8%	⬇ -7.6%	ទំពាំង	Kg	3,194	⬇ -22.6%	⬆ 16.7%	●
ស៊ីតទាប្រៃ	10 eggs	6,868	➔ -3.7%	➔ 0.4%	⬇ -7.0%	ល្អងខ្ចី	Kg	1,523	⬇ -5.6%	⬇ -12.4%	⬆ 17.4%	ចេកណាំកំទុំ	Kg	2,380	⬇ -8.4%	⬇ -18.9%	⬆ 6.6%
ប្រេងឆា	5 litres	27,824	⬆ 5.6%	⬆ 9.3%	⬆ 5.2%	សណ្តែកកូរ	Kg	4,352	⬆ 28.5%	⬆ 32.4%	⬆ 9.5%	ស្វាយកែវមៀតទុំ	Kg	2,250	➔ 0.0%	●	⬆ 12.5%
អំពិលម៉ត់អ៊ុយត	Kg	1,413	➔ -1.2%	⬆ 5.0%	⬆ 14.5%	ត្រួយងចេក	Kg	2,549	➔ -1.6%	➔ 3.3%	⬆ 20.5%	ម្នាស់ទុំ	Kg	3,167	➔ -2.1%	⬆ 5.6%	●
ទឹកត្រី (ប្របង្គំឃ្នកប៉ាក)	730 ml	3,477	➔ -1.5%	➔ -0.3%	➔ 0.0%	ផ្កាខាត់ណា	Kg	7,525	⬇ -8.7%	⬆ 5.7%	➔ -3.3%	ទឹកដោះគោស្រស់	140 ml	1,779	⬇ -9.3%	⬇ -7.0%	⬇ -11.8%
សណ្តែកដី	Kg	10,127	➔ 2.8%	➔ 2.9%	➔ -0.1%	ដើមខាត់ណា	Kg	6,009	⬆ 7.4%	⬆ 19.3%	⬇ -22.6%	កូកាតូឡា	330 ml	1,900	➔ -3.9%	➔ -2.4%	➔ -2.4%
សណ្តែកសៀង	Kg	5,205	➔ 1.2%	⬇ -10.1%	➔ -2.3%	ដំឡូងផ្កាពណ៌លឿង	Kg	2,455	➔ -4.4%	⬇ -16.1%	➔ -2.9%	សាំងធម្មតា	litre	3,913	➔ -0.2%	➔ -4.9%	⬇ -10.8%
សណ្តែកខៀវ	Kg	6,217	➔ 1.9%	⬆ 7.8%	➔ 2.1%	ខ្លឹមសរ	Kg	7,891	➔ 4.3%	➔ 4.9%	⬆ 9.9%	ម៉ាស៊ូត	litre	3,607	➔ -1.6%	⬇ -7.0%	⬇ -18.1%
ត្រកួន	Kg	3,331	⬇ -10.7%	➔ 2.7%	⬇ -6.3%	អំពិលទុំ (មានគ្រាប់)	Kg	6,417	➔ -0.1%	⬆ 37.8%	⬆ 59.4%	ជីស៊ុយវ៉េ	Kg	2,635	➔ 2.3%	➔ 0.3%	⬇ -10.1%

សម្គាល់៖ ទិន្នន័យនិងបម្រែបម្រួលតម្លៃ ដែលបានរាយការណ៍គឺជាតម្លៃដាក់ស្តែង ឧ. តម្លៃរាយការណ៍ពីទីផ្សារផ្ទាល់។

- ទិសដៅបម្រែបម្រួលធៀបជាមួយខែមុន និងឆ្នាំមុន៖
- ⬆ កើនឡើង នៅពេលភាគរយបម្រែបម្រួលច្រើនជាង ៥%
  - ➔ ថេរ នៅពេលភាគរយបម្រែបម្រួលនៅចន្លោះពី ៥% និង -៥%
  - ⬇ ថយចុះ នៅពេលភាគរយបម្រែបម្រួលតិចជាង -៥%
  - គ្មានតម្លៃគ្រប់គ្រាន់

# ឧបសម្ព័ន្ធទី២៖ បម្រែបម្រួលតម្លៃលក់ដុំ

សៀងអាហារ	ខ្នាត	តម្លៃមធ្យម ប្រចាំខែ បច្ចុប្បន្ន	បម្រែបម្រួល តម្លៃធៀបនឹង ខែមុន	បម្រែបម្រួល តម្លៃធៀបនឹង ខែមុន	បម្រែបម្រួល តម្លៃធៀបនឹង ឆ្នាំមុន	សៀងអាហារ	ខ្នាត	តម្លៃមធ្យម ប្រចាំខែ បច្ចុប្បន្ន	បម្រែបម្រួល តម្លៃធៀបនឹង ខែមុន	បម្រែបម្រួល តម្លៃធៀបនឹង ខែមុន	បម្រែបម្រួល តម្លៃធៀបនឹង ឆ្នាំមុន	សៀងអាហារ	ខ្នាត	តម្លៃមធ្យម ប្រចាំខែ បច្ចុប្បន្ន	បម្រែបម្រួល តម្លៃធៀបនឹង ខែមុន	បម្រែបម្រួល តម្លៃធៀបនឹង ខែមុន	បម្រែបម្រួល តម្លៃធៀបនឹង ឆ្នាំមុន
អង្ករចម្រុះ	Kg	2,484	➔ 0.3%	➔ 0.3%	➔ -3.1%	កាវ៉ាត	Kg	3,239	➔ 2.5%	⬆ 13.4%	⬆ 35.7%	អំពិលទុំ (អត់គ្រាប់)	Kg	9,400	●	⬇ -9.4%	●
អង្ករបាក់៣០-៣៥%	Kg	2,420	➔ 3.6%	➔ -3.4%	●	ស្លឹកបាស	Kg	3,972	➔ -1.2%	⬆ 11.9%	➔ 0.5%	ព្រលឹត	Kg	1,883	➔ -3.4%	⬆ 20.2%	●
ត្រីផ្លែកំរស់	Kg	9,679	➔ 1.0%	➔ -1.9%	➔ -4.6%	ស្លឹកម្រុំ	Kg	4,161	➔ -4.6%	⬆ 39.5%	➔ 4.8%	ត្រួយស្ករ	Kg	7,560	⬆ 17.8%	⬆ 16.7%	●
ត្រីប្រា(រស់)	Kg	6,786	➔ 0.1%	➔ 1.6%	➔ 3.7%	ស្ករក្រញាយ	Kg	3,933	➔ 1.3%	⬆ 34.2%	⬇ -19.8%	ត្រួយនោង	Kg	4,000	➔ 0.0%	●	●
ត្រីអណ្តែង(រស់)	Kg	7,022	➔ 2.3%	➔ 1.9%	➔ 2.2%	ស្ករត្រី	Kg	3,679	➔ 2.7%	⬆ 20.6%	⬇ -11.6%	ត្រួយ ឬ ផ្កាអង្ការដី	Kg	4,500	●	●	●
ត្រីដង្កែ(ផ្លែកំរ)	Kg	25,353	➔ 2.4%	⬆ 5.4%	➔ 4.2%	ស្ករចម្អិន	Kg	3,281	➔ -4.4%	⬆ 17.7%	⬇ -9.9%	ធុតអំបោះ	Kg	7,114	⬆ 9.8%	⬇ -8.4%	●
ប្រហុក	Kg	7,327	⬇ -6.2%	⬇ -12.5%	⬇ -6.8%	ស្ករខៀវ	Kg	3,256	➔ 4.7%	⬆ 10.7%	➔ -4.8%	ស្ករក្តោប	Kg	3,176	⬇ -8.1%	⬆ 24.2%	●
ត្រីពោធិ៍	Kg	9,412	➔ 3.0%	➔ -1.1%	●	ផ្លែដូង	Kg	3,626	⬆ 10.4%	⬆ 17.7%	⬇ -5.6%	ស្ករក្តោប	Kg	3,264	⬇ -10.0%	⬇ -10.9%	●
ត្រីខ្យា	Kg		●	●	●	ស្លឹកកងបំ	Kg	3,617	⬇ -26.2%	➔ 2.1%	⬇ -10.5%	សណ្តែកបណ្តុះ	Kg	2,590	⬆ 15.8%	⬆ 15.0%	●
ត្រីសណ្តាយ	Kg		●	●	●	ត្រួយល្អៅ	Kg	4,243	➔ -1.5%	⬆ 22.5%	➔ 0.5%	ក្តីបឌីឡិក	Kg	2,750	⬆ 26.9%	⬇ -15.4%	●
សាច់ជ្រូក៣ដាន់	Kg	14,477	➔ -2.1%	➔ -1.9%	➔ 4.1%	ផ្លែល្អៅ	Kg	2,020	⬆ 10.3%	⬆ 28.8%	⬆ 7.0%	ពោតបារាំង	Kg	4,485	⬆ 8.7%	⬆ 28.1%	●
ឆ្អឹងជំនីជ្រូក	Kg	15,027	➔ 0.8%	➔ -0.2%	●	ឆ្នែក	Kg	2,000	●	⬆ 81.8%	➔ -3.2%	ស្បៀតពោត	Kg	7,944	➔ 1.1%	⬆ 20.7%	●
ឆ្អឹងជ្រូកស៊ីប	Kg	11,928	➔ 0.1%	➔ -0.9%	●	ត្រឡាច	Kg	1,798	➔ 1.0%	➔ 2.0%	⬇ -5.2%	ផ្លែពោត	Kg	1,650	●	⬆ 65.0%	●
ជើងជ្រូក	Kg	12,183	➔ 0.0%	➔ 0.6%	●	គ្រប់វែង	Kg	2,620	➔ 2.1%	⬆ 11.8%	➔ 4.0%	ផ្លែត្នោតខ្ចី(ចិត្រូច)	Kg	8,000	●	⬆ 77.8%	●
សាច់គោយាវ	Kg	14,350	⬆ 10.6%	➔ 4.9%	⬇ -6.4%	គ្រប់ស្រួយ	Kg	2,165	⬇ -19.4%	➔ -3.3%	⬇ -26.2%	ត្រសក់	Kg	2,486	⬆ 52.0%	⬆ 43.8%	●
សាច់មាន់ (ប៊ីសាសនី)	Kg	12,800	➔ 0.8%	➔ 1.4%	➔ 3.1%	ប៉េងប៉ោះ	Kg	4,117	⬆ 10.0%	⬆ 9.6%	➔ 2.8%	ម៉ើមត្រាវ	Kg	5,792	➔ 0.7%	➔ 4.8%	●
សាច់មាន់ (ស៊ីកី)	Kg	13,475	➔ 2.2%	⬆ 5.1%	●	ននោងមូល	Kg	2,231	⬆ 6.2%	⬆ 12.5%	⬇ -6.6%	ម៉ើមឆែម	Kg	2,675	⬆ 7.0%	➔ -0.4%	●
ស៊ីតទា	10 eggs	4,809	➔ 0.9%	➔ 0.8%	⬇ -13.0%	ននោងជ្រុង	Kg	2,447	⬆ 16.1%	⬆ 11.0%	⬇ -6.4%	ទំពាំង	Kg	2,606	⬇ -10.2%	⬆ 16.4%	●
ស៊ីតទាប្រៃ	10 eggs	6,429	➔ -1.6%	➔ -1.4%	⬇ -5.5%	ល្អុងខ្ចី	Kg	1,024	⬇ -10.0%	⬇ -15.6%	⬆ 7.4%	ចេកណាំកំទុំ	Kg	1,959	⬇ -10.4%	⬇ -21.8%	⬆ 10.3%
ប្រេងឆា	5 litres	27,100	⬆ 5.8%	⬆ 10.2%	⬆ 6.3%	សណ្តែកកូរ	Kg	3,564	⬆ 33.5%	⬆ 33.0%	⬆ 9.1%	ស្វាយកែវមៀតទុំ	Kg	1,750	⬇ -6.7%	●	⬆ 16.7%
អំពិលម៉ត់អ៊ុយត	Kg	1,159	➔ -3.1%	⬆ 7.8%	⬆ 16.8%	ត្រួយងចេក	Kg	2,103	⬇ -5.7%	⬆ 10.5%	⬆ 27.7%	ម្នាស់ទុំ	Kg	2,653	➔ -0.5%	⬆ 6.1%	●
ទឹកត្រី (ប្របង្គំឃ្នកប៉ាក)	730 ml	3,141	➔ -1.1%	➔ -0.3%	➔ 1.0%	ផ្កាខាត់ណា	Kg	6,600	⬇ -8.1%	⬆ 7.2%	➔ -2.8%	ទឹកដោះគោស្រស់	140 ml	1,631	➔ -1.4%	➔ 2.9%	⬇ -7.4%
សណ្តែកដី	Kg	9,147	➔ 4.1%	➔ 2.9%	➔ -0.9%	ដើមខាត់ណា	Kg	5,045	⬆ 8.8%	⬆ 25.4%	⬇ -25.5%	កូកាតូឡា	330 ml	1,600	➔ 2.0%	➔ 3.5%	➔ 4.2%
សណ្តែកសៀង	Kg	4,736	➔ 1.1%	⬇ -9.4%	➔ -2.1%	ដំឡូងផ្កាពណ៌លឿង	Kg	1,994	⬇ -7.4%	⬇ -17.4%	➔ -3.1%	សាំងធម្មតា	litre	3,714	➔ -0.9%	⬇ -5.3%	⬇ -10.3%
សណ្តែកខៀវ	Kg	5,642	➔ 0.3%	⬆ 5.8%	➔ 1.2%	ខ្ទឹមសរ	Kg	7,371	➔ 4.9%	⬆ 6.9%	⬆ 13.1%	ម៉ាស៊ូត	litre	3,386	➔ -3.6%	⬇ -9.2%	⬇ -19.6%
ត្រកួន	Kg	2,729	⬇ -10.8%	⬆ 7.2%	⬇ -7.3%	អំពិលទុំ (មានគ្រាប់)	Kg	5,905	➔ -1.4%	⬆ 46.1%	⬆ 71.8%	ជីស៊ុយវ៉េ	Kg	2,200	➔ -0.5%	➔ -0.7%	⬇ -11.5%

សម្គាល់៖ ទិន្នន័យនិងបម្រែបម្រួលតម្លៃ ដែលបានរាយការណ៍គឺជាតម្លៃដាក់ស្តែង ឧ. តម្លៃរាយការណ៍ពីទីផ្សារផ្ទាល់។

- ទិសដៅបម្រែបម្រួលធៀបជាមួយខែមុន និងឆ្នាំមុន៖
- ⬆ កើនឡើង នៅពេលភាគរយបម្រែបម្រួលច្រើនជាង ៥%
  - ➔ ថេរ នៅពេលភាគរយបម្រែបម្រួលនៅចន្លោះពី ៥% និង -៥%
  - ⬇ ថយចុះ នៅពេលភាគរយបម្រែបម្រួលតិចជាង -៥%
  - គ្មានតម្លៃកត់ត្រា



# ឧបសម្ព័ន្ធទី៣៖ តម្លៃនៃកញ្ចប់ស្បៀងអាហារមូលដ្ឋាន

ការគណនាតម្លៃនៃកញ្ចប់ស្បៀងអាហារមូលដ្ឋាន ដែលបង្ហាញនៅក្នុង របាយការណ៍នេះ ផ្អែកលើការវិភាគកញ្ចប់ចំណាយអប្បបរមា (MEB) នៅប្រទេសកម្ពុជា។ ដើម្បីរៀបចំកញ្ចប់អាហារសម្រាប់ការវិភាគនេះ ក្រុម គ្រួសារគោលត្រូវបានវិភាគចេញពីទិន្នន័យអង្កេតសេដ្ឋកិច្ច សង្គមកិច្ច ឆ្នាំ ២០១៤ ផ្អែកលើលក្ខខណ្ឌដូចខាងក្រោម៖

- i. គ្រួសារដែលមានការចំណាយប្រចាំខែនៅចន្លោះបញ្ជីភាគទី២ និងទី៤
- ii. គ្រួសារមានសន្តិសុខស្បៀងគ្រប់គ្រាន់ (ពិន្ទុកម្រិតទទួលបានអាហារ អំចទទួលយកបាន)
- iii. គ្រួសារមិនបានប្រើប្រាស់យុទ្ធសាស្ត្រអវិជ្ជមានដើម្បីដោះស្រាយបញ្ហា ខ្វះស្បៀង។

កញ្ចប់ស្បៀងអាហារសម្រាប់ក្រុមគ្រួសារគោលនេះ ត្រូវបានបង្កើតឡើង ដើម្បីស្វែងយល់អំពីទម្រង់នៃការទទួលបានអាហារ ដែលសមស្របទៅ នឹងអាហាររបស់គ្រួសារនីមួយៗគួរទទួលបាន ដើម្បីរស់នៅប្រកបដោយ សុខភាពល្អ និងជីវិតសកម្ម។<sup>1</sup> ដូច្នេះ ស្បៀងអាហារជាក់លាក់ត្រូវបាន កំណត់ ដើម្បីជាតំណាងឱ្យក្រុមអាហារនានាដែលមាននៅក្នុងផ្នែកការ ចំណាយលើស្បៀងអាហារ (សូមមើលតារាងទី២សម្រាប់បញ្ជីស្បៀង អាហារពេញ)។ ថាមពលគីឡូកាឡូរី និងបរិមាណស្បៀងត្រូវបានវិភាគ ចេញពីទិន្នន័យការចំណាយរបស់អង្កេតសេដ្ឋកិច្ច សង្គមកិច្ច ឆ្នាំ២០១៤ ដើម្បីកំណត់កម្រិតកាឡូរីមួយកញ្ចប់សម្រាប់មនុស្សម្នាក់ គួរទទួលបាន ដើម្បីរស់នៅប្រកបដោយសុខភាពល្អ និងជីវិតសកម្ម តាមទម្រង់សិទ្ធិ ទទួលបានជាមូលដ្ឋាន។

ប្រភេទស្បៀងអាហារមួយចំនួនមិនត្រូវបានតាមដានដោយប្រព័ន្ធតាមដានទីផ្សាររបស់ WFP ដូច្នេះប្រភេទស្បៀងអាហារជាក់លាក់នោះមិនត្រូវបានរាប់បញ្ចូលនៅក្នុងកញ្ចប់ ស្បៀងអាហារ ដែលបានតាមដាននៅក្នុងរបាយការណ៍នេះទេ។ ទោះជាយ៉ាងណា ទម្រង់នៃការបរិភោគស្បៀងអាហារនីមួយៗ (ទម្ងន់ គិតជា ក្រាម/ម្នាក់/ថ្ងៃ) អាចតំណាងឱ្យ តម្លៃនៃមូលហេតុប្រកបដោយអាហារូបត្ថម្ភ នៅក្នុងប្រទេសកម្ពុជា។

តារាង២៖ សង្ខេបធាតុចូលសម្រាប់គណនាតម្លៃនៃកញ្ចប់ស្បៀងអាហារមូលដ្ឋាន

ក្រុម អាហារ <sup>2</sup>	ប្រភេទអាហារ <sup>3</sup>	ប្រភេទអាហារ <sup>4</sup>	គីឡូកាឡូរី/ ម្នាក់/ថ្ងៃ <sup>2</sup>	ក្រាម/ ម្នាក់/ថ្ងៃ <sup>2</sup>	រៀល/ ក្រាម <sup>4</sup>	រៀល/ម្នាក់/ ខែ <sup>4</sup>
Cereals	Rice	1.1. អង្ករចម្រុះ/ Mixed Rice	1,470.23	413.0	2.6	33,131
Fish	Mud fish	2.1. ត្រីដូក់(រស់)/ Snakehead fish (Live)	76.47	91.0	11.0	30,543
Meat	Pork	3.1. សាច់ជ្រូក៣ជាន់/ 3-layer pork/Pork with fat	77.75	40.7	15.7	19,384
Egg	Duck egg	4.1. ស៊ុតទា/Duck egg	21.92	11.8	8.2	2,964
Diary	Milk	---NA---	7	12.0	---	---
Oil	Vegetable oil	5.1. ប្រេងឆា/ Vegetable Oil: Saji ឬ Mongsay ឬ Cailan	115.36	12.8	6.1	2,387
Veg	Morning Glory	8.1. ត្រកូន/ Morning glory	34.76	231.7	3.3	23,476
Tuber	Sweet Potato	8.25. ដំឡូងផ្កាពណ៌ លឿង/ Orange-flesh Sweet Potatoes	19.21	19.6	2.5	1,464
Pulses	Soybean/green bean	---NA---	8	21.6	---	---
Fruit	Banana	---NA---	91	96.4	---	---
<b>Total</b>			<b>1,937</b>	<b>950.6</b>	<b>---</b>	<b>113,348</b>

<sup>1</sup> តម្លៃនៃកញ្ចប់ស្បៀងអាហារមូលដ្ឋាននៅក្នុងរបាយការណ៍បច្ចុប្បន្នភាពទីផ្សារនេះ មិនដូចគ្នា ជាមួយតម្លៃនៃកញ្ចប់ស្បៀងអាហាររបស់វិទ្យាស្ថានជាតិស្ថិតិក្រសួងផែនការប្រើសម្រាប់គណនាបន្ទាត់ភាពក្រីក្រថ្នាក់ជាតិឡើយ។ កញ្ចប់ស្បៀងអាហារនៅក្នុងរបាយការណ៍នេះត្រូវបានគណនាដោយប្រើវិធីសាស្ត្រផ្សេង ហើយមានប្រយោជន៍ជាចម្បងសម្រាប់តម្លៃស្បៀងអាហារ។  
<sup>2</sup> ការអង្កេតសេដ្ឋកិច្ច សង្គមកិច្ច ឆ្នាំ២០១៤ វិទ្យាស្ថានជាតិស្ថិតិ ប្រទេសកម្ពុជា។  
<sup>3</sup> ការប៉ាន់ប្រមាណពីគម្លាតនៃការចំណាយ និងកញ្ចប់ចំណាយអប្បបរមានៅកម្ពុជា។ របាយការណ៍បច្ចេកទេស ខែមិថុនាឆ្នាំ២០២០ WFP ប្រចាំប្រទេសកម្ពុជា។  
<sup>4</sup> បច្ចុប្បន្នភាពទីផ្សារ និងការតាមដានតាមរដូវកាល ខែវិច្ឆិកា ឆ្នាំ២០២៤ WFP ប្រចាំប្រទេសកម្ពុជា។