



Programa
Mundial de
Alimentos

SALVAR
VIDAS
CAMBIAR
VIDAS

EVALUACIÓN DE SEGURIDAD ALIMENTARIA PARA POBLACIÓN MIGRANTE COLOMBIA 2024



INTRODUCCIÓN

Colombia ha sido reconocido como el principal país receptor de migrantes, refugiados y retornados procedentes de Venezuela. Según cifras de Migración Colombia, a diciembre de 2024 residían 2.815.611 migrantes con vocación de permanencia¹ y se estima que durante el mismo año aproximadamente 33.385 personas cruzaron el país cada mes en tránsito hacia otros destinos².

En la última década, el Estado Colombiano ha implementado diversos mecanismos para regularizar a la población migrante que van desde el Permiso Especial de Protección hasta el Permiso por Protección Temporal que a la fecha registra una cobertura del 69 %. Esto ha

permitido que esta población tenga un mayor acceso a servicios como salud, educación y al sistema de protección social.

No obstante a estos esfuerzos, persisten altos niveles de vulnerabilidad. Los migrantes enfrentan desafíos significativos para acceder a alimentos nutritivos y suficientes, lo que puede afectar su salud y bienestar general. Por esta razón resulta pertinente desarrollar estudios que identifiquen las necesidades específicas de los migrantes y las comunidades de acogida, facilitando la implementación de políticas y programas de asistencia más efectivos.

1. Migrantes venezolanos en Colombia | Tableau Public

2. Migración Irregular en Tránsito | Tableau Public



3.989

Hogares
encuestados
con vocación
de permanencia



483

Grupos de viaje
hispano-hablantes
encuestados



Información de
16.323
personas

Entre septiembre y octubre de 2024, el **Programa Mundial de Alimentos (WFP/PMA)** realizó una evaluación de seguridad alimentaria para población migrante con vocación de permanencia y migrantes en tránsito. Esta evaluación tuvo como objetivos: actualizar las cifras sobre seguridad alimentaria, evaluar la cobertura de protección social y analizar los procesos de integración socioeconómica de la población migrante en Colombia.

Metodología

La evaluación se realizó a través de una metodología cuantitativa y la información se recolectó a través de una encuesta cara a cara a hogares en el caso de migrantes con vocación de permanencia y a grupos de viaje en el caso de migrantes en tránsito.

Para migrantes con vocación de permanencia el tipo de muestreo utilizado fue probabilístico, polietápico estratificado en los 12 departamentos con mayor proporción de población migrante en el país³ y en el distrito capital de Bogotá y se consideraron los municipios como conglomerados. A su vez, dentro de cada municipio seleccionado, se llevó a cabo una selección aleatoria de hogares. En total se encuestaron 3.989 hogares,

equivalente a 15.012 personas.

En cuanto a la población migrante en tránsito, se utilizó una estrategia de muestreo por conveniencia. Se seleccionaron los municipios de Cúcuta en Norte de Santander, Ipiales en Nariño, y Turbo y Necoclí en Antioquia. En estos municipios, se identificaron las zonas donde es más probable encontrar migrantes en tránsito como: estaciones de autobuses, albergues temporales, y áreas urbanas con alta concentración de migrantes. En total se encuestaron 483 grupos de viaje hispanohablantes equivalente a 1.311 personas.

La medición de la seguridad alimentaria se realizó utilizando la metodología del Programa Mundial de Alimentos - *Consolidated Approach for Reporting Indicators of Food Security (CARI)* que resulta en un indicador con cuatro categorías: Seguridad Alimentaria, Seguridad Alimentaria Marginal, Inseguridad Alimentaria Moderada e Inseguridad Alimentaria Severa⁴. Los resultados obtenidos para migrantes con vocación de permanencia son representativos a nivel departamental y nacional con un nivel de confianza de 95 % y un error estimado de 1,6 %. En el caso de migrantes en tránsito los datos son indicativos.

3. Los departamentos incluidos en esta evaluación son: Antioquia, Arauca, Atlántico, Bolívar, Cesar, Cundinamarca, La Guajira, Magdalena, Nariño, Norte de Santander, Santander, Valle del Cauca y el Distrito Capital de Bogotá. Estos departamentos agrupan el 90 % de migrantes con vocación de permanencia en Colombia.

4. El indicador CARI es un indicador compuesto que tiene en cuenta tres componentes: el consumo de alimentos, la vulnerabilidad económica y el uso de estrategias basadas en los medios de vida.



I. RESULTADOS PARA POBLACIÓN CON VOCACIÓN DE PERMANENCIA

La evaluación de seguridad alimentaria evidencia que los hogares de migrantes con vocación de permanencia tienen un perfil demográfico similar al de la población colombiana, y se componen en su mayoría de personas adultas en edades productivas. **El 86 % de los hogares entrevistados llegaron hace más de dos años**, sólo un 3 % llevan menos de seis meses asentados en el país.

El tamaño promedio de hogar es de 3,7 personas, cifra levemente inferior a la registrada en la evaluación de 2022 de 4,2 personas. Se encontró que la tasa de dependencia demográfica promedio es de 0,73, lo que significa que por cada persona en edad productiva (15 a 59

años) hay en el hogar menos de una persona dependiente (0 a 14 años y adultos de 60 años o más). **En el 35 % de los hogares hay presencia de niños y niñas menores de 5 años** (48 % en 2022) y en el 8 % se encontraron mujeres gestantes (6 % en 2022).

En cuanto a las características de la jefatura del hogar, **el 64 % de los hogares tienen jefatura femenina** y el 36 % jefatura masculina. Al igual que lo encontrado en 2022, la mayor parte de los jefes/jefas tiene bajos niveles educativos -sólo el 14 % logran tener educación técnica o universitaria- y el 34 % padecen alguna discapacidad o enfermedad crónica.

1. ¿CUÁNTAS PERSONAS ESTÁN EN INSEGURIDAD ALIMENTARIA?

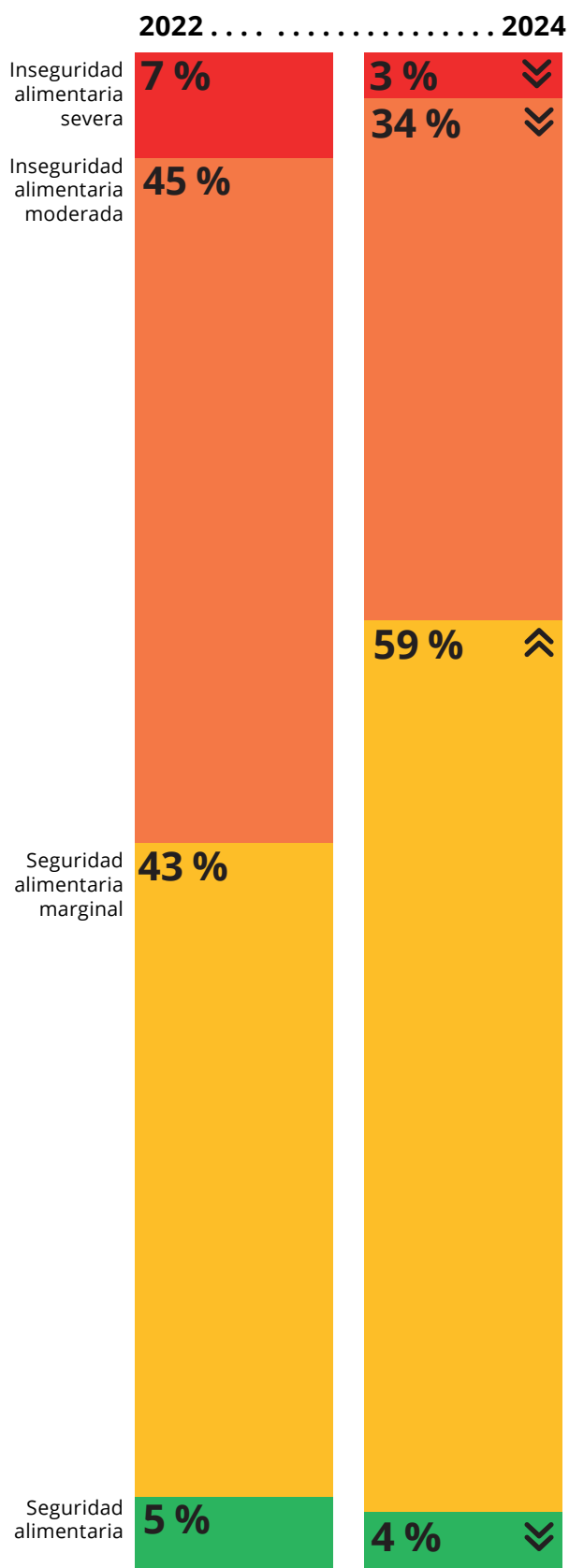


Gráfico 1. Niveles de seguridad alimentaria (%) 2022 y 2024

De acuerdo con esta evaluación, **el 37 % de los migrantes con vocación de permanencia se encuentra en inseguridad alimentaria moderada o severa**, lo que equivale a **1.041.000 personas** de acuerdo con el reporte de migrantes con vocación de permanencia a diciembre de 2024 elaborado por Migración Colombia⁵. Dentro de este grupo, **cerca de 84 mil personas se encuentran en inseguridad alimentaria severa**, lo que significa que experimentan brechas extremas en el consumo de alimentos, alta vulnerabilidad económica y, en la mayoría de los casos, utilizan estrategias de supervivencia irreversibles que ponen en riesgo sus medios de vida y aumentan su vulnerabilidad.

En comparación con los resultados obtenidos en 2022, se evidencia una mejora relativa en la situación de seguridad alimentaria de la población migrante con vocación de permanencia, al pasar de un 52 % a un 37 % de hogares en inseguridad alimentaria moderada o severa. Sin embargo, es importante anotar que esa reducción en la inseguridad alimentaria no se traduce en un incremento del porcentaje de hogares en seguridad alimentaria (4 %) sino en un aumento en el porcentaje de hogares en seguridad alimentaria marginal (59 %).

Si bien los hogares han podido satisfacer sus necesidades básicas de alimentación, lo han hecho utilizando diversas estrategias de afrontamiento.

5. Migrantes venezolanos en Colombia | Tableau Public

2. ¿DÓNDE SE ENCUENTRAN LAS POBLACIONES AFECTADAS POR INSEGURIDAD ALIMENTARIA?

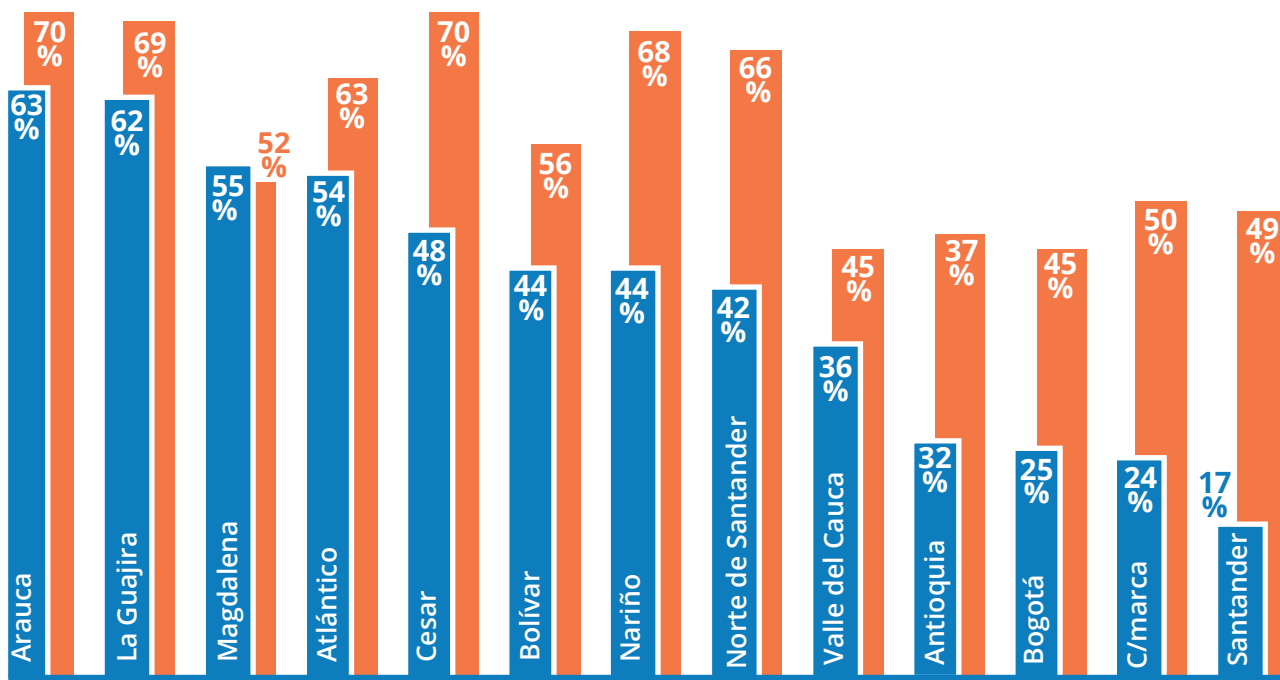


Gráfico 2. Prevalencia de inseguridad alimentaria a nivel departamental (%) 2022 y 2024

2022 2024

Departamentos con la situación más crítica (2024)

63%
Arauca

62%
La Guajira

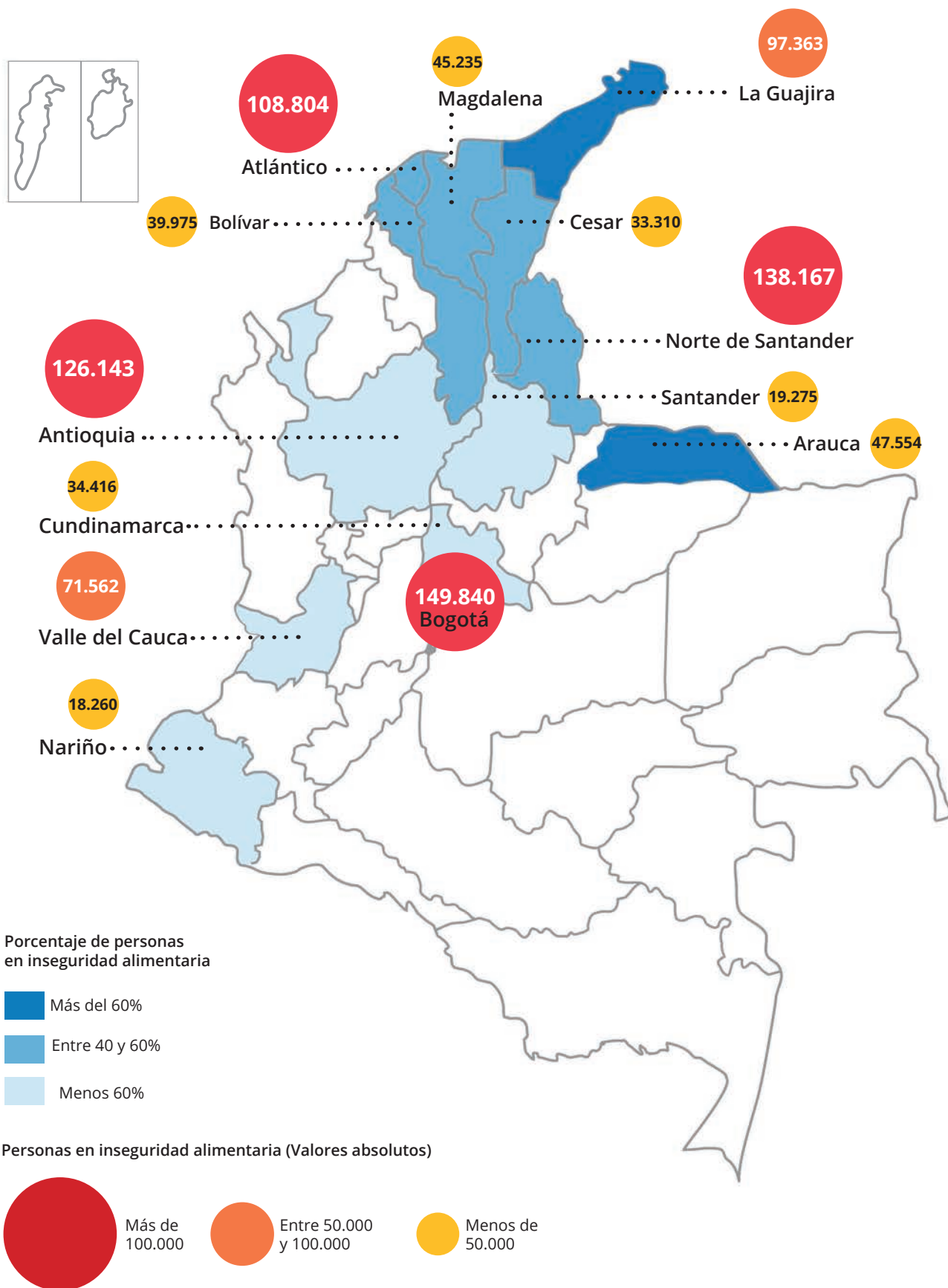
La prevalencia de la inseguridad alimentaria es mayor en departamentos fronterizos con niveles críticos de pobreza, desigualdad, desempleo y carencia de servicios básicos. Al igual que en la medición de 2022, los departamentos más afectados por inseguridad alimentaria son Arauca (63 %) y La Guajira (62 %).

En estos territorios la población colombiana también presenta una alta afectación. En la evaluación realizada por el Programa Mundial de Alimentos en 2023, dichos departamentos también se destacaron con altos porcentajes de inseguridad alimentaria: La Guajira (59 %) y Arauca (46 %).

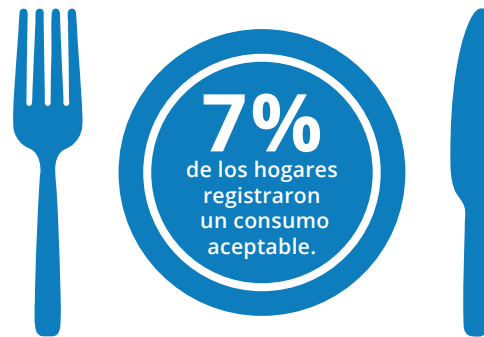
En el otro polo, **los que registraron una menor prevalencia de inseguridad alimentaria son: Santander (17 %), Cundinamarca (24 %) y Bogotá (25 %)**. La mejor situación relativa de la población migrante en estos territorios está relacionada con una combinación de un consumo de alimentos más frecuente y variado y una menor vulnerabilidad económica.

Cabe destacar que por densidad poblacional los departamentos con mayor número estimado de población en inseguridad alimentaria son: El Distrito Capital de Bogotá (149.840), Norte de Santander (138.167), Antioquia (126.143) y Atlántico (108.804).

Mapa 1. Prevalencia de inseguridad alimentaria (moderada o severa) por departamento 2024



3. COMPONENTES DE LA MEDICIÓN DE LA SEGURIDAD ALIMENTARIA



3.1 CONSUMO DE ALIMENTOS

La mayoría de los hogares migrantes con vocación de permanencia tiene un consumo alimentario inadecuado y una dieta con baja diversidad. **Solo en el 7 % de los hogares se registró un consumo aceptable sin hacer uso de estrategias de afrontamiento basadas en el consumo de alimentos**, es decir, sin implementar acciones para afrontar la falta de alimentos o dinero para comprarlos, como disminuir el número de comidas, el tamaño de las porciones o ajustar sus decisiones sobre qué alimentos comprar, entre otras. Esta cifra representa un deterioro en el consumo de alimentos frente al 2022, cuando este porcentaje fue 16 %.

Por otra parte, el porcentaje de hogares que logran un consumo aceptable con alto uso de estrategias como las mencionadas anteriormente pasó de un 62 % a un 75 % entre 2022 y 2024, lo que quiere decir que cada vez más **la mayoría de la población migrante logra un consumo adecuado de alimentos, disminuyendo las cantidades y la calidad de los productos.**

Gráfico 3. Puntaje de consumo de alimentos (%) 2022 y 2024

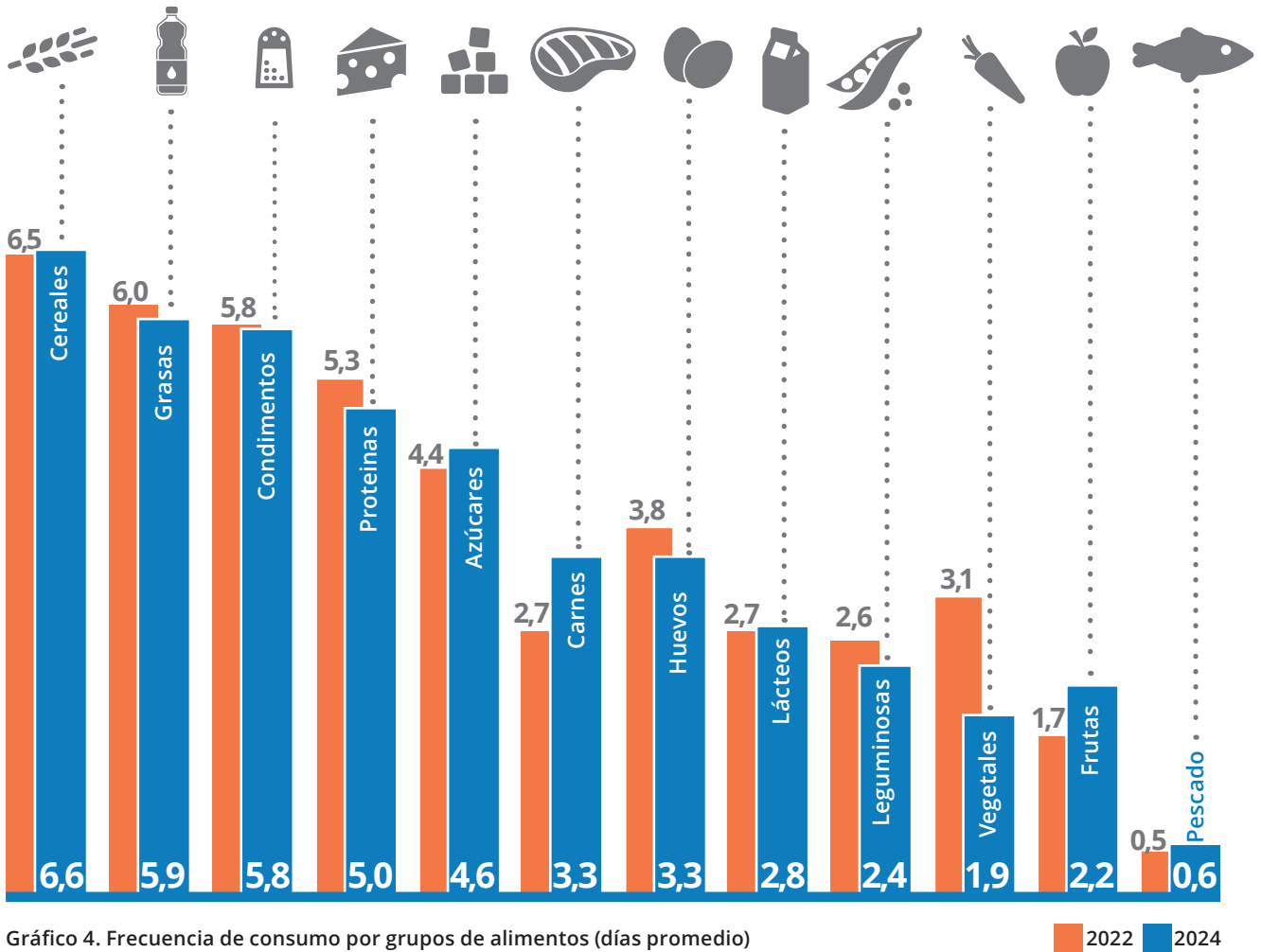


Gráfico 4. Frecuencia de consumo por grupos de alimentos (días promedio)

2022 2024



De acuerdo con la frecuencia del consumo de los diferentes grupos de alimentos, se encontró que **la dieta de los hogares migrantes con vocación de permanencia continúa basándose principalmente en cereales y grasas**, tal como se identificó en la evaluación de 2022.

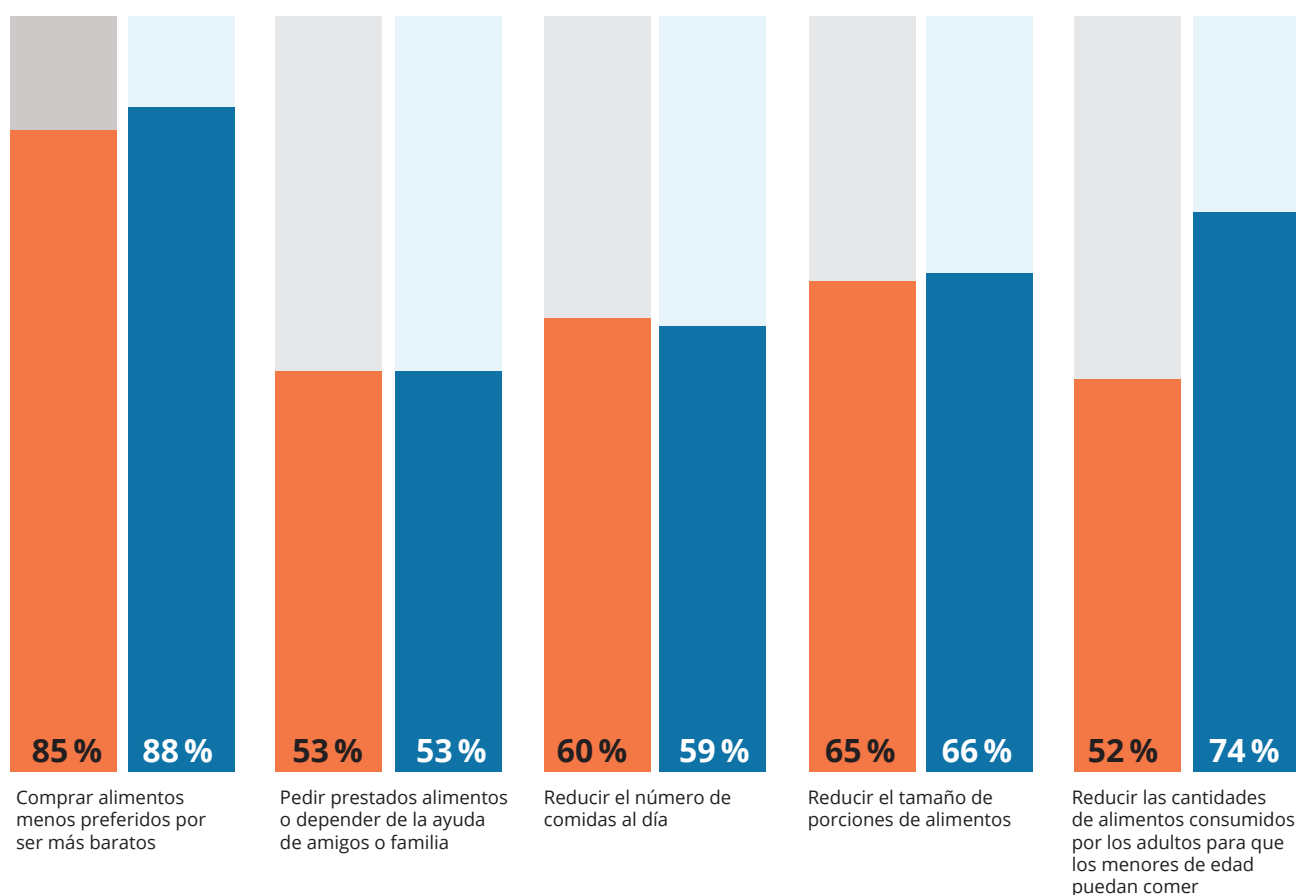
Aunque en 2024 hay un incremento en los días promedio de consumo de proteínas -explicado por el aumento en el consumo de huevos-, leguminosas y vegetales, la frecuencia del consumo de estos alimentos fuente de nutrientes básicos

sigue siendo baja, lo que puede traer consecuencias negativas en otras dimensiones del desarrollo humano como salud, educación y productividad laboral.

En cuanto al número de comidas, el 49 % de los hogares manifestó que consumió en promedio dos comidas al día durante los siete días previos a la encuesta, mientras que el **3 % se encontraba en una situación más crítica, consumiendo en promedio una comida al día o menos**. Este último porcentaje no presenta cambios frente a lo observado en 2022.

Gráfico 5. Uso de estrategias de afrontamiento asociadas al consumo (%) 2022 - 2024

2022 2024



97%

de los hogares migrantes emplearon al menos una estrategia de supervivencia asociada al consumo de alimentos.

ESTRATEGIAS DE AFRONTAMIENTO ASOCIADAS AL CONSUMO DE ALIMENTOS

Casi todos los hogares migrantes (97 %) emplearon al menos una estrategia de afrontamiento asociada al consumo de alimentos durante los siete días previos a la encuesta. Al igual que en la medición de 2022, la estrategia más utilizada fue comprar alimentos menos preferidos por ser más económicos (88 %), sin embargo, llama la atención que en esta ocasión la segunda estrategia y con un porcentaje muy alto de utilización ha sido la **reducción de las porciones de alimentos**

de los adultos para que los niños y niñas puedan comer (74 %).

En general todas las estrategias de afrontamiento asociadas al consumo de alimentos registran un alto porcentaje de uso. La estrategia que experimentó mayor incremento con relación a 2022 fue la de priorizar el consumo de los niños/as pequeños.



50%

de los hogares migrantes dependen de una sola fuente de ingreso.



1.130.000 COP.

Promedio del ingreso por hogar.

6. DANE - Encuesta Pulso de la Migración (EPM)

7. Para el 2024 el Salario Mínimo Legal Vigente en Colombia era de 1.300.000 pesos colombianos (COP).

3.2 VULNERABILIDAD ECONÓMICA

INGRESOS

Una proporción significativa de la población en edades productivas no genera ingresos al no lograr una inserción laboral efectiva.

De acuerdo con los resultados de la evaluación, el 60 % de las personas de quince años o más (9.212) trabajan, 8 % son desempleados y el 32 % se encuentra fuera de la fuerza de trabajo ya que dedican la mayor parte del tiempo a otras actividades (trabajo doméstico no remunerado, cuidado de miembros del hogar, estudio, etc.). Esta información es consistente con los últimos resultados de Pulso de la Migración publicados por el DANE y que corresponden a la ronda 7 de ese estudio (abril-mayo 2024)⁶.

Los hogares migrantes tienen principalmente fuentes de trabajo informales y precarias a las que dedican largas jornadas y en promedio ganan menos del salario mínimo.

Las tres principales fuentes de ingreso de la población migrante de acuerdo con esta evaluación son: **trabajo por cuenta propia (43%), trabajo asalariado (27 %) y jornaleo (10 %)**. Además, la mitad de los hogares dependen de una sola fuente y el promedio del ingreso por hogar es 1.130.000 COP, valor inferior al Salario Mínimo⁷.

Más de la mitad de los hogares experimentaron una disminución de sus recursos monetarios durante el semestre previo a la aplicación de la encuesta.

Un importante porcentaje de hogares (59 %) reportó que sus ingresos habían disminuido parcialmente en los últimos seis meses y un 3 % declaró que los habían perdido totalmente. Entre las principales razones por las que han experimentado disminuciones en los ingresos están: la reducción del salario (32 %), la pérdida del empleo (30 %) y la disminución de las ventas (21 %).

GASTOS

Pese a que la situación económica de la población migrante ha presentado una mejora relativa desde 2022, persiste una alta prevalencia de la pobreza. Al evaluar la vulnerabilidad económica a través de la comparación entre el gasto per cápita y la línea de pobreza monetaria, los resultados de la evaluación muestran que la prevalencia de la pobreza -que incluye a los hogares pobres y pobres extremos- pasó de 74 % en 2022 a 44 % en 2024. Si bien esto representa una disminución de la vulnerabilidad de esta población, los datos muestran que **cuatro de cada diez hogares no cuentan con recursos para acceder a una canasta básica de bienes y servicios.**

Entre los factores que pueden explicar la reducción en el porcentaje de hogares en condición de pobreza está por una parte la mejora en las condiciones de vida de la población en general en los últimos dos años y que han impactado positivamente también a la población migrante; por otra parte, la regularización de esta población y la reducción en la inflación, lo que ha hecho que el poder adquisitivo de los hogares mejore y puedan tener un gasto mayor al reportado en la evaluación de 2022.

En cuanto a su composición, **el gasto de los hogares se concentra principalmente en alimentos (55 %) y renta (17 %), rubros que concentran el 72 % del presupuesto.** Otros gastos como pago de servicios públicos corresponden al 7 % y salud y educación al 2 % cada uno. Estos resultados mantienen el patrón del año 2022 en el que el gasto en alimentos representaba el 47 % y la renta el 24 %, equivalentes al 71 % del total del presupuesto de los hogares.

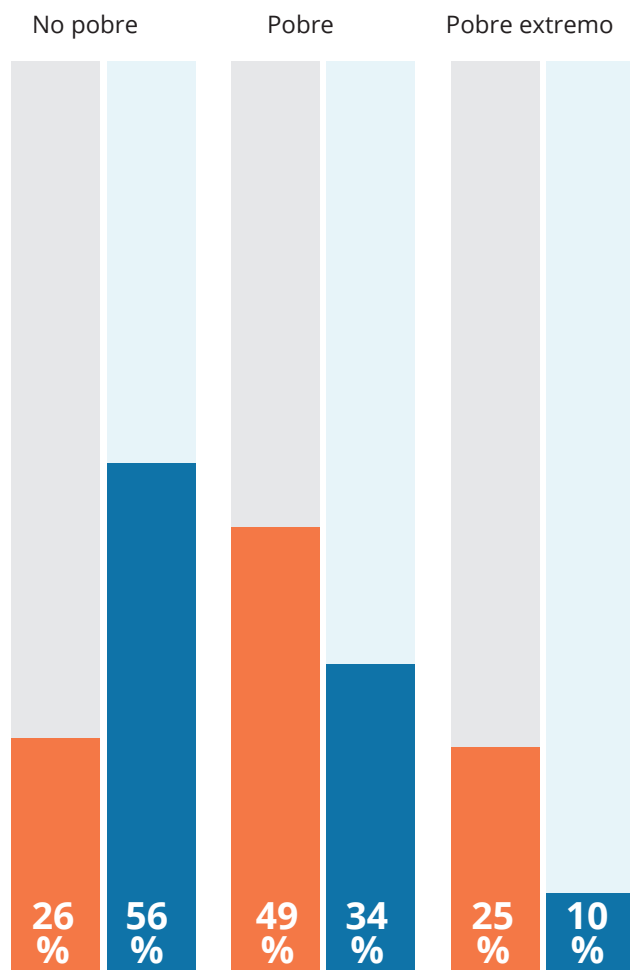


Gráfico 6. Vulnerabilidad económica (%) 2022 - 2024

2022 2024

DEUDA

Ante la alta volatilidad de los ingresos, uno de los mecanismos más utilizados por los hogares para poder cubrir sus necesidades básicas es el endeudamiento. El 43 % de los hogares migrantes reportaron tener una deuda al momento de la encuesta. Cabe destacar que los principales motivos para haber contraído la deuda están asociados a gastos básicos, siendo el pago de renta el primer motivo (43 %), seguido por comprar comida (21 %) y pago de servicios públicos (12 %). Sólo el 8 % de los hogares se endeudaron para comprar un activo, lo que denota que gran parte de la deuda es improductiva, lo cual aumenta la vulnerabilidad.

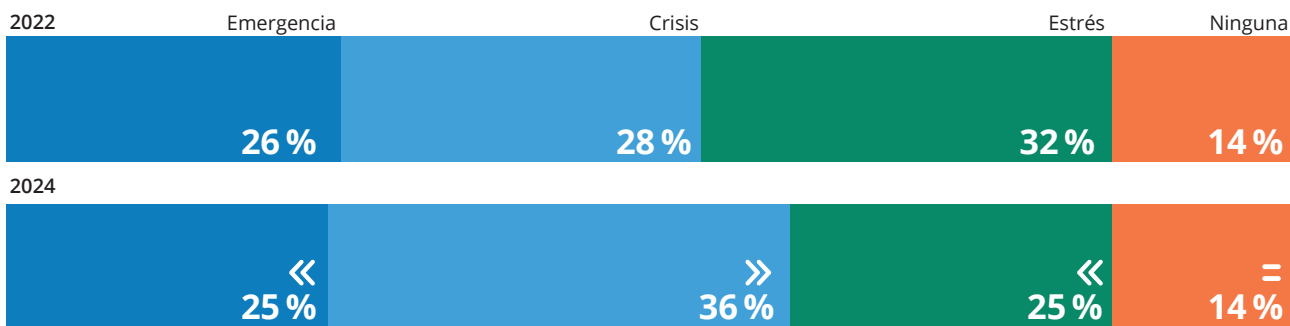
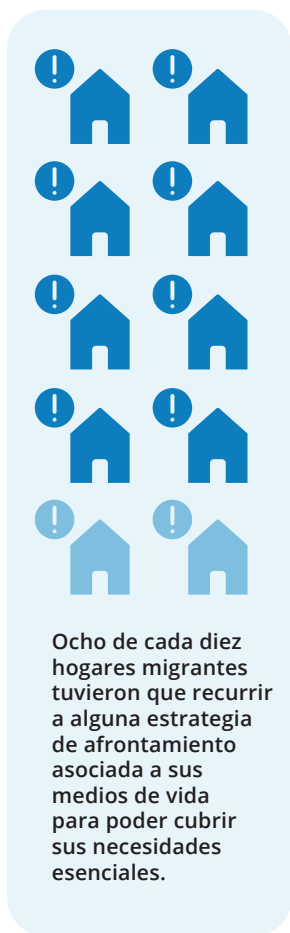


Gráfico 7. Utilización de estrategias de afrontamiento asociadas a los medios de vida 2022 y 2024



3.3 ESTRATEGIAS DE AFRONTAMIENTO ASOCIADAS A LOS MEDIOS DE VIDA

Además de las estrategias asociadas al consumo de alimentos, los hogares pueden implementar acciones para afrontar la falta de alimentos o dinero para comprarlos, que están más relacionadas con los medios de vida. Estas estrategias tienen distintos niveles de severidad: estrés, crisis o emergencia⁸, de acuerdo con el nivel de agotamiento de los medios de vida.

Ocho de cada diez hogares migrantes tuvieron que recurrir a alguna estrategia de afrontamiento asociada a sus medios de vida para poder cubrir sus necesidades esenciales.

Al enfocarse en la estrategia más severa se encontró que, comparado con 2022, hubo un aumento en el uso de estrategias de crisis y una disminución en

el uso de estrategias de estrés, mientras que el porcentaje de hogares que utilizó alguna estrategia de emergencia se mantuvo casi igual. Es probable que este patrón esté relacionado con un agotamiento de los medios de vida que ha causado que hogares que hace dos años ponían en marcha estrategias de estrés, hayan comenzado a tomar acciones más severas.

Entre las estrategias de estrés, la más utilizada fue comprar artículos de primera necesidad (alimentos, aseo personal, ropa...) a crédito o fiado (45 %). Dentro de las de crisis, la más utilizada fue reducir gastos esenciales en salud y educación (46 %) y, en el caso de las estrategias de emergencia, la acción más frecuente fue pedir ayuda o donación en la calle para comprar comida (15 %).

8. Las estrategias de “estrés” indican que el hogar tiene capacidad reducida para hacer frente a crisis futuras como resultado de la reducción de recursos o incremento de deudas. Las estrategias de “crisis” se asocian con la reducción directa de la productividad futura del hogar, que incluye la formación de capital humano. Las estrategias de “emergencia” también afectan la productividad futura, pero son más difíciles de revertir o más dramáticas por naturaleza.



4. REGULARIZACIÓN E INTENCIÓN DE EMIGRAR DE LAS Y LOS JEFES DE HOGAR



9 de cada 10 jefas y jefes de hogar no tiene planes de irse de Colombia en los próximos 12 meses.

En este estudio se ratifica que el principal motivo que ha tenido la población migrante para salir de su país ha sido la situación económica, seguido por las dificultades para conseguir alimentos, y la falta de empleo o de oportunidades para generar ingresos.

En materia de regularización, un importante porcentaje de las y los jefes de hogar entrevistados (62 %) manifestaron que ya contaban con el permiso de protección temporal (PPT), lo que es consistente con las cifras oficiales de Migración Colombia que a diciembre de 2024 reportaban que 1.939.987⁹

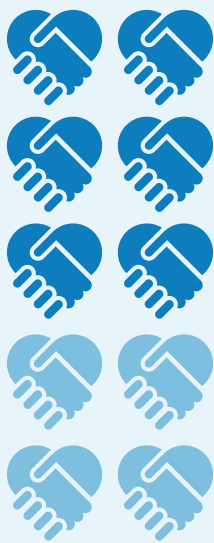
personas ya contaban con este documento, equivalente al 69 % de los migrantes con vocación de permanencia.

La mayoría de las y los jefes de hogar no tienen intenciones de irse de Colombia en los próximos 12 meses. El 86 % respondió que no tiene planes de dejar el país, un 3 % aún no sabe si emigrará y un 11 % sí tiene planes. En este último caso las principales motivaciones son la reunificación familiar, la búsqueda de trabajo y el acceso a alimentos. Para este grupo los dos principales países de destino son Venezuela (63 %) y Estados Unidos (26 %).

9. Migrantes venezolanos en Colombia | Tableau Public



5. INTEGRACIÓN SOCIOECONÓMICA



El 60% de la población migrante se siente altamente integrada a la sociedad colombiana.

Entre la población migrante con vocación de permanencia predomina un alto sentimiento de integración a la sociedad colombiana y una percepción de no discriminación.

El 60 % respondió que se sienten completamente integrados, es decir, se sienten parte de una sociedad en la cual es posible acceder a los derechos de educación, salud, vivienda y empleo, entre otros, con una situación migratoria regular, y donde se mantiene buenas relaciones con las personas que la integran, tanto a nivel de ciudad, vecindario, barrio, como en las organizaciones a las que pertenecen.

Sólo el 2 % manifestaron que no se sentían integrados. El 38 % restante se sienten parcialmente integrados.

Aunque predomina una percepción de no discriminación entre la población migrante, **hay un 14 % de hogares que se han sentido muy discriminados**; la gran mayoría (95 %) manifiestan que dicha discriminación se ha debido principalmente a su nacionalidad y los principales lugares donde la han experimentado son los espacios públicos, los lugares de trabajo y la comunidad o barrio.



Gráfico 7. ¿Durante el tiempo que llevan viviendo en Colombia qué tan discriminados se han sentido o han sido los integrantes del hogar?



6. PROTECCIÓN SOCIAL



El 60% de los hogares migrantes han solicitado la encuesta SISBÉN.

La integración en el Sistema de Protección Social colombiano por parte de la población migrante es todavía parcial.

Teniendo en cuenta que el SISBÉN es el Sistema de Identificación de Potenciales Beneficiarios de Programas Sociales del Estado Colombiano¹⁰ y que desde finales del año 2021 el Gobierno amplió la cobertura a la población migrante venezolana, **se preguntó a los hogares si ya habían solicitado la encuesta SISBÉN. El 60 % declaró haberlo hecho.** De este grupo de hogares, **el 45 % quedó clasificado en el nivel A (pobreza extrema), el 27 % en nivel B (pobreza moderada), el 1 % en nivel C (hogares en condiciones de vulnerabilidad), el 20 % en nivel D (no pobre) y un 7 % respondió que no sabía.**

Estos resultados demuestran la alta vulnerabilidad en la que aún se encuentra la población migrante venezolana en Colombia no obstante los esfuerzos que se han realizado para regularizarla y lograr su integración socioeconómica.

En cuanto a los hogares que aún no han solicitado la encuesta SISBÉN (40 %), los principales motivos para no haberlo hecho son: el desconocimiento sobre el proceso (45 %) y la falta de la documentación que se requiere (43 %). Estos resultados sugieren que se debe seguir haciendo sensibilización sobre la importancia de solicitar la encuesta y pedagogía sobre los requisitos y trámites para acceder al Sistema de Protección Social.

10. ¿Qué es el Sisbén?

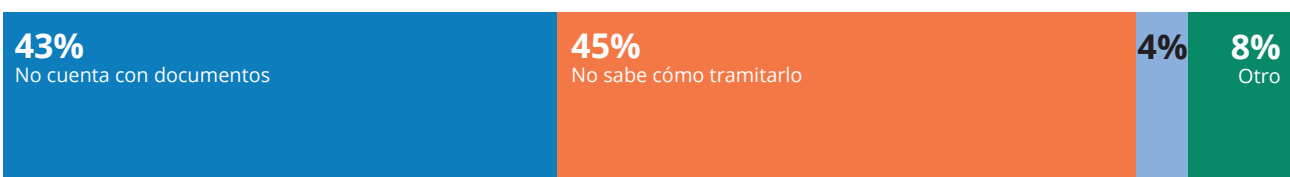


Gráfico 8. ¿Cuál es el motivo por el cual no ha solicitado la encuesta SISBÉN?

No le parece importante



II. RESULTADOS PARA MIGRANTES EN TRÁNSITO

De acuerdo con información de Migración Colombia, durante 2024 se registraron 400.612 flujos migratorios irregulares, lo que quiere decir que en promedio 33.385 migrantes en tránsito circularon cada mes, provenientes principalmente de Venezuela (75 %), Ecuador (6 %), Haití (4 %) y China (3 %)¹¹. Pese a la gran diversidad de nacionalidades de esta población, la encuesta dirigida a grupos de viaje solamente se aplicó a migrantes de habla hispana.

En promedio, los grupos de viaje entrevistados están conformados por 2,7 integrantes; en el 33 % de los casos, se encuestaron personas que viajaban solas. En los casos en que las personas viajaban en grupo, se entrevistó a quien ejercía el liderazgo. **De las 483 personas que respondieron la encuesta, el 97 % eran de nacionalidad venezolana y el 3 % restante eran originarios de países de Suramérica** (Argentina, Brasil, Bolivia, Chile, Perú y Ecuador).

En cuanto a las características demográficas de las personas entrevistadas, el 54 % se identificaron con el género femenino y el 46 % con el género masculino; solamente una persona declaró una identidad de género diferente a estas dos categorías. El promedio de edad fue de 30,8 años y aunque el 88 % no se adscribe a ningún grupo étnico, **el 7 % se identificó como afrodescendiente y el 5 % como indígena**. En lo que corresponde al nivel educativo, el 46 % de las personas encuestadas contaban con un nivel de secundaria incompleta o menos, otro 42 % había terminado la secundaria (secundaria completa o superior incompleta) y **el 12 % había terminado algún programa de educación superior (técnico, tecnológico o universitario)**.

11. Migración Irregular en Tránsito | Tableau Public

1. ¿CUÁNTAS PERSONAS ESTÁN EN INSEGURIDAD ALIMENTARIA?

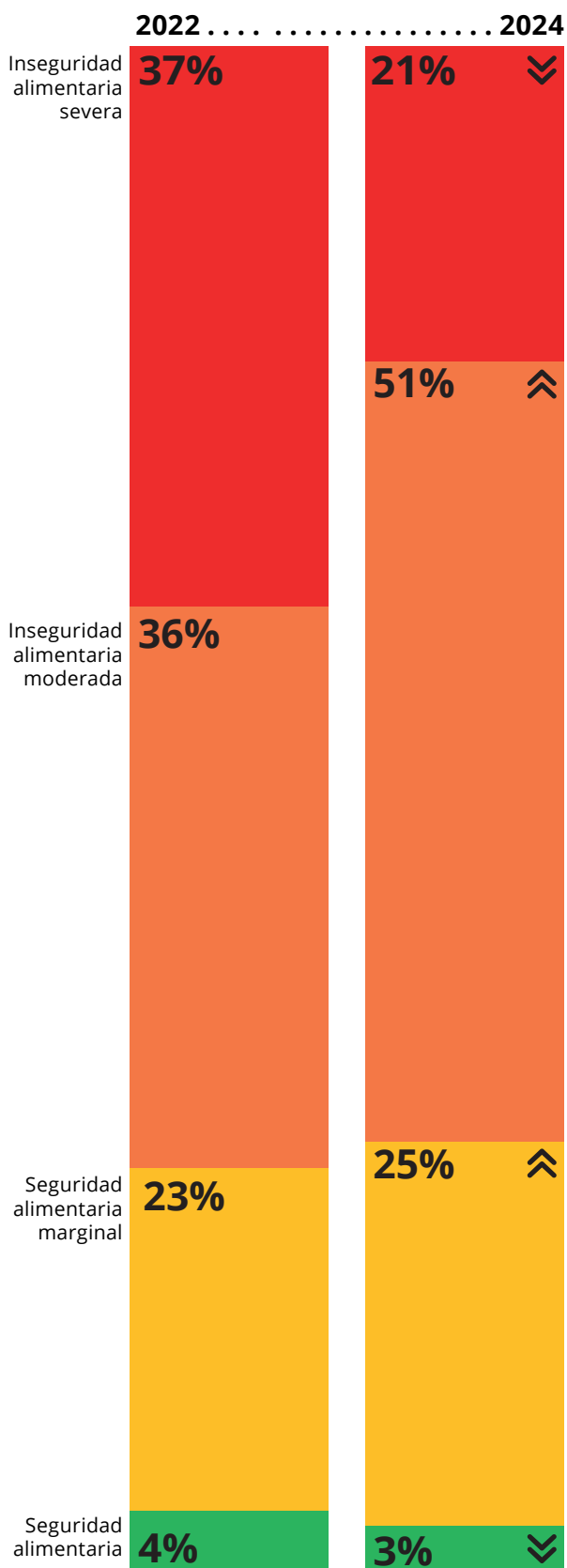


Gráfico 1. Niveles de seguridad alimentaria (%) 2022 y 2024

La población migrante en tránsito experimenta una alta prevalencia de la inseguridad alimentaria. De acuerdo con los resultados de esta evaluación, el 72 % de los grupos de viaje se enfrentan a una situación de inseguridad alimentaria; cinco de cada diez grupos de viaje se encuentran en inseguridad alimentaria moderada y dos de cada diez en inseguridad alimentaria severa. En comparación con los resultados de 2022, la situación de esta población presenta una mejora relativa; si bien la prevalencia de la inseguridad alimentaria disminuye solamente un punto porcentual, se observa un cambio significativo en la severidad de la situación. Los grupos de viaje en tránsito con inseguridad alimentaria severa pasaron de representar el 37 % en 2022 a 21 % en 2024.

Vale la pena tener en cuenta que una cuarta parte de los grupos de viaje en tránsito por Colombia logra situarse en un nivel de seguridad alimentaria marginal, es decir, logra un consumo de alimentos mínimamente adecuado sin emplear estrategias de afrontamiento irreversibles, pero es incapaz de afrontar algunos gastos no alimentarios esenciales. Esta población es altamente vulnerable a caer en inseguridad alimentaria ante choques externos que afecten la disponibilidad o el acceso a los alimentos, así como al agotamiento de los recursos para adquirirlos.



2. ¿DÓNDE SE ENCUENTRAN LAS POBLACIONES AFECTADAS POR INSEGURIDAD ALIMENTARIA?

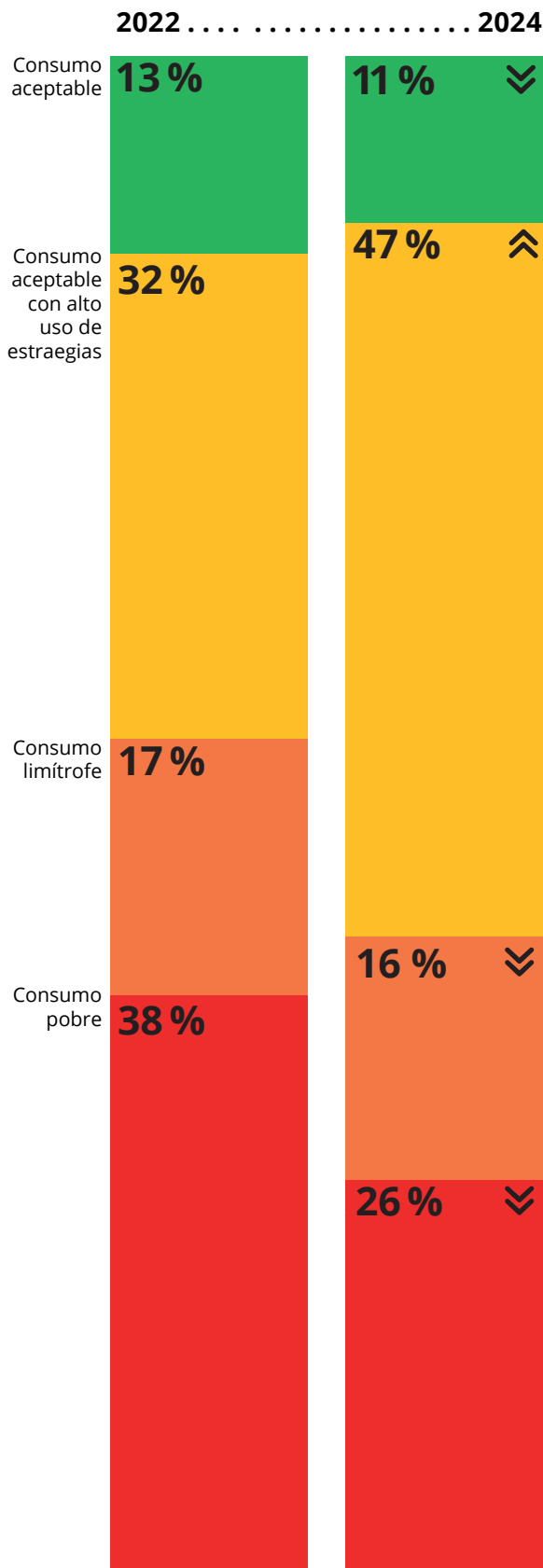
NIVEL DE SEGURIDAD ALIMENTARIA	ANTIOQUIA	NARIÑO	NORTE DE SANTANDER
Seguridad Alimentaria	3%	1%	6%
Seguridad Alimentaria Marginal	30%	11%	30%
Inseguridad Alimentaria Moderada	53%	56%	42%
Inseguridad Alimentaria Severa	14%	32%	22%

Tabla 1. Nivel de seguridad alimentaria por departamento (%) 2024

Al igual que en el caso de la población migrante con vocación de permanencia, la situación de los migrantes en tránsito varía de acuerdo con el departamento en el que fueron contactados. El porcentaje más alto de inseguridad alimentaria tanto moderada como severa (56 % y 32 % respectivamente), lo ostentan los grupos de viaje encuestados en Nariño. Estos grupos, principalmente en retorno hacia Venezuela, pueden estar pasando

por un agotamiento extremo de sus recursos económicos al no encontrar un contexto favorable para su integración socioeconómica, obligándoles a regresar a su país de origen. Por su parte, los migrantes encuestados en Norte de Santander presentan una mejor situación relativa; no obstante, el porcentaje de inseguridad alimentaria sigue siendo alto (64 %) y su situación se puede agravar a medida que avancen en el tránsito por Colombia.

3. COMPONENTES DE LA MEDICIÓN DE SEGURIDAD ALIMENTARIA



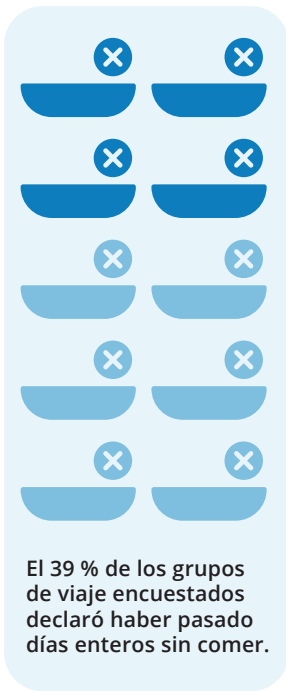
42% de los grupos de viaje en tránsito tiene un consumo de alimentos inadecuado.

3.1 CONSUMO DE ALIMENTOS

El consumo de alimentos de la población migrante en tránsito por Colombia presenta un cambio positivo en los últimos dos años. El porcentaje de grupos de viaje con un consumo inadecuado pasó de 55 % en 2022 a 42 % en 2024. Sin embargo, esta mejora relativa en la diversidad y frecuencia del consumo de alimentos está relacionada con el aumento en el uso de estrategias de consumo de esta población.

Los grupos de alimentos más consumidos por la población migrante en tránsito son los cereales y azúcares con promedios de 5,2 y 4,2 días a la semana respectivamente. En contraste, los grupos con mayor valor nutricional como las proteínas (carne roja y blanca, pescados y mariscos, huevos) y los lácteos son menos consumidos con promedios de 3,7 y 2,3 días a la semana.

Gráfico 10. Puntaje de consumo de alimentos (%) 2022 y 2024



ESTRATEGIAS DE AFRONTAMIENTO ASOCIADAS AL CONSUMO DE ALIMENTOS

Ante la falta de alimentos o dinero para comprarlos, nueve de cada diez grupos de viaje de migrantes en tránsito emplearon al menos una estrategia de afrontamiento asociada al consumo para combatir la escasez y poder comer durante los siete días previos a la aplicación de la encuesta. Entre estos grupos de viaje las estrategias más comunes fueron: comprar

alimentos menos preferidos por ser más baratos (79 %), reducir el tamaño de las porciones (75 %) y reducir el número de comidas al día (72 %). Como se mencionó anteriormente, el uso de este tipo de estrategias aumentó con respecto al 2022. Cabe señalar que el 39 % de los grupos de viaje encuestados declaró haber pasado días enteros sin comer, lo que ratifica la alta vulnerabilidad de esta población.

3.2 VULNERABILIDAD ECONÓMICA

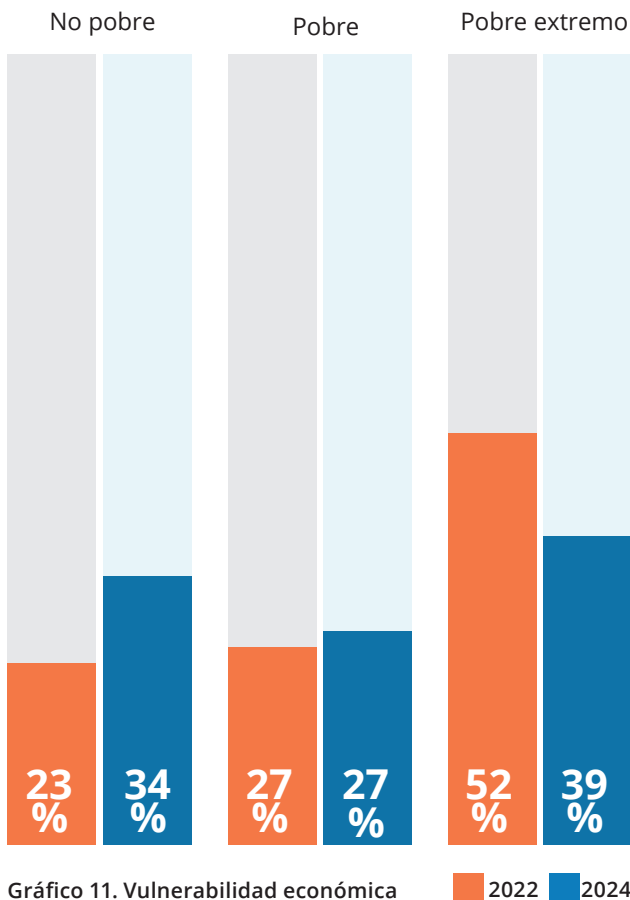


Gráfico 11. Vulnerabilidad económica (%) 2022 y 2024

La población migrante en tránsito tiene altos niveles de vulnerabilidad económica. El 27 % de los grupos de viaje es pobre y otro 39 % es pobre extremo, es decir que su gasto per cápita es inferior al valor de una canasta básica alimentaria en Colombia (línea de pobreza extrema). Con respecto a lo observado en 2022, la población encuestada en 2024 es menos vulnerable; en ese año el 52 % de los grupos de viaje se encontraba en una situación de pobreza extrema, es decir que en dos años hubo una reducción de 13 puntos porcentuales.

Es importante tener en cuenta que el 34 % de los grupos de viaje se clasifican como “no pobres”. Sin embargo, durante el viaje, se van agotando sus recursos económicos (cuando cuentan con ellos) y su capacidad de generación de ingresos es baja, por lo que **su vulnerabilidad puede aumentar rápidamente en la medida en que la llegada al destino y la integración socioeconómica en el contexto de acogida sea más lejana.**

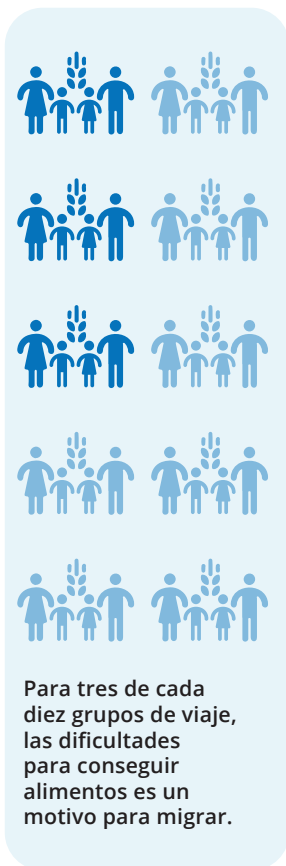


3.3 ESTRATEGIAS DE AFRONTAMIENTO ASOCIADAS A LOS MEDIOS DE VIDA

Más de la mitad de la población migrante en tránsito hace uso de estrategias de emergencia que representan un agotamiento extremo de sus medios de vida. Para 2024 el 95 % de los grupos de viaje en tránsito por Colombia adoptó al menos una estrategia durante los 30 días anteriores a la evaluación, lo que representa un aumento frente al porcentaje observado en 2022 (89 %). Según la severidad de las estrategias, se observa que el 57 % de los grupos de viaje empleó estrategias de emergencia como buscar comida en la basura, pedir ayuda o donación en la calle para comprar comida o realizar actividades que lo pueden poner en riesgo sobre las que prefiere no hablar.

Este tipo de estrategias afectan la productividad futura y son difíciles de revertir, lo que confirma la alta vulnerabilidad de la población migrante en tránsito.

El 26 % de los grupos de viaje puso en marcha al menos una estrategia de crisis (sin emplear estrategias de emergencia) como: pedir regalados alimentos en restaurantes, tiendas o plazas de mercado, reducir gastos en transporte y alojamiento (caminar y dormir en la calle) o poner a trabajar a niños o niñas para que contribuyan al financiamiento del viaje migratorio. **Con respecto a 2022, el empleo de este tipo de estrategias casi se duplica al pasar de 14 % a 26 %.**



4. TRAYECTORIA MIGRATORIA

Cuatro de cada diez grupos de viaje vivieron en algún país diferente a su país de origen antes de venir a Colombia. De estos, el 45 % vivió en Perú, el 35 % en Ecuador y el 12 % en Chile. Al preguntar por los tres motivos más importantes por los que esta población decidió salir de su país de origen, las respuestas más comunes son: la situación económica (81 %), la falta de empleo o de oportunidades para generar ingresos (63 %) y la situación política (55 %).

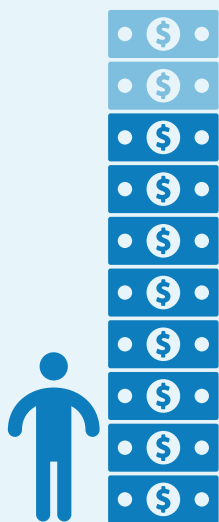
Es importante resaltar que **tres de cada diez grupos de viaje declararon que las dificultades para conseguir alimentos**

fueron uno de los motivos principales para tomar la decisión de migrar.

El principal país de destino de la población encuestada es Estados Unidos, al cual se dirige cerca de la mitad de los grupos de viaje (48 %). A este le siguen países suramericanos como Perú, Ecuador y Chile (22 %), mientras que **el 19 % va de retorno hacia Venezuela.** Llama la atención que quienes se dirigen a Suramérica tienen la esperanza de encontrar una mejor vida allí, pero los que van de retorno hacia Venezuela ya estuvieron en esos contextos de acogida y decidieron regresar a su país de origen.



Ante la posibilidad de acceder a servicios de salud, educación y protección social, el 47% de los grupos de viaje consideraría quedarse en Colombia.



El 80 % de los grupos de viaje percibe la falta de dinero y los altos costos de viaje como la principal barrera que han enfrentado.

Los resultados sobre vulnerabilidad económica presentados previamente mostraron una situación crítica durante el tránsito.

Al preguntar directamente sobre la disponibilidad de recursos económicos para llegar a su destino, tres cuartos de los grupos de viaje (74 %) declaró no disponer de estos recursos.

Entre los grupos que declararon tener recursos, el 26 % tiene recursos para una semana o menos y otro 31 % estima que sus recursos durarán entre una y dos semanas. Las principales fuentes de financiamiento del viaje migratorio son los ahorros personales (53 %), los préstamos de familiares o amigos (20 %) y 13% la venta de bienes (casa, auto, etc.). **Esto comprueba que la población migrante en tránsito presenta un agotamiento extremo de sus medios de subsistencia y que la mejora de su situación dependerá de la posibilidad de generar ingresos en los contextos de acogida.**

A lo largo del viaje migratorio, la población encuestada se ha enfrentado a múltiples barreras que empeoran las condiciones de vida durante el tránsito. Consistente con su alta vulnerabilidad económica, **el 80 % de los grupos de viaje percibe la falta de dinero y los altos costos de viaje como la principal barrera que han enfrentado.**

Aunque menos frecuentes, estos migrantes también se han encontrado con barreras legales como dificultades para obtener visas o permisos (19 %), barreras sociales como discriminación o falta de redes de apoyo (14 %) y barreras de seguridad como violencia y criminalidad (10 %), entre otras.

Ante la posibilidad de acceder a programas de protección social en Colombia (asistencia financiera, acceso a servicios de salud y educación), el 47 % de los grupos de viaje consideraría quedarse en Colombia, mientras que el 50 % mantendría su decisión de continuar hacia su país de destino actual.

Frente a la posibilidad de regresar al país de origen con la provisión de asistencia social, por ejemplo, ayuda financiera o programas de reintegración, las opiniones están divididas. El 44 % de los grupos de viaje consideraría regresar en lugar de continuar su viaje o quedarse en Colombia, mientras que más de la mitad (53 %) continuaría con su plan y mantendría su destino final.



III. CONCLUSIONES

La evaluación de seguridad alimentaria evidencia que, a pesar de las mejoras relativas en la situación de la población migrante entre 2022 y 2024, persiste un alto nivel de vulnerabilidad que requiere atención por parte de las instituciones gubernamentales y humanitarias. Desde todos los sectores es pertinente seguir realizando esfuerzos en pro de la mejora de la calidad de vida y de la integración socioeconómica de esta población.

Con relación a los resultados obtenidos en 2022, hay una mejora relativa en la situación de seguridad alimentaria tanto en migrantes con vocación de permanencia como en los que están en tránsito por Colombia. Sin embargo, en el primer grupo, la disminución de la inseguridad alimentaria no se traduce en un incremento en el porcentaje de hogares en seguridad alimentaria sino en un aumento en el porcentaje de hogares en seguridad alimentaria marginal, los cuales siguen siendo vulnerables y tienen una alta probabilidad de caer en inseguridad alimentaria ante cualquier choque.

En el segundo grupo, el cambio más significativo entre los dos periodos es la reducción de la inseguridad alimentaria severa, pero la prevalencia total no presenta cambios.

De acuerdo con esta medición, si bien el porcentaje de hogares con vocación de permanencia en pobreza y pobreza extrema se redujo, **persiste una alta vulnerabilidad que se ve reflejada en un uso más intensivo de estrategias de afrontamiento, tanto asociadas al consumo de alimentos como a los medios de vida.** De otra parte, si bien se evidencia un número considerable de hogares saliendo de la pobreza, aún se mantienen brechas importantes en el consumo y una baja diversidad de dieta.

Por su parte, **la población migrante en tránsito presenta una vulnerabilidad económica mucho más alta caracterizada por un agotamiento extremo de los medios de vida causado por la ausencia de recursos económicos para financiar el viaje migratorio**



y la puesta en marcha de estrategias de crisis y emergencia. Tres cuartas partes de la población migrante en tránsito no cuenta con recursos para continuar el viaje y aquellos que los tienen, los agotarán en un corto tiempo.

A nivel territorial, existen departamentos como **Arauca, La Guajira, Magdalena y Atlántico** donde más de la mitad de la población migrante se encuentra en inseguridad alimentaria moderada o severa.

Aunque la mayor parte de la población migrante con vocación de permanencia se siente altamente integrada a la sociedad colombiana y se han dado importantes avances en la regularización y acceso de esta población a la oferta social del Estado Colombiano, **se requiere continuar con los esfuerzos para cerrar las brechas existentes y especialmente para brindar a esta población mejores oportunidades laborales que les permita salir de la condición de vulnerabilidad en la que se encuentra la mayoría.**

Este informe ha sido posible gracias a la coordinación del Programa Mundial de Alimentos de las Naciones Unidas. Su oficina en Colombia coordinó el estudio y llevó a cabo la encuesta de hogares y el análisis de datos con el apoyo de la Fundación Salutia.

Asimismo, el Programa Mundial de Alimentos está inmensamente agradecido por la participación de las 3.989 familias y 483 grupos de viaje que acogieron al personal encuestador y compartieron sus experiencias y la condición de sus hogares.

Contacto:

colombia.vam@wfp.org